

## **MÉMOIRE**

### **PROJET DE LA LIGNE D'INTERCONNEXION DES APPALACHES-MAINE**

#### **PRÉSENTÉ AU**

#### **BUREAU DES AUDIENCES PUBLIQUES SUR L'ENVIRONNEMENT (BAPE)**

#### **PRÉSENTÉ PAR**

**YANNICK BROCHU**

**PRÉSIDENT DU COMITÉ DE REVITALISATION BLACK LAKE**

**13 AOÛT 2020**

## Table des matières

<b>1. PRÉSENTATION DU COMITÉ DE REVITALISATION BLACK LAKE .....</b>	<b>3</b>
<b>2. POSITION SUR LE PROJET DE LIGNE D'INTERCONNEXION DES APPALACHES-MAINE.....</b>	<b>4</b>
<b>3. CONCLUSION .....</b>	<b>5</b>
<b><i>FIGURE 1 : ILLUSTRATION DES TRACÉS</i> .....</b>	<b>6</b>

## 1. PRÉSENTATION DU COMITÉ DE REVITALISATION BLACK LAKE

Bonjour,

Je me nomme Yannick Brochu, je suis un citoyen de Thetford Mines (secteur Black Lake) et aussi le président du comité de revitalisation Black Lake depuis sa création.

Le comité de revitalisation Black Lake a été créé en janvier 2013 suite à un constat régional que le secteur Black Lake vivait des difficultés sociales, communautaires et économiques suite entre autre, à l'effondrement de la route 112 et de sa position géographique à l'extrême sud de Thetford Mines.

C'est ainsi que la municipalité de Thetford Mines, la Caisse du Carrefour des lacs et la Société d'Expansion du parc Provence (SEPP) ont investi d'importantes sommes d'argent afin de favoriser la revitalisation de ce secteur. C'est ainsi qu'un groupe de citoyens-bénévoles se sont regroupés afin de créer le comité de Revitalisation Black Lake. La mission de ce comité est de favoriser la revitalisation du milieu par l'entremise de la réalisation de projets répondant aux besoins de la communauté. Ces projets ayant comme objectif de dynamiser le secteur Black Lake afin de le rendre plus attrayant pour les résidents actuels et surtout, d'attirer de futurs résidents.

Depuis le mois de mai 2014, ce sont près d'une quinzaine de bénévoles qui ont évalué et travaillé sur plus d'une vingtaine de projets. De ces projets, plusieurs ont été réalisés par les membres du comité :

- Construction du Belvédère du Lac Noir.
- Réfection de la Côte Laviolette (glissade hivernale).
- Films en plein air dans le Parc St-Charles.
- Fête de Noël Black Lake en lumière.
- Concours de la maison la mieux décorée pour Noël.
- Course des anges en mémoire des enfants décédés.
- Ouverture d'une maison des jeunes.
- Ouverture d'une maison des parents dédiée aux familles.
- Nettoyage des rives de la rivière Bécancour près du Parc St-Charles.

Alors que d'autres projets ont vu le jour suite à des demandes effectuées par le comité de Revitalisation Black Lake à la Ville de Thetford Mines :

- Aménagement de fleurs et de plates-bandes dans le secteur Black Lake.
- Aménagement d'un parc canin.
- Installation de bornes Wifi dans l'Édifice St-Jean.
- Installation d'affiche incitant à la prudence dans la zone scolaire de l'École St-Louis.

## **2. POSITION SUR LE PROJET DE LIGNE D'INTERCONNEXION DES APPALACHES-MAINE**

En ce qui concerne le projet de ligne d'interconnexion des Appalaches-Maine, le comité de Revitalisation Black Lake est loin d'être contre l'idée. Au contraire, ce projet d'envergure proposé par Hydro-Québec est une excellente initiative qui aura assurément des retombées économiques très intéressantes pour tous les québécoises et les québécois.

Par contre, le comité de Revitalisation Black Lake est complètement en désaccord avec le tracé initial proposé par Hydro-Québec pour plusieurs raisons. On pourrait élaborer plus longuement sur la nouvelle ligne et son impact visuel, sa proximité des résidences, les craintes des citoyens pour leur santé, etc. Cependant, nous avons pris la décision plutôt de nous concentrer sur les deux principaux arguments qui motivent notre profond désaccord avec le tracé initial.

Premièrement, le tracé proposé vient directement perturber le développement domiciliaire du secteur Black Lake. Vous êtes sans aucun doute conscients que le développement de notre région est très perturbé et incertain dû à la présence d'amiante dans notre environnement. Actuellement, le développement domiciliaire du secteur Black Lake est impossible à l'est et au sud puisque les nombreuses haldes minières bloquent l'expansion. Il ne nous reste uniquement le côté ouest pour espérer développer le secteur. Malheureusement, le tracé initial passe directement dans le secteur disponible pour le développement de Black Lake. Vous comprendrez sûrement notre profond désaccord avec le projet puisque qu'il vient complètement anéantir tous les efforts mis de l'avant par notre comité en amputant le nouveau projet de développement domiciliaire, sans compter que cette nouvelle ligne viendra diminuer de façon très significative l'intérêt des citoyens à se construire dans un secteur à proximité d'une telle ligne électrique. Le secteur de Black Lake, s'il est privé d'un développement résidentiel attrayant, est voué à disparaître.

Deuxièmement, la ville de Thetford Mines est entourée de haldes minières et depuis plusieurs années, nous sommes collectivement prisonniers de notre environnement. Il est très compliqué, voire impossible, de réaliser un projet résidentiel, commercial ou même industriel près de ces haldes et donc, encore moins en plein cœur de ces dernières. La « variante » proposée par Hydro-Québec et la ville de Thetford mines vient enfin, en plus d'avoir l'appui des citoyens, permettre l'utilisation des haldes minières dans un beau projet de développement. Aux yeux de notre comité, c'est tout simplement une utilisation positives et inespérée de nos haldes minières qui se présente à nous.

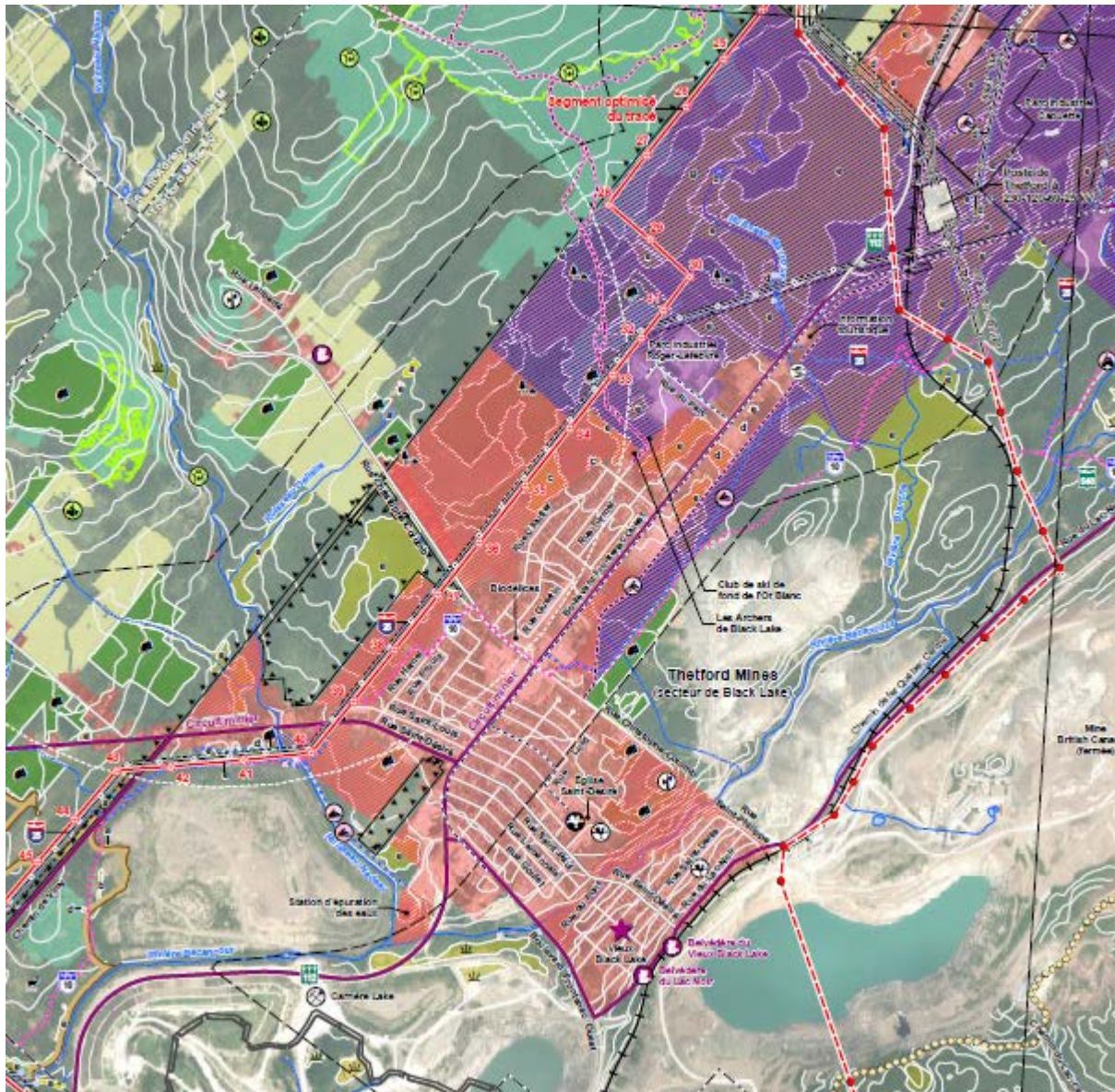
Enfin, j'aimerais simplement mentionner que notre position porte sur le tracé initial versus la « variante ». Par contre, nous sommes d'avis qu'une modification minime de la « variante » pourrait rendre cette dernière pratiquement parfaite. En fait, il s'agirait simplement de faire passer la ligne électrique derrière les bâtiments miniers près de la rue du Lac Noir. Cette modification éloignerait la ligne électrique des résidences de ce secteur. Avec cette légère modification, nous sommes pratiquement convaincus que les résultats du sondage d'Hydro-Québec passeraient de « très grande majorité » à « unanimité » en faveur de la « variante 2.0 ».

### **3. CONCLUSION**

Le comité de revitalisation Black Lake n'a pas les compétences pour argumenter sur les raisons techniques d'Hydro-Québec de préconiser son tracé initial, mais a pour mission de représenter les intérêts des citoyens du secteur Black Lake. En ce sens, nous trouvons inconcevable que le tracé initial soit encore priorisé par Hydro-Québec compte tenu qu'une « variante » est proposée à coût comparable (selon les estimés d'Hydro-Québec) et surtout, qui n'entraverait pas le développement domiciliaire du secteur de Black Lake. De plus, cette « variante » viendrait enfin donner un sens positif aux haldes minières qui, pour l'instant, n'apportent que du négatif en bloquant plusieurs projets de développement de notre région. Voilà donc un projet doublement rentable collectivement !

Enfin, selon un sondage effectué par Hydro-Québec au printemps 2020, la « variante » reçoit l'appui de près de 75% de la population de notre secteur contre seulement 3% qui s'y oppose (les 22% restant étant indécis ou n'ayant pas de préoccupation). Comme société d'état, il nous semble d'une évidence indubitable que ce développement collectif devrait se faire dans le plus grand respect de l'opinion des citoyens directement concernés par le projet. Ayant deux options de tracé présentement à l'étude, la question n'est pas de savoir s'il y aura une ligne Appalaches-Maine, mais plutôt s'il y aura une ligne Appalaches-Maine qui respectera l'opinion des citoyens de Black Lake en optant pour la « variante » et par le fait même, de donner une seconde vie à nos haldes minières. Se poser la question, c'est y répondre!

**FIGURE 1 : ILLUSTRATION DES TRACÉS**



Source

Complément de l'étude d'impact sur l'environnement

Analyse d'une nouvelle variante de tracé à Thetford Mines et à Saint-Joseph-de-Coleraine

Hydro-Québec – mai 2020