

# Environnement numérique dans Lanaudière

## Quelques données concernant l'exposition aux écrans des Lanaudois de 12 à 24 ans

Communication réalisée dans le cadre de la Journée annuelle du Comité de prévention de la violence et des abus faits aux enfants et aux jeunes de la MRC des Moulins à Mascouche, le 1<sup>er</sup> mai 2018

Louise Lemire, agente de planification, de programmation et de recherche  
Service de surveillance, recherche et évaluation  
Direction de santé publique

Centre intégré  
de santé  
et de services sociaux  
de Lanaudière

Québec 

# PLAN DE PRÉSENTATION

1. Quelques définitions et précisions
2. Des statistiques liées à l'environnement numérique dans Lanaudière
3. Les recommandations et les directives concernant l'exposition aux écrans
4. Quelques maladies et problèmes de santé associés à l'exposition aux écrans
5. Des résultats lanaudois à partir de données d'enquêtes :
  - Enquête sur la santé dans les collectivités canadiennes (ESCC) 2011-2012
  - Enquête québécoise sur la santé des jeunes du secondaire (EQSJS) 2010-2011
6. Des constats à retenir

# QUELQUES DÉFINITIONS ET PRÉCISIONS

## Exposition aux écrans durant les loisirs

- Temps passé devant un écran durant le temps de loisirs, après l'école ou le travail (ordinateur, jeux vidéos et télévision)
- Nombre d'heures durant une semaine normale au cours des trois derniers mois

## Cyberintimidation

- Utilisation des médias numériques pour harceler une personne et propager sur elle des propos haineux, menaçants, injurieux ou dégradants

## Sources de données

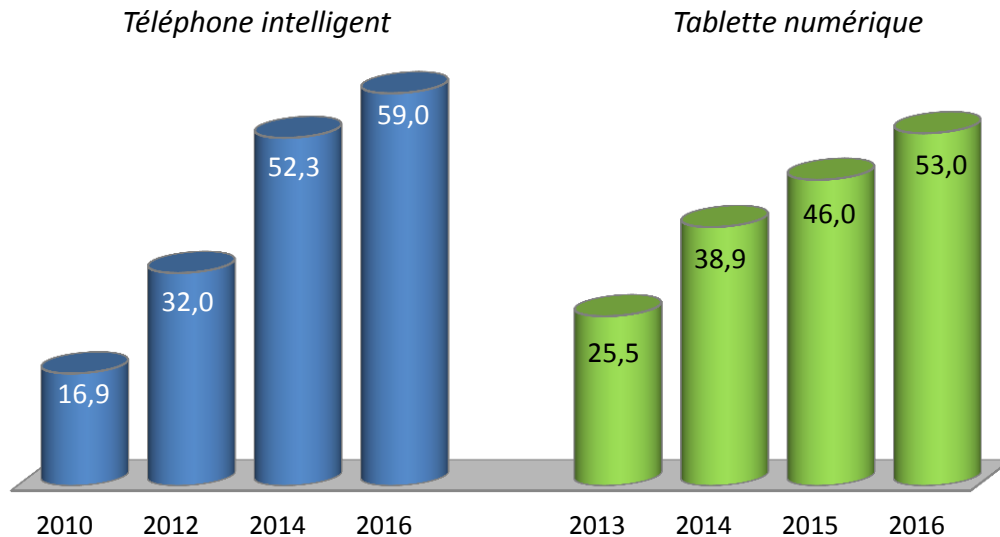
- ESCC 2011-2012 : échantillon régional
- EQSJS 2010-2011: échantillon pour Lanaudière-Nord et Lanaudière-Sud
- Enquête NETendances 2016 : échantillon régional

Centre intégré  
de santé  
et de services sociaux  
de Lanaudière

Québec 

# ENVIRONNEMENT NUMÉRIQUE

Population de 18 ans et plus détenant un téléphone intelligent ou une tablette numérique, le Québec, 2010 à 2016 (%)



Source : CEFRIO, NETendances. Portrait numérique des foyers québécois, 2010 à 2016.

## Téléphone intelligent

- Pourcentage a plus que triplé
- Plus d'hommes
- Plus de 18-34 ans
- Plus d'adultes scolarisés et à hauts revenus

## Tablette numérique

- Pourcentage a doublé
- Plus de femmes
- Plus d'adultes scolarisés et à hauts revenus

Centre intégré  
de santé  
et de services sociaux  
de Lanaudière

Québec

# ENVIRONNEMENT NUMÉRIQUE

**Ménages détenant une tablette numérique selon la présence d'enfants,  
le Québec, 2016 (%)**

Ménage avec enfant(s)	Ménage sans enfant
64,0	44,0

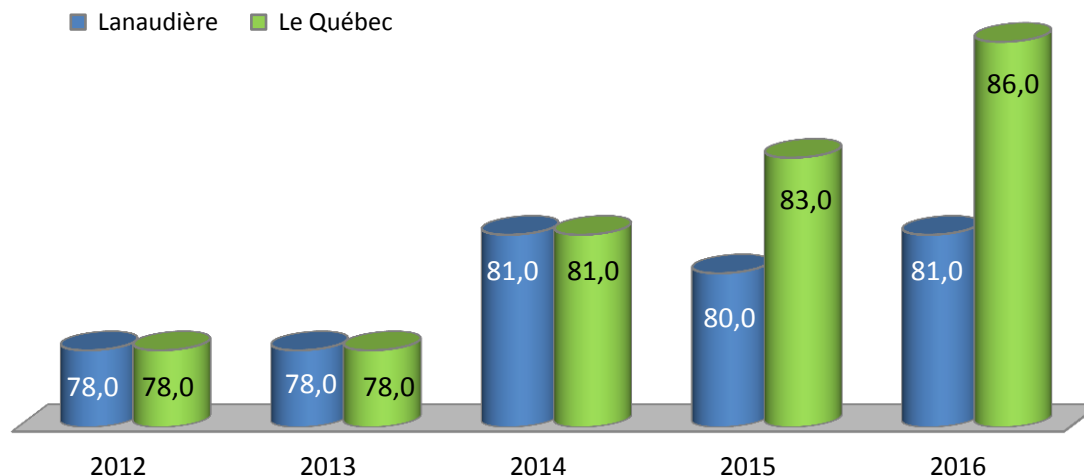
Source : CEFRIO, NETendances. Portrait numérique des foyers québécois, 2016.

Centre intégré  
de santé  
et de services sociaux  
de Lanaudière

Québec 

# ENVIRONNEMENT NUMÉRIQUE

## Ménages utilisant Internet au moins une fois par semaine, Lanaudière et le Québec, 2012 à 2016 (%)



Source : CEFRIO, NETendances. Portrait numérique des foyers québécois, 2012 à 2016.

## Utilisation régulière d'Internet par les adultes (au moins 1 fois/sem.)

- Pourcentage en hausse au Québec
- Tendance stable dans Lanaudière
- 96% des jeunes adultes québécois de 18 à 24 ans

## Foyers branchés à Internet

- Moins de foyers lanaudois que québécois
- Ménages québécois avec enfant(s) (96 %)

Centre intégré  
de santé  
et de services sociaux  
de Lanaudière

Québec

# RECOMMANDATIONS SELON L'ÂGE

## **Selon la Société canadienne de pédiatrie et la Société canadienne de physiologie de l'exercice :**

1. Jeunes enfants de 5 ans et moins : pas plus de 1 heure par jour
2. Jeunes enfants de 6 à 11 ans : pas plus de 2 heures par jour
3. Jeunes du secondaire : maximum de 2 heures par jour

Sources : Du Mays et Bordeleau, 2015

Groupe de travail de la Société canadienne de pédiatrie sur la santé numérique, 2017

Centre intégré  
de santé  
et de services sociaux  
de Lanaudière

Québec 

# MALADIES ET PROBLÈMES DE SANTÉ LIÉS À L'EXPOSITION AUX ÉCRANS

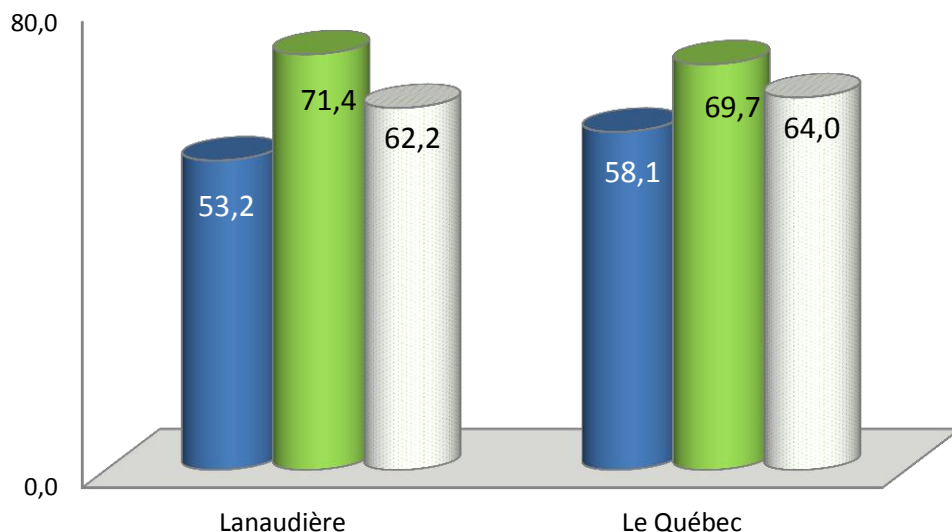
1. Surplus de poids (obésité)
2. Détérioration de la condition physique
3. Risques plus grands de maladies chroniques (diabète de type 2 ou cancers)
4. Troubles psychologiques chez les adolescents
  - Faible estime de soi, troubles du sommeil
5. Troubles cognitifs chez les enfants
  - Retard dans le développement cognitif
  - Aptitudes langagières moindres et problèmes de mémoire à court terme



# LA SITUATION DES JEUNES LANAUDOIS

**Jeunes de 12 à 24 ans ayant passé au moins 15 heures par semaine devant un écran durant leurs loisirs au cours des trois derniers mois selon le sexe, Lanaudière et le Québec, 2011-2012 (%)**

■ Femmes ■ Hommes ■ Sexes réunis



Source : Statistique Canada, *Enquête sur la santé dans les collectivités canadiennes 2011-2012*, numéro 82M0013XCB-2013000 au catalogue, 2013.

**Au moins 15 heures par semaine ou 2 heures par jour :**

- Environ les deux tiers des jeunes de 12 à 24 ans
- Pourcentages similaires à ceux du Québec
- Environ 43 100 Lanaudoises et Lanaudois
- Plus de jeunes hommes

Centre intégré  
de santé  
et de services sociaux  
de Lanaudière

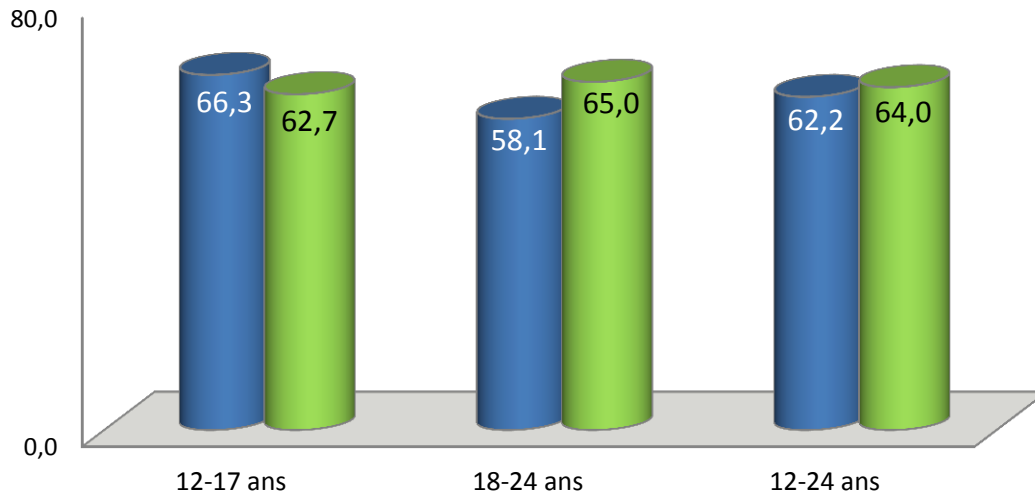
Québec

# LA SITUATION DES JEUNES LANAUDOIS

(suite)

Jeunes de 12 à 24 ans ayant passé au moins 15 heures par semaine devant un écran durant leurs loisirs au cours des trois derniers mois selon le groupe d'âge, Lanaudière et le Québec, 2011-2012 (%)

■ Lanaudière ■ Le Québec



**Au moins 15 heures par semaine ou 2 heures par jour :**

- Pourcentage semble plus faible chez les 18 à 24 ans
- Environ 22 720 jeunes de 12 à 17 ans
- Environ 20 400 jeunes de 18 à 24 ans
- Pourcentages similaires à ceux du Québec

Source : Statistique Canada, *Enquête sur la santé dans les collectivités canadiennes 2011-2012*, numéro 82M0013XCB-2013000 au catalogue, 2013.

Centre intégré  
de santé  
et de services sociaux  
de Lanaudière

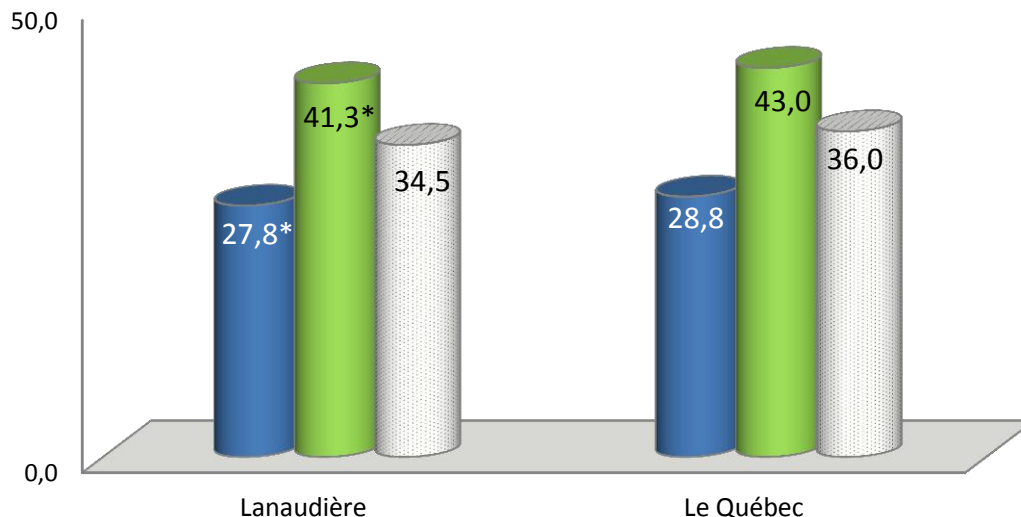
Québec

# LA SITUATION DES JEUNES LANAUDOIS

(suite)

**Jeunes de 12 à 24 ans ayant passé au moins 25 heures par semaine devant un écran durant leurs loisirs au cours des trois derniers mois selon le sexe, Lanaudière et le Québec, 2011-2012 (%)**

■ Femmes ■ Hommes ■ Sexes réunis



\* Coefficient de variation supérieur à 15 % et inférieur ou égal à 25 %. La valeur doit être interprétée avec prudence.

Source : Statistique Canada, *Enquête sur la santé dans les collectivités canadiennes 2011-2012*, numéro 82M0013XCB-2013000 au catalogue, 2013.

**Au moins 25 heures par semaine ou 3 1/2 heures par jour :**

- Plus du tiers des jeunes de 12 à 24 ans
- Environ 23 900 Lanaudoises et Lanaudois
- Plus de jeunes hommes
- Pas de différence avec le Québec

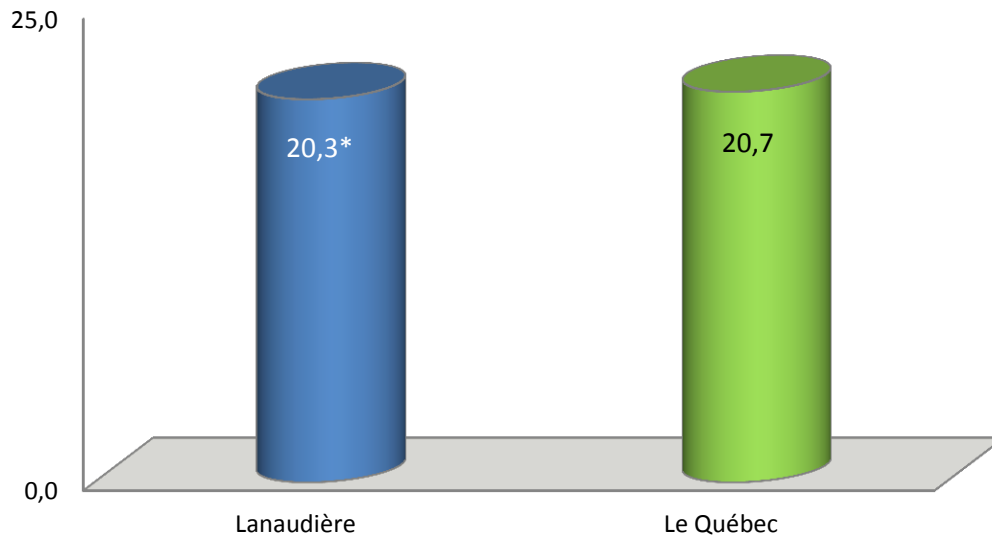
Centre intégré  
de santé  
et de services sociaux  
de Lanaudière

Québec

# LA SITUATION DES JEUNES LANAUDOIS

(suite)

Jeunes de 12 à 24 ans ayant passé au moins 35 heures par semaine devant un écran durant leurs loisirs au cours des trois derniers mois, Lanaudière et le Québec, 2011-2012 (%)



\* Coefficient de variation supérieur à 15 % et inférieur ou égal à 25 %. La valeur doit être interprétée avec prudence.

Source : Statistique Canada, *Enquête sur la santé dans les collectivités canadiennes 2011-2012*, numéro 82M0013XCB-2013000 au catalogue, 2013.

**Au moins 35 heures par semaine ou 5 heures par jour :**

- Un jeune de 12 à 24 ans sur cinq
- Environ 14 000 jeunes dans Lanaudière
- Pas de différence avec le Québec

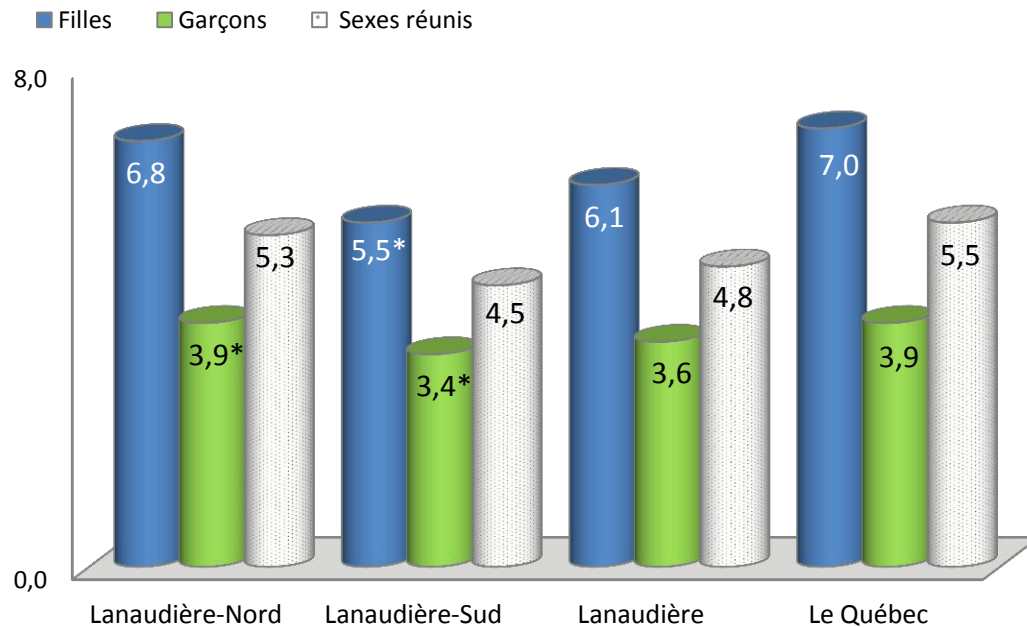
Centre intégré  
de santé  
et de services sociaux  
de Lanaudière

Québec

# LA SITUATION DES JEUNES LANAUDOIS

(suite)

**Élèves du secondaire ayant été victimes de cyberintimidation selon le sexe, Lanaudière-Nord, Lanaudière-Sud, Lanaudière et le Québec, 2010-2011 (%)**



## Victimes de cyberintimidation :

- Un élève sur 20
- Environ 1 300 élèves lanaudois
- Les filles plus souvent victimes
- Pourcentages similaires à ceux du Québec
- Pas de différence entre le Nord et le Sud de Lanaudière

\* Coefficient de variation supérieur à 15 % et inférieur ou égal à 25 %. La valeur doit être interprétée avec prudence.

Source : ISQ, *Enquête québécoise sur la santé des jeunes du secondaire 2010-2011*.

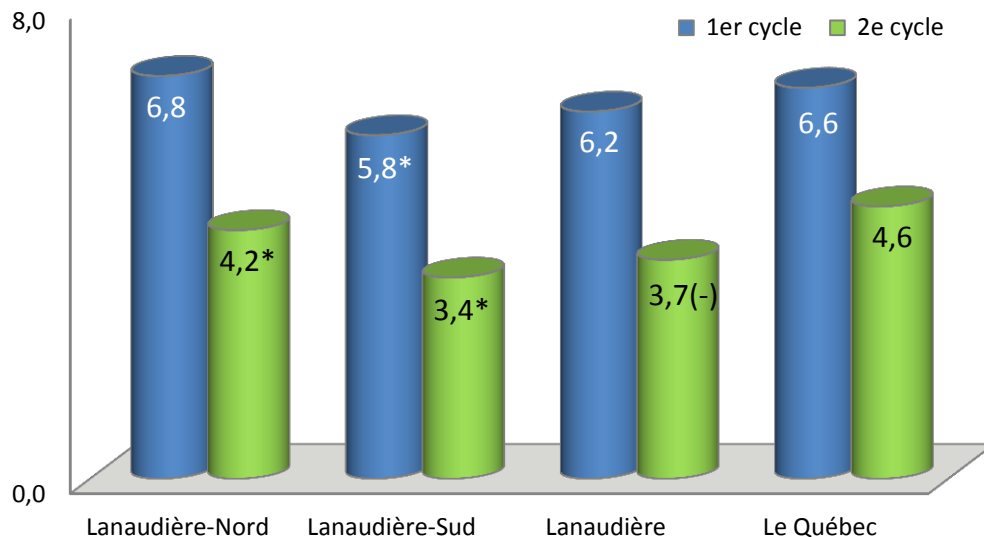
Centre intégré  
de santé  
et de services sociaux  
de Lanaudière

Québec

# LA SITUATION DES JEUNES LANAUDOIS

(suite)

Élèves du secondaire ayant été victimes de cyberintimidation selon le cycle<sup>1</sup> scolaire, Lanaudière-Nord, Lanaudière-Sud, Lanaudière et le Québec, 2010-2011 (%)



## Victimes de cyberintimidation :

- Plus fréquent au 1<sup>er</sup> cycle
- Plus faible que le Québec au 2<sup>e</sup> cycle
- Pas de différence entre le Nord et le Sud de Lanaudière

\* Coefficient de variation supérieur à 15 % et inférieur ou égal à 25 %. La valeur doit être interprétée avec prudence.

<sup>1</sup> Le 1<sup>er</sup> cycle prend en compte les élèves de 1<sup>re</sup> et de 2<sup>e</sup> secondaire, alors que ceux de 3<sup>e</sup>, 4<sup>e</sup> et 5<sup>e</sup> secondaire forment le 2<sup>e</sup> cycle.

Note : Les pourcentages marqués par un « + » ou un « - » sont significativement différents de ceux du Québec, au seuil de 5 %.

Source : ISQ, *Enquête québécoise sur la santé des jeunes du secondaire 2010-2011*.

Centre intégré  
de santé  
et de services sociaux  
de Lanaudière

Québec

# QUELQUES CONSTATS À RETENIR

- Les jeunes évoluent dans un environnement numérique où les écrans sont omniprésents dans le quotidien
- Des proportions très importantes de Lanaudoises et de Lanaudois détiennent un téléphone intelligent, une tablette numérique, un ordinateur et sont branchés à l'Internet
- En 2011-2012, les deux tiers des jeunes Lanaudois passent au moins 15 heures par semaine devant des écrans (ordinateur, télévision ou jeux vidéos) au cours de leurs loisirs
- Les garçons sont plus nombreux que les filles à y passer au moins 15 heures par semaine

# QUELQUES CONSTATS À RETENIR (suite)

- Le pourcentage de jeunes de 12 à 24 ans passant au moins 15 heures par semaine a augmenté depuis 2007-2008, et ce, aussi bien chez les filles que chez les garçons
- Un jeune Lanaudois sur cinq y consacre au moins 35 heures par semaine ou au moins 5 heures par jour, en dehors de la classe ou du travail
- Les filles et les élèves du premier cycle du secondaire sont plus souvent victimes de cyberintimidation



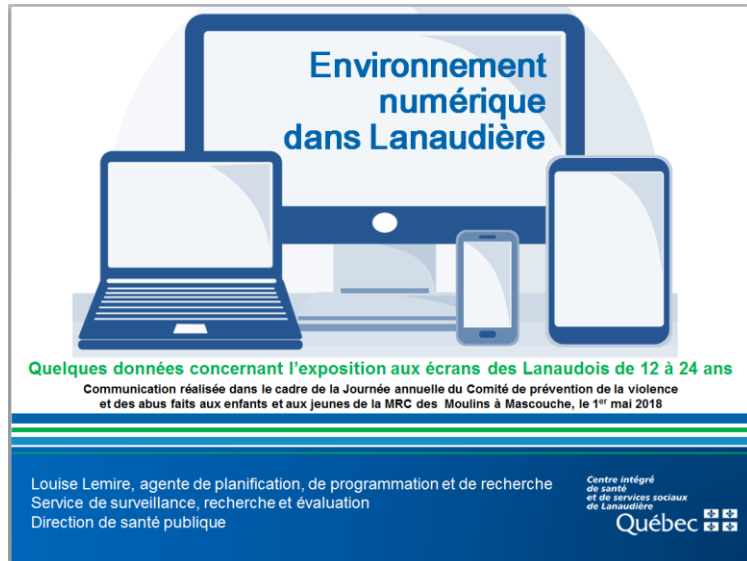
# RÉFÉRENCES BIBLIOGRAPHIQUES

CEFRIQ, *Enquête NETendances Édition 2016. Portrait numérique des foyers québécois*, Québec, vol. 7, n° 1, 2016, 21 p.

DU MAYS, Danny, et Monique BORDELEAU. « Les activités sédentaires chez les jeunes : qui les pratique et quelle en est l'évolution depuis 2007? », Série Enquête sur la santé dans les collectivités canadiennes, *Zoom santé*, Québec, Institut de la statistique du Québec, n° 50, avril 2015, 8 p.

GROUPE DE TRAVAIL DE LA SOCIÉTÉ CANADIENNE DE PÉDIATRIE SUR LA SANTÉ NUMÉRIQUE, *Le temps d'écran et les jeunes enfants : promouvoir la santé et le développement dans un monde numérique. Document de principes*, (traduction), *Paediatric Child Health*, vol. 22, n° 8, novembre 2017, p. 469-477.

# PRODUCTION DU SERVICE DE SURVEILLANCE, RECHERCHE ET ÉVALUATION



LEMIRE, Louise, *Environnement numérique dans Lanaudière. Quelques données concernant l'exposition aux écrans des Lanaudois de 12 à 24 ans*. Communication présentée dans le cadre de la Journée annuelle du Comité de prévention de la violence et des abus faits aux enfants et aux jeunes de la MRC des Moulins, Mascouche, le 1<sup>er</sup> mai 2018.

Traitement des données et conception des graphiques :  
Christine Garand

Conception graphique et mise en page :  
Micheline Clermont

Source de l'image : Pixabay

Centre intégré  
de santé  
et de services sociaux  
de Lanaudière

Québec