

BULLETIN ANNUEL DU MARCHÉ DU TRAVAIL AU QUÉBEC

Région des Laurentides



Année
2022

Définitions

Population de 15 ans et plus

Nombre de personnes dans la population civile âgée de 15 ans et plus, hors institution et hors réserve.

Population active

Nombre de personnes de 15 ans et plus en situation d'emploi ou au chômage au cours de la semaine de référence.

Emploi

Nombre de personnes qui occupaient un emploi au cours de la semaine de référence, soit celles qui ont fait un travail quelconque contre rémunération ou avantage, ou celles qui avaient un emploi, mais étaient absentes du travail. Cela inclut les employés et employées ainsi que les travailleurs autonomes. L'emploi selon les régions est basé sur le lieu de résidence de la personne, et non sur le lieu de travail. Par ailleurs,

- l'emploi à **temps plein**, en ce qui concerne l'emploi principal ou l'unique emploi des personnes, correspond à celles et ceux qui travaillent habituellement 30 heures ou plus par semaine;
- l'emploi à **temps partiel** correspond aux personnes qui, en ce qui concerne leur emploi principal ou leur unique emploi, travaillent habituellement moins de 30 heures par semaine.

Chômage

Nombre de personnes disponibles pour travailler au cours de la semaine de référence qui ont activement cherché du travail au cours des quatre semaines précédentes, qui ont été mises à pied temporairement ou encore qui n'ont pas cherché un emploi, mais devaient en commencer un au cours des quatre prochaines semaines.

Taux d'activité

Population active exprimée en pourcentage de la population en âge de travailler. Un taux d'activité élevé signifie qu'une proportion importante de la population en âge de travailler occupe un emploi ou est à la recherche d'un emploi.

$$\frac{\text{Population active}}{\text{Population de 15 ans et plus}} \times 100 = \text{taux d'activité}$$

Taux de chômage

Chômage exprimé en pourcentage de la population active

$$\frac{\text{Nombre de chômeurs et chômeuses}}{\text{Population active}} \times 100 = \text{taux de chômage}$$

Taux d'emploi

Emploi exprimé en pourcentage de la population en âge de travailler

$$\frac{\text{Personnes qui occupent un emploi}}{\text{Population de 15 ans et plus}} \times 100 = \text{taux d'emploi}$$

Région des Laurentides : le marché du travail en 2022

Chaque année, nous présentons dans cette publication une brève analyse du marché du travail dans la région des Laurentides pour l'année écoulée. Les données présentées correspondent à des moyennes annuelles.

Avertissement : Le 30 janvier 2023, Statistique Canada a diffusé une révision des données (mensuelles et annuelles) de l'Enquête sur la population active pour tenir compte, entre autres, de la plus récente norme (la Classification nationale des professions 2021). Les données présentées dans ce document tiennent compte de cette révision.

Vue d'ensemble

Selon l'Enquête sur la population active de 2022, le marché du travail de la région des Laurentides a poursuivi sa remontée enclenchée depuis la pandémie, grâce principalement à un gain significatif de l'emploi à temps partiel. Toutefois, la population active a montré des signes d'essoufflement en 2022.

En effet, la population active de la région des Laurentides, contrairement à sa population de 15 ans et plus, a connu une légère baisse de 0,3 % par rapport à 2021. En 2022, la population active, qui compte les personnes de 15 ans et plus qui sont en emploi ou en recherche active d'emploi, s'élève à 335 700 personnes, soit une diminution de 900 personnes. Pour l'ensemble du Québec, on observe une hausse de 1,1 % des personnes actives sur le marché du travail.

La région a connu la plus forte croissance de la population totale de 15 ans et plus entre 2021 et 2022 (1,5 %), devant la Montérégie et l'Outaouais (1,2 % chacun). L'emploi suit la même tendance en affichant une hausse de 4 900 emplois durant cette période. Le nombre d'emplois a donc progressé de 1,5 % par rapport à 2021 et s'établit à 323 400. Ainsi, il a atteint son niveau le plus élevé des 17 dernières années. Il faut souligner que la croissance de l'emploi en 2022 est uniquement attribuable à l'emploi à temps partiel (+9 200), puisqu'on observe une diminution de l'emploi à temps plein (-4 300). Pour l'ensemble du Québec, la hausse de l'emploi est de 3,0 %, soit 129 700 emplois de plus.

En 2022, le taux d'emploi dans les Laurentides est resté stable par rapport à 2021, pour s'établir à 60,5 %. La région présentait alors un taux d'emploi légèrement inférieur à celui de l'ensemble du Québec (61,5 %), et aussi plus faible que celui observé dans les autres régions qui composent la Région métropolitaine de recensement (RMR) de Montréal, derrière Laval (61,2 %).

Le taux de chômage des Laurentiens a reculé de 1,7 point de pourcentage par rapport à l'année précédente, pour s'établir à 3,7 % en 2022. Il s'agit d'un creux historique qui se traduit par des données historiques faibles dans plusieurs catégories de la population de la région. Cette baisse s'est traduite par 5 800 chômeuses et chômeurs de moins, dont le nombre a atteint 12 300 pour la période étudiée. Le taux de chômage régional est ainsi inférieur à celui observé dans l'ensemble du Québec qui est fixé à 4,3 %. Force est de constater qu'une comparaison des taux de chômage dans les régions qui composent la RMR de Montréal montre que celui des Laurentides était inférieur à celui des régions de Montréal (5,7 %) et de Lanaudière (4,9 %), mais aussi à celui des régions de Laval (4,4 %) et de la Montérégie (3,8 %).

Laurentides : caractéristiques de la population active

| | | Variation en volume depuis | Variation en % depuis |
|-------------------------|-------|-------------------------------|-----------------------|
| | 2022 | 2021 | 2021 |
| Population active (000) | 335,7 | -0,9 | -0,3 |
| Emploi (000) | 323,4 | 4,9 | 1,5 |
| Chômage (000) | 12,3 | -5,8 | -32,0 |
| Taux de chômage (%) | 3,7 | -1,7 | |
| Taux d'activité (%) | 62,8 | -1,1 | |
| Taux d'emploi (%) | 60,5 | 0,0 | |

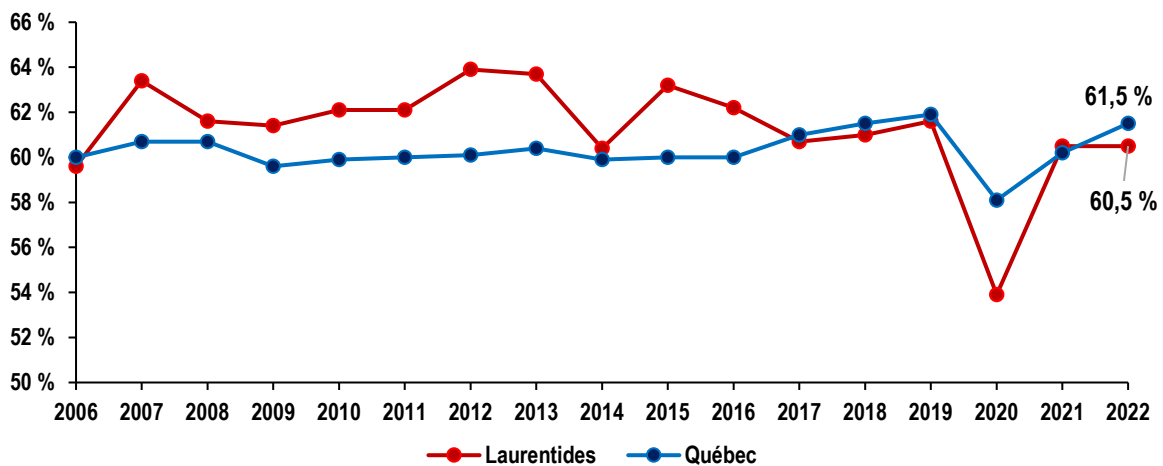
Source : STATISTIQUE CANADA, *Enquête sur la population active, compilation spéciale*. Compilation : Emploi-Québec.

Province de Québec : caractéristiques de la population active

| | | Variation en volume depuis | Variation en % depuis |
|-------------------------|--------|----------------------------|-----------------------|
| | 2022 | 2021 | 2021 |
| Population active (000) | 4602,2 | 49,6 | 1,1 |
| Emploi (000) | 4403,1 | 129,7 | 3,0 |
| Chômage (000) | 199,1 | -80,2 | -28,7 |
| Taux de chômage (%) | 4,3 | -1,8 | |
| Taux d'activité (%) | 64,3 | 0,2 | |
| Taux d'emploi (%) | 61,5 | 1,3 | |

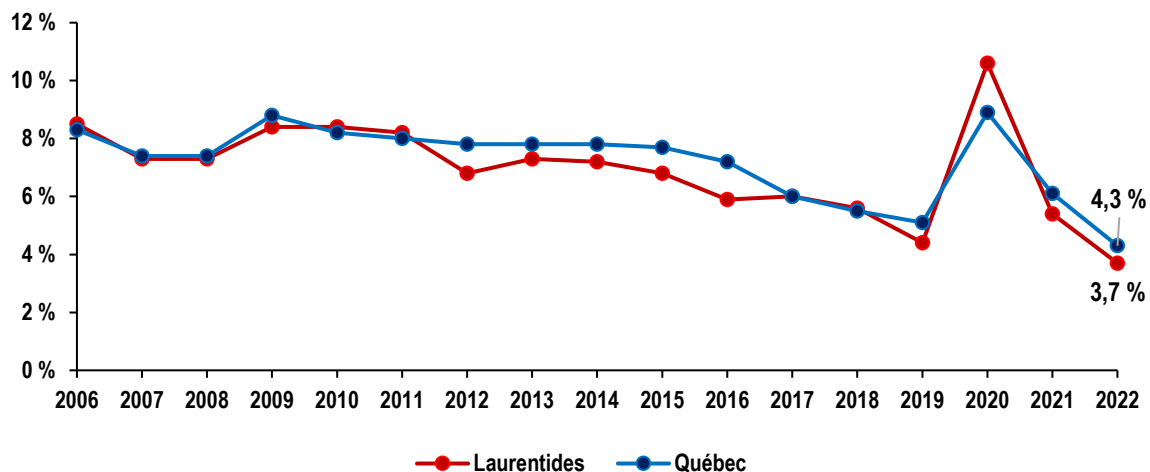
Source : STATISTIQUE CANADA, Enquête sur la population active, compilation spéciale. Compilation : Secteur de l'emploi.

Graphique 1 : Taux d'emploi, région des Laurentides et ensemble du Québec, 2006-2022



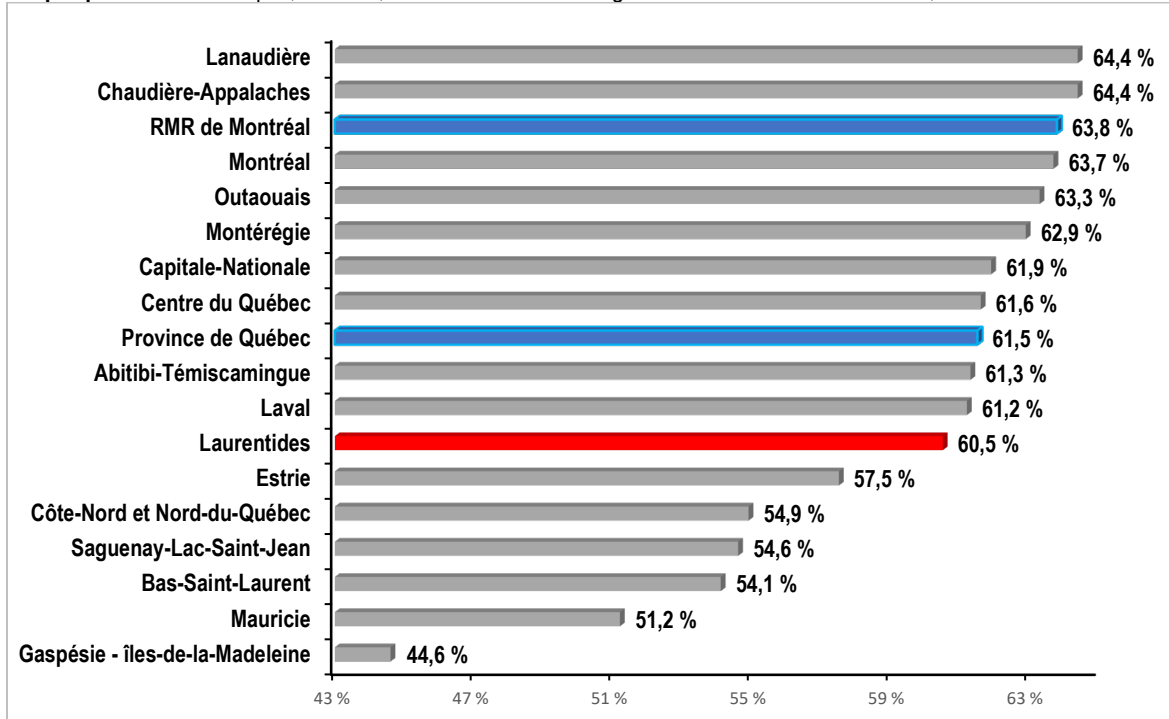
Source : STATISTIQUE CANADA, Enquête sur la population active, 2006 à 2022.

Graphique 2 : Taux de chômage, région des Laurentides et ensemble du Québec, 2006-2022



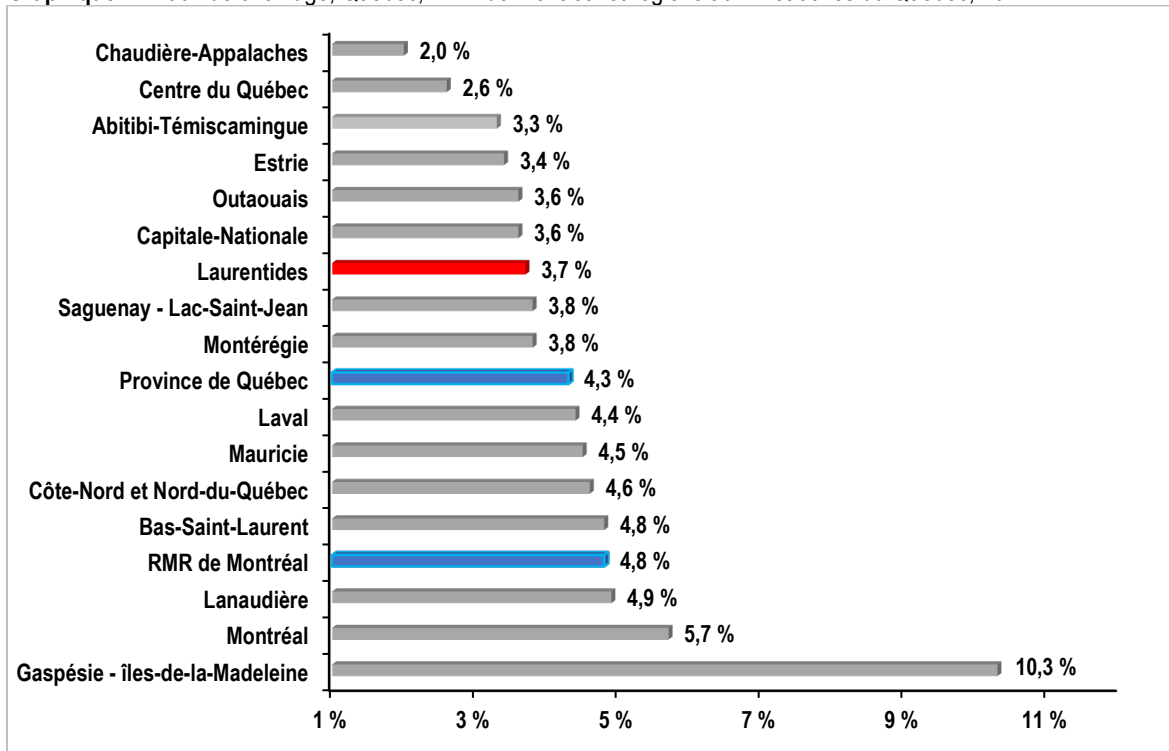
Source : STATISTIQUE CANADA, Enquête sur la population active, 2006 à 2022.

Graphique 3 : Taux d'emploi, Québec, RMR de Montréal et régions administratives du Québec, 2022



Source : STATISTIQUE CANADA, Enquête sur la population active, 2022.

Graphique 4 : Taux de chômage, Québec, RMR de Montréal et régions administratives du Québec, 2022



Source : STATISTIQUE CANADA, Enquête sur la population active, 2022.

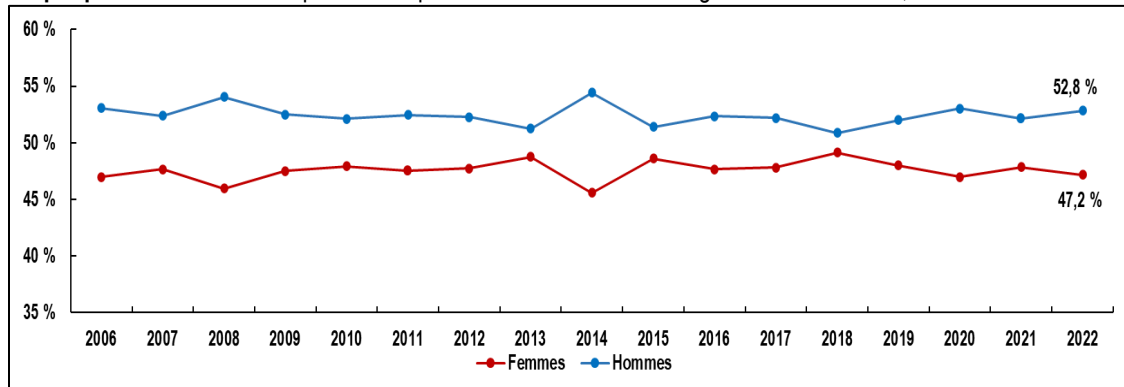
L'emploi selon le sexe

Après avoir atteint en 2021 le niveau d'avant la pandémie, le nombre de femmes en emploi dans les Laurentides a continué, quoique timidement, à augmenter. Ce gain observé chez les femmes concerne principalement l'emploi à temps partiel (+5 500) alors que l'emploi à temps plein, lequel représente généralement des emplois de qualité¹, a diminué de façon presque équivalente (-5 300). Il représentait ainsi 200 emplois de plus comparativement à l'année précédente. Les hommes ont, eux aussi, connu une hausse de l'emploi (+4 700; +2,8 %) en 2022 comparativement à l'année précédente.

De façon globale, les femmes représentaient 47,2 % des personnes en emploi dans la région des Laurentides, tandis que ce pourcentage atteignait 52,8 % chez leurs homologues masculins (voir graphique 5). En 2022, le taux d'emploi des femmes (55,8 %) demeurait inférieur à celui des hommes (65,3 %). Toutefois, le taux d'emploi pour les jeunes laurentiennes de 15 à 24 ans a fait un bond par rapport à 2021 afin d'atteindre un sommet historique à 73,8 %, signe de leur mise en disponibilité sur le marché du travail. Quant au taux d'emploi des hommes, il s'est établi à 65,3 % en 2022, ce qui représente une hausse de 1,8 point de pourcentage par rapport à 2021. Une analyse du taux d'emploi enregistré chez les hommes de 25 à 54 ans montre une participation plus prononcée sur le marché du travail en 2022 avec un taux d'emploi de 90,8 %.

En 2022, le taux de chômage chez les hommes et les femmes est passé pour la première fois sous la barre des 4 % dans la région des Laurentides. Après avoir connu une baisse pour une deuxième année consécutive, le taux de chômage des hommes dans les Laurentides a diminué de 2,1 points de pourcentage entre 2021 et 2022, pour s'établir à 3,6 %. Le taux de chômage des femmes, quant à lui, a baissé de 1,1 point de pourcentage en 2022 pour se fixer à 3,8 %. D'ailleurs, leur taux de chômage était légèrement plus faible que celui observé dans l'ensemble de la province (4,0 %).

Graphique 5 : Évolution de la part des emplois selon le sexe dans la région des Laurentides, 2006-2022



Source : STATISTIQUE CANADA, Enquête sur la population active, 2006 à 2022.

¹ La qualité de l'emploi est déterminée à partir de la combinaison de quatre dimensions auxquelles sont associées différentes valeurs: la rémunération, la stabilité, la qualification et les heures de travail.

Laurentides : caractéristiques de la population active – Femmes

| | | Variation en volume depuis | Variation en % depuis |
|-------------------------|-------|-------------------------------|-----------------------|
| | 2022 | 2021 | 2021 |
| Population active (000) | 158,6 | -1,7 | -1,1 |
| Emploi (000) | 152,6 | 0,2 | 0,1 |
| Chômage (000) | 6,0 | -1,9 | -24,1 |
| Taux de chômage (%) | 3,8 | -1,1 | |
| Taux d'activité (%) | 58,0 | -2,4 | |
| Taux d'emploi (%) | 55,8 | -1,7 | |

Source : Statistique Canada, Enquête sur la population active, compilation spéciale. Compilation: Secteur de l'emploi.
l'emploi..

L'emploi selon les groupes d'âge

En 2022, tous les groupes d'âge dans les Laurentides ont connu une augmentation de leur taux d'emploi par rapport à 2021, à l'exception de celui des 25 à 54 ans qui est resté stable. Les jeunes de 15 à 24 ans affichent la hausse la plus importante (+2,2 points de pourcentage) et sont suivis des 55 ans et plus (+0,8 point de pourcentage).

Ainsi, en 2022, le nombre de jeunes de 15 à 24 ans en situation d'emploi qui habitaient les Laurentides se fixait à 50 600, après une hausse observée de 6 200 emplois par rapport à l'année précédente. Cette hausse concernait l'emploi à temps plein (+100) et plus particulièrement l'emploi à temps partiel (+6 000). La hausse significative de l'emploi à temps partiel chez les jeunes leur a permis de dépasser le taux d'emploi antérieur à la pandémie. Comme cela a été mentionné précédemment, leur taux d'emploi a augmenté de 2,2 points de pourcentage au cours de l'année et de 1,1 point de pourcentage par rapport au sommet atteint en 2019. Ainsi, le taux d'emploi des jeunes âgés de 15 à 24 ans a été de 69,7 % en 2022, dans les Laurentides. Ce taux se compare favorablement à celui observé dans l'ensemble du Québec (63,6 %) pour ce groupe d'âge.

Dans la région, le nombre de personnes de 25 à 54 ans en situation d'emploi a diminué de 5 400 entre 2021 et 2022, pour se fixer à 198 200 en 2022. Le taux d'emploi de ces travailleurs atteignait 88,0 %, soit un taux supérieur à celui de l'ensemble du Québec (87,0 %). Pour la même période, l'emploi chez les 55 ans et plus s'est fixé à 74 600. Leur taux d'emploi était alors de 31,5 %, ce qui représentait un taux légèrement inférieur à celui observé dans l'ensemble du Québec (32,5 %).

Le taux de chômage a continué de baisser, cette tendance étant amorcée après 2020. Pour plusieurs groupes d'âge, les taux de chômage ont atteint les niveaux les plus bas jamais enregistrés depuis les 17 dernières années. La baisse la plus marquée dans les Laurentides a été observée chez les jeunes de 15 à 24 ans (-6,7 points de pourcentage) pour s'établir à 5,6 %. À titre de comparaison, la moyenne du taux de chômage des cinq années précédant la pandémie pour ce groupe d'âge tournait autour de 10 %. De plus, ce taux de chômage est demeuré plus faible que celui de l'ensemble du Québec, lequel s'est fixé à 7,6 % en 2022.

En 2022, les 25-54 ans et les 55 ans et plus ont vu leur taux de chômage diminuer de moins de 1 point de pourcentage par rapport à 2021 dans les Laurentides. Le taux de chômage des 25 à 54 ans atteignait alors son plus bas niveau depuis 2006, avec 3,1 %. Il était, par ailleurs, inférieur à celui observé dans l'ensemble du Québec (3,5 %). Quant aux 55 ans et plus, ils affichaient un taux de chômage de 4,0 % en 2022, soit un taux inférieur à celui enregistré dans l'ensemble du Québec, lequel était de 4,6 %. Cependant, dans les Laurentides, il s'agit du seul groupe d'âge avec un taux de chômage qui, malgré la diminution des deux dernières années, est resté supérieur au plancher historique atteint en 2019 (3,2 %).

Laurentides : caractéristiques de la population active âgée de **15 à 24 ans**

| | | Variation en volume depuis | Variation en % depuis |
|-------------------------|------|-------------------------------|--------------------------|
| | 2022 | 2021 | 2021 |
| Population active (000) | 53,5 | 2,9 | 5,7 |
| Emploi (000) | 50,6 | 6,2 | 14,0 |
| Chômage (000) | 3,0 | -3,2 | -51,6 |
| Taux de chômage (%) | 5,6 | -6,7 | |
| Taux d'activité (%) | 73,7 | -3,2 | |
| Taux d'emploi (%) | 69,7 | 2,2 | |

Source : Statistique Canada, Enquête sur la population active.

Laurentides : caractéristiques de la population active âgée de **25 à 54 ans**

| | | Variation en volume depuis | Variation en % depuis |
|-------------------------|-------|-------------------------------|--------------------------|
| | 2022 | 2021 | 2021 |
| Population active (000) | 204,5 | -7,4 | -3,5 |
| Emploi (000) | 198,2 | -5,4 | -2,7 |
| Chômage (000) | 6,3 | -2,0 | -24,1 |
| Taux de chômage (%) | 3,1 | -0,8 | |
| Taux d'activité (%) | 90,8 | -0,8 | |
| Taux d'emploi (%) | 88,0 | 0,0 | |

Source : Statistique Canada, Enquête sur la population active.

Laurentides : caractéristiques de la population active âgée de **55 ans et plus**

| | | Variation en volume depuis | Variation en % depuis |
|-------------------------|------|-------------------------------|--------------------------|
| | 2022 | 2021 | 2021 |
| Population active (000) | 77,7 | 3,6 | 4,9 |
| Emploi (000) | 74,6 | 4,1 | 5,8 |
| Chômage (000) | 3,1 | -0,5 | -13,9 |
| Taux de chômage (%) | 4,0 | -0,9 | |
| Taux d'activité (%) | 32,8 | 0,5 | |
| Taux d'emploi (%) | 31,5 | 0,8 | |

Source : Statistique Canada, Enquête sur la population active.

Laurentides : caractéristiques de la population active âgée de 15 à 64 ans

| | | Variation en volume depuis | Variation en % depuis |
|-------------------------|-------|-------------------------------|--------------------------|
| | 2022 | 2021 | 2021 |
| Population active (000) | 319,1 | -0,4 | -0,1 |
| Emploi (000) | 307,3 | 5,2 | 1,7 |
| Chômage (000) | 11,8 | -5,6 | -32,2 |
| Taux de chômage (%) | 3,7 | -1,7 | |
| Taux d'activité (%) | 80,6 | -1,8 | |
| Taux d'emploi (%) | 77,6 | -0,3 | |

Source : Statistique Canada, Enquête sur la population active.

L'emploi selon les secteurs d'activité

La croissance de l'emploi a considérablement varié selon le secteur d'activité en 2022. Dans l'ensemble, la croissance de l'emploi a été positive dans le secteur des services (+3,3 %) et négative dans le secteur de la production de biens (-3,9 %). Cependant, des signes de force et de faiblesse ont été constatés de part et d'autre.

En effet, la croissance de l'emploi observée dans la région des Laurentides touche principalement le secteur des services, lequel a connu une hausse de 7 900 emplois par rapport à 2021. Ainsi, la région comptait 249 000 emplois dans ce secteur en 2022. Par contre, le secteur de la production de biens a affiché une baisse de 3 000 emplois comparativement à 2021. Ce secteur est pourtant marqué par une hausse de l'emploi dans l'ensemble du Québec (+3,8 %) entre 2021 et 2022.

La hausse de l'emploi dans le secteur de la production de biens concerne principalement le secteur de la construction (+9,6 %). En 2022, ce secteur comptait alors 31 900 emplois dans les Laurentides. De plus, entre 2021 et 2022, le nombre de travailleurs dans les secteurs de l'agriculture, de la foresterie, des pêches, des mines et de l'extraction de pétrole et de gaz et des services publics (regroupés dans le tableau ci-dessous sous le nom *Autres industries de biens*) est resté stable à 6 800 comparativement à l'année précédente, tandis que le secteur de la fabrication a plutôt connu une baisse de 5 800 emplois (-14,0 %).

En effet, le secteur de la fabrication a connu une année difficile, et ce, malgré les bons résultats obtenus dans certains sous-secteurs. L'emploi a notamment progressé dans ceux de la fabrication de produits en bois (+700; +21,9 %), la fabrication de produits chimiques (+300; +12,5 %), mais cette hausse était aussi attribuable à la vigueur des industries de la fabrication de produits en caoutchouc et en plastique, de la fabrication de produits informatiques et électroniques, de la fabrication de matériel, d'appareils et de composants électriques et de la fabrication de meubles et de produits connexes. En revanche, les emplois dans les industries de la fabrication à forte intensité de main-d'œuvre ont montré des signes de recul de l'emploi. Parmi les sous-secteurs qui ont perdu de leurs effectifs au cours de 2022, on peut citer les sous-secteurs de la fabrication d'aliments, de boissons et de produits du tabac (-800; -14,8 %), de la fabrication de produits métalliques (-500; -19,2 %), de la fabrication de machines (-700; -21,9 %) et de la fabrication de matériel de transport (-6 600; -48,9 %). Le sous-secteur des activités diverses de fabrication affichait aussi des signes de recul de l'emploi.

Dans la région des Laurentides, le secteur des services représentait 77,0 % de l'emploi total en 2022. Par rapport à 2021, la hausse du nombre d'emplois observée dans ce secteur s'explique, en partie, par une augmentation de l'emploi dans le secteur des services à la consommation (+9,8 %) et est ralentie par la diminution des services gouvernementaux (-11,4 %). Cependant, dans l'ensemble du Québec, l'emploi dans le secteur des services a gagné du terrain en raison d'une hausse des emplois dans le secteur des services à la production et à la consommation (+75 700 ; +3,5 %) et dans les services gouvernementaux (+19 900; +1,7 %).

Par rapport à l'année précédente, dans la région des Laurentides, les plus importantes hausses de l'emploi dans le secteur des services ont été observées dans les sous-secteurs des services d'hébergement et de restauration (+10 100; +109,8 %), du commerce de gros (+7 500; +65,8 %), du secteur des autres services (sauf administrations publiques) (+6 700; +67,7 %), des services de l'enseignement (+3 200; +17,6 %) et des services aux entreprises, services relatifs aux bâtiments et autres services de soutien (+900; +9,9 %). Inversement, les sous-secteurs des services des administrations publiques (-3 000; -27,0 %), de l'information, de la culture et des loisirs (-2 900; -20,7 %), des soins de santé et de l'assistance sociale (-8 700; -19,3 %) et des services professionnels, scientifiques et techniques (-4 600; -14,8 %) affichaient une baisse du nombre d'emplois entre 2021 et 2022, alors qu'ils avaient connu une augmentation de l'emploi entre 2020 et 2021.

Laurentides : emploi selon l'industrie

| | | Variation en volume depuis | Variation en % depuis |
|--|-------|-------------------------------|--------------------------|
| | 2022 | 2021 | 2021 |
| Emploi total | 323,4 | 4,9 | 1,5 |
| Secteur de la production de biens | 74,4 | -3,0 | -3,9 |
| Construction | 31,9 | 2,8 | 9,6 |
| Fabrication | 35,7 | -5,8 | -14,0 |
| Autres industries de biens ⁽¹⁾ | 6,8 | 0,0 | 0,0 |
| Secteur des services | 249,0 | 7,9 | 3,3 |
| Services à production et à la consommation | 183,1 | 16,4 | 9,8 |
| Services à la production ⁽²⁾ | — | — | — |
| Services à la consommation ⁽³⁾ | — | — | — |
| Services gouvernementaux ⁽⁴⁾ | 65,9 | -8,5 | -11,4 |

⁽¹⁾ Agriculture, foresterie, pêche, mine et extraction de pétrole et de gaz et Services publics.

⁽²⁾ Commerce de gros; Transport et entreposage; Finance, assurances, immobilier et location; Services professionnels, scientifiques et techniques, Services aux entreprises, bâtiments et de soutien.

⁽³⁾ Commerce de détail; Information, culture et loisirs; Hébergement et services de restauration, Autres services.

⁽⁴⁾ Services d'enseignement, Soins de santé et assistance sociale, Administrations publiques.

Note : Les données des services à la production et des services à la consommation ne sont pas disponibles, puisque celles du secteur du commerce de gros et du commerce de détail ne sont pas diffusées séparément.

Source : Statistique Canada, Enquête sur la population active, tableau 14-10-0392.

Annexe

Bureaux de Services Québec dans les Laurentides

| | |
|--|---|
| Lachute 505, rue Béthany, bureau 303 Lachute (Québec) J8H 4A6 Téléphone : 450 562-8533 Téléphone : 1 800 263-2732 (sans frais) | Saint-Eustache 367, Arthur-Sauvé, bureau 247 Saint-Eustache (Québec) J7P 2B1 Téléphone : 450 472-2311 |
| Sainte-Adèle 1390, boulevard de Sainte-Adèle Sainte-Adèle (Québec) J8B 0K2 Téléphone : 450 229-6560 Téléphone : 1 800 363-7011 (sans frais) | Sainte-Thérèse 100, boulevard Ducharme, bureau 120 Sainte-Thérèse (Québec) J7E 4R6 Téléphone : 450 435-3667 Téléphone : 1 855 531-1714 (sans frais) |
| Sainte-Agathe-des-Monts 1, rue Raymond Sainte-Agathe-des-Monts (Québec) J8C 2X2 Téléphone : 819 326-5861 Téléphone : 1 800 567-8334 (sans frais) | Saint-Jérôme 275, rue Latour, RC, bureau 02 Saint-Jérôme (Québec) J7Z 0J7 Téléphone : 450 569-3075 Téléphone : 1 800 561-0692 (sans frais) |
| Mont-Laurier 585, rue Hébert Mont-Laurier (Québec) J9L 2X4 Téléphone : 819 623-4610 Téléphone : 1 800 567-4562 (sans frais) Centre de service de Rivière-Rouge 1355, rue L'Annonciation Sud Rivière-Rouge (Québec) J0T 1T0 | Service aux entreprises des Laurentides Saint-Jérôme 275, rue Latour, RC, bureau 02 Saint-Jérôme (Québec) J7Z 0J7 Sainte-Thérèse 100, boulevard Ducharme, bureau 120 Sainte-Thérèse (Québec) J7E 4R6 Téléphone : 1 844 977-7653 |

Réalisation

Direction du marché du travail et des services spécialisés

Direction

Christelle Bourlard, directrice du marché du travail, des services spécialisés et des services aux entreprises

Rédaction

Vladimyr Morency, économiste

Annie Courtois, analyste du marché du travail

Révision

Direction générale des communications

Conception et développement informatiques

Direction de l'analyse et de l'information sur le marché du travail

Omar Choucair, coordonnateur et gestionnaire de projets

Lamara Yadel, analyste en informatique

Les données relatives au marché du travail sont adaptées de Statistique Canada, Enquête sur la population active. Cela ne constitue pas une approbation de ce produit par Statistique Canada. Pour des précisions sur la variabilité des statistiques et sur les sources de ces données, veuillez consulter les pages [Définitions – Enquête sur la population active](#) et [Note sur la méthodologie et les sources de données disponibles](#) accessibles sur Québec.ca.

Direction régionale de Services Québec des Laurentides

Téléphone : 450 569-7575

Télécopieur : 450 436-4934

La présente publication peut être consultée sous la rubrique Publications,
à l'adresse <https://www.emploiuebec.gouv.qc.ca/regions/laurentides/>.

