



# INONDATION CAUSÉE PAR LA RIVIÈRE DU GOUFFRE LE 1<sup>ER</sup> MAI 2023

PORTRAIT DES CONSÉQUENCES

COMITÉ EXPERT INTERMINISTÉRIEL  
EN SOUTIEN AU RÉTABLISSEMENT  
ET À LA PRISE DE DÉCISION EN  
AMÉNAGEMENT DU TERRITOIRE

Ce document a été réalisé par le ministère de la Sécurité publique, le ministère des Affaires municipales et de l'Habitation, le ministère de l'Environnement, de la Lutte aux changements climatiques, de la Faune et des Parcs et le ministère des Transports et de la Mobilité durable.

Une version électronique de ce document est disponible en ligne.

ISBN : 978-2-550-96157-4 (PDF)

Dépôt légal – 2023

Bibliothèque et Archives nationales du Québec

Tous droits réservés. La reproduction de ce document par quelque procédé que ce soit et sa traduction, même partielles, sont interdites sans l'autorisation des Publications du Québec.

© Gouvernement du Québec, ministère des Affaires municipales et de l'Habitation, 2023

# Réalisation des travaux

Ce document a été réalisé par le ministère de la Sécurité publique (MSP) en collaboration avec le ministère des Affaires municipales et de l'Habitation (MAMH).

## Contributeur

Ont également contribué :

Centre intégré de santé et de services sociaux de la Capitale-Nationale

Ministère de l'Agriculture, des Pêcheries et de l'Alimentation (MAPAQ)

Ministère du Tourisme (MTO)

Ministère de la Culture et des Communications (MCC)

Ministère de l'Environnement, de la Lutte contre les changements climatiques, de la Faune et des Parcs (MELCCFP)

Ministère des Transports et de la Mobilité durable (MTMD)

Municipalité régionale de comté de Charlevoix

Municipalité de Saint-Urbain

Société d'habitation du Québec (SHQ)

Ville de Baie-Saint-Paul

## Pour citation

Comité expert interministériel en soutien au rétablissement et à la prise de décision en aménagement du territoire (COMEXI-RDG). *Inondation causée par la rivière du Gouffre le 1<sup>er</sup> mai 2023 – Retour d'expérience : portrait conséquences*, Québec, 2023, 31 pages.

# Tables des matières

Liste des figures.....	III
Liste des tableaux.....	III
1. Mise en contexte .....	1
2. Comité expert interministériel en soutien au rétablissement et à la prise de décision en aménagement du territoire .....	2
3. Conséquences sur les personnes .....	5
3.1 Impacts sur les personnes .....	5
3.2 Impacts psychosociaux.....	6
4. Conséquences sur les bâtiments et les infrastructures ..	7
4.1 Le cadre bâti .....	7
4.2 Les bâtiments à valeur patrimoniale .....	15
4.3 Le réseau routier et autres infrastructures .....	16
5. Conséquences économiques .....	19
5.1 Les dommages aux propriétés .....	19
5.2 Le secteur touristique .....	19
5.3 Le secteur agricole .....	20
5.4 Les actifs municipaux .....	20
6. Conséquences sur l'environnement.....	21
Annexe .....	22

## Liste des figures

Figure 1. Carte de situation des municipalités de Baie-Saint-Paul et de Saint-Urbain .....	1
Figure 2. Dommages causés à la rue Tremsim .....	5
Figure 3. Quartier Tremsim – secteur isolé (Baie-Saint-Paul) .....	6
Figure 4. Quartier Ménard–Saint-Joseph inondé le 1 <sup>er</sup> mai 2023 – Emplacement approximatif (trait orange) du mur de protection entourant le secteur des rues Saint-Joseph et Leclerc à Baie-Saint-Paul.....	8
Figure 5. Réparations d’urgence effectuées sur la section endommagée du mur de la rue Ménard (à gauche) et sur le cadre bâti du secteur Ménard–Saint-Joseph (à droite) .	9
Figure 6. Secteur des rues Morin, Saint-Pierre et Clarence-Gagnon.....	10
Figure 7. Rivière des Mares et camping Le Genévrier .....	11
Figure 8. Rivière du Gouffre, périmètre d’urbanisation de Saint-Urbain .....	13
Figure 9. Secteur des rivières Le Gros Bras et Le Petit Bras .....	14
Figure 10. Dommages causés à la route 138 .....	16
Figure 11. Dommages causés au rang de Saint-Placide-Sud.....	18

## Liste des tableaux

Tableau 1. Ministères et rôles au sein du Comité .....	3
Tableau 2. Composition du Comité .....	4
Tableau 3. Endommagement de bâtiments patrimoniaux .....	15
Tableau 4. Principales infrastructures routières provinciales touchées .....	17
Tableau 5. Dossiers ouverts à la Direction générale du rétablissement .....	19
Tableau 6. Entreprises touristiques touchées .....	20

# 1. Mise en contexte

Autour du 1<sup>er</sup> mai 2023, d'importantes inondations, causées par la rivière du Gouffre et ses tributaires, ont touché le territoire des municipalités de Baie-Saint-Paul et de Saint-Urbain, dans la région de Charlevoix (figure 1; pour une définition de la zone touchée, voir la section 8.1 du rapport *Retour d'expérience : portrait des aléas en cause*).

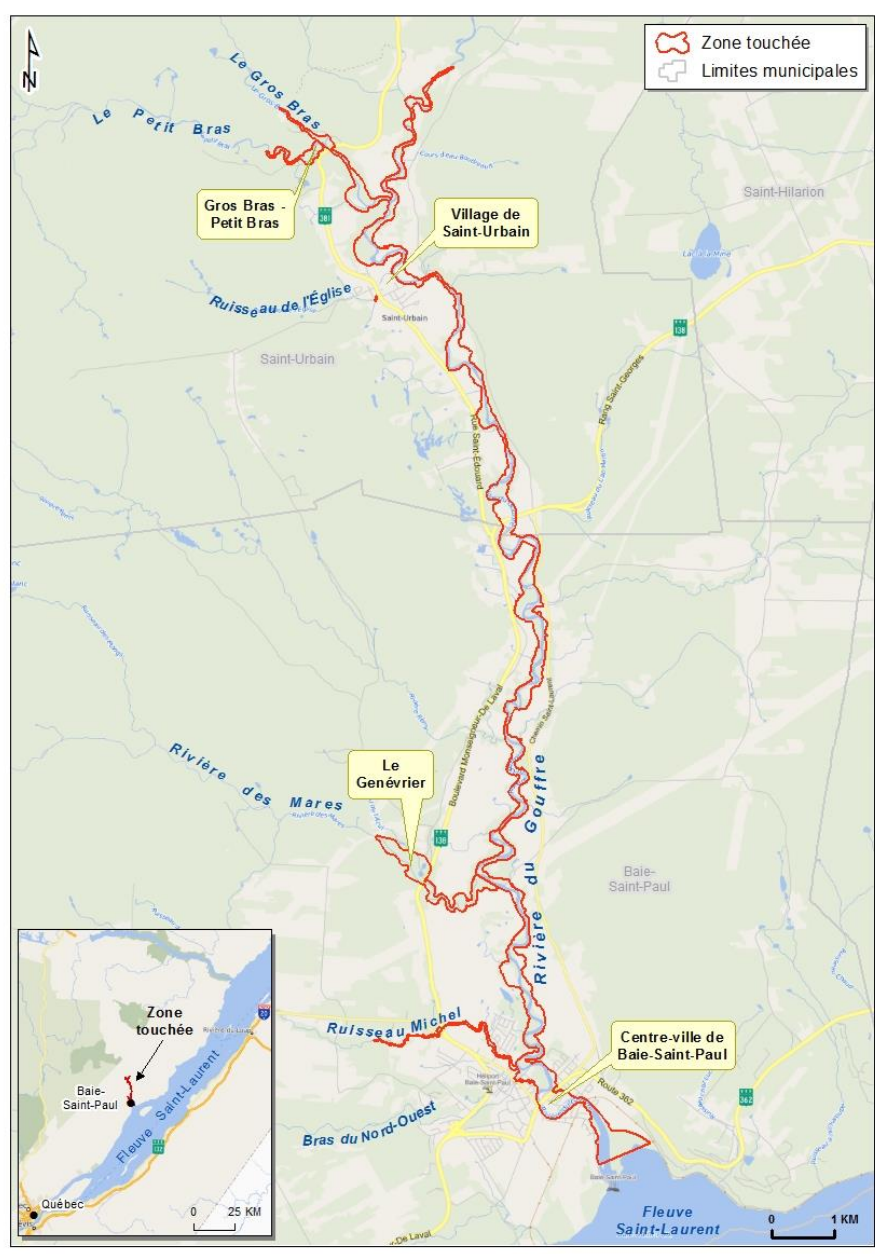


Figure 1. Carte de situation des municipalités de Baie-Saint-Paul et de Saint-Urbain

Ces inondations, accompagnées d'importants phénomènes d'érosion, de sédimentation et de déplacements de lits de cours d'eau ont entraîné des dommages conséquents aux bâtiments et aux infrastructures, touchant ainsi la population concernée. Plusieurs glissements de terrain ont aussi été enregistrés.

## 2. Comité expert interministériel en soutien au rétablissement et à la prise de décision en aménagement du territoire

À la suite de la crue de la rivière du Gouffre et de ses tributaires le 1<sup>er</sup> mai 2023, le Comité expert interministériel (COMEXI-RDG) a été mis en place afin de soutenir les autorités gouvernementales et municipales dans la prise de décision pour le rétablissement et l'aménagement du territoire. Le mandat de ce comité comprend deux parties :

- Retour d'expérience sur l'événement « inondation du 1<sup>er</sup> mai 2023 »
  - › **Produire un portrait des aléas** inondation / avulsion / glissement de terrain (notamment en matière de localisation, d'intensité et de récurrence) qui se sont manifestés lors de la crue. Cet exercice consiste notamment à circonscrire la zone touchée en bordure de la rivière du Gouffre et ses tributaires.
  - › **Produire un portrait des conséquences** (sujets : population, infrastructures, résidences, bâtiments, activités économiques, activités agricoles, etc.).
- Soutien au rétablissement et à la prise de décision en aménagement du territoire
  - › Formuler des recommandations quant à la pertinence et à la faisabilité de mettre en place des mesures de réduction des risques telles que la construction et la réparation d'ouvrages, la réalisation de travaux pour retirer ou déplacer des sédiments, la réalisation d'ouvrages de protection des berges contre l'érosion ou les glissements de terrain.
  - › Formuler des recommandations en lien avec l'application des lois et règlements en vigueur relativement aux mesures de rétablissement potentielles telles que la construction de nouvelles rues, la construction et la réparation d'ouvrages, la réalisation de travaux pour retirer ou déplacer des sédiments.
  - › Formuler des recommandations quant aux études à réaliser pour approfondir les problématiques liées aux différents aléas, le cas échéant.

Ce document présente les constats relatifs **au retour d'expérience sur le portrait des conséquences**.

Le rôle de chaque ministère participant au Comité est présenté dans le tableau 1.

La composition du Comité est présentée dans le tableau 2.

Tableau 1. Ministères et rôles au sein du Comité

Ministère	Rôle
MAMH	<ul style="list-style-type: none"> <li>Assurer la logistique, le suivi des actions et l'élaboration d'un plan d'action qui découle des recommandations du Comité.</li> <li>Assurer le lien avec les travaux du bureau de projets et les activités du Bureau municipal de rétablissement des inondations.</li> <li>Assurer la participation des experts requis, à la demande des membres du Comité; au besoin, mandater des experts externes (ex. : chercheurs).</li> </ul>
MSP	<ul style="list-style-type: none"> <li>Coordonner les travaux scientifiques et techniques du Comité.</li> <li>Fournir les informations en ce qui a trait au cadre bâti touché.</li> <li>Partager les informations en lien avec les avis techniques émis relatifs à l'érosion des berges dans le cadre de l'application du programme d'aide financière.</li> <li>Regrouper les données géomatiques obtenues auprès du Comité et produire, avec le soutien des autres ministères, un portrait géomatique des aléas et des conséquences.</li> <li>Faire le lien avec le Comité régional de prévention et de rétablissement (CRPR).</li> </ul>
MTMD	<ul style="list-style-type: none"> <li>Fournir une expertise en mouvements de terrain et en hydraulique fluviale.</li> <li>Fournir une expertise concernant des ouvrages de protection des berges contre l'érosion ou les glissements de terrain.</li> <li>Dresser un portrait des enjeux relatifs aux routes et aux ponts du MTMD.</li> <li>Partager des données acquises et des études ou des travaux déjà réalisés.</li> </ul>
MELCCFP	<ul style="list-style-type: none"> <li>Fournir une expertise pour caractériser la manifestation de l'aléa (climatologie, pluviométrie, nivométrie, hydrologie, hydraulique, géomorphologie).</li> <li>Fournir une expertise concernant des ouvrages de protection ou de retenue des eaux.</li> <li>Partager des données acquises et des études ou des travaux déjà réalisés.</li> <li>Formuler des recommandations en lien avec le régime transitoire de gestion des zones inondables, des rives et du littoral en vigueur depuis le 1<sup>er</sup> mars 2022.</li> <li>Formuler des recommandations relatives à la <i>Loi sur la qualité de l'environnement</i> et aux règlements qui en découlent.</li> </ul>



Tableau 2. Composition du Comité

Représentant	Direction	Organisation
M <sup>me</sup> Laurie Cantin-Towner	Direction de l'adaptation des territoires face aux inondations et aux aléas côtiers	MAMH
M <sup>me</sup> Marie-Ève Samson	Direction de l'adaptation des territoires face aux inondations et aux aléas côtiers	MAMH
M <sup>me</sup> Josée Desgagné	Direction du soutien à la réduction des risques de sinistres	MSP
M. Pascal Marceau	Direction du soutien à la réduction des risques de sinistres	MSP
M <sup>me</sup> Marie-Noëlle Juneau	Direction du soutien à la réduction des risques de sinistres	MSP
M <sup>me</sup> Annie Lagadec	Direction du soutien à la réduction des risques de sinistres	MSP
M <sup>me</sup> Mélanie Lambert	Direction du soutien à la réduction des risques de sinistres	MSP
M. Steeve Hétu	Direction du soutien à la réduction des risques de sinistres	MSP
M. Simon Chouinard	Direction régionale de l'analyse et de l'expertise de la Capitale-Nationale	MELCCFP
M <sup>me</sup> Mélanie Fillion	Direction des projets à la Capitale-Nationale	MTMD
M. Dominic Vézina	Direction des projets à la Capitale-Nationale	MTMD
M <sup>me</sup> Sophie St-Jacques	Direction de l'hydraulique (structures)	MTMD
M. Philippe-Hubert Roy-Gosselin	Direction de l'hydraulique (structures)	MTMD
M <sup>me</sup> Janelle Potvin	Direction de la géotechnique et de la géologie (DGG)	MTMD
M. Denis Demers	Direction de la géotechnique et de la géologie (DGG)	MTMD
M. Pascal Locat	Direction de la géotechnique et de la géologie (DGG)	MTMD

## 3. Conséquences sur les personnes

### 3.1 Impacts sur les personnes

L'événement du 1<sup>er</sup> mai 2023 a touché un nombre important de personnes. Le MSP (Centre des opérations gouvernementales) a dénombré 1 113 personnes évacuées sur le territoire de la ville de Baie-Saint-Paul et 20 dans la municipalité de Saint-Urbain, pour un total de 1 133 personnes évacuées. Certaines de ces évacuations ont nécessité le sauvetage de sinistrés par les services d'urgence, dont du sauvetage nautique.

Ces personnes évacuées représentent 15 % de la population de Baie-Saint-Paul et 1,5 % de la population de Saint-Urbain (MAMH, Décret de population pour 2023).

En plus des personnes évacuées, 826 résidences à Baie-Saint-Paul ont été isolées durant une certaine période, dont une grande partie est située dans le quartier Tremsim. Un bris de ponceau sur la rue Tremsim (figure 2) ainsi que l'inondation d'un tronçon de la rue Saint-Édouard ont complètement isolé le quartier 9 (figure 3). Pour ce seul secteur, 263 logements (ménages) se sont retrouvés isolés, selon les données obtenues par la Ville de Baie-Saint-Paul.



Figure 2. Dommages causés à la rue Tremsim



Le Centre intégré de santé et de services sociaux de la Capitale-Nationale a dénombré environ 250 personnes qui ont été soutenues à la suite de l'événement. De ce nombre, 22 demandes ont été faites pour des services psychosociaux généraux. Les principaux problèmes observés sont l'anxiété, l'isolement et la difficulté à se loger.

L'événement a également nécessité la mise en place par la Ville de Baie-Saint-Paul d'un centre de service aux sinistrés ainsi que d'un centre d'hébergement.

Selon les données obtenues par la Ville de Baie-Saint-Paul, la Croix-Rouge a ouvert 29 dossiers, dont 14 (26 personnes) ont nécessité un suivi à plus long terme.

## 4. Conséquences sur les bâtiments et les infrastructures

### 4.1 Le cadre bâti

Selon les données du Centre des opérations gouvernementales, on dénombre 350 résidences à Baie-Saint-Paul et 30 à Saint-Urbain touchées par les aléas fluviaux.

Il est à souligner qu'en plus des bâtiments touchés, plusieurs terrains ont été touchés par ces aléas, mais sans occasionner de dommage matériel aux bâtiments.

#### **Secteurs touchés**

Les secteurs les plus touchés par les événements du 1<sup>er</sup> mai sont :

À Baie-Saint-Paul :

- Le quartier Ménard–Saint-Joseph
- Le secteur des rues Morin, Saint-Pierre et Clarence-Gagnon
- Le secteur du camping Le Genévrier

À Saint-Urbain :

- Le secteur de la rue du Bras et du chemin de la Pointe
- Le secteur des rues Sainte-Anne et Saint-Édouard

## Le quartier Ménard–Saint-Joseph

Le quartier Ménard–Saint-Joseph, au centre-ville de Baie-Saint-Paul (figure 4), a été le plus fortement touché (figure 5). Il s'agit plus particulièrement des rues Ménard, Saint-Joseph, Notre-Dame, des Cèdres, Leclerc, Capitaine et Breton.

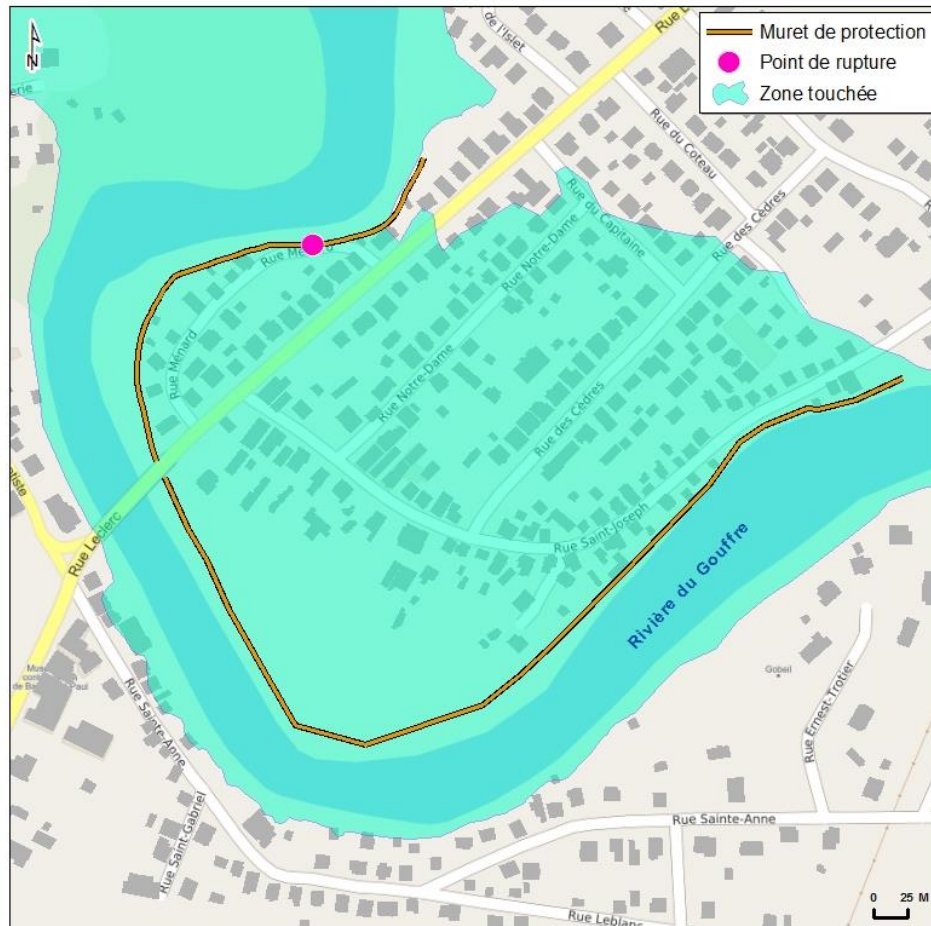


Figure 4. Quartier Ménard–Saint-Joseph inondé le 1<sup>er</sup> mai 2023 – Emplacement approximatif (trait orange) du mur de protection entourant le secteur des rues Saint-Joseph et Leclerc à Baie-Saint-Paul

Ce secteur a principalement été touché par la montée des eaux. Le muret en place n'a pas permis d'empêcher l'inondation du quartier.

La Ville estime que 203 propriétés ont été touchées pour un total de 263 logements dans ce seul secteur. Selon les données du MSP, à ce secteur correspond 62 % de la totalité des dossiers d'aide financière ouverts pour Baie-Saint-Paul et Saint-Urbain. Outre les résidences, ce secteur comporte quelques commerces (ex. : gîtes, restaurants) ainsi que plusieurs bâtiments patrimoniaux répertoriés dans l'inventaire du patrimoine bâti de la MRC de Charlevoix. Ce secteur est l'un des plus anciens de Baie-Saint-Paul. Il est caractérisé par de petites maisons d'ouvriers qui ne sont pas présentes ailleurs sur le territoire de la municipalité.

Ce quartier se situe en majeure partie dans la zone inondable 0-20 ans, telle que cartographiée dans le schéma d'aménagement et de développement (SAD) de la MRC de Charlevoix.





*Figure 5. Réparations d'urgence effectuées sur la section endommagée du mur de la rue Ménard (à gauche) et sur le cadre bâti du secteur Ménard–Saint-Joseph (à droite)*

### **Les rues Morin, Saint-Pierre et Clarence-Gagnon**

La rue Morin, qui longe la rivière Bras-du-Nord-Ouest, se trouve à la confluence de la rivière du Gouffre (figure 6). En raison des inondations passées (les dernières datant de 2008), un mur de protection en planches a été construit. Lors de l'événement du 1<sup>er</sup> mai 2023, l'eau est passée par-dessus ce mur, inondant neuf bâtiments résidentiels. Cette rue se situe d'ailleurs en zones inondables 0-20 ans et 20-100 ans, telles que cartographiées dans le SADR de la MRC de Charlevoix.

De l'autre côté de la rivière Bras-du-Nord-Ouest se trouvent les rues Saint-Pierre et Clarence-Gagnon, qui ont été inondées plus particulièrement par la rivière du Gouffre. Plusieurs bâtiments résidentiels ont été inondés. De plus, une partie de la rue Clarence-Gagnon s'est affaissée.

Certains bâtiments de ce secteur sont également répertoriés dans l'inventaire du patrimoine bâti de la MRC de Charlevoix.



### Le secteur du camping Le Genévrier

Le secteur du camping Le Genévrier a été touché par les aléas fluviaux de la rivière des Mares (figure 7). Plus de 30 % du camping, un moteur économique de la région, a été touché, dont une centaine de sites et environ 15 chalets. L'ouverture du camping pour la saison estivale 2023 demeure donc partielle.



Figure 7. Rivière des Mares et camping Le Genévrier



### Rues Sainte-Anne et Saint-Édouard (Saint-Urbain)

La Municipalité de Saint-Urbain dénombre pour sa part 23 résidences avec des dégâts matériels, principalement dans les sous-sols, en raison du débordement du ruisseau de l'Église, un tributaire de la rivière du Gouffre. Cette dernière a inondé trois bâtiments de la rue Sainte-Anne. Il y aurait eu de l'eau dans le sous-sol de certaines résidences, en plus de dommages causés à la fondation à une résidence.





La

figure 8 représente les secteurs touchés pour lesquels une réclamation de dommages a été transmise au MSP. Il est plausible que la zone touchée illustrée ne se superpose pas systématiquement aux secteurs touchés en raison des données disponibles lors de la délimitation de cette zone. De plus, pour des raisons de protection de renseignements personnels, les secteurs touchés ont été représentés grossièrement.



Figure 8. Rivière du Gouffre, périmètre d'urbanisation de Saint-Urbain

### Secteur de la rue du Bras et du chemin des Pointes

Plusieurs terrains ont été endommagés sur la rue du Bras, le long de la rivière Le Gros Bras, en raison de l'érosion. Un pont privé a également été emporté par l'eau dans ce secteur. Plus au sud, sur le chemin des Pointes, on recense également plusieurs pertes de terrains attribuables à l'avulsion de la rivière Le Petit Bras.

La figure 9 représente les secteurs touchés pour lesquels une réclamation de dommages a été transmise au MSP. Il est plausible que la zone touchée illustrée ne se superpose pas systématiquement aux secteurs touchés en raison des données disponibles lors de la délimitation de cette zone. De plus, pour des raisons de protection de renseignements personnels, les secteurs touchés ont été représentés grossièrement.

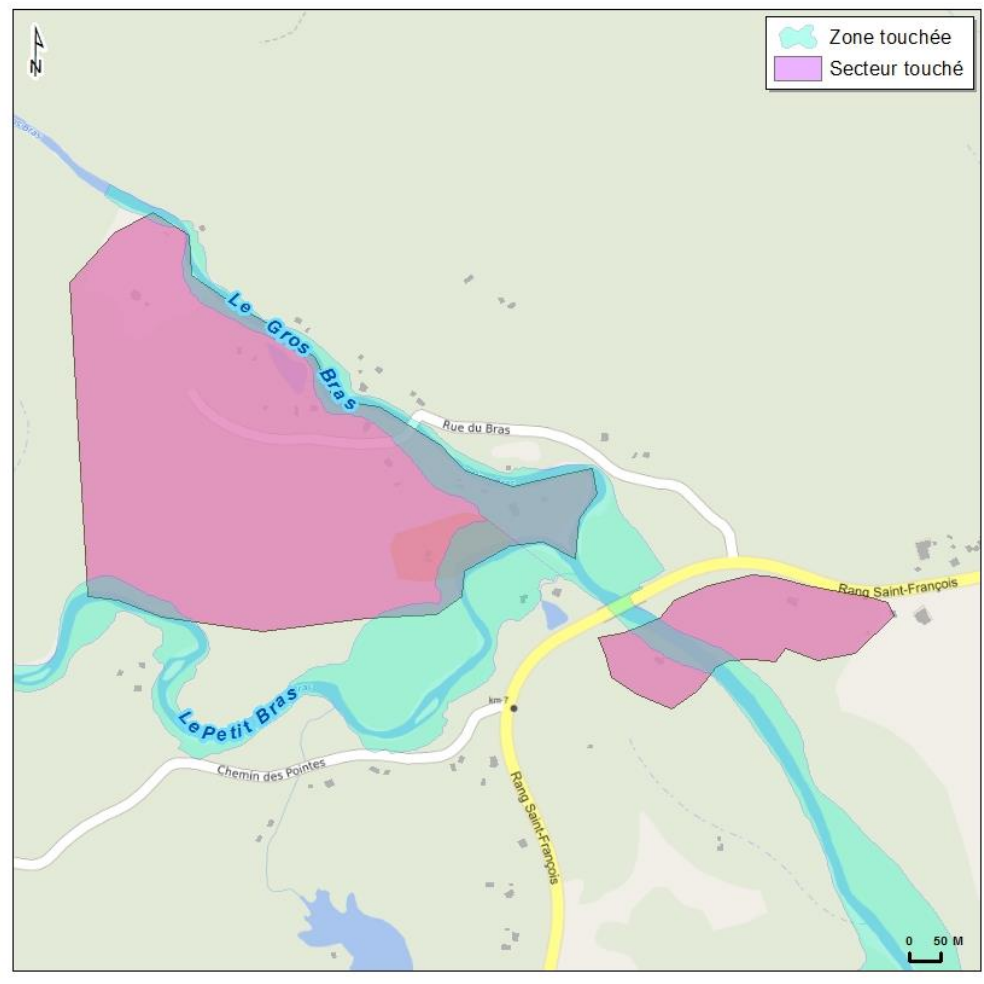


Figure 9. Secteur des rivières Le Gros Bras et Le Petit Bras

## 4.2 Les bâtiments à valeur patrimoniale

L'inventaire du patrimoine bâti adopté par la MRC de Charlevoix recense 492 bâtiments à Baie-Saint-Paul. De ce nombre, **125** bâtiments ont été touchés par les inondations (tableau 3). C'est donc 25 % des bâtiments patrimoniaux inventoriés qui ont été inondés. On dénombre même **32** bâtiments de valeur patrimoniale élevée (forte ou supérieure) qui ont été touchés. La plupart de ceux-ci se trouvent principalement sur la rue Saint-Joseph dans le quartier Ménard–Saint-Joseph. De ce nombre, **9** auraient subi un niveau d'endommagement élevé. Pour déterminer ce niveau d'endommagement, l'évaluation prend en considération le dépassement du niveau d'eau au-dessus du rez-de-chaussée ainsi que l'apparence de dommages visibles sur la structure du bâtiment.

Tableau 3. Endommagement de bâtiments patrimoniaux

	Niveau d'endommagement			
Valeur patrimoniale	Faible	Moyen	Élevé	
	1	2	3	Total
Faible	28	10	4	42
Moyenne	20	24	7	51
Forte	7	9	6	22
Supérieure	4	3	3	10
<b>Total général</b>	<b>59</b>	<b>46</b>	<b>20</b>	<b>125</b>

Source : Ministère de la Culture et des Communications (2023-05-24).



## 4.3 Le réseau routier et autres infrastructures

Lors des inondations du 1<sup>er</sup> mai 2023 dans le secteur de Baie-Saint-Paul, plusieurs routes et structures ont été touchées, causant ainsi leur fermeture. Ces fermetures ont pu isoler des citoyens ou prolonger les délais d'intervention des services d'urgence.

Au total, sur le territoire des deux municipalités, ce sont 3,8 km linéaires de route qui ont été touchés durant l'événement du 1<sup>er</sup> mai, paralysant ainsi plusieurs déplacements.

### Ministère des Transports et de la Mobilité durable (MTMD)

La fermeture de la route 138 (figure 10) et de la route 362 a causé l'**isolement de l'est de Charlevoix**. L'accès à la Côte-Nord était possible seulement par la région du Saguenay.

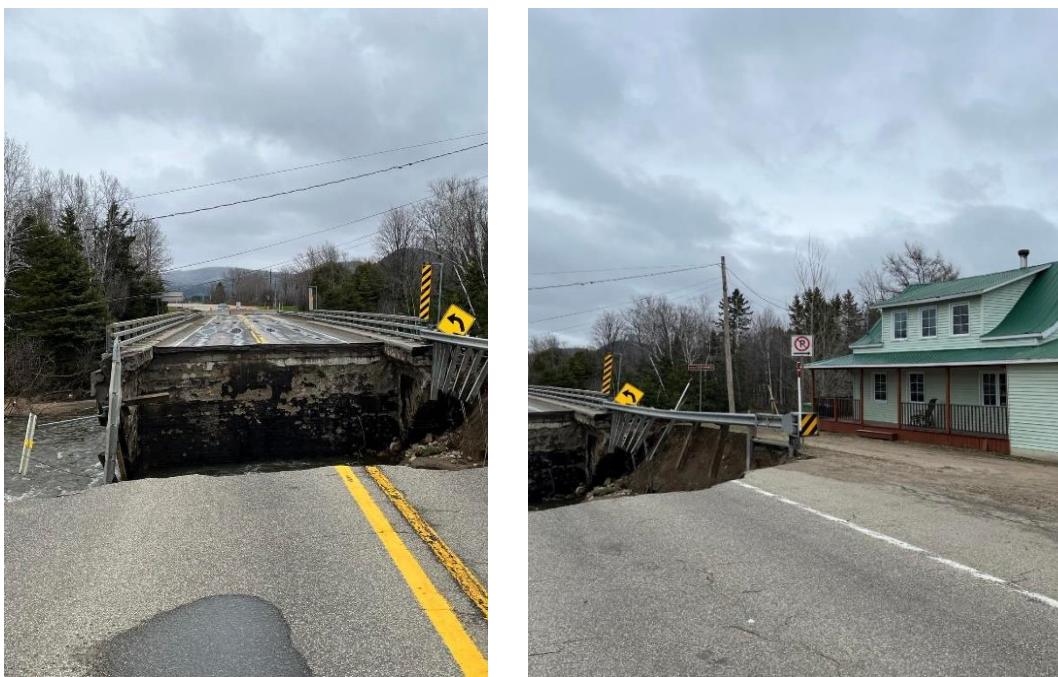


Figure 10. Dommages causés à la route 138

Les fermetures n'ont été que de courte durée. Le MTMD a pu rétablir le lien de la route 362 dès le lendemain, le 2 mai. Pour la circulation des véhicules lourds, le chemin alternatif pour circuler vers la Côte-Nord était la route 175 et la route 172. De plus, les citoyens de Saint-Urbain et ceux à l'est du secteur du Genévrier ont pu passer sur le pont de la rivière du Gouffre le 4 mai. Pendant la fermeture, la circulation a pu s'effectuer par les chemins Saint-Jean-Baptiste et Cartier, un détour d'environ 50 km. La route 138 a été rouverte complètement le 11 mai.

Le MTMD a réalisé 35 inspections sur son réseau routier. Les principales interventions ont été effectuées sur les structures enjambant la route 138 (rivières du Gouffre, Rémy, des Mares et Bras-du-Nord-Ouest).

Tableau 4. Principales infrastructures routières provinciales touchées

Route 138	
– Pont de la rivière du Gouffre (138)	
– Pont de la rivière Rémy (138)	
– Pont de la rivière des Mares (138)	
– Pont de la rivière Bras-du-Nord-Ouest (138)	
Route 362	
– Pont de la rue Leclerc	Fermeture préventive
Rang Saint-Jérôme	
– Pont Saint-Jérôme (rivière Rémy)	Structure endommagée (toujours fermé)

Source : MTMD.

Le pont du rang Saint-Jérôme demeure fermé en raison de la structure endommagée. Aucun résident n'est enclavé. Le processus de réparation de la structure est présentement à l'étude.

Le MTMD estime à environ 5 M\$ les dommages à ses infrastructures.

### Baie-Saint-Paul

Plus de 20 interventions du Service de la sécurité civile (glissements de terrain) et plus de 30 interventions du Service des travaux publics (ponceaux et fossés) ont été réalisées par la Ville de Baie-Saint-Paul. Plusieurs fermetures de route ont été effectuées, soit de façon préventive ou en raison de tronçons inondés.

En plus du centre-ville, le secteur du rang de Saint-Placide au nord-ouest de la municipalité a également subi d'importants dommages (source : Ville de Baie-Saint-Paul) (figure 11).



*Figure 11. Dommages causés au rang de Saint-Placide-Sud*

En plus du réseau routier, la Ville de Baie-Saint-Paul a relevé des dommages à ses installations et réseaux d'eau potable et d'égouts.

Outre les infrastructures municipales, d'autres équipements publics ont été touchés. En raison de vents violents, la veille de l'événement, plusieurs pannes d'électricité ont été observées dans Charlevoix. À Baie-Saint-Paul, lors des inondations, une panne de courant a touché environ 1 000 citoyens. L'aréna, servant de centre d'accueil et d'hébergement, a d'ailleurs subi une perte d'électricité. L'aréna a été branché à l'hôtel de ville à proximité.

### **Saint-Urbain**

Le chemin des Pointes a été inondé par la rivière Le Petit Bras. La Municipalité a d'ailleurs réalisé des travaux d'urgence pour sécuriser la route et le réseau électrique. La rue Saint-Édouard a également été inondée par le ruisseau de l'Église. En date du 22 juin 2023, des travaux demeurent à faire aux ponceaux du ruisseau la Loutre et du ruisseau de l'Église. La halte routière a également été touchée par un glissement de terrain.

La Municipalité rapporte également des dégâts au sentier de vélo de la Haute-du-Gouffre. Les dommages sont estimés à 32 000 \$.

De plus, la Municipalité a recensé 82 résidences qui ont été privées d'électricité sur le rang Saint-Jean-Baptiste.



## 5. Conséquences économiques

### 5.1 Les dommages aux propriétés

Près de 300 dossiers d'aide financière ont été ouverts en date du 12 juillet 2023 dans le cadre du Programme général d'aide financière du ministère de la Sécurité publique (tableau 5). Des indemnités s'élevant à **5,4 M\$** ont été versées à ce jour.

Tableau 5. Dossiers ouverts à la Direction générale du rétablissement

Nombre de dossiers			
	Baie-Saint-Paul	Saint-Urbain	Total
Propriétaires (résidences unifamiliales)	137	12	149
Entreprises (multilogements et commerces)	73	7	80
Locataires	67	3	70
Municipalités	1	1	2
Organisme	1		1
<b>Total général</b>	<b>279</b>	<b>23</b>	<b>302</b>

Source : MSP (2023-07-12).

Pour le seul quartier « Ménard–Saint-Joseph », des indemnités s'élevant à **4 M\$** ont été versées à ce jour.

Ces dossiers étant en cours de traitement, d'autres indemnités, aides financières ou allocations de départ pourraient être accordées.

### 5.2 Le secteur touristique

Tourisme Charlevoix a recensé 29 entreprises touristiques dans la région de Charlevoix, dont **25** dans le bassin versant de la rivière du Gouffre qui ont subi des dommages matériels ou des pertes économiques liés à la fermeture temporaire ou permanente d'établissements (tableau 6).

Une évaluation préliminaire des dommages aux propriétés est estimée à 15,5 M\$ dans la région de Charlevoix, dont **14,4 M\$** dans le bassin de la rivière du Gouffre.

Tableau 6. Entreprises touristiques touchées

Type	Nombre
Camping	2
Événement	2
Gîte ou hébergement	6
Golf	1
Musée ou lieu historique	2
Pourvoirie	2
Produits du terroir	2
Restauration	3
Sentiers, plein air ou excursion	5
<b>Total général</b>	<b>25</b>

Sources : Tourisme Charlevoix et ministère du Tourisme.

### Pertes de revenus

Les pertes de revenus du secteur touristique sont estimées à ce jour à **1,2 M\$**.

## 5.3 Le secteur agricole

Le MAPAQ a établi, de concert avec ses partenaires sur le terrain, que 10 exploitations agricoles ont été touchées à divers degrés par les événements du 1<sup>er</sup> mai. Les conséquences recensées vont de l'accumulation de débris en champs et de la rupture de chemins d'accès, à l'ensablement de parcelles cultivées et de fossés de drainage jusqu'aux glissements de terrain et aux pertes irrémédiables de superficies cultivées et/ou cultivables dans certains des cas les plus graves. Au total, l'évaluation faite par sondages sur le terrain, par photo-interprétation et par cartographie numérique quantifie ces pertes à un peu plus de 10 ha de terre, hors-berges. Les instances du MAPAQ ont été saisies de ce constat et sont à évaluer la pertinence d'un dédommagement financier aux propriétaires touchés par ces pertes directes.

Source : MAPAQ.

## 5.4 Les actifs municipaux

Les Municipalités sont à compiler la valeur des dommages causés par l'événement. Les répercussions financières sur les actifs municipaux demeurent pour l'instant non disponibles.

## 6. Conséquences sur l'environnement

Bien qu'il n'y ait pas pour l'instant d'analyse des répercussions de l'événement sur les écosystèmes, la rivière du Gouffre est une rivière à saumon et son habitat a été grandement perturbé par l'événement. Les tacons, les saumoneaux et les sites de fraie ont été touchés et l'impact pourrait se répercuter pendant quelques années sur les populations, et donc sur la qualité de pêche.

Un nouvel équilibre sur le plan de la dynamique fluviale s'effectuera au cours des prochaines saisons sur les écosystèmes des secteurs touchés dans le bassin versant de la rivière du Gouffre. La section fluviale de l'embouchure de la rivière du Gouffre comporte de grands herbiers propices à une flore et à une faune aviaire variées qui ont potentiellement pu être touchées par la crue.

Du côté floristique, outre les dommages visibles à la strate arborescente, nous ne détenons pas actuellement d'informations. Les herbiers présents dans la zone intertidale ont peut-être été touchés.

Annexe

**Sommaire des données statistiques recensées**

Conséquences sur les personnes				
	Baie-Saint-Paul	Saint-Urbain	Total	Source
Personnes évacuées	1 113	10	1 123	MSP
		20	1 133	Municipalité de Saint-Urbain
Population totale	7 257	1 373		Décret population MAMH
Ratio personnes touchées	15 %	1,5 %		
Garderie évacuée	40		40 enfants	Ville de Baie-Saint-Paul
Décès	0	2	2 personnes	Médias
Soutien CIUSSSCN			250 personnes	CIUSSSCN
Soutien psychosocial			22 dossiers	CIUSSSCN
Croix-Rouge			29 dossiers	Ville de Baie-Saint-Paul
Croix-Rouge			14 dossiers long terme (26 personnes)	Ville de Baie-Saint-Paul
Conséquences sur les bâtiments et les infrastructures				
Résidences inondées (max)	350	30	380	MSP
Propriétés touchées	977			Ville de Baie-Saint-Paul
Propriétés touchées (quartier Ménard–Saint-Joseph)	203			Ville de Baie-Saint-Paul
Propriétés touchées		23		Municipalité de Saint-Urbain
Résidences isolées (max)	826	5	831	MSP
Logements isolés			263	Ville (secteur Saint-Joseph)
Logements touchés	1092			Ville de Baie-Saint-Paul
Logements touchés (quartier Ménard–Saint-Joseph)	263			Ville de Baie-Saint-Paul

Camping Le Genévrier				
Sites	100			Entrevue propriétaire (Radio-Canada)
Chalets	15			Entrevue propriétaire (Radio-Canada)
Cadre bâti				
Bâtiments patrimoniaux			125	Inventaire MRC/MCC
– Valeur patrimoniale élevée			32	Inventaire MRC/MCC
– Endommagement élevé			9	Inventaire MRC/MCC
Infrastructures				
Kilomètres linéaires de route touchés			3,8 km	MSP – Analyse spatiale
Réseau routier provincial				MTMD
			Route 132 (ponts)	MTMD
			Route 362	MTMD
Inspections			35	MTMD
Estimation des dommages			5 M\$	MTMD
Infrastructures municipales	Réseau routier Aqueduc Égout	Réseau routier		Ville de Baie-Saint-Paul Municipalité de Saint- Urbain
Autres infrastructures	Électricité			Ville de Baie-Saint-Paul
Pannes électriques	1 000	82		Ville de Baie-Saint-Paul et Municipalité de Saint- Urbain

Conséquences économiques				
<b>Dossiers d'aide financière</b>	<b>268</b>	<b>21</b>	<b>289</b>	<b>MSP/DGR</b>
Entreprises	70	6		MSP/DGR
Municipalité	1			MSP/DGR
Logements			144+68 = 212	MSP/DGR
<i>Locataires</i>	65	3		MSP/DGR
<i>Propriétaires</i>	132	12		MSP/DGR
Indemnités versées au 22 juin 2023			5,4 M\$	MSP/DGR
Indemnités versées au 22 juin 2023 (quartier Ménard–Saint-Joseph)	4 M\$			MSP/DGR
Secteur touristique				
Nombre d'entreprises			25 entreprises	Tourisme Charlevoix / Ministère du Tourisme
Dommages estimés			14,4 M\$	Tourisme Charlevoix / Ministère du Tourisme
Pertes de revenus			1,2 M\$	Tourisme Charlevoix / Ministère du Tourisme
Secteur agricole				
Producteurs touchés			10	MAPAQ
Perte de sol			10 ha	MAPAQ

