



Taux de sorties sans diplôme ni qualification au secondaire

ÉDITION 2023

Coordination et rédaction

Direction des indicateurs et des statistiques
Direction générale de la valorisation de l'information
Secteur du numérique et de l'information

Pour information

Renseignements généraux
Ministère de l'Éducation
1035, rue De La Chevrotière, 27^e étage
Québec (Québec) G1R 5A5
Téléphone : 418 643-7095
Ligne sans frais : 1 866 747-6626

© Gouvernement du Québec
Ministère de l'Éducation

ISBN 978-2-550-96517-6 (PDF)

Dépôt légal - Bibliothèque et Archives nationales du Québec, 2023

23-103-27_w2

Table des matières

Introduction	4
I. Méthodologie de calcul du taux de sorties sans diplôme ni qualification au secondaire	5
II. Évolution du taux de sorties sans diplôme ni qualification au secondaire	7
III. Les sorties sans diplôme ni qualification au secondaire par cycles	8
IV. Le taux de sorties sans diplôme ni qualification au secondaire selon certaines catégories d'élèves.....	9
V. Le taux de sorties sans diplôme ni qualification au secondaire, par réseaux d'enseignement et par centres de services scolaires/commissions scolaires	11

Introduction

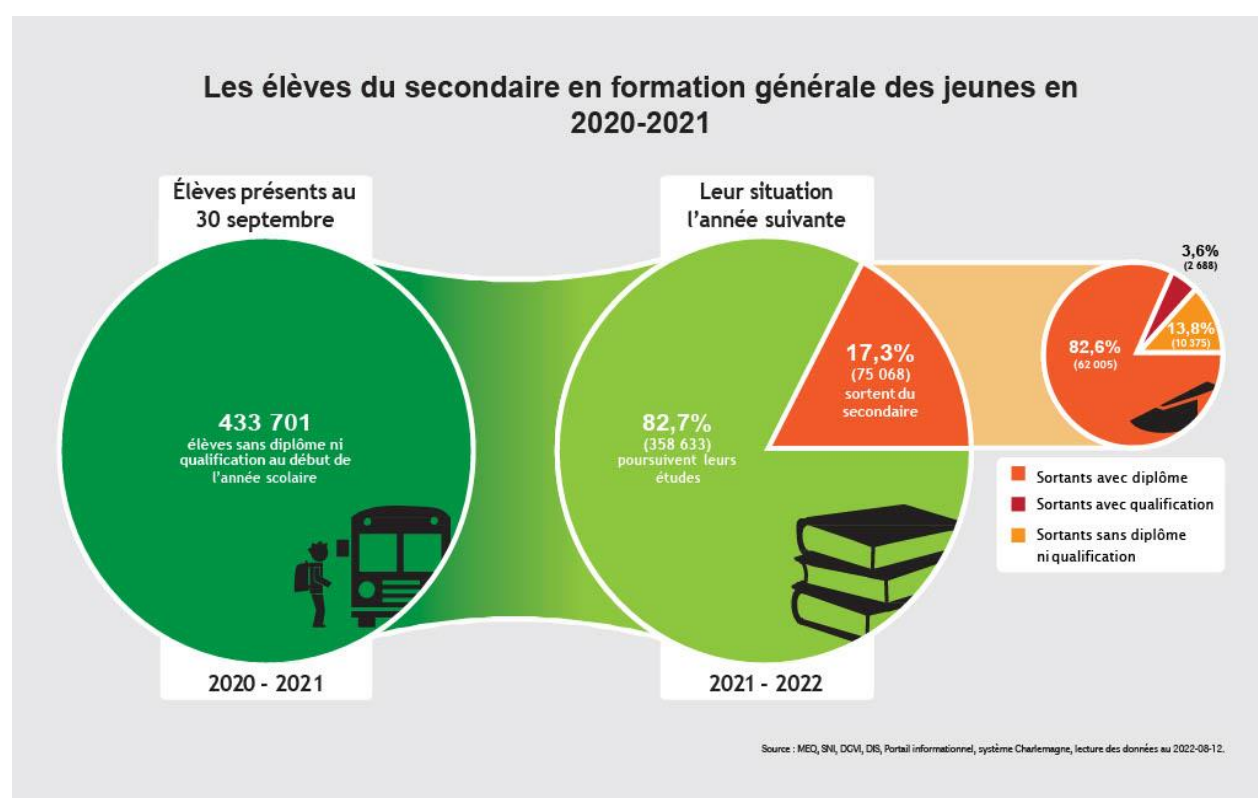
Si le ministère de l'Éducation et ses partenaires consacrent d'importantes ressources humaines et financières afin de favoriser la persévérance et la réussite scolaires des élèves, encore trop de jeunes interrompent leurs études secondaires, de manière temporaire ou définitive, sans avoir obtenu un diplôme ou une qualification. Dans le but de rendre compte de l'évolution de cette situation, le Ministère diffuse chaque année le *taux annuel de sorties sans diplôme ni qualification chez les élèves du secondaire*. Ce document présente un court résumé de la méthodologie utilisée pour le calcul du taux, l'évolution et la tendance depuis 2000-2001, certaines caractéristiques des élèves sortants sans diplôme ni qualification et finalement, les taux selon le réseau d'enseignement et par centres de services scolaires (CSS)/commissions scolaires (CS).

À noter

Pour l'ensemble de la publication, le terme « Ensemble du Québec » représente l'ensemble des réseaux scolaires du Québec confondus (réseau public, réseau privé et écoles gouvernementales).

I. Méthodologie de calcul du taux de sorties sans diplôme ni qualification au secondaire

Le *taux annuel de sorties sans diplôme ni qualification* parmi les sortants au secondaire représente la part des élèves qui ont quitté le secondaire une année donnée, alors qu'ils n'avaient aucun diplôme ni qualification, parmi l'ensemble des élèves sortants du secondaire en formation générale des jeunes (FGJ). Comme le montre le schéma ci-dessous, parmi les 433 701 élèves du secondaire au début de l'année scolaire 2020-2021, 82,7 % étaient toujours inscrits dans le système scolaire québécois l'année suivante.



Ces élèves qui poursuivent leur cheminement scolaire ne font pas partie du calcul du taux de sorties sans diplôme ni qualification. Le groupe d'élèves à partir duquel le taux est calculé, désigné sous le terme « élèves sortants », ne concerne que les élèves ayant obtenu un diplôme ou une qualification durant l'année scolaire, de même que ceux qui n'ont pas obtenu de diplôme ni de qualification et qui étaient absents du système scolaire québécois durant toute l'année suivante.

En 2020-2021, on comptait 75 068 élèves sortants du secondaire, parmi lesquels on dénombrait 10 375 élèves considérés comme sans diplôme ni qualification, et absents du système scolaire en 2021-2022. En conséquence, le taux de sorties sans diplôme ni qualification représente la part d'élèves sortants sans diplôme ni qualification parmi l'ensemble des élèves sortants du secondaire, soit 13,8 % pour l'année scolaire 2020-2021.

Parmi les élèves sortants sans diplôme ni qualification, il est important de préciser que les données recueillies ne permettent pas d'isoler le phénomène du « décrochage scolaire » des autres causes de sortie comme l'émigration, la morbidité ou même la mortalité. C'est pourquoi le terme « sorties sans diplôme ni qualification » est plus approprié que celui de « décrochage scolaire ».

Les élèves sortants du secondaire à la FGJ incluent :

- 1) Les élèves qui obtiennent un diplôme durant l'année scolaire (DES, DEP, ASP et AEP);*
- 2) Les élèves qui obtiennent une qualification durant l'année scolaire (CFER, ISPJ, AFP, CFMS, CFPT, CFISA, CEES);*
- 3) Les élèves qui n'ont pas obtenu de diplôme ni de qualification durant l'année et qui sont absents du système scolaire l'année suivante, c'est-à-dire qu'on ne les retrouve ni en formation générale des jeunes, ni en formation générale des adultes, ni en formation professionnelle, ni au collégial. Cette catégorie comprend d'autres causes que le décrochage, comme l'émigration, la mortalité et la morbidité.*

Le décrochage scolaire est-il le complément du taux de diplomation et de qualification par cohorte après 7 ans?

Non. Le taux de sorties sans diplôme ni qualification est un taux annuel, c'est-à-dire qui se rapporte aux événements associés à une année scolaire donnée, et non à un groupe d'individus observé durant plusieurs années, comme c'est le cas pour un taux par cohorte. Il serait faux de conclure que les élèves qui n'ont pas obtenu de diplôme ni de qualification après 7 ans sont des décrocheurs. En effet, une partie d'entre eux demeurent inscrits dans le système scolaire québécois en formation générale des adultes (FGA), en formation professionnelle (FP) ou même au collégial (à certaines conditions).

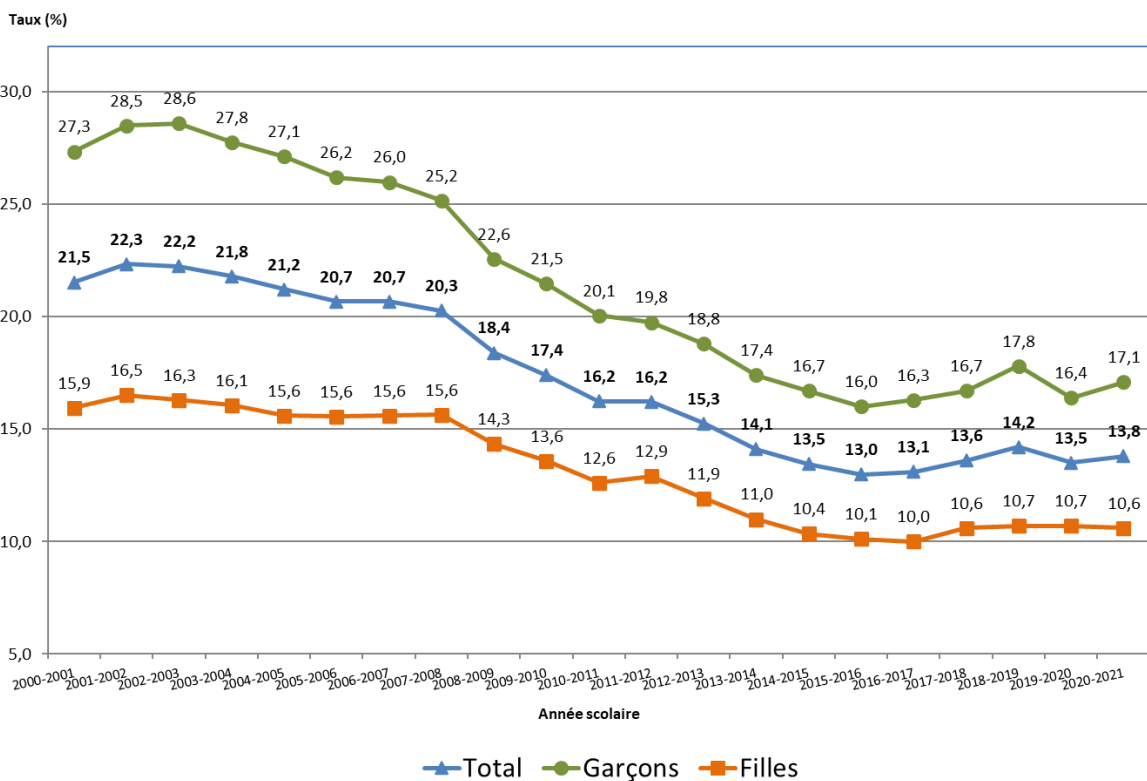
II. Évolution du taux de sorties sans diplôme ni qualification au secondaire

Depuis 2000-2001, le taux de sorties sans diplôme ni qualification a diminué de 7,7 points de pourcentage, passant de 21,5 % à 13,8 % pour l'année scolaire 2020-2021 (suivie jusqu'en 2021-2022). Cette diminution ne s'est toutefois amorcée qu'à partir de l'année 2008-2009 sous l'impulsion de l'introduction de nouvelles voies de qualification. Suite à ces changements, le taux a connu une baisse de près de deux points de pourcentage, marquant ainsi une rupture avec les années précédentes. Depuis, il a poursuivi une progression à la baisse de façon quasi constante jusqu'en 2015-2016. L'année suivante, le taux est demeuré relativement stable (augmentation de 0,1 point de pourcentage). Après avoir connu une légère hausse en 2017-2018 (13,6 %), le taux connaît une certaine stabilité pour les quatre dernières années scolaires observées (2017-2018 à 2020-2021) variant entre 13,5 % et 14,2 %.

Le taux de sorties sans diplôme ni qualification observée chez les garçons demeure nettement plus élevé que celui observé chez les filles, et ce, malgré une grande amélioration au cours des deux dernières décennies. La baisse du taux chez les garçons a commencé à l'année scolaire 2003-2004, puis s'est intensifiée à partir de 2008-2009. À l'instar du taux global, celui des garçons a aussi connu un recul entre les années scolaires 2015-2016 et 2018-2019, passant de 16,0 % à 17,8 %. Ce taux a diminué pour l'année scolaire 2019-2020 (16,4 %) avant de remonter légèrement pour la dernière année observée (17,1 %). Chez les filles, contrairement aux garçons, le taux est demeuré relativement stable de 2000-2001 à 2007-2008 et la baisse n'a débuté qu'à partir de l'année scolaire 2008-2009. Le taux est remonté quelque peu entre les années 2016-2017 et 2017-2018, pour ensuite rester stable pour les quatre dernières années scolaires observées, soit celles de 2017-2018 à 2020-2021.

Cette évolution met en perspective une autre amélioration, soit la baisse de l'écart observé entre les garçons et les filles. Alors que cet écart était de 11,4 points de pourcentage en 2000-2001, il a diminué pour se situer à 6,5 points en 2020-2021. L'écart le plus faible (5,7 points de pourcentage) a été observé lors de l'année scolaire 2019-2020.

**Taux annuel de sorties sans diplôme ni qualification au secondaire selon le sexe,
ensemble du Québec (tous réseaux confondus), de 2000-2001 à 2020-2021**



Source : MEQ, SNI, DGVI, DIS, Portail Informationnel, système Charlemagne, lecture des données au 2022-08-12.

III. Les sorties sans diplôme ni qualification au secondaire par cycles

Globalement, les sorties sans diplôme ni qualification surviennent principalement au deuxième cycle du secondaire. Ainsi, 72,9 % des élèves sortants sans diplôme ni qualification au secondaire étaient inscrits au deuxième cycle au 30 septembre 2020. On remarque également que 17,7 % des élèves sortants sans diplôme ni qualification étaient inscrits en cinquième secondaire. Il s'agit donc d'élèves qui ont interrompu leur parcours alors qu'ils étaient sur le point de satisfaire aux exigences d'obtention d'un diplôme d'études secondaires. Il est à noter que le pourcentage d'élèves sortants sans diplôme ni qualification est plus élevé en 3^e secondaire (19,7 %) et 4^e secondaire (20,7 %) qu'en 5^e secondaire (17,7 %).

On constate également que chez les filles sortantes sans diplôme ni qualification, 16,9 % étaient inscrites en cinquième secondaire comparativement à 18,3 % chez les garçons.

**Répartition des élèves sortants du secondaire sans diplôme ni qualification,
selon le cycle (ou la classe) et le sexe, ensemble du Québec, 2020-2021**

	Total		Garçons		Filles	
Classe :	N ^{bre}	%	N ^{bre}	%	N ^{bre}	%
Ensemble du Québec	10 375	100,0	6 386	100,0	3 989	100,0
Premier cycle	2 814	27,1	1 566	24,5	1 248	31,3
Deuxième cycle :	7 561	72,9	4 820	75,5	2 741	68,7
Formation générale et Formation générale appliquée						
3 ^e secondaire	2 046	19,7	1 201	18,8	845	21,2
4 ^e secondaire	2 149	20,7	1 357	21,2	792	19,9
5 ^e secondaire	1 840	17,7	1 167	18,3	673	16,9
Formation préparatoire au travail et métier semi-spécialisé						
1 ^{re} année	810	7,8	594	9,3	216	5,4
2 ^e année	466	4,5	337	5,3	129	3,2
3 ^e année	250	2,4	164	2,6	86	2,2

Source : MEQ, SNI, DGVI, DIS, Portail informationnel, système Charlemagne, lecture des données au 2022-08-12.

IV. Le taux de sorties sans diplôme ni qualification au secondaire selon certaines catégories d'élèves

Il est important de souligner que le taux annuel de sorties sans diplôme ni qualification au secondaire varie grandement selon certaines caractéristiques sociodémographiques et scolaires des élèves. Ainsi, les élèves des territoires autochtones conventionnés (fréquentant les commissions scolaires crie et Kativik et l'École des Naskapis), les élèves handicapés ou en difficulté d'adaptation ou d'apprentissage (soit les élèves avec un plan d'intervention), les élèves avec retard (en fonction de l'âge attendu dans la classe), les élèves nés à l'extérieur du pays (élèves immigrants de première génération) et les élèves qui fréquentent une école publique de milieu défavorisé (selon l'indice de milieu socioéconomique) présentent des taux de sorties sans diplôme ni qualification nettement plus élevés que la moyenne provinciale. Toutefois, la part de sortants sans diplôme ni qualification pour chaque catégorie d'élèves mentionnée a largement diminué au cours

des dix dernières années scolaires (2010-2011 à 2020-2021). Ainsi, malgré des écarts persistants, des gains ont été réalisés, le plus souvent associés à une hausse des diplômés plutôt qu'à une hausse du nombre de qualifiés. Notons à cet effet l'important gain sur le plan de l'obtention du diplôme des EHDA, alors que la proportion de diplômés a presque triplé durant cet intervalle, passant de 22,1 % à 60,8 %. Les élèves autochtones conventionnés ont aussi connu une augmentation marquée de la part des diplômés, puisque celle-ci est passée de 18,2 % en 2010-2011 à 40,1 % en 2020-2021.

De plus, il est important de noter que la diminution du taux de sorties sans diplôme ni qualification est due à une augmentation de la part des diplômés, puisque la proportion de qualifiés parmi les sortants demeure relativement stable au cours des dernières années. Pour l'ensemble du Québec, la part des élèves diplômés parmi les sortants est passée de 79,2 % à 82,6 % entre les années scolaires 2010-2011 et 2020-2021.

Répartition (en %) des élèves sortants du secondaire selon certaines caractéristiques, ensemble du Québec, années scolaires 2010-2011 et 2020-2021



Source : MEQ, SNI, DGVI, DIS, Portail informationnel, système Charlemagne, lecture des données au 2022-08-12.

V. Le taux de sorties sans diplôme ni qualification au secondaire, par réseaux d'enseignement et par centres de services scolaires/commissions scolaires

Le tableau ci-après présente le taux de sorties sans diplôme ni qualification au secondaire par réseaux d'enseignement et par centres de services scolaires (CSS) / commissions scolaires (CS). Le taux de sorties sans diplôme ni qualification au secondaire de la dernière année scolaire observée (2020-2021) pour l'ensemble du Québec est de 13,8 %. Comme pour les années passées, le réseau privé affiche un faible taux de sorties (6,8 %), tandis que celui-ci demeure très élevé pour les écoles gouvernementales. Pour le réseau public, il est à noter que 35 des 72 CSS/CS présentent un taux de sorties sans diplôme ni qualification au secondaire inférieur ou égal à la moyenne de 15,6 %. De plus, 12 CSS/CS affichent un taux légèrement supérieur à la moyenne (moins de deux points de pourcentage). Inversement, 5 CSS/CS présentent un taux supérieur à la moyenne de 10 points de pourcentage ou plus.

**Taux de sorties sans diplôme ni qualification au secondaire
selon le sexe, par réseau d'enseignement et
par centre de services scolaire (CSS) / commission scolaire (CS), 2020-2021**

	Total	Garçons	Filles
	%		
Ensemble du Québec	13,8	17,1	10,6
Réseau public (72 CSS/CS)	15,6	19,4	11,9
Établissements d'enseignement privés	6,8	8,2	5,5
Écoles gouvernementales	68,6	68,8	68,4
689 - CSS du Littoral	11,1	11,8	10,5
711 - CSS des Monts-et-Marées	15,8	17,5	14,0
712 - CSS des Phares	10,4	11,5	9,2
713 - CSS du Fleuve-et-des-Lacs	9,7	13,6	4,3
714 - CSS de Kamouraska-Rivière-du-Loup	11,7	14,9	8,1
721 - CSS du Pays-des-Bleuets	13,5	14,9	11,8
722 - CSS du Lac-Saint-Jean	9,9	15,5	4,3
723 - CSS des Rives-du-Saguenay	8,7	12,3	4,6
724 - CSS De La Jonquière	8,3	11,9	4,3
731 - CSS de Charlevoix	11,8	17,1	5,6
732 - CSS de la Capitale	17,2	19,1	15,4
733 - CSS des Découvreurs	7,0	7,7	6,3
734 - CSS des Premières-Seigneuries	9,8	11,6	8,2
735 - CSS de Portneuf	8,1	13,1	4,0
741 - CSS du Chemin-du-Roy	17,7	20,9	14,1
742 - CSS de l'Énergie	22,5	30,9	13,0
751 - CSS des Hauts-Cantons	22,5	32,2	13,5
752 - CSS de la Région-de-Sherbrooke	16,6	20,7	12,1
753 - CSS des Sommets	16,9	19,7	14,1
759 - CS crie	42,4	45,0	39,1
761 - CSS de la Pointe-de-l'Île	21,6	26,6	16,2
762 - CSS de Montréal	21,2	25,0	17,5
763 - CSS Marguerite-Bourgeoys	13,3	14,2	12,4
769 - CS Kativik	73,4	77,6	69,4
771 - CSS des Draveurs	14,5	19,7	9,6
772 - CSS des Portages-de-l'Outaouais	19,8	21,7	18,0
773 - CSS au Coeur-des-Vallées	22,4	26,8	18,1
774 - CSS des Hauts-Bois-de-l'Outaouais	26,5	29,3	24,1
781 - CSS du Lac-Témiscamingue	22,3	27,4	14,6
782 - CSS de Rouyn-Noranda	13,8	20,1	7,4
783 - CSS Harricana	18,9	21,2	17,0
784 - CSS de l'Or-et-des-Bois	18,4	23,5	13,8
785 - CSS du Lac-Abitibi	16,9	28,4	8,6

	Total	Garçons	Filles
	%		
791 - CSS de l'Estuaire	15,5	20,1	11,7
792 - CSS du Fer	15,1	15,7	14,6
793 - CSS de la Moyenne-Côte-Nord	16,3	19,2	13,0
801 - CSS de la Baie-James	9,3	13,7	5,3
811 - CSS des Îles	7,2	15,2	0,0
812 - CSS des Chic-Chocs	17,0	17,9	16,3
813 - CSS René-Lévesque	14,3	21,8	8,1
821 - CSS de la Côte-du-Sud	14,1	20,8	7,7
822 - CSS des Appalaches	16,7	19,1	14,1
823 - CSS de la Beauce-Etchemin	12,0	14,6	9,5
824 - CSS des Navigateurs	10,1	14,6	5,6
831 - CSS de Laval	14,0	16,2	11,6
841 - CSS des Affluents	9,0	12,9	5,2
842 - CSS des Samares	26,0	32,4	19,4
851 - CSS des Mille-Îles	10,1	12,6	7,6
852 - CSS de la Rivière-du-Nord	17,6	21,2	13,7
853 - CSS des Laurentides	20,8	23,8	17,5
854 - CSS des Hautes-Laurentides	15,9	24,8	6,3
861 - CSS de Sorel-Tracy	23,8	31,4	13,8
862 - CSS de Saint-Hyacinthe	20,0	25,3	14,3
863 - CSS des Hautes-Rivières	16,6	23,6	9,9
864 - CSS Marie-Victorin	16,7	21,8	12,1
865 - CSS des Patriotes	8,7	11,7	5,7
866 - CSS du Val-des-Cerfs	18,5	25,7	11,4
867 - CSS des Grandes-Seigneuries	11,2	15,1	7,3
868 - CSS de la Vallée-des-Tisserands	22,4	27,8	17,2
869 - CSS des Trois-Lacs	9,6	13,0	6,4
871 - CSS de la Riveraine	16,0	20,1	11,3
872 - CSS des Bois-Francs	12,1	16,9	8,1
873 - CSS des Chênes	14,5	20,5	8,7
881 - CS Central Québec	18,5	22,5	14,1
882 - CS Eastern Shores	24,7	31,4	19,6
883 - CS Eastern Townships	22,9	27,2	18,2
884 - CS Riverside	11,1	12,4	9,8
885 - CS Sir-Wilfrid-Laurier	13,1	16,4	9,7
886 - CS Western Québec	30,7	33,7	27,2
887 - CS English-Montréal	15,0	18,2	11,7
888 - CS Lester-B-Pearson	11,7	12,9	10,6
889 - CS New Frontiers	17,8	22,7	12,0

Source : MEQ, SNI, DGVI, DIS, Portail informationnel, système Charlemagne, lecture des données au 2022-08-12.

