

COMMISSION PERMANENTE
DE L'AMÉNAGEMENT ET
DES ÉQUIPEMENTS

ÉTUDE DES CRÉDITS 1994–1995

DU MINISTÈRE DES AFFAIRES MUNICIPALES

PROGRAMME 08 – SOCIÉTÉ D'HABITATION DU QUÉBEC

**RENSEIGNEMENTS GÉNÉRAUX DEMANDÉS
PAR L'OPPOSITION OFFICIELLE
AUX MINISTÈRES ET AUX ORGANISMES**

(Questions 1 à 15)



96 AVR 11 17:04

Assemblée
REÇU

TABLE DES MATIERES

Renseignements généraux demandés par

l'Opposition officielle

aux ministères et aux organismes

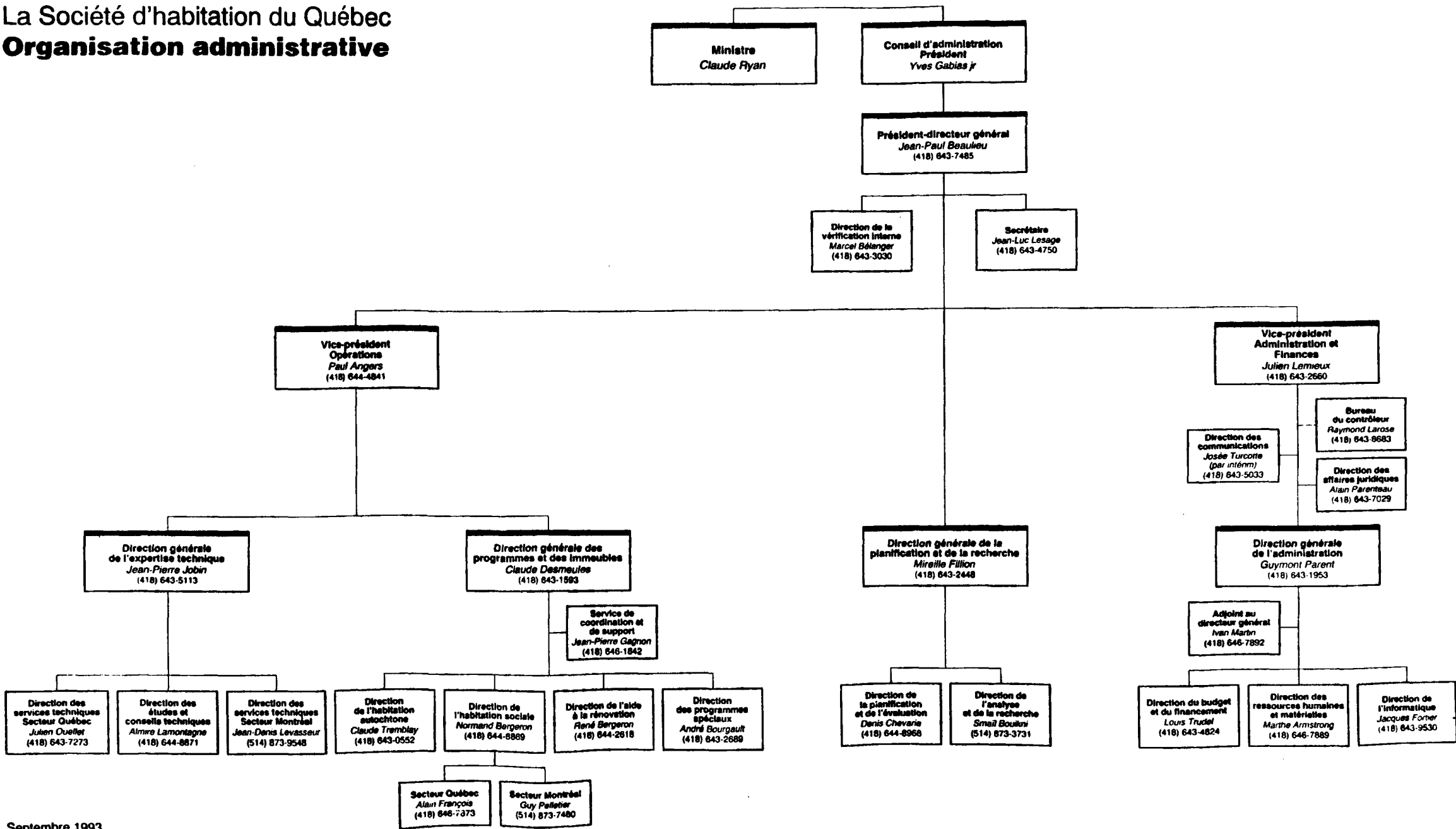
Questions 1 à 15

<u>NO</u>		<u>PAGE</u>
1	Organigramme de la Société	1
2	Publications régulières de la Société	3
3	Voyages hors Québec depuis le 1er avril 1993	5
4	Dépenses en publicité pour 1993-1994 et prévisions pour 1994-1995	7
5	Sondages effectués en 1993-1994	9
6	Contrats inférieurs à 25 000,00 \$ octroyés en 1993-1994	45
7	Contrats ayant fait l'objet d'un versement supplémentaire par rapport au montant initial depuis le 1er avril 1993	46
8	Dépenses pour 1993-1994 des catégories suivantes: photocopie, télécopie, frais de voyages, participation à des congrès, colloques et sessions de perfectionnement ou ressourcement	47
9	Cotisation payée par l'employeur pour des personnes membres de clubs privés en 1993-1994	48
10	Répartition des employés réguliers selon le sexe et l'appartenance à un groupe cible pour 1993-1994	49
11	Absence et heures supplémentaires du personnel régulier et occasionnel en 1993-1994	50
12	Informations concernant les effectifs réguliers de la Société en 1993-1994	51
13	Liste des firmes locateurs d'espaces à la Société en 1993-1994 (excluant la SIQ)	52
14	Contrats attribués en 1993-1994 à des firmes de communication ou de relations publiques	53
15	Tarifs (droits et permis) en vigueur en 1993-1994	62

QUESTION 1**ORGANIGRAMME DE LA SOCIÉTÉ D'HABITATION DU QUÉBEC**

Ministre:	Claude Ryan
Président du Conseil d'administration:	Yves Gabias, jr
Président-directeur général:	Jean-Paul Beaulieu
Directeur de la vérification interne:	Marcel Bélanger
Secrétaire:	Jean-Luc Lesage
Directrice générale de la planification et de la recherche:	Mireille Fillion
Directeur de la planification et de l'évaluation:	Denis Chevarie
Directeur de l'analyse et de la recherche:	Smaïl Bouikni
Vice-président, Opérations:	Paul Angers
Directeur général de l'expertise technique:	Jean-Pierre Jobin
Directeur des services techniques - Secteur Québec:	Julien Ouellet
Directeur des services techniques - Secteur Montréal:	Jean-Denis Levasseur
Directeur des études et conseils techniques:	Almire Lamontagne
Directeur général des programmes et des immeubles:	Claude Desmeules
Directeur du Service de coordination et de support:	Jean-Pierre Gagnon
Directeur de l'habitation autochtone:	Claude Tremblay
Directeur de l'habitation sociale:	Normand Bergeron
Directeur de l'habitation sociale - Secteur Québec:	Alain François
Directeur de l'habitation sociale - Secteur Montréal:	Guy Pelletier
Directeur de l'aide à la rénovation:	René Bergeron
Directeur des programmes spéciaux:	André Bourgault
Vice-président, Administration et Finances:	Julien Lemieux
Contrôleur:	Raymond Larose
Directrice des communications:	Josée Turcotte
Directeur des affaires juridiques:	Alain Parenteau
Directeur général de l'administration:	Guymont Parent
Adjoint au directeur général:	Ivan Martin
Directeur du budget et du financement:	Louis Trudel
Directrice des ressources humaines et matérielles:	Marthe Armstrong
Directeur de l'informatique:	Jacques Fortier

La Société d'habitation du Québec
Organisation administrative



QUESTION 2**PUBLICATIONS RÉGULIÈRES**

Titre:	RAPPORT ANNUEL DE LA SOCIÉTÉ D'HABITATION DU QUÉBEC 1992
Tirage:	2 000 exemplaires
Coûts de production et d'impression:	4 570,00 \$
Fournisseur:	Les Publications du Québec Ministère des Communications
Distribution:	. Dépôt à l'Assemblée nationale . Offices municipaux d'habitation . Ministères et organismes gouvernementaux . Partenaires de la SHQ: Société canadienne d'hypothèques et de logement, Associations de constructeurs d'habitation, UMQ, UMRCQ, etc. . Personnel de la SHQ . Tribune de la presse

QUESTION 2**PUBLICATIONS RÉGULIÈRES**

Titre: BULLETIN INTERNE L'ABRI

Périodicité: Neuf numéros par année

Tirage: 700 exemplaires par parution d'avril à décembre 1993
550 exemplaires par parution de janvier à mars 1994

Distribution: Personnel de la Société d'habitation du Québec
Directeurs de communications de ministères et organismes

**Coûts de production:
et d'impression:** 8 600 \$

Fournisseurs: Production: Mono-Lino Inc.
Impression: Litho-Chic Inc.

QUESTION 3

VOYAGES HORS QUEBEC DU 1er AVRIL 1993 AU 31 MARS 1994

<u>DATE</u>	<u>ENDROIT</u>	<u>INTERVENANTS</u>	<u>RAISONS</u>	<u>COUT (en \$)</u>
16 au 17 mai 1993	Toronto	Jean-Paul Beaulieu Stephen Burke Mireille Fillion	Conférence des sous-ministres responsables de l'habitation	2 737,99
9 au 12 juin 1993	Toronto	Jean-Paul Beaulieu Paul Angers Stephen Burke Claude Roy Mireille Fillion	Congrès annuel de l'Association canadienne d'habitation et de rénovation urbaine (ACHRU)	3 355,56
20 au 27 juin 1993	Vancouver	Bertrand Roy	Conférence internationale "L'Habitation à la fine pointe de 1993"	1 816,97
5 au 8 juil. 1993	Winnipeg	Jean-Paul Beaulieu Mireille Fillion	Conférence fédérale-provinciale-territoriale des ministres responsables de l'Habitation au Canada	2 115,56
7 au 11 juil 1993	Pittsburgh	Jacques Trudel	Colloque "Computer aided architectural design Future'93"	843,13
10 au 11 sept. 1993	Ottawa	Pierre Rouleau	Consultation nationale sur les désirs culturels des familles à l'aube de l'Année internationale de la famille	859,19

QUESTION 3

VOYAGES HORS QUEBEC DU 1er AVRIL 1993 AU 31 MARS 1994

<u>DATE</u>	<u>ENDROIT</u>	<u>INTERVENANTS</u>	<u>RAISONS</u>	<u>COUT (en \$)</u>
3 au 4 oct. 1993	Toronto	Jean-Paul Beaulieu	Coalition sur le Logement social	858,55
1 au 3 nov. 1993	Ottawa	André Poitras Jacques Trudel Robert Gaboriault	Réunion du comité national de recherche sur le logement	1 807,53
7 au 9 nov. 1993	Ottawa	Jean-Marc Boies	14e Congrès annuel de la Fondation canadienne de vérification intégrée (FCVI)	989,41
10 au 11 janv. 1994	Toronto	Jean-Paul Beaulieu Mireille Fillion Stephen Burke	Conférence fédérale-provinciale-territoriale des ministres responsables de l'Habitation au Canada	2 283,82
22 au 23 fev. 1994	Toronto	Denis Chevarie Robert Gagnon	Groupe de travail fédéral-provincial-territorial sur le logement en région nordique	1 498,96

QUESTION 4

DÉPENSES EN PUBLICITÉ DE L'ANNÉE BUDGÉTAIRE 1993-1994
ET PRÉVISIONS 1994-1995

Description des activités	Dépenses* 1993-1994	Prévisions 1994-1995
PUBLICITÉ PAR MANDAT		
<u>Programme d'allocation pour personnes âgées (Logirente)</u>		
Informar les personnes de 58 ans et plus des modalités d'accès au Programme d'allocation-logement pour personnes âgées (Logirente). Ces messages ont été diffusés dans les hebdomas spécialisés en habitation et dans les revues spécialisées auprès des personnes âgées.	11 000 \$	15 000 \$
<u>Services et programmes de la SHQ</u>		
Informar la population et les intervenants du domaine de l'habitation sur le mandat et les différents programmes offerts par la SHQ. Des messages ont été diffusés dans différents cahiers spéciaux, quotidiens, hebdomas, magazines spécialisés en habitation et dans les programmes officiels de certaines expositions et de congrès auxquels la SHQ participe.	17 000 \$	20 000 \$
<u>Programme de logements adaptés pour aînés autonomes (LAAA)</u>		
Informar les personnes âgées susceptibles d'être admissibles au programme expérimental. Placement publicitaire dans les hebdomas régionaux, les bulletins d'associations qui œuvrent dans le secteur des personnes âgées.	7 000 \$	N/A
<u>Programmes d'aide à la rénovation</u>		
Dans son plan de relance de l'économie, le gouvernement du Québec privilégie entre autre la rénovation résidentielle avec trois programmes, RéparAction, PRIL+ et Virage Rénovation. Informar la population de l'existence des programmes et permettre aux différents partenaires (entrepreneurs, marchands de matériaux de construction, municipalités) de s'associer à une campagne d'information. Une campagne d'information de 250 000 \$ est prévue d'ici le 31 mars 1994 dans les médias écrits du Québec.	39 500 \$	50 000 \$

* Dépenses encourues au 28 février 1994

QUESTION 4

DÉPENSES EN PUBLICITÉ DE L'ANNÉE BUDGÉTAIRE 1993-1994
ET PRÉVISIONS 1994-1995

Description des activités	Dépenses* 1993-1994	Prévisions 1994-1995
PUBLICITÉ OBLIGATOIRE		
<i>Appels d'offres</i>		
<u>Programme de logement sans but lucratif public (HLM)</u>		
Placement publicitaire dans les quotidiens du Québec et les hebdomadaires spécialisés en construction.	89 500 \$	70 000 \$
 <u>Programme de supplément au loyer sur le marché locatif privé</u>		
Placement publicitaire dans les hebdomadaires régionaux et les quotidiens	5 000 \$	N/A
 <i>Appels de candidatures</i>		
<u>Direction de l'informatique</u>		
Recherche de fournisseurs. Placement publicitaire dans les quotidiens.	3 000 \$	N/A

* Dépenses encourues au 28 février 1994

QUESTION 5SONDAGES EFFECTUES EN 1993-1994

	PAGE
1. Sondage auprès des personnes handicapées vivant en HLM ou bénéficiant d'un supplément au loyer	10
2. Sondage auprès des locataires occupant des logements rénovés dans le cadre du programme de rénovation des immeubles locatifs - PRIL	31
3. Enquête conjointe SHQ/APCHQ auprès des acheteurs de maisons neuves au Québec en 1992	40

QUESTION 5

SONDAGES EFFECTUÉS DURANT L'EXERCICE 1993-1994

1. SONDAGE AUPRÈS DES PERSONNES HANDICAPÉES VIVANT EN HLM OU BÉNÉFICIAIRE D'UN SUPPLÉMENT AU LOYER

OBJET

La Société participe, en collaboration avec l'AOMHQ et l'OPHQ à un sondage auprès des personnes handicapées vivant en HLM ou bénéficiant d'un supplément au loyer. Cela fait suite à un engagement pris auprès des partenaires lors du «Forum sur l'intégration sociale».

L'objet principal du sondage est de connaître le niveau de satisfaction des personnes handicapées qui vivent en HLM ou qui bénéficient d'un supplément au loyer à l'égard de leur logement adapté.

MANDAT

Recueillir et analyser des données sur:

- le degré de satisfaction globale des personnes handicapées à l'égard de leur logement;
- les caractéristiques socio-économiques de cette clientèle;
- les caractéristiques de l'immeuble habité et sur le logement;
- la satisfaction de la clientèle par rapport aux adaptations;
- la satisfaction par rapport au cheminement du dossier;
- certains aspects sociaux.

COUTS: 10 900 \$ dont: 3 400 \$ - SHQ
 3 400 \$ - OPHQ
 4 100 \$ - AOMHO

PIÈCES JOINTES

Questionnaire

001:NOM

NOTEZ LA RÉGION

#01 QUÉBEC-MÉTRO	1	(1/
#02 MONTRÉAL-MÉTRO	2	
#03 RESTE DE LA PROVINCE	3	

002:TYPE

NOTEZ LA CATÉGORIE

#01 HLM	1	(1/
#02 SUPPLÉMENT AU LOYER	2	

003:INDRG

NOTEZ L'INDICATIF RÉGIONAL

(1/

004:TEL

NOTEZ LE NUMÉRO DE TÉLÉPHONE

(1/

005:INTRO

\$N

Bonjour (bonsoir), je m'appelle.....et je travaille pour le groupe Léger : Léger à Québec. Nous effectuons présentement, une étude portant sur les conditions d'habitation des personnes handicapées. Y-a-t'il une personne ayant une déficience motrice qui habite le logement que vous occupez ? Si oui demander à parler à cette personne ou à une personne pouvant répondre en son nom.

#01 Poursuivre	1	(1/ 3
----------------------	---	--------

#02 Note	2	
----------------	---	--

-> INT Non aucune personne ayant une déficience motrice ... 3
Notez HE

si Note _____

006:INTR2

L'étude que nous effectuons actuellement a pour but de connaître les conditions d'habitation des personnes ayant une déficience motrice. Nous vous assurons que toutes vos réponses seront traitées de façon confidentielle.

(1/ 3

007:Q1A

Q1a. Le logement que vous habitez est-il un logement adapté pour personne handicapée ?

#01 Oui 1 (1/

-> INT Non (Passez à INT et notez "PA") 2

-> INT Nsp \ Nrp (Passez à INT et notez "PA") 9

008:Q1B

Q1b. Combien y-a-t-il de personnes handicapées qui habitent votre logement ?

#01 une personne 1 (1/

#02 deux personnes 2

#03 trois personnes et plus 3

#04 Refus 9

009:Q1C

Q1c. Etes-vous la personne handicapée ou celle qui peut répondre en son nom ?

#01 Personne handicapée 1 (1/ 3

#02 Personne qui répond en son nom 2

010:Q2

Q2. Pour vos déplacements devez-vous utiliser l'un ou l'autre des appareils suivants ?

LIRE LES 4 PREMIERS CHOIX

#01 un fauteuil roulant motorisé 1 (1/ 3

#02 un fauteuil roulant manuel 2 (1/ 4

#03 un appareillage facilitant la marche 3 (1/ 4

#04 un autre appareil 4 (1/ 4

#05 Aucun 7

#06 Refus 9

011:Q3

Q3. Depuis combien de temps habitez-vous ce logement ?

LIRE

#01 moins d'un an 1 (1/ 4

#02 entre un an et deux ans 2

#03 entre deux et trois ans 3

#04 entre trois et cinq ans 4

#05 plus de cinq ans 5

#06 Nsp \ Nrp 9

012:Q4

Q4. Recevez-vous des services à domicile ?

#01 Oui 1 (1/ 4

-> Q11A Non 2

-> Q11A Refus 9

R83A 94/03/14 10:47

013:Q5A

Q5a. Je vais vous nommer quelques services et j'aimerais que vous me disiez si vous les recevez à domicile ?

"SUIVI MÉDICAL RÉGULIER RELIÉ A VOS LIMITATIONS FONCTIONNELLES"

#01	Oui	1	(1/ 4
-> Q6A	Non	2	
-> Q6A	Refus	9	

014:Q5B

Si la moyenne est d'une fois par mois (ou par 2 semaines) notez 1

Q5b. En moyenne, par semaine, ce service totalise combien d'heures ?

#01	NAP	97	(1/ 4
#02	Nsp \ Nrp	99	
	masque \$E		

015:Q6A

Q6a. "L'ENTRETIEN MÉNAGER" (recevez-vous ce service à domicile?)

#01	Oui	1	(1/ 4
-> Q7A	Non	2	
-> Q7A	Refus	9	

016:Q6B

Q6b. En moyenne, par semaine, ce service totalise combien d'heures ?

#01	NAP	97	(1/ 4
#02	Nsp \ Nrp	99	
	masque \$E		

017:Q7A

Q7a. "LA PRÉPARATION DES REPAS" (recevez-vous ce service à domicile?)

#01	Oui	1	(1/ 5
-> Q8A	Non	2	
-> Q8A	Refus	9	

018:Q7B

Q7b. En moyenne, par semaine, ce service totalise combien d'heures ?

#01	NAP	97	(1/ 52
#02	Nsp \ Nrp	99	
	masque \$E		

019:Q8A

Q8a. "DE L'AIDE PHYSIQUE" (recevez-vous ce service à domicile?)

#01	Oui	1	(1/ 52
-> Q9A	Non	2	
-> Q9A	Refus	9	

R83A 94/03/14 10:47

020:Q8B

Q8b. En moyenne, par semaine, ce service totalise combien d'heures ?

#01 NAP	97	(1/ 5
#02 Nsp \ Nrp	99	

masque \$E

021:Q9A

Q9a. A part ceux dont on vient de parler, y-a-t-il d'autres services que vous recevez à domicile ?

Si plus d'une réponse : NOTEZ ICI LE PREMIER CHOIX !

#01 Notez la 1ière réponse	960	(1/ 5
-> Q11A Aucun autre	98	
-> Q11A Refus	99	

si Notez la 1ière réponse _____

022:Q9B

Q9b. En moyenne, par semaine, ce service totalise combien d'heures ?

#01 NAP	97	(1/ 5
#02 Nsp \ Nrp	99	

masque \$E

023:Q10A

Q10a. A part ceux dont on vient de parler, y-a-t-il d'autres services que vous recevez à domicile ?

NOTEZ ICI LE 2IEME SERVICE NOMME

#01 Notez la 2ième réponse	960	(1/ 6
-> Q11A Aucun autre	98	
-> Q11A Refus	99	

si Notez la 2ième réponse _____

024:Q10B

Q10b. En moyenne, par semaine, ce service totalise combien d'heures ?

#01 NAP	97	(1/ 6
#02 Nsp \ Nrp	99	

masque \$E

R83A 94/03/14 10:47

025:Q11A

Q11a. Maintenant, à moins de 10 minutes (à pied) de votre logement est-ce qu
vous disposez des services suivants ?

une ÉPICERIE

#01 Oui	1	(1/
#02 Non	2	
#03 Nrp	9	

026:Q11B

Q11b. A moins de 10 minutes (à pied) de votre logement est-ce que vous
disposez...

d'une PHARMACIE

#01 Oui	1	(1/
#02 Non	2	
#03 Nrp	9	

027:Q11C

Q11c. A moins de 10 minutes (à pied) de votre logement est-ce que vous
disposez...

d'une CLINIQUE, CLSC ou CENTRE MÉDICAL

#01 Oui	1	(1/
#02 Non	2	
#03 Nrp	9	

028:Q11D

Q11d. A moins de 10 minutes (à pied) de votre logement est-ce que vous
disposez...

d'une BANQUE ou CAISSE POPULAIRE

#01 Oui	1	(1/
#02 Non	2	
#03 Nrp	9	

029:Q12A

Q12a. Compte tenu de vos limitations considérez-vous que ces services vous
sont accessibles - c'est-à-dire : que vous pouvez vous rendre dans ces
lieux et y déambuler - ? Tout d'abord...

L'ÉPICERIE

#01 Oui	1	(1/
#02 Non	2	
#03 Nrp	9	

030:Q12B

Q12b. Compte tenu de vos limitations considérez-vous que ces services vous
sont accessibles - c'est-à-dire : que vous pouvez vous rendre dans ces
lieux et y déambuler - ?

...LA PHARMACIE

#01 Oui	1	(1/
#02 Non	2	
#03 Nrp	9	

R83A 94/03/14 10:47

031:Q12C

Q12c. Compte tenu de vos limitations considérez-vous que ces services vous sont accessibles - c'est-à-dire : que vous pouvez vous rendre dans ces lieux et y déambuler - ?

...LA CLINIQUE, CLSC ou CENTRE MÉDICAL

#01 Oui	1	(1/ 7
#02 Non	2	
#03 Nrp	9	

032:Q12D

Q12d. Compte tenu de vos limitations considérez-vous que ces services vous sont accessibles - c'est-à-dire : que vous pouvez vous rendre dans ces lieux et y déambuler - ?

LA BANQUE ou CAISSE POPULAIRE

#01 Oui	1	(1/ 7
#02 Non	2	
#03 Nrp	9	

033:Q13

Q13. Dans quel type d'immeuble est situé votre logement ?

LIRE AU BESOIN

#01 Duplex	1	(1/ 7
#02 Immeubles à logements multiples de quatre étages ou moins	2	
#03 Immeubles à logements multiples de plus de quatre .. étages	3	
#04 Jumelé	4	
#05 Maisons en rangée	5	
#06 Autres (spécifiez)	6	
#07 Nsp \ Nrp	9	

si Autres (spécifiez) _____

R83A 94/03/14 10:47

034:Q14

Q14. A quel étage se situe votre logement ?

LIRE

#01 au sous-sol ou demi sous-sol	1	(1/ 7
#02 au rez-de-chaussée	2	
#03 ou sur un étage	3	
#04 Refus	9	

035:Q15

Q15. Comment qualifieriez-vous votre accès à l'immeuble que vous habitez à partir de la rue ? Diriez-vous que l'accès est...

LIRE

#01 Très facile	1	(1/ 7
#02 Plutôt facile	2	
#03 Plutôt difficile	3	
#04 ou très difficile	4	
#05 Nsp \ Nrp	9	

036:Q16A

Q16a. Maintenant je vais vous nommer des endroits et j'aimerais que vous me disiez pour chacun, si vous avez NÉCESSAIREMENT besoin de l'aide d'une autre personne pour vous y rendre ? Si ces endroits sont inexistant dans votre environnement veuillez me le mentionner.

En ce qui concerne VOTRE ACCES A L'IMMEUBLE, avez-vous nécessairement besoin de l'aide d'une autre personne pour vous y rendre ?

#01 Oui	1	(1/ 7
#02 Non	2	
#03 Nap	7	
#04 Refus	9	

037:Q16B

Q16b. Lorsque vous désirez vous rendre A VOTRE LOGEMENT avez-vous NÉCESSAIREMENT besoin de l'aide d'une autre personne pour vous y rendre

Si ces endroits sont inexistant dans votre environnement veuillez me le mentionner.

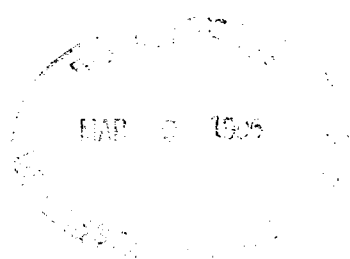
#01 Oui	1	(1/ 7
#02 Non	2	
#03 Nap	7	
#04 Refus	9	

038:Q16C

Q16c. Lorsque vous désirez vous rendre AU CASIER POSTAL ou A LA BOITE AUX LETTRES avez-vous NÉCESSAIREMENT besoin de l'aide d'une autre personne pour vous y rendre?

Si ces endroits sont inexistant dans votre environnement veuillez me le mentionner.

#01 Oui	1	(1/ 7
#02 Non	2	
#03 Nap	7	
#04 Refus	9	



039:Q16D

Q16d. Lorsque vous désirez vous rendre A LA SALLE COMMUNAUTAIRE avez-vous
NÉCESSAIREMENT besoin de l'aide d'une autre personne pour vous y rendre
Si ces endroits sont inexistants dans votre environnement veuillez me le
mentionner.

#01 Oui	1	(1/ 7
#02 Non	2	
#03 Nap	7	
#04 Refus	9	

040:Q16E

Q16e. Lorsque vous désirez vous rendre A LA CRUTE A DÉCHETS avez-vous
NÉCESSAIREMENT besoin de l'aide d'une autre personne pour vous y rendre
Si ces endroits sont inexistants dans votre environnement veuillez me le
mentionner.

#01 Oui	1	(2/
#02 Non	2	
#03 Nap	7	
#04 Refus	9	

041:Q16F

Q16f. Lorsque vous désirez vous rendre A LA BUANDERIE avez-vous NÉCESSAIREMEN
besoin de l'aide d'une autre personne pour vous y rendre?

Si ces endroits sont inexistants dans votre environnement veuillez me le
mentionner.

#01 Oui	1	(2/
#02 Non	2	
#03 Nap	7	
#04 Refus	9	

042:Q16G

Q16g. Lorsque vous désirez vous rendre DANS LA COUR avez-vous NÉCESSAIREMENT
besoin de l'aide d'une autre personne pour vous y rendre?

Si ces endroits sont inexistants dans votre environnement veuillez me le
mentionner.

#01 Oui	1	(2/
#02 Non	2	
#03 Nap	7	
#04 Refus	9	

043:Q16H

Q16h. Lorsque vous désirez vous rendre A L'ASCENSEUR avez-vous NÉCESSAIREMEN
besoin de l'aide d'une autre personne pour vous y rendre?

Si ces endroits sont inexistants dans votre environnement veuillez me le
mentionner.

#01 Oui	1	(2/
#02 Non	2	
#03 Nap	7	
#04 Refus	9	

044:Q16I

-> +1 si NON Q16A=#01 ET NON Q16B=#01 ET NON Q16C=#01 ET NON Q16D=
#01 ET NON Q16E=#01 ET NON Q16F=#01 ET NON Q16G=#01 ET
NON Q16H=#01

Q16i. Concernant les endroits dont on vient de parler et pour lesquelles vou
avez des difficultés d'accès pourriez-vous me dire de quelle nature so
ces obstacles ?

Lire au besoin. 4 mentions possibles

#01 Seuils mal adaptés	01	(2/
#02 Pentes prononcées	02	(2/
#03 Corridors étroit	03	(2/
#04 Absence de dégagement du côté de la porte	04	(2/
#05 Portes trop étroites	05	
#06 Emplacement, hauteur et mécanisme mal adapté	06	
#07 Autre (Spécifiez)	96	
#08 Refus	99	

si Autre (Spécifiez) _____

045:Q17A

-> N_46 si N_36 = #1

Q17a. Maintenant, sans avoir besoin de l'aide d'une autre personne, avez-vou
de la difficulté à accéder aux endroits suivants ?

Tout d'abord A L'IMMEUBLE ?

#01 Oui	1	(2/
#02 Non	2	
#03 Nap	7	
#04 Refus	9	

046:Q17B

-> N_47 si N_37 = #1

Q17b... A VOTRE LOGEMENT ?

#01 Oui	1	(2/
#02 Non	2	
#03 Nap	7	
#04 Refus	9	

047:Q17C

-> N_48 si N_38 = #1

Q17c... AU CASIER POSTAL ou A LA BOITE POSTAL ?

#01 Oui	1
#02 Non	2
#03 Nap	7
#04 Refus	9

(2/

048:Q17D

-> N_49 si N_39 = #1

Q17d... A LA SALLE COMMUNAUTAIRE ?

#01 Oui	1
#02 Non	2
#03 Nap	7
#04 Refus	9

(2/

049:Q17E

-> N_50 si N_40 = #1

Q17e... A LA CHUTE A DÉCHETS ?

#01 Oui	1
#02 Non	2
#03 Nap	7
#04 Refus	9

(2/

050:Q17F

-> N_51 si N_41 = #1

Q17f... A LA BUANDERIE ?

#01 Oui	1
#02 Non	2
#03 Nap	7
#04 Refus	9

(2/

051:Q17G

-> N_52 si N_42 = #1

Q17g... DANS LA COUR ?

#01 Oui	1
#02 Non	2
#03 Nap	7
#04 Refus	9

(2/

052:Q17H

-> N_53 si N_43 = #1

Q17h... et finalement, A L'ASCENSEUR ?

#01 Oui	1
#02 Non	2
#03 Nap	7
#04 Refus	9

(2/

053:Q17I

-> +1 si NON Q17A=#01 ET NON Q17B=#01 ET NON Q17C=#01 ET NON Q17D=#01 ET NON Q17E=#01 ET NON Q17F=#01 ET NON Q17G=#01 ET NON Q17H=#01

Q17i. De quelle nature sont les obstacles rencontrés lorsque vous voulez accéder à ces endroits ?

Lire au besoin. 4 mentions possibles

#01 Seuils mal adaptés	01	(2/ 2
#02 Pentes prononcées	02	(2/ 2
#03 Corridors étroit	03	(2/ 2
#04 Absence de dégagement du côté de la porte	04	(2/ 2
#05 Portes trop étroites	05	
#06 Emplacement, hauteur et mécanisme mal adapté	06	
#07 Autre (Spécifiez)	96	
#08 Refus	99	

si Autre (Spécifiez) _____

054:Q18

Q18. A votre connaissance, existe-t-il un plan d'évacuation pour les situations d'urgence ?

#01 Oui	1	(2/ 2
-> Q20 Non	2	
-> Q20 Nsp \ Nrp	9	

055:Q19

Q19. Ce plan est-il adapté à vos limitations ?

#01 Oui	1	(2/ 3
#02 Non	2	
#03 Nsp \ Nrp	9	

056:Q20

Q20. Combien y-a-t-il de chambres à coucher dans votre logement ?

#01 Une ou studio	1	(2/ 3
#02 Deux	2	
#03 Trois	3	
#04 Quatre et plus	4	
#05 Refus	9	

057:Q21

Q21. Dans l'ensemble, comment qualifieriez-vous l'accès aux différentes pièces de votre logement ? Diriez-vous qu'il est...

LIRE

#01 Très facile	1	(2/ 3
#02 Plutôt facile	2	
#03 Plutôt difficile	3	
#04 Très difficile	4	
#05 Nsp \ Nrp	9	

058:Q22

Q22. Dans votre logement, y-a-t-il certaines pièces dont l'accès vous est impossible ?

#01 Oui	1	(2/ 3
-> Q24A Non	2	
-> Q24A Nsp \ Nrp	9	

059:Q23

Q23. De quelles pièces s'agit-il ?

LIRE AU BESOIN. POSSIBILITE DE 7 MENTIONS

#01 Balcon	1	(2/ 3
#02 Chambre à coucher	2	(2/ 3
#03 Corridor	3	(2/ 3
#04 Cuisine	4	(2/ 3
#05 Salle à manger	5	(2/ 3
#06 Salle de bain	6	(2/ 3
#07 Salon	7	(2/ 4
#08 Autres	8	
#09 Refus	9	

060:Q24A

Q24a. Maintenant j'aimerais savoir si l'une ou l'autre des pièces suivantes, ont fait l'objet d'une adaptation ?

LA CUISINE

#01 Oui	1	(2/ 4
-> Q24B Non	2	
-> Q24B Nap	3	
-> Q24B Nsp \ Nrp	9	

061:Q24AA

Q24aa. Était-ce avant ou après votre prise de possession du logement ?

#01 Avant	1	(2/ 4
#02 Après	2	
#03 Nsp \ Nrp	9	

062:Q24B

Q24b. Maintenant j'aimerais savoir si l'une ou l'autre des pièces suivantes, ont fait l'objet d'une adaptation ?

LA SALLE DE BAIN

#01 Oui	1	(2/ 4
-> Q24C Non	2	
-> Q24C Nap	3	
-> Q24C Nsp \ Nrp	9	

063:Q24BB

Q24bb. Était-ce avant ou après votre prise de possession du logement ?

#01 Avant	1	(2/ 4
#02 Après	2	
#03 Nsp \ Nrp	9	

064:Q24C

Q24c. Maintenant j'aimerais savoir si l'une ou l'autre des pièces suivantes, ont fait l'objet d'une adaptation ?

LE CORRIDOR

#01 Oui	1	(2/ 4
-> Q24D Non	2	
-> Q24D Nap	3	
-> Q24D Nsp \ Nrp	9	

065:Q24CC

Q24cc. Était-ce avant ou après votre prise de possession du logement ?

#01 Avant	1	(2/ 4
#02 Après	2	
#03 Nsp \ Nrp	9	

066:Q24D

Q24d. Maintenant j'aimerais savoir si l'une ou l'autre des pièces suivantes, ont fait l'objet d'une adaptation ?

LA CHAMBRE A COUCHER

#01 Oui	1	(2/ 4
-> Q24E Non	2	
-> Q24E Nap	3	
-> Q24E Nsp \ Nrp	9	

067:Q24DD

Q24dd. Était-ce avant ou après votre prise de possession du logement ?

#01 Avant	1	(2/ 4
#02 Après	2	
#03 Nsp \ Nrp	9	

R83A 94/03/14 10:47

068:Q24B

Q24e. Maintenant j'aimerais savoir si l'une ou l'autre des pièces suivantes, ont fait l'objet d'une adaptation ?

LE SALON

#01 Oui	1	(2/ 4
-> Q24F Non	2	
-> Q24F Nap	3	
-> Q24F Nsp \ Nrp	9	

069:Q24EE

Q24ee. Était-ce avant ou après votre prise de possession du logement ?

#01 Avant	1	(2/
#02 Après	2	
#03 Nsp \ Nrp	9	

070:Q24F

Q24f. Maintenant j'aimerais savoir si l'une ou l'autre des pièces suivantes, ont fait l'objet d'une adaptation ?

LA SALLE A MANGER

#01 Oui	1	(2/ 5
-> Q24G Non	2	
-> Q24G Nap	3	
-> Q24G Nsp \ Nrp	9	

071:Q24FF

Q24ff. Était-ce avant ou après votre prise de possession du logement ?

#01 Avant	1	(2/ 5
#02 Après	2	
#03 Nsp \ Nrp	9	

072:Q24G

Q24g. Maintenant j'aimerais savoir si l'une ou l'autre des pièces suivantes, ont fait l'objet d'une adaptation ?

LE BALCON

#01 Oui	1	(2/ 5
-> Q25 Non	2	
-> Q25 Nap	3	
-> Q25 Nsp \ Nrp	9	

073:Q24GG

Q24gg. Était-ce avant ou après votre prise de possession du logement ?

#01 Avant	1	(2/ 5
#02 Après	2	
#03 Nsp \ Nrp	9	

R83A 94/03/14 10:47

074:Q25

Q25. Dans la mesure où vos limitations vous permettent l'utilisation de la
SALLE D3 BAIN de façon autonome, comment qualifieriez-vous l'effort que
vous demande l'utilisation des équipements présents dans la salle de bain ?

LIRE

#01 un effort normal	1	(2/ 5
#02 un certain effort	2	
#03 un effort considérable	3	
#04 ne s'applique pas	4	
#05 Nsp \ Nrp	9	

075:Q26

Q26. Toujours dans la mesure où vos limitations vous permettent l'utilisation
de la CUISINE de façon autonome, comment qualifieriez-vous l'effort que
vous demande l'utilisation des équipements présents dans la cuisine ?

LIRE

#01 un effort normal	1	(2/ 5
#02 un certain effort	2	
#03 un effort considérable	3	
#04 ne s'applique pas	4	
#05 Nsp \ Nrp	9	

076:Q27

Q27. Quelle est votre appréciation globale de votre logement adapté ?
Diriez-vous que vous êtes...

#01 Très satisfait	1	(2/ 5
#02 Plutôt satisfait	2	
#03 Plutôt insatisfait	3	
#04 Très insatisfait	4	
#05 Nsp \ Nrp	9	

077:Q28

** SATISFACTION PAR RAPPORT AUX ADAPTATIONS

Q28. Comment qualifieriez-vous les adaptations réalisées dans le logement par
rapport à vos besoins ? Diriez-vous ...

LIRE

#01 qu'elles répondent TOTALEMENT à vos besoins	1	(2/ 5
#02 qu'elles répondent à LA PLUPART de vos besoins	2	
#03 elles ne répondent que PARTIELLEMENT à vos besoins .	3	
#04 elles répondent PEU à vos besoins	4	
#05 ou elles ne répondent PAS DU TOUT à vos besoins	5	
#06 Nsp \ Nrp	9	

078:Q29

Q29. Comment qualifieriez-vous l'efficacité des adaptations réalisées ?
Est-ce...

LIRE

#01 Très efficace	1	(2/ 5
#02 Plutôt efficace	2	
#03 Plutôt inefficace	3	
#04 Très inefficace	4	
#05 Nsp \ Nrp	9	

079:Q30

Q30. Tous les points soulevés lors de l'analyse de vos besoins d'adaptation ont-ils été considérés ?

-> Q32 Oui	1	(2/ 6
#02 Non	2	
-> Q32 Nsp \ Nrp	9	

080:Q31

Q31. Quels points n'ont pas été considérés ?

#01 Notez les réponses	960	(2/ 61
#02 Refus	99	(2/ 62
		(2/ 63

i Notez les réponses _____

81:Q32

Q32. Y-a-t-il des adaptations additionnelles qui pourraient être réalisées pour répondre à l'ensemble de vos besoins ?

#01 Oui	1	(2/ 67
> Q34 Non	2	
> Q34 Nsp \ Nrp	9	

82:Q33

Q33. Lesquels ?

#01 Notez les réponses	960	(2/ 68
#02 Refus	99	(2/ 70
		(2/ 72

i Notez les réponses _____

083:Q34

** SATISFACTION PAR RAPPORT AU CHEMINEMENT DU DOSSIER

Q34. Quel a été le délai d'attente pour obtenir votre logement ?

LIRE

#01 moins d'un an	1	(2/
#02 entre 1 an et moins de 2 ans	2	
#03 entre 2 ans et moins de 3 ans	3	
#04 entre 3 ans et moins de 5 ans	4	
#05 5 ans et plus	5	
#06 Nap	7	
#07 Nsp \ Nrp	9	

084:Q35

Q35. Est-ce que les choix d'emplacement de logement que vous aviez formulés au moment de votre demande ont été respectés ?

#01 Oui	1	(2/
#02 Non	2	
#03 Nap	7	
#04 Nsp \ Nrp	9	

085:Q36

Q36. Est-ce que vous qualifieriez l'attitude des personnes responsables (agent de location, directeur de l'office, propriétaire) de votre dossier de...

LIRE

#01 Très bonne	1	(2/
#02 Plutôt bonne	2	
#03 Plutôt mauvaise	3	
#04 Très mauvaise	4	
#05 Nap	8	
#06 Nsp \ Nrp	9	

086:Q37

Q37. Comment qualifieriez-vous les réponses qui vous ont été fournies tout au long du cheminement de votre dossier ?

Diriez-vous que ces réponses étaient...

#01 Claires et précises	1	(2/
#02 Généralement claires et précises	2	
#03 Généralement confuses et imprécises	3	
#04 ou Confuses et imprécises	4	
#05 Nap	7	
#06 Nsp \ Nrp	9	

087:Q38

Q38. Dans l'ensemble, est-ce que vous diriez que votre démarche de demande de logement a été...

LIRE

#01 Très facile	1	(2/
#02 Plutôt facile	2	
#03 Plutôt difficile	3	
#04 ou très difficile	4	
#05 Nap	7	
#06 Nsp \ Nrp	9	

088:Q39A

** ASPECTS SOCIAUX

Q39a. Maintenant je vais vous lire quelques énoncés et pour chacun j'aimerais que vous me disiez si vous êtes PLUTOT D'ACCORD ou PLUTOT EN DÉSACCORD

"Dans l'immeuble, les relations avec le concierge ou la personne responsable sont bonnes". Etes-vous plutôt d'accord ou plutôt en désaccord

#01 Plutôt d'accord	1	(2/
#02 Plutôt en désaccord	2	
#03 Nap	8	
#04 Nsp \ Nrp	9	

089:Q39B

Q39b. "Dans l'immeuble, les relations avec les locataires sont difficiles". Etes-vous plutôt d'accord ou plutôt en désaccord ?

#01 Plutôt d'accord	1	(3/
#02 Plutôt en désaccord	2	
#03 Nap	7	
#04 Nsp \ Nrp	9	

090:Q39C

Q39c. "Dans l'immeuble, les relations entre les personnes handicapées sont difficiles". Etes-vous plutôt d'accord ou plutôt en désaccord ?

#01 Plutôt d'accord	1	(3/
#02 Plutôt en désaccord	2	
#03 Nap	7	
#04 Nsp \ Nrp	9	

091:Q40A

-> N_93 si N_2 = #2

Q40a. Habitez-vous un immeuble pour personnes âgées ?

#01 Oui	1	(3/
-> Q41A Non	2	
-> Q41A Nsp \ Nrp	9	

092:Q40B

Q40b. Si vous aviez eu le choix auriez-vous préféré un immeuble avec des personnes de tout âges ?

#01 Oui	1	(3/
#02 Non	2	
#03 Nsp \ Nrp	9	

093:Q41A

Q41a. En tant que personne handicapée, votre intégration aux autres locataires est ou a été...

LIRE

#01 Très facile	1	(3/
#02 Plutôt facile	2	
#03 Plutôt difficile	3	
#04 Très difficile	4	
#05 Nap	7	
#06 Nsp \ Nrp	9	

094:Q41B

Q41b. Y-a-t-il eu des mesures pour faciliter votre intégration ?

#01 Oui	1	(3/
#02 Non	2	
#03 Nsp \ Nrp	9	

095:AGE

** QUESTIONS SOCIO-DÉMOGRAPHIQUES

A) En terminant, pour des fins de classement, dites-moi dans quel groupe d'âge vous situez-vous ?

#01 moins de 18 ans	1	(3/
#02 18 à 24 ans	2	
#03 25 à 34 ans	3	
#04 35 à 44 ans	4	
#05 45 à 54 ans	5	
#06 55 à 64 ans	6	
#07 ou 65 ans et plus	7	
#08 Refus	9	

096:SCOL

B) Combien d'années d'études avez-vous complétées, est-ce...?

#01 ...moins de 7 années (Primaire)	1	(3/
#02 ...entre 8 et 12 années (Secondaire)	2	
#03 ...entre 13 et 15 années (Collégial)	3	
#04 ou 16 années et plus (Universitaire)	4	
#05 Refus	9	

097:ETAT

C) Laquelle des situations suivantes vous décrit le mieux ?

LIRE

- | | |
|---|---|
| #01 vous vivez SANS CONJOINT, NI ENFANT | 1 |
| #02 vous vivez AVEC UN CONJOINT mais SANS ENFANT | 2 |
| #03 vous vivez AVEC UN CONJOINT et AVEZ UN OU DES ENFANTS | 3 |
| #04 vous vivez avec UN PARENT | 4 |
| #05 Autre (Spécifiez) | 6 |
| #06 Refus | 9 |

(3/

si Autre (Spécifiez) _____

098:REVE1

D) Quelle est votre source principale de revenu ?

LIRE

- | | |
|---------------------------------|---|
| #01 un emploi | 1 |
| #02 la sécurité du revenu | 2 |
| #03 l'assurance-chômage | 3 |
| #04 une rente | 4 |
| #05 ou autre (spécifiez) | 6 |
| #06 Refus | 9 |

(3/

si ou autre (spécifiez) _____

099:REVE2

E) Dans quelle catégorie se situe le REVENU TOTAL avant impôt de tous les membres de votre foyer pour l'année 1993, est-ce...?

LIRE

- | | |
|--|---|
| #01 ...moins de 7,500\$ | 1 |
| #02 ...entre 7,501 \$ et 10,000\$ | 2 |
| #03 ...entre 10,001 \$ et 15,000\$ | 3 |
| #04 ou 15,001 \$ et plus | 4 |
| #05 Refus | 9 |

(3/

100:SRXE

F) Indiquez le sexe du répondant:

- | | |
|-----------------|---|
| #01 Homme | 1 |
| #02 Femme | 2 |

(3/

QUESTION 5**SONDAGES EFFECTUÉS DURANT L'EXERCICE 1993-1994****2. SONDAGE AUPRÈS DES LOCATAIRES OCCUPANT DES LOGEMENTS RÉNOVÉS DANS LE CADRE DU PROGRAMME DE RÉNOVATION DES IMMEUBLES LOCATIFS-PRIL****OBJET**

Sondage visant à dresser le portrait socio-économique des locataires occupant des logements rénovés dans le cadre du programme de rénovation des immeubles locatifs - PRIL.

MANDAT

Recueillir des données sur:

- les caractéristiques socio-économiques des locataires;
- le degré de satisfaction des locataires;
- la comparaison de certaines caractéristiques avant et après les travaux.

COÛT

8 582 \$

PIÈCES JOINTES

- Questionnaire

**SONDAGE AUPRÈS DES LOCATAIRES OCCUPANT
DES LOGEMENTS RÉNOVÉS DANS LE CADRE DU
PROGRAMME PRIL**

QUESTIONNAIRE

SHQ - ÉVALUATION DU PROGRAMME PRIL**QUESTIONNAIRE***Version finale***Q-A-257-93**

Q_BI BONJOUR, JE M'APPELLE... ET JE SUIS DE LA MAISON DE RECHERCHE SOM À QUÉBEC/MONTRÉAL. JE VOUS APPELLE DANS LE CADRE D'UNE ÉTUDE QUE NOUS RÉALISONS POUR LA SHQ (SOCIÉTÉ D'HABITATION DU QUÉBEC). LE LOGEMENT QUE VOUS OCCUPEZ ACTUELLEMENT A DÉJÀ ÉTÉ RÉNOVÉ DANS LE CADRE DU PROGRAMME DE RÉNOVATION D'IMMEUBLES LOCATIFS OU PROGRAMME PRIL DE LA SHQ ET J'AURAIS BESOIN DE LA COLLABORATION D'UN DES ADULTES RESPONSABLES CHEZ VOUS POUR RÉPONDRE À QUELQUES QUESTIONS SUR VOTRE SATISFACTION PAR RAPPORT À CES RÉNOVATIONS.

->>1

Q_1 TOUT D'ABORD, POUVEZ-VOUS ME DIRE COMBIEN DE PIÈCES COMPTE VOTRE LOGEMENT?

- 1=*Une pièce et demie ou studio
- 2=*Deux pièces
- 3=*Deux pièces et demie
- 4=*Trois pièces
- 5=*Trois pièces et demie
- 6=*Quatre pièces
- 7=*Quatre pièces et demie
- 8=*Cinq pièces
- 9=*Cinq pièces et demie
- 10=*Six pièces
- 11=*Six pièces et demie
- 12=*Sept pièces
- 13=*Sept pièces et demie
- 14=*Huit pièces
- 15=*Huit pièces et demie
- 16=*Neuf pièces ou plus
- 99=*Refus

Q_2 EST-CE QUE LES SERVICES SUIVANTS SONT INCLUS DANS LE COÛT DE VOTRE LOYER?

- 1=chauffage
- 1=eau chaude
- 1=électricité (autre que chauffage et eau chaude)
- 1=stationnement

Q_2.1 Y A-T-IL D'AUTRES SERVICES INCLUS DANS LE COÛT DE VOTRE LOYER?

1=*oui
2=*non->3
9=*NSP/NRP->3

Q_2.2 LESQUELS? *(PREMIÈRE MENTION)

Q_2.3 DEUXIÈME MENTION?

Q_3 HABITIEZ-VOUS CE LOGEMENT AVANT QU'IL NE SOIT RÉNOVÉ?

1=*oui
2=*non->13
9=*Refus/NSP->13

Q_4 QUEL ÉTAIT LE COÛT DE VOTRE LOYER AVANT LES RÉNOVATIONS? (PAR MOIS)

9999:NSP

Q_5 LES SERVICES SUIVANTS ÉTAIENT-ILS INCLUS AVANT LES RÉNOVATIONS?

1=le coût du chauffage
1=l'eau chaude
1=l'électricité (autre que chauffage et eau chaude)
1=le stationnement

->>6.1

Q_6.1 Y AVAIT-IL D'AUTRES SERVICES INCLUS DANS LE COÛT DU LOYER AVANT LES RÉNOVATIONS?

1=*oui
2=*non->7
9=*NSP/NRP->7

Q_6.2 LESQUELS? *(PREMIÈRE MENTION)

Q_6.3 DEUXIÈME MENTION?

Q_7 AVEZ-VOUS DÛ QUITTER TEMPORAIREMENT VOTRE LOGEMENT PENDANT LES RÉNOVATIONS POUR QU'ON PUISSE EFFECTUER LES TRAVAUX?

1=*oui
2=*non
9=*NSP/NRP

Q_8 EST-CE QUE VOTRE LOYER ACTUEL RESPECTE L'ENTENTE AVEC VOTRE PROPRIÉTAIRE QUE VOUS ÊTES CENSÉ AVOIR SIGNÉ AVANT LES TRAVAUX DE RÉNOVATION?

1=*oui
2=*non
9=*n'a pas signé d'entente/ne connaît pas cette entente

Q_9 LES TRAVAUX QUI ONT ÉTÉ FAITS ONT-ILS AMÉLIORÉ... LA QUALITÉ DE VOTRE LOGEMENT?

1=beaucoup
2=moyennement
3=un peu
4=pas du tout
9=*NSP/NRP

Q_10 SELON VOUS, LES TRAVAUX DE RÉNOVATION EFFECTUÉS CORRESPONDAIENT-ILS AUX BESOINS EN RÉPARATION DE VOTRE LOGEMENT?

1=tout à fait
2=assez
3=peu
4=pas du tout
9=*NSP/NRP

Q_11 LA FAÇON DONT LES TRAVAUX ONT ÉTÉ RÉALISÉS A-T-ELLE ÉTÉ... SATISFAISANTE?

1=tout à fait
2=assez
3=peu
4=pas du tout
9=*NSP/NRP

Q_12 SI C'ÉTAIT À RECOMMENCER DANS LES MÊMES CONDITIONS ET QUE CELA NE DÉPENDRAIT QUE DE VOUS, SOUHAITERIEZ-VOUS QUE CES MÊMES TRAVAUX DE RÉNOVATION SOIENT EFFECTUÉS?

1=*oui
2=*non
9=*NSP/NRP

->>17

Q_13 QUEL ÉTAIT LE COÛT DU LOYER DE VOTRE LOGEMENT PRÉCÉDENT, C'EST-À-DIRE CELUI QUE VOUS OCCUPIEZ AVANT DE DÉMÉNAGER DANS VOTRE LOGEMENT ACTUEL (PAR MOIS)?

*9999: NSP

8888: aucun logement antérieur*

Q_14 COMBIEN DE PIÈCES AVAIT CE LOGEMENT PRÉCÉDENT?

1=*Une pièce et demie ou studio

2=*Deux pièces

3=*Deux pièces et demie

4=*Trois pièces

5=*Trois pièces et demie

6=*Quatre pièces

7=*Quatre pièces et demie

8=*Cinq pièces

9=*Cinq pièces et demie

10=*Six pièces

11=*Six pièces et demie

12=*Sept pièces

13=*Sept pièces et demie

14=*Huit pièces

15=*Huit pièces et demie

16=*Neuf pièces ou plus

99=*Refus

Q_15 CONSIDÉREZ-VOUS QU'EN DÉMÉNAGEANT DANS CE LOGEMENT VOUS AVEZ AMÉLIORÉ... VOS CONDITIONS DE LOGEMENT?

1=beaucoup

2=un peu

3=pas du tout

9=*NSP/NRP

Q_16.1 VOTRE LOGEMENT PRÉCÉDENT ÉTAIT-IL SITUÉ DANS LE MÊME IMMEUBLE?

1=*oui->17

2=*non

9=*refus

Q_16.2 DANS LE MÊME QUARTIER?

1=*oui

2=*non

9=*refus

Q_17 DEPUIS COMBIEN DE TEMPS HABITEZ-VOUS VOTRE LOGEMENT ACTUEL?

99=*Refus/NSP

--

Q_17U UNITÉS?

1=*année

2=*mois

9=*NSP

Q_18 DE FAÇON GÉNÉRALE, COMMENT QUALIFIERIEZ-VOUS VOTRE LOGEMENT ACTUEL PAR RAPPORT À CE QU'IL ÉTAIT AVANT LES RÉNOVATIONS OU PAR RAPPORT AU LOGEMENT QUE VOUS OCCUPIEZ AVANT CELUI-CI? DIRIEZ-VOUS QUE VOTRE LOGEMENT EST MAINTENANT...?

1=beaucoup mieux

2=un peu mieux

3=comparable

4=un peu moins bien

5=beaucoup moins bien

9=*NSP/NRP

Q_19 DIRIEZ-VOUS QUE VOUS ÊTES... DE VOTRE LOGEMENT ACTUEL?

1=très satisfaisait

2=plutôt satisfaisait

3=plutôt insatisfait

4=très insatisfait

9=*NSP/NRP

Q_20 CROYEZ-VOUS QUE VOUS DEMEUREREZ ENCORE DANS CE LOGEMENT DANS UN AN?

1=*oui->22

2=*non

9=*NSP/NRP->22

Q_21.1 POURQUOI (PREMIÈRE MENTION)?

***01:trop cher**

02:piètre qualité du logement/besoin de trop de rénovations

03:localisation (doit changer de quartier)

04:qualité du voisinage déficiente

05:meilleur salaire maintenant (peut se payer mieux)

06:besoin de plus d'espaces (famille grandit)

Q_21.2 DEUXIÈME RAISON?

Q_22 DE QUEL GROUPE D'ÂGE FAITES-VOUS PARTIE?

1=moins de 35 ans
 2=35-44 ans
 3=45-54 ans
 4=55-64 ans
 5=65 ans et plus
 9=*NSP/NRP

Q_23.1 COMBIEN Y A-T-IL CHEZ VOUS DE PERSONNES DE ...?

99=*NSP
 0=*aucun

0 À 17 ANS?

—

Q_23.2 18-64 ANS?

Q_23.3 65 ANS OU PLUS?

Q_23.4 AU TOTAL, VOUS ÊTES DONC... CHEZ VOUS?

Q_24 LAQUELLE DES SITUATIONS SUIVANTES VOUS DÉCRIT LE MIEUX?

1=sans conjoint ni enfant
 2=avec un conjoint mais sans enfant
 3=avec un conjoint et un ou des enfants
 4=sans conjoint mais avec enfant (monoparental)
 5=*autre->24AU
 9=*refus

->>25

Q_24AU AUTRE SITUATION?

Q_25 ACTUELLEMENT, OCCUPEZ-VOUS UN EMPLOI RÉMUNÉRÉ?

1=*oui
 2=*non
 9=*Refus

**Q_26 À COMBIEN S'ÉLÈVE LE REVENU ANNUEL TOTAL DE VOTRE MÉNAGE AVANT
IMPÔTS? *TOUJOURS METTRE LA BORNE DANS LA CATÉGORIE
SUPÉRIEURE**

1=moins de 15 000 \$

2=15 000 - 30 000 \$

3=30 000 - 45 000 \$

4=45 000 \$ ou plus

9=*Refus

Q_27 À COMBIEN S'ÉLÈVE VOTRE LOYER MENSUEL ACTUEL?

9999=*refus/NSP

**Q_28 QUEL EST LE SEXE DE LA PERSONNE OU DES PERSONNES QUI PAIENT POUR LE
LOYER?**

1=*homme

1=*femme

->>FIN

Q_FIN MERCI DE VOTRE COLLABORATION!

SOM
ETUDES ET RECHERCHES

OCTOBRE 1993

QUESTION 5**SONDAGE EFFECTUÉ DURANT L'EXERCICE 1993-1994****3. ENQUÊTE CONJOINTE SHQ/APCHQ AUPRÈS DES ACHETEURS DE MAISONS NEUVES AU QUÉBEC EN 1992:****OBJET**

Enquête visant à dresser le portrait socio-économique des acheteurs de maisons neuves.

MANDAT

Recueillir et analyser des données sur:

- les caractéristiques socio-économiques des acheteurs de maisons neuves;
- le comportement de ces acheteurs et les conditions financières d'achat;
- l'utilisation par cette clientèle des programmes gouvernementaux;
- le plan de garantie des maisons neuves de l'APCHQ;
- les caractéristiques physiques des maisons achetées.

COÛTS: 10 332,50 \$

DÉBOURSÉ EN 1993-1994: 2 332,50 \$

PIÈCE JOINTE

Copie du questionnaire



Société d'habitation
du Québec

A

ENQUÊTE SUR LES CARACTÉRISTIQUES DES ACHETEURS DE MAISONS NEUVES



APCHQ

ASSOCIATION PROVINCIALE
DES CONSTRUCTEURS D'HABITATIONS DU QUÉBEC INC.

ENQUÊTE
SUR LES
CARACTÉRISTIQUES
DES ACHETEURS
DE MAISONS
NEUVES

 **Société d'habitation
du Québec**



QUESTIONNAIRE APCHQ-SHQ

Veuillez encercler le chiffre correspondant à votre réponse et suivre les directives de déroulement telles qu'indiquées selon vos choix de réponse.

A. VOTRE ANCIENNE RÉSIDENCE

1. Durant combien de temps êtes-vous demeure dans votre ancienne résidence ?

Moins d'un an	1	Entre 3 et 4 ans	4
Un an	2	Entre 5 et 6 ans	5
Deux ans	3	7 ans et plus	6
2. Avant d'acheter votre nouvelle résidence, maison ou copropriété, vous étiez:

Locataire	1	PASSEZ À LA QUESTION 4
Propriétaire	2	POURSUIVEZ À LA QUESTION 3
Copropriétaire	3	POURSUIVEZ À LA QUESTION 3
Chez vos parents	4	PASSEZ À LA SECTION B

A quel prix a été vendue votre ancienne résidence ? (Si elle n'a pas été vendue, indiquez son valeur approximative)

- | | | |
|----------------------------|---|---------------------------------|
| Moins de 60 000 \$ | 1 | } PASSEZ À LA QUESTION 5 |
| de 60 000 \$ à 69 999 \$ | 2 | |
| de 70 000 \$ à 79 999 \$ | 3 | |
| de 80 000 \$ à 89 999 \$ | 4 | |
| de 90 000 \$ à 99 999 \$ | 5 | |
| de 100 000 \$ à 119 999 \$ | 6 | |
| de 120 000 \$ à 149 999 \$ | 7 | |
| 150 000\$ et plus | 8 | |

- | | | | |
|--------------------|---|--------------------|---|
| Moins de 300 \$ | 1 | de 600 \$ à 699 \$ | 5 |
| de 300 \$ à 399 \$ | 2 | de 700 \$ à 799 \$ | 6 |
| de 400 \$ à 499 \$ | 3 | 800 \$ et plus | 7 |
| de 500 \$ à 599 \$ | 4 | | |



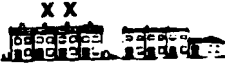
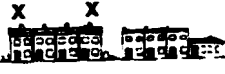
5. Dans quel type de bâtiment demeuriez-vous ?
(Veuillez encercler une seule réponse)

Maison unifamiliale

Bungalow.....	1
Cottage.....	2
Maison évolutive	3
Autre	
Duplex, triplex, quadruplex ou quintuplex..	4
Autre immeuble de 3 étages ou moins	5
Autre immeuble de 4 étages ou plus.....	6

} **PASSEZ À LA SECTION B**

6. S'agissait-il d'une habitation:
(le x identifiant la localisation de votre résidence):

- | | | |
|---|---|---|
| détachée | 1 |  |
| jumelée | 2 |  |
| en rangée (au milieu) | 3 |  |
| en rangée (à l'une des deux extrémités) | 4 |  |

B. VOS RECHERCHES POUR UNE NOUVELLE RÉSIDENCE

1. Lors de vos recherches, avez-vous considéré l'achat d'une maison ou d'une copropriété existante ?

Oui 1 Non 2
2. Lors de vos recherches, avez-vous considéré la possibilité d'acheter une copropriété neuve (condominium) ?

Oui 1 Non 2
3. Avez-vous envisagé de construire vous-même la copropriété ou la maison de votre nouvelle résidence ?

Oui 1 Non 2


C. VOTRE NOUVELLE RÉSIDENCE
(Maison ou copropriété)


1. Parmi les raisons suivantes, indiquez les sept (7) qui ont été les plus importantes dans votre décision d'acheter (1: la plus importante,...7: la moins importante)


- | | |
|--------------------------------------|-------|
| entretien plus facile | _____ |
| garantie de cinq ans | _____ |
| meilleure localisation | _____ |
| aucune réparation à effectuer | _____ |
| aménagement intérieur moderne | _____ |
| genre et style extérieur convenables | _____ |
| bon placement | _____ |


2. Dans quel type de bâtiment votre nouvelle résidence est-elle située ?
(Veuillez encercler une seule réponse)
Maison unifamiliale
Bungalow.....1
Cottage.....2
Maison évolutive.....3
Autre
Duplex, triplex, quadruplex ou quintuplex...4
Autre immeuble de 3 étages ou moins5 **PASSEZ À LA QUESTION 10**
Autre immeuble de 4 étages ou plus.....6 **PASSEZ À LA QUESTION 10**

3. S'agit-il d'une habitation:
(le x identifiant votre résidence)

détachée1

jumelée2

en rangée (au milieu)3

en rangée (à l'une des deux extrémités) 4

4. Identifiez parmi les icônes suivants le type de toiture qui correspond le mieux à votre nouvelle résidence.

1

2

3

4

5. S'agit-il d'une maison:
d'un étage1 de trois étages4
d'un étage et demi2 à paliers multiples5
de deux étages3

6. Avez-vous considéré le sous-sol dans le calcul du nombre d'étages?
Oui 1 Non 2 Ne s'applique pas 8

7. Votre sous-sol est-il chauffé ?
Oui 1 Non 2 Ne s'applique pas 8

8. Votre nouvelle résidence comprend-elle un grenier habité ?
Oui 1 Non 2 Ne s'applique pas 8

9. Votre logement est-il chauffé ?
Oui 1 Non 2 Ne s'applique pas 8

10. Combien y a-t-il de pièces dans votre nouvelle résidence ?
(Indiquez le nombre de pièces de chaque type)

Cuisine_____

Salle de bain_____

Salle d'eau (ne comptant qu'une toilette et un lavabo) _____

Salle à dîner_____

Salle familiale_____

Chambre à coucher_____

Salon_____

Autres (précisez) _____

11. Combien y a-t-il de baignoires et de douches(s) ?
Bain _____ Douche _____

12. Votre résidence comprend-elle:
un garage simple1
un garage double2
aucun garage3 **PASSEZ À LA QUESTION 15**

13. Le garage est-il:
attaché à la maison1
complètement détaché2
à même le bâtiment3

14. Votre garage est-il chauffé ?
Oui 1 Non 2

15. Veuillez préciser si vous possédez OUI ou NON chacun des éléments suivants dans votre nouvelle résidence:

	Oui	Non
Salle de bain		
La superficie est plus grande que la normale	1	2
Un bain tourbillon	1	2
Un bain romain	1	2
Une douche à même le bain	1	2
Une douche séparée du bain	1	2
Cuisine		
Un comptoir-lunch	1	2
Des armoires en bois naturel	1	2
Des armoires en stratifié	1	2
Un îlot central	1	2
Une salle à dîner séparée de la cuisine	1	2
Chambre des maîtres		
Une salle de bain complète et privée	1	2
Une salle de bain communicante	1	2
Un walk-in ou pièce garde-robe	1	2
Divers		
Un plafond cathédrale	1	2
Un aspirateur central	1	2
Un système d'alarme	1	2
Un chauffe-eau de 60 gallons	1	2
Un hall d'entrée fermé	1	2

16. Quel a été le prix d'achat de votre nouvelle résidence ?
_____ \$

17. Quel a été le montant de votre mise de fonds ?
_____ \$

18. Quelle a été la principale source de votre mise de fonds ?
Économies personnelles.....1
Vente de la résidence précédente.....2
Subvention gouvernementale (Mon taux, mon toit)3
Prêt de l'un de vos parents.....4
Héritage.....5
Gain de loterie.....6
Subvention de l'entrepreneur.....7
Autre (précisez).....8
SI VOUS AVEZ PAYÉ VOTRE RÉSIDENCE COMPTANT, PASSEZ À LA QUESTION 22

19. Quel type d'organisme avez-vous utilisé ?
Une caisse populaire ou d'économie.....1
Une banque.....2
Une société de fiducie (Trust).....3
Une compagnie d'assurance.....4
Autre.....5

10. Quel est le montant de votre remboursement hypothécaire mensuel ?
_____ \$
11. Votre remboursement mensuel comprend-il les taxes municipales ?
Oui 1 Non 2
12. Avez-vous financé votre achat par un prêt hypothécaire ?
_____ \$

D. COPROPRIÉTÉ ET CONDOMINIUM

1. Votre nouvelle résidence est-elle une copropriété (condominium) ?
Oui 1 **POURSUIVEZ**
Non 2 **PASSEZ À LA SECTION E**
2. Lors de vos recherches d'une nouvelle propriété, avez-vous envisagé la possibilité d'acheter une résidence unifamiliale (propriété unique) ?
Oui 1 Non 2
3. A combien s'élèvent vos charges mensuelles de copropriété ?
NE PAS INCLURE LES TAXES ET L'HYPOTHÈQUE
_____ \$

E. PROGRAMMES GOUVERNEMENTAUX

1. Connaissiez-vous le Programme «Mon taux, mon toit» du gouvernement fédéral ?
Oui 1 **POURSUIVEZ**
Non 2 **PASSEZ À LA QUESTION 6**
2. Avez-vous fait une demande afin de bénéficier de ce programme ?
Oui 1 **POURSUIVEZ**
Non 2 **PASSEZ À LA QUESTION 4**
3. Si oui, votre demande a-t-elle été acceptée ?
Oui 1 **PASSEZ À LA QUESTION 5**
Non 2 **POURSUIVEZ**
4. Êtes-vous admissible au programme ?
Oui 1 Non 2 Ne sais pas 3
5. Comment évaluez-vous ce programme gouvernemental ?
Très intéressant 1 Peu intéressant 3
Plutôt intéressant 2 Pas du tout intéressant 4
6. Avez-vous obtenu un prêt hypothécaire à un taux préférentiel ?
Oui 1 Non 2

F. LES DONNÉES SOCIO-ÉCONOMIQUES

1. Combien de personnes incluant VOUS-MÊME et VOS ENFANTS demeurent dans votre résidence ?
Nombre _____
2. Combien d'ENFANTS de moins de 18 ans demeurent dans votre résidence ?
Moins de 6 ans Nombre _____
Entre 7 et 12 ans Nombre _____
Entre 13 et 17 ans Nombre _____
18 ans et plus Nombre _____
3. En quelle année êtes-vous né(e) ?
19 ____
4. Quel est le niveau d'études le plus élevé que vous, et s'il y a lieu votre conjoint(e) avez complété ?

	RÉPONDANT(E)	CONJOINT(E)
Élémentaire	1	1
Secondaire	2	2
Collégial (CEGEP)	3	3
Universitaire	4	4
5. Quelle est votre occupation actuelle et s'il y a lieu, celle de votre conjoint(e) ?

	RÉPONDANT(E)	CONJOINT(E)
Travail à temps plein	1	1
Travail à temps partiel	2	2
Travail ménager	3	3
En chômage	4	4
Aux études	5	5
À la retraite	6	6
Autres	7	7
6. Dans quelle catégorie se situe le revenu total AVANT IMPÔT DE TOUS LES MEMBRES DE VOTRE FOYER ?
Moins de 30 000 \$ 1
Entre 30 000 \$ et 39 999 \$ 2
Entre 40 000 \$ et 49 999 \$ 3
Entre 50 000 \$ et 59 999 \$ 4
Entre 60 000 \$ et 69 999 \$ 5
Entre 70 000 \$ et 79 999 \$ 6
80 000 \$ et plus 7
7. Quel est votre sexe ?
Masculin 1 Féminin 2
8. Quel est votre statut marital ?
Célibataire 1 Divorcé(e) 4
Marié(e) 2 Veuf(ve) 5
Séparé(e) 3

QUESTION 6CONTRATS OCTROYES EN 1993-1994MOINS DE 25 000 \$⁽¹⁾

<u>NOM</u>	<u>OBJET</u>	<u>MONTANT</u>
Le Groupe Informatique MEI Inc.	Procéder à des modifications du logiciel "Gestion des Mandat"	9 500,00 \$
DMR Québec Inc.	Travaux d'analyse pour le système de gestion du programme Supplément au loyer	9 500,00 \$
Groupe de Consultation MSI	Elaboration du Guide administratif d'un programme de subvention	9 995,00 \$
Groupe de Consultation MSI	Analyse préliminaire du système de gestion du programme Virage- Rénovation	9 995,00 \$
Groupe de Consultation MSI	Architecture du système de gestion du programme Virage-Rénovation	9 995,00 \$
Formulart Inc.	Composition, montage et correc- tions des baux Partie I et II Version manuelle et informatisée	5 800,00 \$
Cossette Communication marketing (Québec) Inc.	- Plan de Relance gouvernementale - Avis préalable - Programme de rénovation	7 100,00 \$
Prisma	Réalisation de kiosque Expo contact et Info service	3 538,45 \$
Prisma	Réalisation Kiosque Salon des achats à Montréal	7 644,32 \$
Moore DMS	Fournir à la SHQ les informations quant aux ventes immobilières de l'année 1993	15 000,00 \$
Ressources informatiques Quantum Ltée	Modification du système de gestion des demandes de service	9 950,00 \$
A.P.C.H.Q.	Enquête conjointe SHQ/APCHQ auprès des acheteurs de maisons neuves au Québec en 1992	10 332,50 \$
S.O.M. Inc.	Sondage auprès des locataires occupant des logements rénovés dans le cadre du programme de rénovation des immeubles locatifs-PRIL	8 582,00 \$
A.O.M.H.Q.	Sondage auprès des personnes handicapées vivant en HLM ou bénéficiant d'un supplément au loyer	4 100,00 \$

⁽¹⁾ Excluant les contrats octroyés dans les domaines des communications et des relations publiques (Question 14).

QUESTION 7CONTRATS AYANT FAIT L'OBJET D'UN VERSEMENTSUPPLEMENTAIRE PAR RAPPORT AUMONTANT INITIAL EN 1993-1994

<u>NOM</u>	<u>OBJET</u>	<u>SUPPLEMENT</u>	<u>INITIAL</u>
Groupe de consultation MSI Inc.	Modifications aux documents analyse préliminaire et architecture du système GRF	7 200 \$	97 000\$
Informission Ltée	Ajout de la réalisation d'une étude d'orientation technologique dans le cadre du projet de réalisation d'un système d'information de gestion	25 000 \$	138 320 \$

QUESTION 8

DEPENSES DE PHOTOCOPIE, TÉLÉCOPIE,
FRAIS DE VOYAGES, PERFECTIONNEMENT, CONGRES ET COLLOQUES
POUR 1993-1994⁽¹⁾

	1993-1994
Photocopie:	115 453,86 \$
Télécopie (Fax)	42 656,96 \$
Frais de voyages:	920 869,51 \$
Perfectionnement, congrès et colloques:	
a) Au Québec	104 526,41 \$
b) A l'extérieur du Québec	5 188,10 \$

¹⁾ Données en date du 16 mars 1994

QUESTION 9

COTISATION PAYÉE PAR L'EMPLOYEUR POUR DES
PERSONNES MEMBRES DE CLUBS PRIVÉS EN 1993-1994

La Société d'habitation du Québec n'a payé aucune cotisation à titre de membre à des clubs privés en 1993-1994.

Thèmes	Gestion de l'effectif 1993-1994 Répartition des employés réguliers en poste au 16 février 1994													
	Selon le sexe					Selon l'appartenance à un groupe cible ⁽¹⁾								
	Hommes		Femmes		TOTAL	Personnes handicapées			Mem. Comm. Culturelles			Autochtones		
	Nombre	%	Nombre	%		Hommes	Femmes	TOTAL	Hommes	Femmes	TOTAL	Hommes	Femmes	TOTAL
Hors-Cadres	3	0,72	-	-	3	-	-	-	-	-	-	-	-	-
Cadre juridique	1	0,24	-	-	1	-	-	-	-	-	-	-	-	-
Cadres supérieurs	21	5,04	2 ⁽²⁾	0,48	23	-	-	-	1	-	1	-	-	-
Cadres intermé- diaires	1	0,24	-	-	1	-	-	-	-	-	-	-	-	-
Professionnels	161	38,61	33	7,91	194	-	-	-	7	2	9	1	-	1
Fonctionnaires	67	16,07	128	30,70	195	3	-	3	2	5	7	-	1	1
TOTAL	254		163		417	3	-	3	10	7	17	1	1	2
% par rapport à l'effectif régulier en poste		60,92		39,09				0,72			4,08			0,48

⁽¹⁾ Selon un recensement basé sur une identification volontaire dans le cadre du programme d'accès à l'égalité.

⁽²⁾ Le cadre provenant du programme Formacadres n'est pas inclut dans ce nombre.

QUESTION 11

***ABSENCES ET HEURES SUPPLÉMENTAIRES
DU PERSONNEL RÉGULIER ET OCCASIONNEL***

	1993-1994
A) <i>Journées de maladie</i>	4 692

	1993-1994
B) <i>Heures supplémentaires</i>	
Payé Heures effectuées	5 839,93
Montant	177 591,29 \$
Compensé Heures effectuées	7 094,89
TOTAL Heures effectuées	12 934,82

	1993-1994
C) <i>Journées de vacances</i>	9 210,5

QUESTION 12

A) Répartition des effectifs réguliers par catégorie

	1993-1994
Cadres	30
Professionnels	199
PBTA	199
TOTAL	428

B) Employés bénéficiant d'un traitement additionnel en raison de la complexité de la tâche à accomplir ou du personnel à superviser

1993-1994

33

C) Employés bénéficiant d'un traitement supérieur à l'échelle de traitement prévue

1993-1994

6

D) Nombre de postes par catégorie d'emploi

Les données sont identiques au tableau A.

E) Effectif pour les cinq prochaines années

L'information sera déposée dans le plan de réduction des effectifs de la Société, dans le cadre de l'application de la Loi 198.

QUESTION 13**LISTES DES FIRMES QUI LOUENT DES ESPACES À LA SOCIÉTÉ**

Tous les espaces occupés par la Société d'habitation du Québec font l'objet d'ententes d'occupation avec la Société immobilière du Québec (SIQ).

QUESTION 14CONTRATS ATTRIBUES EN 1993-1994 A DES
FIRMES DE COMMUNICATION OU DE RELATIONS PUBLIQUES

<u>SECTEUR D'ACTIVITES</u>	<u>PAGE</u>
Exposition	54
Rétroinformation	55
Edition	56
Audiovisuel	59
Traduction	60

QUESTION 14**EXPOSITIONS**

Objet Nom du fournisseur		Montant	Date de facturation
Expo AOMHQ - transport, montage, démontage, location d'espace et location de services	FMC AOMHQ	1 473 \$	février 93
Salon de la municipalité - transport, montage, démontage, location d'espace et location de services	Promexpo FMC Expo-Service standard	6 846 \$	mars 93
Info Service Rivière du Loup - transport, montage, démontage, location d'espace et location de services	FMC	3 860 \$	mars 93
Expo-Contact UMRCQ - transport, montage, démontage, location d'espace et location de services	FMC P.E. Poitras UMRCQ	4 274 \$	juillet 93
Info-Services Hull - transport, montage, démontage, location d'espace et location de services	FMC	3 400 \$	septembre 93
Salon des Achats Conception et réalisation d'un stand - transport, montage, démontage, location d'espace et location de services	Expo-Service standard FMC Vertigo, Prisma, Tel-AV	18 709 \$	sept.- oct. 93
Expo-habitat Montréal - transport, montage, démontage, location d'espace et location de services	FMC APCHQ	5 255 \$	déc. 93 - janvier 94
Salon national de Montréal Conception et réalisation d'un nouveau stand (Virage Rénovation) - transport, montage, démontage, location d'espace et location de services	TCD (nouveau stand) Promexpo	20 728 \$	janv.-février 94
Expo-habitat Québec - transport, montage, démontage, location d'espace et location de services	FMC APCHQ	3 400 \$	février 94
Expo-Habitat Outaouais - transport, montage, démontage, location d'espace et location de services	TCD APCHQ	4 020 \$	février 94

QUESTION 14

RÉTROINFORMATION

Objet	Nom du fournisseur	Montant	Date de facturation
Transcription de messages et abonnement annuel	Caisse Chartier	3 436,37 \$	abonnement
Rétro-Information	Référence Communication (régions de Dolbeau et de Roberval non couvertes par Caisse Chartier)	525,60 \$	mars 1994

QUESTION 14

ÉDITION

Objet	Nom du fournisseur	Montant	Date de facturation
"Les entretiens sur l'habitat":			
Conception et réalisation de maquettes et prêt-à-photo, d'une signature symbole	Graphissimo	580 \$	2 avril 1993
Révision linguistique	Solange Deschênes	250 \$	15 avril 1993
Conception graphique, production montage et laminage de panneaux noir et blanc	Déclic	1 353 \$	15 avril 1993
Conception graphique, maquette vélox, montage, prêt-à-photo du document	Déclic	785 \$	19 avril 1993
Vélox de la page couverture	Déclic	50 \$	1er mai 1993
Révision linguistique	Solange Deschênes	200 \$	18 juin 1993
Montage, prêt-à-photo pour adaptation d'une page couverture fenêtre	BOUM Communication Inc.	100 \$	28 juin 1993
"L'habitation au Québec - Profil statistique 1992":			
Conception graphique et montage, préparation du document pour impression linotronic et production d'une maquette couleur ainsi que corrections d'auteur du document français	Allegro	1 174 \$	8 avril 1993
Impression graphique et montage, préparation du document anglais	Allegro	224 \$	18 mai 1993
La Domotique:			
Composition, montage, films et vélox agrandis pour panneaux	Formulart	220 \$	11 mai 1993
Colloque des gestionnaires techniques:			
Révision linguistique de fiches d'information	Solange Deschênes	40 \$	20 septembre 1993
Conception et réalisation d'une page couverture	Vertigo	293 \$	7 octobre 1993
Réalisation d'affiches styrene	IMEX Inc.	128 \$	28 octobre 1993
Programme LAAA:			
Corrections d'auteur français et anglais	Compélec	160 \$	28 mai 1993

QUESTION 14**ÉDITION**

Objet	Nom du fournisseur	Montant	Date de facturation
Conception, mise en page d'une annonce	Compélec	265 \$	20 octobre 1993
Programme Logirénte:			
Montage en éditique, sortie laser, sortie finale sur disquette du dépliant français, anglais	Couture Tremblay	2 000 \$	30 septembre 1993
Version française et anglaise, films finaux, corrections d'auteur	Couture Tremblay	1 340 \$	29 octobre 1993
Supplément au loyer			
Composition, montage, mise à jour de pochettes	Formulart	85 \$	26 octobre 1993
Programme PARCQ			
Composition mise en page couverture et épine du guide	Compélec	338 \$	18 juin 1993
Programme PRIL⁺ et RéparAction:			
Production des dépliants, recherche, graphisme, visuel et production, corrections d'auteur	Ose Design	7 495 \$	23 décembre 1993
Révision linguistique	Solange Deschênes	240 \$	30 décembre 1993
Composition d'un formulaire RéparAction	Pré Impression T.F.	315 \$	28 février 1994
Programme Virage Rénovation:			
Impression 100 copies plan de relance	Ose Design	1 436 \$	7 décembre 1993
Conception graphique affiches	Ose Design	2 070 \$	20 janvier 1994
Production des dépliants, recherche, graphisme, conception maquette, production anglaise et française, films finaux, illustrations, corrections	Ose Design	5 075 \$	20 janvier 1994
Vélox noir et blanc, cahiers anneaux	Ose Design	2 500 \$	21 janvier 1994
Révision linguistique, corrections d'épreuves	Solange Deschênes	200 \$	24 janvier 1994
Films négatifs, formulaires	Ose Design	500 \$	24 janvier 1994
Vélox d'un sceau	Ose Design	440 \$	1er mars 1994

QUESTION 14**ÉDITION**

Objet	Nom du fournisseur	Montant	Date de facturation
14 formulaires:			
Composition, montage, corrections, films formulaires	Formulart	2 296 \$	22 mars 1994
Composition, montage, corrections, films formulaires	Formulart	3 214 \$	28 mars 1994
Révision linguistique:			
Divers documents d'information sur les programmes et activités de la SHQ	Solange Deschênes	250 \$	3 mars 1993
		205 \$	15 avril 1993
		75 \$	23 août 1993
		175 \$	26 novembre 1993
Divers			
Conception graphique du répertoire FECHIM	L'infographiste Design	2 906 \$	13 avril 1993
Mise en page, Guide comment se loger	Imprimerie VMR	1 650 \$	12 février 1994
Conception graphique dépliant La Paix Dieu	Mono-Lino	465 \$	23 février 1994
Mérite OMH: conception réalisation graphique annonce	Côté Thivierge	350 \$	9 mars 1994
Mérite OMH: conception réalisation graphique du dépliant	Côté Thivierge	2 000 \$	21 décembre 1993
Conception réalisation graphique dépliant-pochette Direction de l'informatique	Graphissimo	1 640 \$	6 octobre 1993
Organigramme de la SHQ: composition et montage	Formulart	226 \$	7 juin 1993
Organigramme Direction de l'habitation sociale: composition et montage	Formulart	125 \$	26 octobre 1993
Impression dépliant français et anglais "Un train de mesures pour vous"	Imprimerie Le renouveau	214 \$	5 mars 1994
Révision et normalisation linguistique document "Industrialisation des maisons en rangée..	Translatex Communication	2 500 \$	28 février 1994

QUESTION 14

AUDIOVISUEL

Objet	Nom du fournisseur	Montant	Date de facturation
Reproduction de matériel audiovisuel portant sur des programmes et/ou activités de la SHQ	Coopérative Les Nuages	185 \$	6 avril 1993
	Compélec	1 451 \$	30 avril 1993
	V.P. Tech Inc.	446 \$	30 avril 1993
	FMC *	10 \$	30 avril 1993
	FMC *	19 \$	23 novembre 1993
	FMC *	52 \$	8 mars 1994
	Secrétariat Productylo enr.	50 \$	3 mai 1993
	Télévision communautaire Dolbeau - Mistassini	25 \$	16 mars 1994
Production et réalisation d'un vidéo d'information sur la 2e phase expérimentale des pavillons-jardins à l'intention des décideurs des municipalités	BCP	4 238 \$	13 avril 1993
Production de divers matériels audiovisuels d'information sur les programmes et/ou activités de la SHQ	Photographie Visions Enr.	936 \$	de juin à octobre 1993

* FMC: Fonds des moyens en communication du Ministère des communications

QUESTION 14**TRADUCTION**

Objet	Nom du fournisseur	Montant	Date de facturation
Traduction: LAAA, Formulaires demande de logement et PARCQ	Roger Ryan	1 015,00 \$	1er avril 93
Traduction "Logements sociaux" et "Comment calculer votre loyer" en arabe, chinois, vietnamien, espagnol et cambodgien	Traduction B & B	785,00 \$	16 avril 93
Traduction: LAAA, Profil statistique, PARCQ	Roger Ryan	489,00 \$	3 mai 93
Traduction: lettres, AMI, Les conditions d'habitation des familles au Québec, Structures administratives, communiqués de presse, PAAPR, avis.	Roger Ryan	1 519,25 \$	3 mai 93
Traduction texte DAR	La Langagerie	72,33 \$	19 mai 93
Traduction de fiches de remise en état et plan	La Langagerie	2 063,13 \$	29 juin 93
Traduction lettre PAD	La Langagerie	72,23 \$	29 juin 93
Traduction d'une lettre Habitation autochtone	La Langagerie	65,00 \$	30 juin 93
Traduction d'un avis réclamation PARCQ	La Langagerie	77,75 \$	30 juin 93
Traduction: PAD, PARCQ, LAAA	Roger Ryan	1 354,00 \$	13 août 93
Traduction Human Rights & Equality	La Langagerie	93,00 \$	7 septembre 93
Traduction: PAD, PARCQ, AMI, LAAA, communiqué de presse "Habitation Dandurand", habitation nordique et lettres ministre et PDG	Roger Ryan	1 307,00 \$	7 septembre 93
Traduction lettre PARCQ	La Langagerie	65,00 \$	14 septembre 93
Traduction: Logirente, PARCQ lettres PDG	Roger Ryan	1 224,25 \$	17 septembre 93
Traduction d'une lettre PAD	La Langagerie	65,00 \$	21 septembre 93
Traduction: Logirente, PAD, Programme remise en état, PARCQ	Roger Ryan	331,00 \$	7 octobre 93
Traduction PAD	La Langagerie	65,00 \$	8 octobre 93
Traduction: Logirente, PAD, Habitation autochtone, AMI, PARCQ et PRIL	Roger Ryan	984,00 \$	10 novembre 93
Traduction français/anglais guide "Comment se loger?"	Claire Rothman	1 800,18 \$	17 novembre 93
Traduction: PRIL*, Réparation, LAAA, PARCQ et diverses lettres	Roger Ryan	1 274,00 \$	21 décembre 93

QUESTION 14

<u>TRADUCTION</u>			
Objet	Nom du fournisseur	Montant	Date de facturation
Traduction: PRIL*, Réparation, Virage rénovation, diverses lettres bénéficiaires PARCQ	Roger Ryan	775,00 \$	18 janvier 94
Traduction: communiqués de presse, formulaires demande d'aide Virage rénovation, lettres bénéficiaires PARCQ	Roger Ryan	1 185,20 \$	25 janvier 94
Traduction: Virage rénovation et Réparation, avis type, règlement sur l'attribution d'un logement à loyer modique, guide de gestion, lettre LAAA	Roger Ryan	1 009,50 \$	8 février 94
Traduction: lettres bénéficiaires PARCQ, PRIL et PAD, lettres du ministre et du PDG, formulaires Réparation et Virage rénovation	Roger Ryan	870,70 \$	8 février 94
Traduction: procuration d'un bénéficiaire du programme PAD et une lettre du ministre	La Langagerie	254,50 \$	9 février 94

QUESTION 15TARIFS (DROITS ET PERMIS) EN VIGUEUR EN 1993-1994

Aucune tarification à ce chapitre ne s'applique aux activités de la Société d'habitation du Québec