

A36L65  
C33  
2001/02  
1  
QL  
P. gouv.



Gouvernement du Québec  
Régie du  
logement

# ÉTUDE DES CRÉDITS 2001-2002

DEMANDES DE RENSEIGNEMENTS GÉNÉRAUX DE  
L'OPPOSITION OFFICIELLE

mars 2001



ASSEMBLEE REGIONALE  
RECU

'01 AVR 30 16 09



Gouvernement du Québec  
Régie du  
logement

# ÉTUDE DES CRÉDITS 2001-2002

DEMANDES DE RENSEIGNEMENTS GÉNÉRAUX DE  
L'OPPOSITION OFFICIELLE



**mars 2001**

## **RÉGIE DU LOGEMENT**

### **ÉTUDE DES CRÉDITS 2001-2002**

#### **DEMANDES DE RENSEIGNEMENTS DE L'OPPOSITION OFFICIELLE**

##### **RENSEIGNEMENTS GÉNÉRAUX**

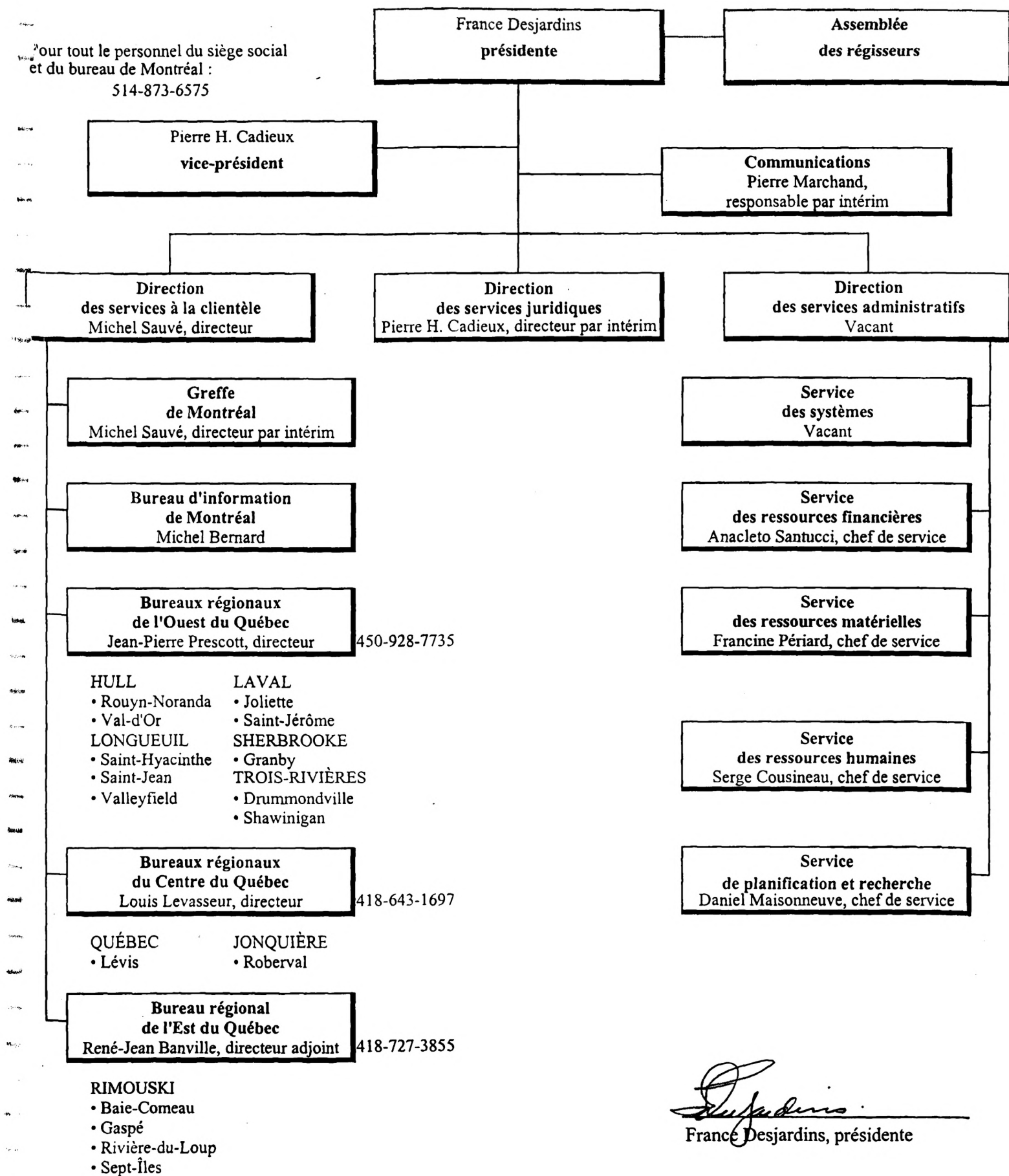
1. Organigramme
2. Publications de la Régie
3. Voyages hors Québec
4. Dépenses en publicité
5. Sondages
6. Études commandées en 2000-2001
7. Contrats de communication, recherche ou relations publiques
8. Contrats de moins de 25 000 \$
9. Contrats comportant un versement supplémentaire
10. Dépenses de photocopie, télécopie, téléphonie cellulaire, téléavertisseur, mobilier de bureau, fournitures de bureau, distributeurs d'eau de source, transport, hébergement et repas, participation à des congrès, colloques et sessions de type perfectionnement ou ressourcement
11. Véhicules utilisés
12. Nombre et répartition du personnel
13. Nombre de personnes ayant bénéficié du programme de départ volontaire et ayant été rappelées
14. Jours de maladie, vacances et heures supplémentaires
15. Précisions sur l'effectif
16. Baux pour les espaces loués par la S.I.Q.

## RENSEIGNEMENTS GÉNÉRAUX (SUITE)

17. Liste des firmes de qui des espaces sont loués
18. Personnel du cabinet de la ministre
19. Sommes d'argent versées à même le budget discrétionnaire de la ministre, du ministère ou de l'organisme
20. Crédits périmés
21. Ventilation détaillée des dépenses afférentes aux transferts obtenus du gouvernement fédéral
22. Personnel en disponibilité par catégorie d'emploi
23. Personnel hors structure rémunéré par la Régie et qui n'occupe aucun poste à la Régie
24. Personnel rémunéré par la Régie et affecté à des organismes parapublics non gouvernementaux et autres
25. Personnel rémunéré par des organismes parapublics non gouvernementaux ou autres et affecté à la Régie
26. Personnel qui reçoit une double rémunération
27. Liste détaillée du matériel informatique
28. E.T.C. alloués et dépenses encourues et prévues pour le projet GIRES
29. Impact prévu du projet GIRES sur le nombre d'emplois
30. Applications de GIRES pour l'organisme
31. Évolution de la masse salariale du cabinet ministériel
32. Liste des abonnements
33. Site Internet
34. Programmes spécifiques offerts aux jeunes
35. Mission à l'étranger

**Régie du logement**  
**Organigramme au 28 février 2001 (en révision)**

Pour tout le personnel du siège social  
 et du bureau de Montréal :  
 514-873-6575



## 2. LISTE DES PUBLICATIONS DE LA RÉGIE DU LOGEMENT

---

### Liste des publications en circulation

**Affiche :** - Copropriété

**Avis-types :**

- Avis d'abandon du logement
- Avis de cession de bail
- Avis en cas de cessation de cohabitation
- Avis en cas de décès du locataire
- Avis de dépôt de loyer
- Avis d'augmentation de loyer et de modification d'une autre condition du bail
- Avis de non-reconduction du bail par le locataire
- Avis de réparation ou d'amélioration majeure
- Avis de reprise de logement
- Réponse à un avis d'augmentation de loyer et de modification d'une autre condition du bail
- Réponse à un avis de reprise du logement
- Avis de résiliation du bail suite à l'attribution d'un logement à loyer modique
- Avis de résiliation du bail suite à l'admission du locataire dans un centre d'hébergement et de soins de longue durée ou dans un foyer d'hébergement
- Avis de sous-location du logement
- Avis d'éviction pour subdivision, agrandissement substantiel ou changement d'affectation d'un logement
- Écrit constatant les modifications au bail pour sa reconduction
- Contrat de cession de bail

**Brochures :**

- Comment se préparer à une audience
- La colocation
- Acquérir un immeuble à logement
- Exécuter ou contester une décision de la Régie

## 2. LISTE DES PUBLICATIONS DE LA RÉGIE DU LOGEMENT (suite)

---

- Feuillets :**
- Exécuter ou contester une décision de la Régie du logement
  - Comment signifier une demande
  - Désignation légale du locateur et du locataire
  - Comment se préparer à une audience
  - Les frais exigibles
  - Mandat
  - Résolution
- Fiches-conseil :**
- L'accès au logement et la visite
  - Le bruit
  - Le paiement du loyer
  - Problèmes de chauffage
  - Le locataire et les réparations urgentes et nécessaires
  - La reprise de logement
  - Les travaux majeurs
  - Céder son bail ou sous-louer?
- Guides et :  
formulaire**
- Avis d'intention de convertir un immeuble locatif en copropriété divise
  - Offre de vente
  - Conversion d'un immeuble en copropriété divise (propriétaire occupant)
  - Conversion d'un immeuble en copropriété divise
  - Ensemble immobilier
  - La conversion en copropriété divise et les locataires
  - Comment s'entendre sur un ajustement de loyer en 2001



## 2. LISTE DES PUBLICATIONS DE LA RÉGIE DU LOGEMENT (suite)

---

### Liste des publications ayant fait l'objet d'une réimpression en 2000-2001

1. Titres français : **Exécuter ou contester une décision de la Régie (brochure)**  
**La colocation (brochure)**  
**Céder son bail ou sous-louer (fiche)**  
  
Tirage : 50 000  
Coûts : 4 430 \$  
Imprimeur : Imprimerie Héon et Nadeau Ltée
  
2. Titres français : **Exécuter ou contester une décision de la Régie (brochure)**  
**La colocation (brochure)**  
**Comment se préparer à une audience (brochure)**  
**Céder son bail ou sous-louer? (fiche)**  
**L'accès au logement et la visite (fiche)**  
**Problèmes de chauffage (fiche)**  
**Le bruit (fiche)**  
**Le locataire et les réparations urgentes et nécessaires (fiche)**  
  
Tirage : 79 500  
Coûts : 8 034 \$  
Imprimeur : Marc Veilleux Imprimeur Inc.
  
3. Titres français : **Avis de cession de bail (avis)**  
**Contrat de cession de bail (avis)**  
  
Tirage : 30 000  
Coûts : 1 037 \$  
Imprimeur : Atelier Liège Inc.

## 2. LISTE DES PUBLICATIONS DE LA RÉGIE DU LOGEMENT (suite)

---

4. Titre français : **Comment s'entendre sur un ajustement de loyer en 2001**

Tirage : 55 000

Coûts : 4 125 \$

Imprimeur : Marc Veilleux Imprimeur Inc.

5. Titres français : **Le paiement du loyer (fiche)  
Le locataire et les réparations urgentes et nécessaires (fiche)  
Avis de reprise de possession (avis)  
Contrat de cession de bail (avis)**

Tirage : 15 000

Coûts : 765 \$

Imprimeur : Imprimerie Héon et Nadeau Ltée

### **NOTE :**

Les publications sont éditées en français et en anglais et distribuées dans les bureaux de la Régie du logement et de Communication-Québec.

Aucun nouveau titre n'est paru depuis le 1<sup>er</sup> avril 2000. Le contenu et la présentation de quelques-uns ont cependant été revus :

- Comment s'entendre sur un ajustement de loyer en 2001
- L'accès au logement et la visite
- Le bruit
- Problèmes de chauffage
- Le locataire et les réparations urgentes et nécessaires
- Le paiement du loyer
- Céder son bail ou sous-louer?
- Les frais exigibles à la Régie.

### 3. VOYAGES HORS QUÉBEC

---

- Ottawa, Ontario : du 11 au 13 juin 2000

Participation, à la 16<sup>e</sup> conférence annuelle du Conseil des tribunaux administratifs canadiens.

Me France Desjardins, présidente, participante et conférencière invitée. 481 \$

La conférence se tenait sous le thème l'indépendance et l'imputabilité : à l'aube d'un nouveau millénaire, comment les tribunaux administratifs au Canada se préparent à relever de nouveaux défis.

Me France Desjardins est intervenue à titre de conférencière dans l'atelier traitant du sujet suivant : La synergie entre les membres et le personnel des tribunaux administratifs.

Les autres principaux sujets d'intérêt étaient :

- Les faits saillants de récents jugements de la Cour suprême du Canada et des cours d'appel des provinces qui ont des répercussions majeures pour l'ensemble des tribunaux administratifs.
- Les meilleures pratiques de gestion au sein des tribunaux administratifs.
- Le développement des technologies de l'information.
- Le meilleur service aux citoyens.

- Ottawa, Ontario : du 27 au 30 août 2000

Participation à la conférence annuelle de l'institut d'administration publique du Canada.

Me France Desjardins, présidente 482 \$

Les principaux sujets d'intérêt étaient :

- Les principaux problèmes de gouvernance des différentes fonctions publiques sur les plans local, national et international.
- Le gouvernement doit-il être plus inclusif et plus efficace dans son travail de collaboration avec les citoyens.
- Quelles modifications à la gouvernance sont en cours ou devraient l'être entre les responsables élus et non élus des gouvernements fédéral et provinciaux.

#### 4. LISTE DES DÉPENSES EN PUBLICITÉ

---

Aucune dépense de cette nature n'a été effectuée en 2000-2001 .

## 5. LISTE DES SONDAGES EFFECTUÉS EN 2000-2001

---

Les sondages effectués ont été élaborés et administrés par des ressources internes à l'organisme.

## 6. ÉTUDES COMMANDÉES EN 2000-2001

---

Participation au financement d'une *Étude comparative des législations canadiennes en matière de contrôle des loyers de 1950 à 1996*.

Contrat octroyé par la Société d'habitation du Québec (SHQ) à monsieur Jean-Claude Thibodeau, financé par la Régie du logement et la SHQ.

## 7. CONTRATS DE COMMUNICATION, RECHERCHE OU RELATIONS PUBLIQUES

---

Aucun.

## **8. CONTRATS DE MOINS DE 25 000 \$**

---

### **Technologies IMEX Inc.**

- Contrat de services professionnels pour la traduction de décisions.
- Les honoraires professionnels payés totalisent au 28 février 2001 la somme de 14 335 \$.
- Il s'agit d'un contrat négocié.

### **Trudel, Nadeau, Lessage, Larivière et Ass.**

- Contrat de services professionnels pour représenter les régisseurs de la Régie du logement devant le Conseil de la justice administrative.
- Les honoraires professionnels payés totalisent au 28 février 2001 la somme de 305 \$.
- Il s'agit d'un contrat octroyé conformément aux règles en vigueur en matière de services juridiques.

### **Cabinet Conseil Valsar Inc.**

- Contrat de services professionnels pour conseiller la direction dans la définition de ses orientations en matière de développement technologique pour la Régie du logement.
- Les honoraires professionnels payés totalisent 9 975 \$.
- Il s'agit d'un contrat négocié.

### **Raymond, Chabot, Grant, Thornton**

- Contrat de services professionnels pour conseiller la direction de la Régie dans le cadre de sa réflexion stratégique.
- Les honoraires professionnels payés totalisent 3 437 \$.
- Il s'agit d'un contrat négocié.



## 8. CONTRATS DE MOINS DE 25 000 \$ (suite)

---

### **Les Consultants Longpré et Ass.**

- Contrat de services professionnels pour le programme d'aide aux employés.
- Les honoraires professionnels payés totalisent au 28 février 2001 la somme de 5 170 \$.
- Il s'agit d'un contrat négocié.

**9. LISTE DÉTAILLÉE DES CONTRATS QUI ONT FAIT L'OBJET D'UN  
VERSEMENT SUPPLÉMENTAIRE DEPUIS LE 1<sup>ER</sup> AVRIL 2000**

---

Aucun.

**10. - LE MONTANT, POUR L'ANNÉE 2000-2001, DE LA PHOTOCOPIE,  
DE LA TÉLÉCOPIE (FAX), DE LA TÉLÉPHONIE CELLULAIRE,  
DES TÉLÉAVERTISSEURS, DU MOBILIER DE BUREAU, REMBOURSEMENT DU  
TRANSPORT, DE L'HÉBERGEMENT ET DES REPAS ET DES DÉPENSES  
APPLICABLES À LA PARTICIPATION À DES CONGRÈS, DES COLLOQUES ET  
DES SESSIONS DE RESSOURCEMENT**

---

<b><u>Catégorie</u></b>	<b><u>Coût 2000-2001</u></b>
Photocopie (10 mois) :	29 917 \$
Télécopie (10 mois) :	10 559 \$
Téléphonie cellulaire (10 mois) :	2 694 \$
Téléavertisseurs :	34 \$
Mobilier de bureau :	12 623 \$
Fournitures :	
- Agendas :	66 \$
- Valises :	121 \$
- Dictionnaires :	724 \$
- Calculatrices :	115 \$
- Stylos ou crayons :	2 032 \$
- Boîtes de carton :	1 540 \$
Distributeurs d'eau de source :	0 \$
Remboursement des frais de transport au 28 février 2001	103 224 \$
Remboursement des frais de repas et d'hébergement au 28 février 2001	72 116 \$
Ressourcement ou préparation à la retraite	470 \$
Dépenses applicables à la participation à des congrès, des colloques et des sessions de type perfectionnement et ressourcement :	
- au Québec :	55 374 \$
- à l'extérieur du Québec :	963 \$

## 11. LISTE DES VÉHICULES UTILISÉS

---

La Régie utilise un seul véhicule :

- Marque et modèle : Dodge, Ram AB 2L12 24C
- Coût d'acquisition : 22 408 \$
- Année de la transaction : 1997
- Coût d'entretien (réparation) en 2000-2001: 99 \$
- Coût d'utilisation (essence et immatriculation) 1 058 \$
- Appel d'offres fait en 2000-2001 : Aucun
- Prévisions d'appel d'offres pour 2001-2002 : Aucun

**12. NOMBRE ET RÉPARTITION DU PERSONNEL MASCULIN ET FÉMININ, DES JEUNES DE MOINS DE 35 ANS, DES PERSONNES HANDICAPÉES, ANGLOPHONES, AUTOCHTONES ET COMMUNAUTÉS CULTURELLES POUR CHAQUE CATÉGORIE D'EMPLOI AU 31 MARS 2001**

Catégorie d'emploi	Sexe		Total et % de l'effectif	-35 ANS	35 À 55	55 ET +	Personnes Handicapées	Anglophones	Autochtones	Communautés culturelles
	Hommes	Femmes								
Cadres supérieurs	2 (100 %) <sup>3</sup>		2 (1,2 %) <sup>4</sup>		2 100%					
Cadres intermédiaires	1 (100 %)		1 (0,6 %)		1 100%					
Professionnels	10 (71,4 %) <sup>3</sup>	4 (28,6 %) <sup>3</sup>	14 (8,1 %) <sup>4</sup>		13 92,9%	1 7,1%				1 (7,1 %) <sup>3</sup>
Techniciens et Personnel de bureau	30 (19,4 %) <sup>3</sup>	125 (80,6 %) <sup>3</sup>	155 (90,1 %) <sup>4</sup>	3 1,9%	136 87,7%	16 10,4%	6 (3,9 %) <sup>3</sup>	1 (0,6 %) <sup>3</sup>	1 (0,6 %) <sup>3</sup>	3 (1,9 %) <sup>3</sup>
Total de l'effectif Régulier <sup>1</sup>	43 (25 %) <sup>(4)</sup>	129 (75,0 %) <sup>4</sup>	172 (76,4 %) <sup>5</sup>	3 1,7%	152 88,4%	17 9,9%	6 (3,5 %) <sup>4</sup>	1 (0,6 %) <sup>4</sup>	1 (0,6 %) <sup>4</sup>	4 (2,3 %) <sup>4</sup>
Hors cadres <sup>2</sup>	18 (56,3 %) <sup>3</sup>	14 (43,7 %) <sup>3</sup>	32 (14,2 %) <sup>5</sup>		25 78,1%	7 21,9%				2 (6,3 %) <sup>3</sup>
Occasionnels	7 (33,3 %) <sup>3</sup>	14 (66,6 %) <sup>3</sup>	21 (9,4 %) <sup>5</sup>	5 23,8%	14 66,7%	2 9,5%	2 (9,5 %) <sup>3</sup>			1 (4,8 %) <sup>3</sup>
Total de l'effectif Global	68 (30,2 %) <sup>5</sup>	157 (69,8 %) <sup>5</sup>	225	8 3,6%	191 84,9%	26 11,6%	8 (3,6 %) <sup>5</sup>	1 (0,4 %) <sup>5</sup>	1 (0,4 %) <sup>5</sup>	7 (3,1 %) <sup>5</sup>

- 1 Nommé et rémunéré selon la Loi sur la fonction publique
- 2 Personnel de la haute direction et régisseurs
- 3 Pourcentage par catégorie d'emploi
- 4 Pourcentage de l'effectif régulier
- 5 Pourcentage de l'effectif global

**13. COMBIEN DE PERSONNES ONT BÉNÉFICIÉ DU PROGRAMME DE  
DÉPART VOLONTAIRE ET ONT ÉTÉ RAPPELÉES**

---

La réponse sera donnée par le Conseil du trésor.

# **14. NOMBRE DE JOURS DE CONGÉ DE MALADIE ET DE VACANCES PRIS PAR LE PERSONNEL POUR 2000-2001**

## **CATÉGORIE D'EMPLOI : DIRIGEANTS ET MEMBRES D'ORGANISMES**

2000-2001	AVRIL	MAI	JUIN	JUILLET	AOÛT	SEPT.	OCT.	NOV.	DÉC.	JANVIER	FÉVRIER	MARS <sup>(2)</sup>
Nbre de jours de congé de maladie <sup>(1)</sup>	62,5	45,0	48,0	21,0	37,0	56,0	44,0	59,0	43,0	46,0	29,0	
Nbre de jours de Vacances	25,5	13,5	55,0	128,0	194,5	22,0	25,0	25,0	3,0	11,0	12,0	

## **CATÉGORIE D'EMPLOI : PERSONNEL D'ENCADREMENT**

2000-2001	AVRIL	MAI	JUIN	JUILLET	AOÛT	SEPT.	OCT.	NOV.	DÉC.	JANVIER	FÉVRIER	MARS <sup>(2)</sup>
Nbre de jours de congé de maladie <sup>(1)</sup>		0,5		1,0	3,0			1,0		2,0		
Nbre de jours de Vacances		1,0	2,0	22,5	9,0	4,0			1,0	10,0		

## **CATÉGORIE D'EMPLOI : CADRES INTERMÉDIAIRES**

2000-2001	AVRIL	MAI	JUIN	JUILLET	AOÛT	SEPT.	OCT.	NOV.	DÉC.	JANVIER	FÉVRIER	MARS <sup>(2)</sup>
Nbre de jours de Congé de maladie <sup>(1)</sup>												
Nbre de jours de Vacances		1,0	2,0	13,0	5,5	2,0	0,5		0,5		0,5	

<sup>(1)</sup> Période en assurance salaire incluse

<sup>(2)</sup> Données incomplètes ou non disponibles

# **14. NOMBRE DE JOURS DE CONGÉ DE MALADIE ET DE VACANCES PRIS PAR LE PERSONNEL ET NOMBRE D'HEURES SUPPLÉMENTAIRES POUR 2000-2001**

## **CATÉGORIE D'EMPLOI : PROFESSIONNELS**

2000-2001	AVRIL	MAI	JUIN	JUILLET	AOÛT	SEPT.	OCT.	NOV.	DÉC.	JANVIER	FÉVRIER	MARS <sup>(2)</sup>
Nbre de jours de Congé de maladie <sup>(1)</sup>	0,5	8,5	4,5	4,5	1,5	9,5	23,0	23,0	13,0	12,5	12,0	1,0
Nbre de jours de Vacances	14,0	7,0	14,5	87,0	93,5	31,0	3,5	3,5	23,5	19,0		
Nbre d'heures Supplémentaires		15,0	6,0				3,0	10,5	6,0			
• Effectuées												
• Remboursées												
• Compensées		15,0	6,0				3,0	10,5	6,0			

<sup>(1)</sup> Période en assurance salaire incluse

<sup>(2)</sup> Données incomplètes ou non disponibles



# **14. NOMBRE DE JOURS DE CONGÉ DE MALADIE ET DE VACANCES PRIS PAR LE PERSONNEL ET NOMBRE D'HEURES SUPPLÉMENTAIRES POUR 2000-2001**

## **CATÉGORIE D'EMPLOI : PERSONNEL DE BUREAU ET TECHNICIENS**

<b>2000-2001</b>	<b>AVRIL</b>	<b>MAI</b>	<b>JUIN</b>	<b>JUILLET</b>	<b>AOUT</b>	<b>SEPT.</b>	<b>OCT.</b>	<b>NOV.</b>	<b>DEC.</b>	<b>JANVIER</b>	<b>FÉVRIER</b>	<b>MARS<sup>(2)</sup></b>
Nbre de jours de Congé de maladie <sup>(1)</sup>	233,5	265,0	264,0	211,5	224,0	254,0	284,0	285,0	255,0	334,5	146,5	89,0
Nbre de jours de Vacances	113,5	136,5	313,5	876,5	923,0	202,0	146,5	103,5	278,5	166,5	36,5	
Nbre d'heures Supplémentaires												
• Effectuées	202,47	177,51	286,87	242,80	161,09	113,63	114,57	206,66	101,05	127,77	33,73	
• Remboursées	115,49	77,87	88,25	106,06	91,77	32,73	25,71	39,50	37,65	55,05	17,98	
• Compensées	86,98	99,64	198,62	136,74	69,32	80,90	88,86	167,16	63,40	72,72	15,75	

- (1) Période en assurance salaire incluse  
(2) Données incomplètes ou non disponibles

**15. (a) ET (d) EFFECTIF RÉGULIER PAR CATÉGORIE D'EMPLOI ET PAR TERRITOIRE AU 1<sup>ER</sup> MARS 2001**

	HORS CADRES	PERSONNEL D'ENGAGEMENT	PROFESSIONNELS	TECHNICIENS	PERSONNEL DE BUREAU	TOTAL
Siège social	2	1	10	9	15	37
Hull	1				5	6
Jonquière					2	2
Laval	3				12	15
Longueuil	5	1	1	1	15	23
Montréal	16	1	1	1	54	73
Québec	4		1		19	24
Rimouski	1				7	8
Sherbrooke					6	6
Trois-Rivières			1		8	9
<b>TOTAL</b>	<b>32</b>	<b>3</b>	<b>14</b>	<b>11</b>	<b>143</b>	<b>203</b>

**Note :** L'effectif autorisé au 31 mars 2001 est de 225 et sera de 225 au 1<sup>er</sup> avril 2001.  
Les données présentes excluent les postes actuellement vacants.

**QUESTION 15 (b)**

Nombre d'employés bénéficiant d'un traitement additionnel en raison de la complexité de la tâche au 1<sup>er</sup> mars 2001 : 1

**QUESTION 15 (c)**

Nombre d'employés bénéficiant d'un traitement supérieur à celui normalement prévu pour la tâche qu'ils ont accomplie au 1<sup>er</sup> mars 2001 : 6

**QUESTION 15 (e)**

Niveau des effectifs pour chacune des catégories d'emplois pour chacun des cinq prochains exercices budgétaires.

Cette question ne s'applique pas dans le cadre de l'étude des crédits.

**QUESTION 15 (f)**

Nombre de personnes occasionnelles, temporaires et contractuelles au 1<sup>er</sup> mars 2001 :

Occasionnels	:	21
Temporaires	:	4
Contractuels	:	0

## 16. LISTE DES BAUX POUR LES ESPACES LOUÉS DE LA S.I.Q.

---

La réponse sera donnée par le Conseil du trésor.

## 17. À L'EXCLUSION DE LA S.I.Q., LISTE DES FIRMES EN 2000-2001 DE QUI SONT LOUÉS DES ESPACES

---

La Régie du logement a négocié des ententes d'occupation avec la S.I.Q. pour tous ses locaux.

## 18. PERSONNEL DU CABINET DE LA MINISTRE

---

Sans objet.

**19. SOMMES D'ARGENT VERSÉES À MÊME LE BUDGET  
DISCRÉTIONNAIRE DE LA MINISTRE, DU MINISTÈRE OU DE  
L'ORGANISME**

---

Sans objet.

## 20. CRÉDITS PÉRIMÉS

---

La Régie du logement a un seul programme (07) et un seul élément de programme (01).

À la suite des demandes de réduction de dépenses du Conseil du Trésor pour l'exercice 2000-2001, la Régie périmera environ 5 000 \$.

## 21. VENTILATION DÉTAILLÉE DES DÉPENSES AFFÉRENTES AUX TRANSFERTS DU GOUVERNEMENT FÉDÉRAL

---

Sans objet.



## 22. PERSONNEL EN DISPONIBILITÉ PAR CATÉGORIES D'EMPLOI (CADRES, PROFESSIONNELS, FONCTIONNAIRES)

---

La réponse sera donnée par le Conseil du trésor.

### 23. PERSONNEL HORS STRUCTURE RÉMUNÉRÉ PAR LA RÉGIE ET QUI N'OCCUPE AUCUN POSTE À LA RÉGIE

---

Aucun.

**24. PERSONNEL RÉMUNÉRÉ PAR LA RÉGIE ET AFFECTÉ À DES  
ORGANISMES PARAPUBLICS NON GOUVERNEMENTAUX OU AUTRES**

---

Aucun.

**25. PERSONNEL RÉMUNÉRÉ PAR DES ORGANISMES PARAPUBLICS  
NON GOUVERNEMENTAUX OU AUTRES ET AFFECTÉ À LA RÉGIE**

---

Aucun.

## 26. PERSONNEL QUI REÇOIT UNE DOUBLE RÉMUNÉRATION

---

Non applicable. Les informations demandées constituent des renseignements confidentiels au sens de la *Loi sur l'accès à l'information* et ne peuvent être rendues publiques.

## 27. LISTE DÉTAILLÉE DU MATÉRIEL INFORMATIQUE

---

1	Concentrateur 3Com Dual Speed 8 ports	158,00
2	Concentrateur 3Com Superstack II Dual Speed HUB 500 24 ports	2 299,50
1	Disque 9.1 Gb HP Ultra/Wide SCSI 7200 RPM HP Netserver E45	460,00
1	Disque 15,3Gb 7200 UDMA ATA 66	194,67
3	Écran Samsung 15" Active Matrix	2 964,00
1	Graveur CD Sony # CRX160ES1 12X8X32 E-IDE	375,00
2	Graveur CD Yamaha CRW2100EVK (16X10X40X)	704,00
2	Mémoire 128 Mo Kingston pour Compaq proliant 800 450 Mhz	646,00
4	Mémoire 256 Mo Kingston pour Compaq ML530 800Mhz	2 145,98
2	Mémoire 64 Mo Kingston 60ns pour HP Netserver E45	698,00
2	Modem US Robotic COURRIER V90 Externe	760,00
3	Modem US Robotic V90	233,00
5	Ordinateur Access / Ultra2.0	7 170,00
6	Ordinateur CIARA Discovery/Entreprise EA	7 632,00
2	Ordinateur Compaq Armada E500 800Mhz 10.0Gb 64Mb Win 2000	7 060,00
25	Ordinateur GX115L PIII 866Mhz Écran 17" Win 2000 pro 10Go 128Mo	39 200,00
1	Serveur Compaq ML530T01X1GHz 128 Mb	7 595,00
1	Serveur Compaq ML530T01X933 256K	15 810,00
1	Switch 3Com Supertack II Dual Speed 24 ports	1 229,00
1	Tape Backup HP superstore autoloader 1/9 dlt1 lv dsk	5 615,00
1	Télécopieur Document Work Centre Pro 555	1 435,00
2	Unités d'alimentation d'urgence Powerware 5119 UPS	1 976,49
2	Unités d'alimentation d'urgence Smart UPS SU700	1 013,00

## 28. E.T.C. ALLOUÉS ET DÉPENSES ENCOURUES ET PRÉVUES POUR LE PROJET GIRES

---

La réponse sera donnée par le Conseil du trésor.

## 29. IMPACT PRÉVU DU PROJET GIRES SUR LE NOMBRE D'EMPLOIS

---

La réponse sera donnée par le Conseil du trésor.



### 30. APPLICATIONS DE GIRES POUR L'ORGANISME

---

La réponse sera donnée par le Conseil du trésor.

## 31. ÉVOLUTION DE LA MASSE SALARIALE DU CABINET MINISTÉRIEL

---

Sans objet.

## 32. LISTE DES ABONNEMENTS

---

Les abonnements détenus à la Régie se limitent aux ouvrages de référence détenus au Centre de documentation et dans les différentes unités administratives, selon les secteurs d'activités suivants :

### Juridique

• Accès à l'information Express 2001	116 \$
• Accès à l'information X 2 exemplaires	257 \$
• Alter Ego (Code de procédure civile)	195 \$
• Annuaire judiciaire du Québec et recueil de jurisprudence du Québec x 9 exemplaires	3 405 \$
• Cahiers de droit de l'Université de Montréal	50 \$
• Canadian Journal of Administration Law and Practice	185 \$
• Code civil du Québec et Code de procédure civile x 46 exemplaires	3 750 \$
• Code civil du Québec annoté (3 exemplaires et 4 CD ROM)	550 \$
• Code de procédure civil annoté et jurisprudence	90 \$
• Code du bâtiment	112 \$
• Code municipal – Cités et villes x 2 exemplaires et Lois du travail et Code criminel	240 \$
• Condominium Law and Administration	303 \$
• Contrôle judiciaire de l'action gouvernementale	463 \$
• Droit civil en direct – INTERNET	275 \$
• Droit transitoire sources annoté	38 \$
• Droit de la personne et les relations de travail	118 \$
• Formulaire de procédure civile, Kelada	30 \$
• Gazette officielle partie 1 (français)	117 \$
• Gazette officielle partie 2, (français)	158 \$
• Index to Canadian Legal Periodical Literature	160 \$
• Jurisprudence Express x 12 exemplaires	4 118 \$
• Jurisprudence logement x 79 exemplaires	6 737 \$
• Lois refondues du Québec	574 \$
• MacAulay : Administrative Tribunals	405 \$
• Pentney : Discrimination & the Law	516 \$
• Projets de loi – présentation - français	165 \$
• Recueil de droit immobilier	187 \$
• Recueil des arrêts de la Cour suprême	250 \$
• Règlements refondus de la Ville de Montréal	165 \$
• Répertoire électronique de jurisprudence du Barreau	160 \$

## 32. LISTE DES ABONNEMENTS (suite)

---

• Repères	337 \$
• Revue de droit de l'Université de Sherbrooke	60 \$
• Revue de droit de McGill	91 \$
• Revue du Barreau	42 \$
• Revue du notariat	70 \$
• Revue générale de droit	60 \$
• Revue juridique Thémis	45 \$
• Revue légale	130 \$
• Tableau des modifications et index sommaire des règlements	60 \$

### Informatique

• AS/400 NETWORK	145 \$
• Info-Tech Magazine	20 \$
• Network Magazine	125 \$
• News/400 for AS/400 professionnels	154 \$
• PC Magazine	86 \$
• TechNet	379 \$

### Économique

• Affaires (Le journal) + Affaires Plus (magazine)	60 \$
• Consommation (revue)	26 \$
• Indice des prix à la consommation	103 \$
• Perspective nationales du marché de l'habitation	66 \$
• Revue de la Banque du Canada	12 \$

### Gestion

• Agora, L'	25 \$
• Décisions de la Commission de la fonction publique	155 \$
• Gestion (revue internationale de gestion)	80 \$
• Gouvernance (revue internationale)	75 \$
• Magazine Grafika	39 \$
• Harvard Business Review	105 \$
• Le Courrier parlementaire (INTERNET – service quotidien)	569 \$
• Optimum (La revue de gestion du secteur public)	32 \$
• Recueil des politiques de gestion (abonnement INTERNET)	295 \$

## 32. LISTE DES ABONNEMENTS (suite)

---

- |   |   |        |
|---|---|--------|
| • | Recueil des politiques de gestion (1 abonnement sur papier) | 213 \$ |
| • | Sentences arbitraires de la Fonction publique               | 125 \$ |
| • | Votre Bureau (revue)  | 18 \$  |

### Communications

- |   |  |        |
|---|--|--------|
| • | Artère, L' x 10 exemplaires  | 40 \$  |
| • | Bulletin de liaison (Fédération des familles monoparentales et reconstituées du Québec (FARMRQ)) | 15 \$  |
| • | Bulletin de la FLHLMQ (Fédération des logements et habitations à loyer modique du Québec)        | 30 \$  |
| • | Bulletin de la ligue des propriétaires   | 24 \$  |
| • | Club de presse Blitz   | 335 \$ |
| • | FRAPRU frappe encore X 5 exemplaires   | 25 \$  |

### Autres

- |   |                    |       |
|---|--------------------|-------|
| • | Gazette des femmes | 10 \$ |
| • | Magazine Gaspésie  | 16 \$ |

### 33. SITE INTERNET

---

Pour chaque site Internet (incluant ceux des événements ponctuels), et ce, depuis l'existence du site :

- le processus utilisé pour la conception;
- le nom de la firme ou des personnes qui ont conçu le site;
- les coûts de construction du site;
- le coût de l'entretien et de la mise à jour;
- qui est responsable du contenu sur le site;
- qui est autorisé à faire des modifications sur le site;
- quelle est la fréquence moyenne de mise à jour;
- le nombre de visiteurs (hits) par mois;
- combien de fois le site a-t-il été refait ? Quel a été le coût ? Quels sont les critères qui ont justifié les changements ?

La Régie du logement a un seul site Internet. Son adresse : <http://www.rdl.gouv.qc.ca>

- le processus utilisé pour la conception :

Recours aux services d'une firme externe. L'information constituant un mandat important confié à la Régie, l'objectif visait à éclairer davantage les locataires et locateurs sur leurs droits et obligations en matière de bail résidentiel. La première étape de la conception a consisté à définir l'architecture du site. Des rubriques ont été identifiées : *Qui sommes-nous ?*; *Juridiction*; *Le bail*; *Foire aux questions (avec réponses)*; *Les publications*; *Où nous trouver ?* et *Communiqués de presse*. La deuxième étape de la conception a consisté à intégrer un moteur de recherche et une section «commentaires» à l'usage des clients.

- le nom de la firme ou des personnes qui ont conçu le site :

La conception du site a été faite par la compagnie Clickon Technologies dont le chargé de projet se nommait Jeff McDonald, en collaboration avec deux membres du personnel de la Régie.

- les coûts de construction du site :

Le coût de construction du site s'élève à 10 000 \$.

- le coût de l'entretien et de la mise à jour :

Pour l'exercice 2000-2001, le coût de l'entretien s'élève à 5 000 \$. Quant à la mise à jour du site, elle se fait à l'interne.

- qui est responsable du contenu sur le site :

Pierre Marchand, Responsable des communications et webmestre.

### 33. SITE INTERNET (suite)

---

- qui est autorisé à faire des modifications sur le site :  
Pierre Marchand, Responsable des communications et webmestre.
- quelle est la fréquence moyenne de mise à jour :  
Une moyenne de trois fois par mois. Toutefois, en janvier de chaque année, une mise à jour importante est faite puisqu'il faut refondre les documents visant à faciliter la négociation de la variation du loyer par les locataires et locateurs.
- le nombre de visiteurs (hits) par mois :

**Site internet de la Régie du logement**  
**Statistiques du nombre de visiteurs (hits) par mois**  
**Exercice 2000-2001**

Mois	Nombre total de sessions
avril 2000	11634
mai 2000	8617
juin 2000	10972
juillet 2000	16671
août 2000	7905
septembre 2000	11165
octobre 2000	13602
novembre 2000	14770
décembre 2000	13784
janvier 2001	33134
février 2001	41126
mars 2001	-

**SOURCE : Webtrends**

- combien de fois le site a-t-il été refait ? Quel a été le coût ? Quels sont les critères qui ont justifié les changements ?

Le site a été fait pour la première fois en 1996 : il contenait des renseignements fragmentaires sur la Régie. Il a ensuite été refait au cours de l'exercice 1998-1999 pour être terminé en mars 1999. Les critères retenus pour justifier les changements : amélioration du service d'information aux citoyens en matière de bail d'habitation en vue de favoriser l'harmonisation des relations entre locataires et propriétaires.

## 34. PROGRAMMES SPÉCIFIQUES OFFERTS AUX JEUNES

---

La réponse sera donnée par le Secrétariat à la jeunesse.



# 35. MISSION À L'ÉTRANGER

---

La réponse sera donnée par le ministère des Relations internationales.