

# ÉTUDE DES CRÉDITS 1993-1994

## Demandes de renseignements de l'opposition officielle



RÉGIE DU LOGEMENT

ÉTUDE DES CRÉDITS 1993-1994

DEMANDES DE RENSEIGNEMENTS  
DE L'OPPOSITION OFFICIELLE

(MARS 1993)

## RÉGIE DU LOGEMENT

### ÉTUDE DES CRÉDITS 1993-1994

#### DEMANDES DE RENSEIGNEMENTS DE L'OPPOSITION OFFICIELLE

##### RENSEIGNEMENTS GÉNÉRAUX

Numéros des  
questions  
posées :

1.	Organigramme	5
2.	Publications de la Régie	6
3.	Voyages hors Canada	9
4.	Dépenses en publicité	10
5.	Sondages	11
6.	Contrats de moins de 25 000 \$	12
7.	Dépenses de photocopie, télécopie, transport, hébergement et repas et participation à des congrès, colloques et sessions de type perfectionnement ou ressourcement	18
8.	Points-bonis reliés à l'utilisation de moyens de transport	19
9.	Cotisations	20
10.	Nombre et répartition de catégories de personnel	21
11.	Firmes qui louent des espaces	23
12.	Contrats attribués à des firmes de communication ou de relations publiques	24
13.	Tarifs en vigueur	25

## RENSEIGNEMENTS PARTICULIERS

Numéros des  
questions  
posées :

1. Ventilation du soutien financier 27

Note : Les questions 2 à 8 s'appliquent à la S.H.Q. 28

9. Budget des bureaux régionaux 29

10. Nombre d'employés des bureaux régionaux 30

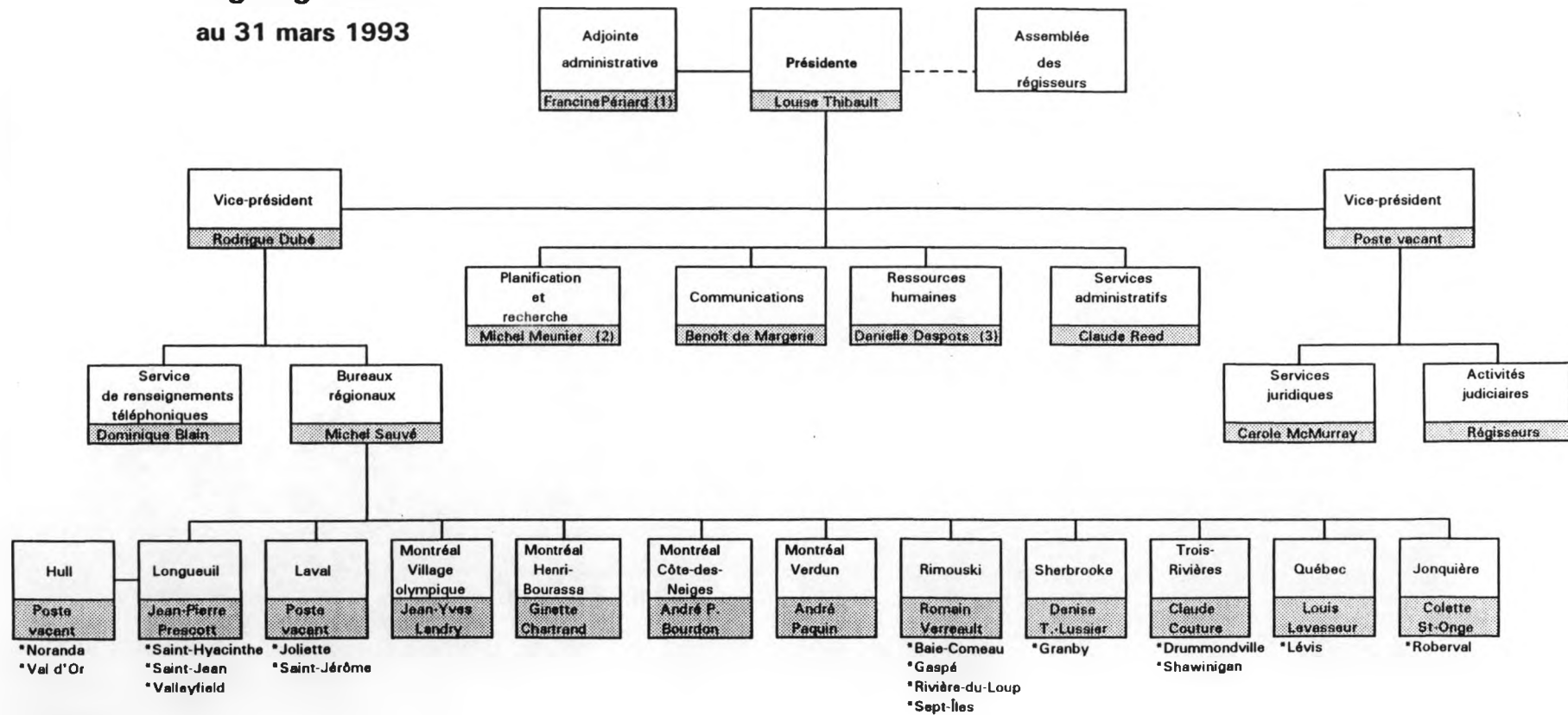
11. Dossiers reçus et dossiers traités 31

12. Nombre de bureaux régionaux fermés ou relocalisés 32

Note : Les questions 13 à 15 s'appliquent à la S.H.Q. 33

RENSEIGNEMENTS GÉNÉRAUX

# Régie du logement Organigramme au 31 mars 1993



\* Bureau satellite

(1) Responsable du traitement des plaintes logées par les citoyens

(2) Responsable de l'application de la politique gouvernementale en matière de vérification interne et d'évaluation de programmes

(3) Responsable de l'application de la politique gouvernementale concernant l'amélioration de la qualité des services aux citoyens

## 2. PUBLICATIONS RÉGULIÈRES DE LA RÉGIE DU LOGEMENT - 1992-1993

---

**NOTA BENE :** Toutes les publications ci-dessous, sauf indication contraire, sont publiées en français et en anglais. Les coûts comprennent les deux versions.

### 1. JURISPRUDENCE-LOGEMENT - 1991 (français seulement)

- Description : Périodique paraissant 5 fois l'an (4 numéros plus 1 index consolidé) qui présente, en version intégrale, une sélection de décisions de la Régie du logement et des tribunaux civils du Québec en matière de logement.
- Production : Assurée par le ministère des Communications.
- Coût : Compte tenu que la production, la gestion des abonnements et la vente de ce périodique sont assurés par le ministère des Communications, par l'entremise de Les Publications du Québec, pour l'année de publication 1991, la Régie ne débourse aucun montant pour sa production. Elle ne dispose pas des informations relatives aux coûts inhérents et aux revenus générés.
- Mode de distribution : Vendu par abonnement par Les publications du Québec (58 \$ l'abonnement 1 an  
104 \$ l'abonnement 2 ans).
- Imprimeur : Les publications du Québec

### JURISPRUDENCE-LOGEMENT - 1992

La production et la distribution des fascicules 1992 sont assurées par la Société québécoise d'information juridique (SOQUIJ). La Régie paie pour ses propres abonnements.

2. COMMENT S'ENTENDRE SUR UNE AUGMENTATION RAISONNABLE DE LOYER EN 1993

Tirage : 55 000 (version française)  
15 000 (version anglaise)

Coût d'impression : 8 020 \$

Mode de distribution : Bureaux de la Régie du logement et de  
Communication-Québec.

Imprimeur : Imprimerie La Renaissance Inc.

3. FICHES-CONSEILS - 38 titres

Tirage : 474 000 (version française)  
133 000 (version anglaise)

Coût d'impression : 26 471,48 \$

Mode de distribution : Bureaux de la Régie du logement et de  
Communication-Québec

Imprimeur : Imprimerie Auger Inc. (commande ouverte)  
Reprotech

4. LA CONVERSION EN COPROPRIÉTÉ DIVISE...

Tirage : 9 000 (version française)  
6 000 (version anglaise)

Coût d'impression : 1 599,28 \$

Mode de distribution : Bureaux de la Régie du logement, de  
Communication-Québec et Accès-Montréal

Imprimeur : Reprotech

5. ENTENDONS-NOUS, Guide des relations propriétaires-locataires

Tirage : 20 000 (version française)  
5 000 (version anglaise)

Coût d'impression : 13 325 \$

Mode de distribution : Bureaux de la Régie du logement et de  
Communications-Québec

Imprimeur : Publi Calen-art Ltée



6. DÉPLIANT - BUREAUX DE LA RÉGION MÉTROPOLITAINE DE MONTRÉAL

Tirage : 30 000 (version française)  
6 000 (version anglaise)

Coût de reprographie  
et d'impression : 4 103,43 \$

Mode de distribution : Bureaux de la Régie du logement -  
région métropolitaine de Montréal

Reprographie : Service de reprographie du  
ministère des Approvisionnements et Services

Imprimeur : Reprotech

7. VOTRE CODE POSTAL ET LA RÉGIE  
(français seulement)

Tirage : 10 000

Coût de reprographie : 400 \$ approximativement

Mode de distribution : Bureaux de la Régie du logement -  
région métropolitaine de Montréal

Reprographie : Service de reprographie du  
ministère des Approvisionnements et Services

8. AVIS SUR LA COPROPRIÉTÉ (Affiche rigide)  
(français seulement)

Tirage : 400

Coût d'impression : 2 061,60 \$

Mode de distribution : Bureaux de la Régie du logement

Imprimeur : Reprotech

### 3. LISTE DES VOYAGES HORS QUÉBEC DEPUIS LE 1ER AVRIL 1992

---

Voyage à Ottawa du 24 au 27 mai 1992.

Participation à la conférence annuelle du Conseil des tribunaux administratifs canadiens

Coût du voyage : 1 582,78 \$

Participants : M. Rodrigue Dubé  
Vice-président (membre d'organisme)  
coût du voyage : 456,16 \$

Me Francine Champigny  
Régisseure (membre d'organisme)  
coût du voyage : 1 126,62 \$

#### 4. LES DÉPENSES EN PUBLICITÉ

Les dépenses publicitaires de la Régie s'effectuent par l'entremise de Placement-Médias.

##### En 1992-1993

1. Opération publicitaire dans divers journaux de la région de Montréal au cours du mois de décembre 1992, informant la population de la fermeture du bureau situé à la Place Dupuis, 800, boulevard de Maisonneuve Est, Montréal.

- La Presse
- Le journal de Montréal
- The Gazette
- El Correo
- Les presses chinoises
- A voz de Portugal

Nous avons profité de cette campagne publicitaire pour inciter la population de la région métropolitaine à utiliser le nouveau système de réponse vocale de la Régie du logement.

Le coût s'est élevé à 15 560,07 \$

2. Opération publicitaire dans divers hebdomadaires de la région Nord de Montréal au cours du mois de mars 1993, informant la population du déménagement du bureau situé sur le boulevard Henri-Bourassa à la nouvelle adresse suivante :

Bureau Crémazie  
255, boulevard Crémazie Est  
8<sup>e</sup> étage  
Montréal (Québec)  
H2M 1L5

- Contact Laval
- Journal de Rosemont
- Nouvelles de Saint-Laurent
- Journal d'Achetsic
- Progrès de Villeray
- Progrès Nouveau-Bordeaux

Le coût est évalué à 2 937,31 \$

=====

5. LISTE DES SONDAGES EFFECTUÉS EN 1992-1993

---

Aucun.

## 6.

LISTE DES CONTRATS DE MOINS DE 25 000 \$  
OCTROYÉS PAR LA DIRECTION DES COMMUNICATIONS  
ANNÉE FINANCIÈRE 1992-1993

		TOTAL
A. Aboujaafar	Article du journal Al-Mirrat, de l'ang. vers le fran.	200,00
A. Holden	Voix - Enregistrement / service de réponse vocale automatisé	247,50
A. Karolak	Révision de texte en langue polonaise	125,00
A. Pavlov Enr	Révision de texte en langue russe	250,00
Artotech	3 contrats de trame photographique de moins de 50 \$	117,00
B.D.D.S.	Service de communicateur conseil	600,00
Blitz 24 Inc.	Abonnement annuel	295,00
	2 contrats de livraison de communiqués de presse de 101.50 \$ chacun	203,00
C. Rothman	Traduction plus éditique (Système de réponse vocale automatisé)	88,08
C. Thivierge	2 contrats de rédaction (Brochure immigrant)	1000,00
C. D. Ou	2 contrats de traduction et révision de textes en cambodgien	175,00
C.E.C. Communications Ethniques	Révision de texte en langue arabe	275,00
Caisse Chartier (Presse électronique)	Abonnement annuel	50,00
	10 facturations mensuelles	1127,46
Compo Art	Trame photographique	31,00
Compro communications Inc.	Production mensuelle de messages pré-enregistrés	1380,00

D. Landry	4 contrats inférieurs à 90 \$ pour correction d'épreuve de Jurisprudence logement	330,00
Demo Inc.	Service de revue de presse à facturation mensuelle	559,00
Édition G. Connolly	Traduction diverses. 15 contrats inférieurs à 609 \$	3263,33
Fonds des moyens de communications	Service d'un technicien pour fonctionnement d'une caméra	40,70
	Soutien technique & location d'équipements/conférence de presse	272,50
	Studio de son – technicien pour enregistrement = 4 jrs pour le service téléphonique automatisé de renseignements (STAR)	800,00
	Studio de son – Reprise messages français pour STAR	200,00
Format.ttx Enr (Éditique)	Travaux d'éditique. 1 contrat	1185,00
G. Bowers	Traduction d'un communiqué de presse	110,00
Glenn-Desjardins Talent	Voix – 2 enregistrements / service de réponse vocale automatisé	575,00
Groupe Médiagraph	Production et génération de diapositives assisté par ordinateur	459,00
H. Winter	Traduction et adaptation de textes	1543,60
J. Gagnon	Coordination de diverses activités de relation de presse 6 factures totalisant 173 heures au taux horaire de 40 \$	6940,00
J. Giguère	Service d'interprète	50,00
J.J. Blanchet	Voix – '2 enregistrements / Service de réponse vocale automatisé	700,00
Journal El Correo Inc.	Révision et correction de textes en espagnol	200,00
JURICOM	Réécriture de texte	400,00
K. Ghaani	Correction de la traduction en iranien	175,00
K.S. Hong	Révision et correction de texte en Vietnamien	150,00
K. Thithada	2 contrats pour correction et révision de traduction en laotien	162,50

K.-Y. Lu	Révision et correction de texte en chinois	300,00
Langevin & Turcotte	Travaux de conception graphique et de typographie	
	Le cahier de consultation sur le bail en 9 langues	7950,00
	Brochure "Entendons-nous"	5200,00
	Le formulaire "CALCUL 93"	2800,00
	17 contrats inférieurs à 1 800 \$	14595,00
M. Gascon	Voix - Enregistrement / Service de réponse vocale automatisé	150,00
M. Mosafa	révision et réécriture de textes en iranien	300,00
Nouvelles à la main (Presse écrite)	Service de revue de presse à facturation mensuelle	387,50
Novamo Enr.	Voix - Enregistrement / Service de réponse vocale automatisé	187,50
O.L.F.	Abonnement annuel à la Banque de terminologie du Québec	200,00
P. Cyr	Travaux de rédaction et d'édition / 2 contrats inférieurs à 600 \$	700,00
Par Écrit enr.	17 contrats inférieurs à 340 \$ pour travaux de révision et de correction d'épreuve	1520,00
Prima Télématic (STAR)	8 contrats inférieurs à 4 750 \$ pour le développement et réalisation d'un système de réponse vocale automatisé	25315,25
R. Lamontagne	Voix - Enregistrement / Service de réponse vocale automatisé	450,00
Regroupement des organismes du Montréal ethnique pour le logement (R.O.M.E.L.)	Un contrat de formation d'intervenants en milieu ethnique	2225,00
T. Santos	Révision de texte en langue portugaise	200,00
Telbec	Envoi de communiqués de presse à facturation mensuelle	613,37
Traductions B. & B.	5 contrats inférieurs à 975 \$ pour travaux de traduction	3882,00
Y. Zakharov	Travaux de traduction et d'édition en russe	130,00

**LISTE DES CONTRATS DE MOINS DE 25 000 \$  
OCTROYÉS PAR D'AUTRES DIRECTIONS**

		<b>TOTAL</b>
Barreau du Québec	Cours de perfectionnement	945,00
E.N.A.P.	Cours de perfectionnement	3575,00
Collège Marie-Victorin	Cours de perfectionnement	1100,00
Cose Inc.	Cours de perfectionnement	783,00
Fédération de l'informatique du Québec	Cours de perfectionnement	120,00
Informatique Multi-Hexa	Cours de perfectionnement	5537,00
Canadian Comprehensive Auditing Foundation	Cours de perfectionnement	750,00
Institut d'informatique L. Q. Inc.	Cours de perfectionnement	245,00
Institut de la Gestion financière	Cours de perfectionnement	110,00
Association canadienne d'habitation et de rénovation	Cours de perfectionnement	425,00
Sécur	Cueillette de fonds	16429,53
Sylvain Quenneville	Installation de câbles informatiques	506,25
CEDROM Technologies	Programmation et installation de logiciels	5600,00
Société conseil Genotech Inc.	Cours de perfectionnement	885,00
Prime Learning Canada Inc.	Cours de perfectionnement	165,00
Commission scolaire catholique de Sherbrooke-Centre	Cours de perfectionnement	110,00



Association du Barreau canadien		
Division du Québec	Cours de perfectionnement	273.15
Marc Beaulieu en fidéicomis		
Commission administrative des		
Régimes de retraite et d'ass.	Cours de pré-retraite	280.00
Société de droit administratif		
du Québec	Cours de perfectionnement	85.36
SOQUIJ	Services juridiques	62.50
UQUAM	Service conseil en analyse de textes par ordinateur	1187.50
Service informatiques		
Micro-Textes	Transcription de textes	510.00
RODMAR	Conception de formulaires	3641.60
André Bergeron & Associés	Huissiers	109.02
Pierre Bock	"	114.10
W N Poulin & Associés	"	11.88
Alphedor Cournoyer & Associé	"	95.30
René Bertrand	"	20.70
Bernard Lévesque	"	32.71
Boisvert, Pouliot & Associés	"	328.64
Villeneuve, Miller, Lortie, Golden, Guralnick & Associés	"	3655.06
Dompierre & Associés	"	73.20
Proteau & Associés	"	194.32
Bellavance, Durand & Associé	"	1916.74
Paquette & Associés	"	6350.49
Soucy, Bruchési, Toulouse & Associés	"	368.92

<b>Pelletier, Bernier &amp; Martimbau Huissiers</b>		<b>611,86</b>
Etude Pierre Roy	"	155,70
Robert Trudel & Associés	"	8,90
Yves Crépeau & Associés	"	10,90
Codère, Plante, Wills Donahue & Associés	"	208,52
Trépanier & Associés	"	126,70
Alain Bouteille	"	159,94
Etude De Repentigny & Assoc	"	161,20
Honic, Pilon, Water & Associés	"	1524,82
Gaétan Houle	"	12,00

---

7. LE MONTANT, POUR L'ANNÉE 1992-1993, DE LA PHOTOCOPIE,  
DE LA TÉLÉCOPIE (FAX); DU REMBOURSEMENT DU TRANSPORT, DE  
L'HÉBERGEMENT ET DES REPAS ET DES DÉPENSES APPLICABLES  
A LA PARTICIPATION A DES CONGRES, DES COLLOQUES ET DES  
SESSIONS DE RESSOURCEMENT

---

<u>Catégorie</u>	<u>Coût</u>
Photocopie (12 mois)	35 814,00 \$
Télécopie (Fax) (12 mois)	20 338,00 \$
Remboursement des frais de transport	150 306,00 \$
Remboursement des frais de repas et d'hébergement	115 430,00 \$
Dépenses applicables à la participation à des congrès, des colloques et des sessions de type perfectionnement et ressourcement :	
a) au Québec	42 465,00 \$
b) à l'extérieur du Québec	1 583,00 \$

8. NOMBRE DE POINTS-BONIS ET LEUR VALEUR MONÉTAIRE RELIÉS  
A L'UTILISATION DE MOYENS DE TRANSPORT ET DE SERVICES  
CONNEXES QUI ONT ÉTÉ TOUCHÉS ET RETOURNÉS  
PAR L'UTILISATEUR A L'ORGANISME

---

23 485 points-bonis ont été touchés. Ces points-bonis valant environ 400 \$ n'ont pas été utilisés.

#### 9. COTISATIONS PAYÉES PAR L'EMPLOYEUR

---

Aucune cotisation de cette nature n'a été remboursée par la Régie.

10. LE NOMBRE ET LA RÉPARTITION DU PERSONNEL FÉMININ,  
DES PERSONNES HANDICAPÉES ET DES COMMUNAUTÉS CULTURELLES  
DE LA RÉGIE DU LOGEMENT POUR CHAQUE CATÉGORIE D'EMPLOIS  
(CADRES, PROFESSIONNELS, FONCTIONNAIRES, ETC.)

AU 31 MARS 1993		NOMBRE	%
Hors cadres	Hommes	21	52,5
	Femmes	19	47,5
	Total	40	100
Cadres supérieurs	Hommes	6	85,7
	Femmes	1	14,3
	Total	7	100
Cadres intermédiaires	Hommes	3	75,0
	Femmes	1	25,0
	Total	4	100
Professionnels	Hommes	16	45,7
	Femmes	19	54,3
	Total	35	100
PBTA	Hommes	44	21,7
	Femmes	169	83,3
	Total	203	100
Effectifs réguliers	Hommes	90	30,1
	Femmes	209	69,9
	Total	299	100
Effectifs occasionnels	Hommes	6	31,6
	Femmes	13	68,4
	Total	19	100
TOTAL	Hommes	96	30,2
	Femmes	222	69,8
	Total	318	100

PRÉVISIONS POUR 1993-1994 : 1<sup>o</sup> maintenir à leur niveau actuel, les proportions hommes/femmes chez les professionnels, fonctionnaires et hors-cadres. Ces proportions sont en accord avec les objectifs gouvernementaux fixés à ce sujet.

2<sup>o</sup> selon les emplois disponibles et en respectant le principe du mérite en matière de sélection du personnel dans la fonction publique, procéder à l'engagement de femmes à titre de cadre supérieur et de cadre intermédiaire.

## RÉGIE DU LOGEMENT

### ÉGALITÉ EN EMPLOI : PRÉSENCE DES PERSONNES HANDICAPÉES ET DES COMMUNAUTÉS CULTURELLES AU 31 MARS 1993

	Personnes handicapées		Communautés culturelles	
	Nombre	%	Nombre	%
Effectifs réguliers <sup>(1)</sup>	7	2,3	9	3,0
Effectifs occasionnels	1	5,3	5	26,3
Total	8	2,5	14	4,4

(1) Effectifs réguliers incluant les hors-cadres, c'est-à-dire le personnel nommé en vertu d'une autre loi que celle sur la fonction publique.

PRÉVISIONS POUR 1993-1994 : En fonction du nombre de postes disponibles pour dotation en 1993-1994, la Régie du logement s'est fixée comme objectif de maintenir cette proportion de personnes handicapées à 2,5% mais pour le seul personnel régulier nommé selon la Loi sur la fonction publique et d'accroître à 3,4% celle des membres des communautés culturelles pour cette même clientèle. Les objectifs gouvernementaux sont de l'ordre de 2% pour les personnes handicapées et de 3,4%, en 1994, pour les membres des communautés culturelles.

11. A L'EXCLUSION DE LA S.I.Q., LISTE DES FIRMES EN 1992-1993  
QUI LOUENT DES ESPACES

---

La Régie du logement a négocié des ententes d'occupation avec la S.I.Q. pour tous ses locaux.



12. LISTE DES CONTRATS ATTRIBUÉS À DES FIRMES DE  
COMMUNICATIONS ET DE RELATIONS PUBLIQUES  
EN 1992-1993

---

- 1- Service de communicateur conseil pour le développement d'une stratégie de communication ponctuelle.

Durée du contrat : 4 heures

Coût : 600 \$

Firme : Bazin, Dumas, Dupré, Sormany  
Communicateurs-conseils

13. LISTE DES TARIFS EN VIGUEUR DE L'EXERCICE 1992-1993

---

La Régie ne perçoit pas de revenus de droits et permis.

RENSEIGNEMENTS PARTICULIERS

# 1. VENTILATION DÉTAILLÉE DU SOUTIEN FINANCIER 1992-93

---

La Régie du logement n'accorde aucun soutien financier et n'effectue aucun versement de transfert à quelque organisme que ce soit, ni n'en reçoit. Elle ne dispose que de crédits, principalement pour traitements, tels que détaillés au Livre des crédits.

2. A 8.

---

Les questions 2 à 8 s'appliquent à la S.H.Q.

9. BUDGET DE CHACUN DES BUREAUX RÉGIONAUX DE LA  
RÉGIE DU LOGEMENT AU 31 MARS 1993  
(EN 000 \$) <sup>1</sup>

---

BUREAUX RÉGIONAUX	BUDGET DES TRAITEMENTS
Hull	238,5
Jonquière	222,8
Laval	414,8
Longueuil	607,9
Montréal-Est	489,0
Montréal-Nord	363,5
Montréal-Centre	355,0
Montréal-Sud-Ouest	239,2
Montréal-Ouest	492,7
Québec	739,8
Rimouski	267,7
Sherbrooke	303,3
Trois-Rivières	296,5

<sup>1</sup> Il s'agit de budgets de traitements seulement. Les autres budgets ne sont pas ventilés par bureau.

Dans le cas du bureau de Montréal-Centre, il s'agit des budgets du 1<sup>er</sup> avril 1992 au 18 décembre 1992, soit la date de fermeture de ce bureau.

10. NOMBRE D'EMPLOYÉS OCCASIONNELS ET PERMANENTS  
DANS CHACUN DES BUREAUX RÉGIONAUX DE LA  
RÉGIE DU LOGEMENT AU 31 MARS 1993 <sup>1</sup>

BUREAUX RÉGIONAUX	EFFECTIFS OCCASIONNELS	EFFECTIFS PERMANENTS (RÉGULIERS)	TOTAL
Hull	0	8	8
Jonquière	0	7	7
Laval	0	13	13
Longueuil	2	19	21
Montréal-Est	0	23	23
Montréal-Nord	2	17	19
Montréal-Sud-Ouest	0	10	10
Montréal-Ouest	2	17	19
Québec	5	23	28
Rimouski	1	9	10
Sherbrooke	1	9	10
Trois-Rivières	0	12	12
ENSEMBLE DU QUÉBEC	13	167	180

<sup>1</sup> A l'exclusion des régisseurs.

11. NOMBRE DE DOSSIERS RECUS ET DE DOSSIERS TRAITÉS  
DANS CHACUN DES BUREAUX RÉGIONAUX DE LA RÉGIE DU  
LOGEMENT 1<sup>er</sup> JANVIER 1992 AU 31 DÉCEMBRE 1992. \*

BUREAUX RÉGIONAUX	DOSSIERS (DEMANDES) REÇUS	DOSSIERS (DEMANDES) TRAITÉS
Hull	3966	4328
Jonquière	1391	1519
Laval	7350	7820
Longueuil	9456	9781
Montréal-Est	9056	9022
Montréal-Nord	6047	6023
Montréal-Centre	8437	9790
Montréal-Sud-Ouest	5521	5507
Montréal-Ouest	11418	13474
Québec	8558	8810
Rimouski	1807	1894
Sherbrooke	3544	3663
Trois-Rivières	2543	2633
ENSEMBLE DU QUÉBEC	79094	84264

\* Il s'agit de demandes susceptibles d'être entendues par des régisseurs. Elles ne comprennent pas les demandes d'information (faites au comptoir ou au téléphone) et les interventions de médiation ou de conciliation.



12. NOMBRE DE BUREAUX RÉGIONAUX FERMÉS  
OU RELOCALISÉS AU COURS DE  
L'EXERCICE 1992-1993

---

Bureau fermé :

- a) La Régie a fermé son bureau de Montréal-Centre le 18 décembre 1992.
- b) Le bureau était situé à la Place Dupuis à Montréal.
- c) La Régie, ayant observé une réduction moyenne de 25% du nombre de visiteurs dans ses bureaux situés sur l'Ile de Montréal, a revu sa façon de dispenser ses services sur l'Ile et a décidé de fermer son bureau de Montréal-Centre.

Cette réduction de l'affluence aux bureaux de la Régie est principalement due à la restructuration et à la mécanisation de ses services de renseignements téléphoniques qui ont permis d'en accroître la performance.

- d) La fermeture de ce bureau permettra à la Régie des économies annuelles de 135 000 \$ au titre des traitements et de 115 000 \$ pour les loyers.

En ce qui concerne les loyers, il convient également de signaler que la baisse d'affluence a en outre permis à la Régie de réduire de 630 m. ses besoins additionnels en superficie locative tel qu'approuvé par le ministère des Approvisionnement et services. Ces besoins additionnels auraient nécessités des déboursés additionnels d'environ 140 000 \$ annuellement.

Bureaux relocalisés :

- Le bureau régional de Hull a été relocalisé du 170, rue Hôtel de Ville à Hull au 200, rue Montcalm à Hull. Cette relocalisation a eu lieu le 1er mai 1992 et a été rendue nécessaire par un besoin d'espace additionnel.
- Le bureau local de St-Jérôme a pour sa part été relocalisé dans le même édifice (au 85, de Martigny Ouest à St-Jérôme) le 13 novembre 1992 avec accroissement d'espace.

13, 14 ET 15.

---

Les questions 13, 14 et 15 s'appliquent à la S.H.Q.