

**Rapport statistique sur la clientèle
des programmes d'assistance sociale**

JUILLET 2011

Adresse internet
www.mess.gouv.qc.ca/statistiques

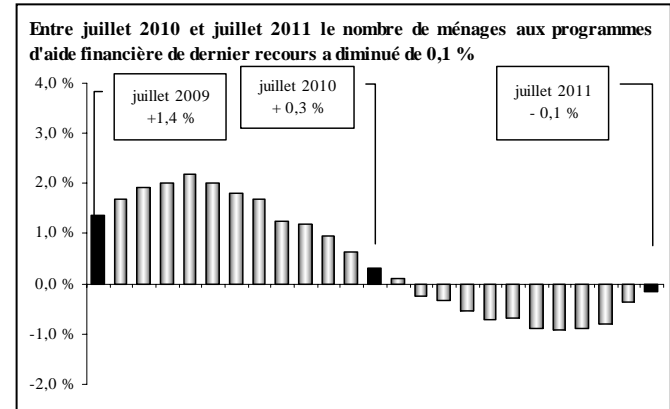
Direction de la statistique
Direction générale adjointe de la recherche, de l'évaluation et de la statistique
Ministère de l'Emploi et de la Solidarité sociale
425, St-Amable, 4e étage
Québec (Québec)
G1R 4Z1

**PORTRAIT DES MÉNAGES PRESTATAIRES
 DES PROGRAMMES D'AIDE FINANCIÈRE DE DERNIER RECOURS**

Données officielles de juillet 2011 et estimations jusqu'en septembre 2011

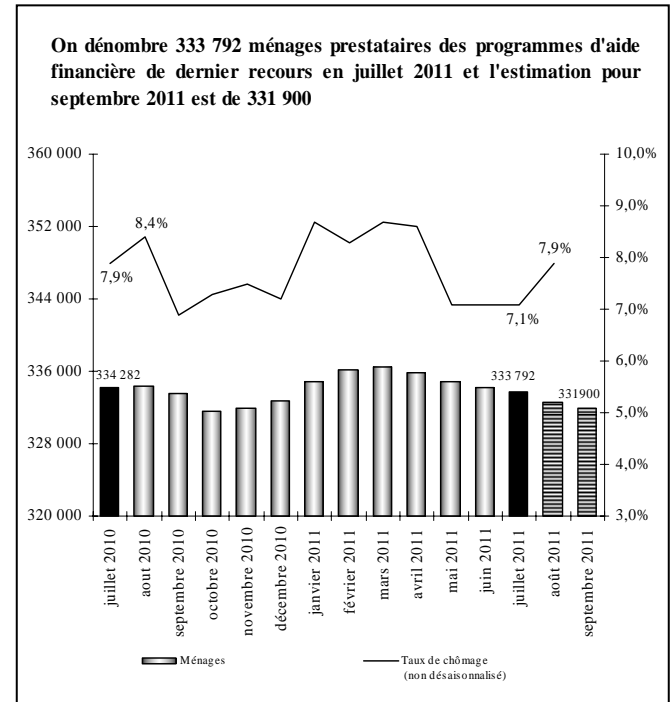
Comparaison entre juillet 2011 et juillet 2010 :

- ▶ En juillet 2011, on compte 333 792 ménages présents aux programmes d'aide financière de dernier recours, ce qui représente une diminution de 490 ménages (↓ 0,1 %) par rapport à juillet 2010. À titre de comparaison, on observait une hausse du nombre de ménages à la même période l'année dernière (↑ 0,3 % en juillet 2010 par rapport à juillet 2009).
- ▶ En juillet 2011, il y a 367 616 adultes (↓ 2 266 ou ↓ 0,6 %) et 111 915 enfants (↓ 2 317 ou ↓ 2,0 %).
- ▶ En juillet 2011, on dénombre 479 531 prestataires, soit 4 583 de moins qu'à pareille date l'an dernier (↓ 0,9 %). À titre de comparaison, on observait à peu près pas de variation à la même période l'année dernière (484 114 en juillet 2010 comparativement à 484 124 en juillet 2009).
- ▶ En juillet 2011, l'aide moyenne versée est de 708,61 \$ par ménage, l'aide totale versée se chiffrant à 236,5 millions de dollars (↓ 4,2 million ou ↓ 1,8 %).



Estimations pour septembre 2011 :

- ▶ Entre août et septembre 2011, l'estimation présente une baisse de 700 ménages prestataires des programmes d'aide financière de dernier recours (↓ 600 ménages au Programme d'aide sociale et ↓ 100 ménages au Programme de solidarité sociale). L'estimation du mois de septembre 2011 se base sur l'évolution du nombre de chèques ou dépôts directs émis le 1^{er} septembre 2011 par rapport au 1^{er} août 2011 (↓ 1 323 chèques) ainsi que sur la tendance observée pour la même période dans les années antérieures.
- ▶ Cette évolution à la baisse du nombre mensuel de ménages se traduit par une diminution de 900 adultes et de 800 enfants, correspondant à une baisse estimée de 1 700 prestataires entre août 2011 et septembre 2011.

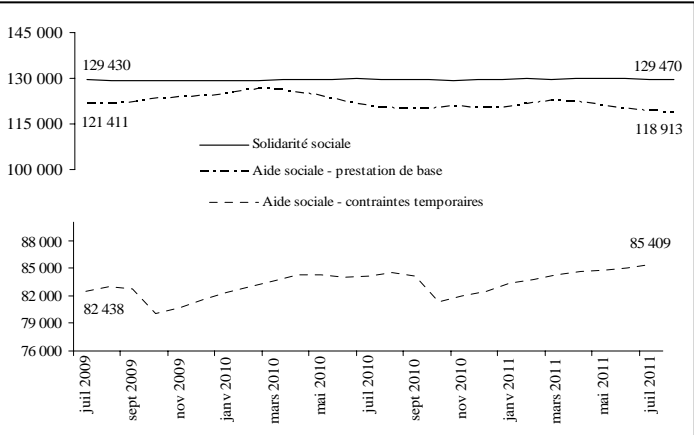


Observation du taux de chômage :

- ▶ Entre août 2010 et août 2011, le taux de chômage (données non désaisonnalisées) a diminué passant de 8,4 % à 7,9 %. Par ailleurs, on constate une augmentation de quelque 45 000 emplois par rapport à août 2010.

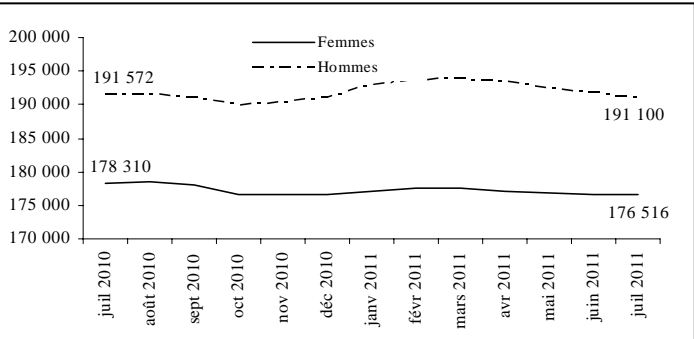
Répartition des ménages prestataires selon le programme :

- ▶ En juillet 2011, on compte 204 322 ménages prestataires du Programme d'aide sociale, soit 61,2 % de l'ensemble des 333 792 ménages prestataires des programmes d'aide financière de dernier recours.
 - Cela représente une baisse de 0,1 % par rapport à l'année précédente.
 - Ces ménages représentent 228 918 adultes et 102 252 enfants pour un total de 331 170 prestataires. Ces derniers sont en baisse de 1,1 % par rapport à l'an dernier (↓ 3 528 prestataires) alors qu'on y observait plutôt une légère hausse de 0,1 % en juillet 2010 (par rapport à juillet 2009).
 - 58,2 % des ménages prestataires du Programme d'aide sociale reçoivent seulement une prestation de base alors que 41,8 % reçoivent en plus une allocation pour contraintes temporaires.
 - En juillet 2011, l'aide moyenne versée aux ménages prestataires du Programme d'aide sociale est de 640,61 \$, l'aide totale versée se chiffrant à 130,9 millions de dollars.
- ▶ En juillet 2011, on dénombre 129 470 ménages prestataires du Programme de solidarité sociale, soit 38,8 % de l'ensemble des ménages prestataires des programmes d'aide financière de dernier recours.
 - Cela représente une baisse de 0,2 % par rapport à l'année précédente alors qu'en juillet 2010 on y observait plutôt une hausse de 0,2 % par rapport à juillet 2009.
 - En juillet 2011, il y a 138 698 adultes et 9 663 enfants au Programme de solidarité sociale, pour un total de 148 361 prestataires. Ces derniers sont en baisse de 0,7 % par rapport à l'an dernier comparativement à - 0,2 % en juillet 2010 (par rapport à juillet 2009).
 - En juillet 2011, l'aide moyenne versée aux ménages prestataires du Programme de solidarité sociale est de 815,92 \$, l'aide totale versée se chiffrant à 105,6 millions de dollars.



Situation des femmes aux programmes d'aide financière de dernier recours en juillet 2011 :

- ▶ Les femmes représentent 48,0 % de l'ensemble des 367 616 adultes prestataires des programmes d'aide financière de dernier recours en juillet 2011.
 - Chez les jeunes âgés de moins de 25 ans, les femmes représentent 50,7 % de l'ensemble des jeunes adultes prestataires.
- ▶ Depuis quelques années, le nombre de femmes est toujours moins élevé que le nombre d'hommes (176 516 femmes contre 191 100 hommes en juillet 2011). Entre juillet 2010 et juillet 2011, on constate que la diminution du nombre de femmes prestataires (↓ 1,0 %) est plus importante que celle du nombre d'hommes (↓ 0,2 %).



PORTRAIT DES ADULTES PRESTATAIRES DU PROGRAMME D'AIDE SOCIALE

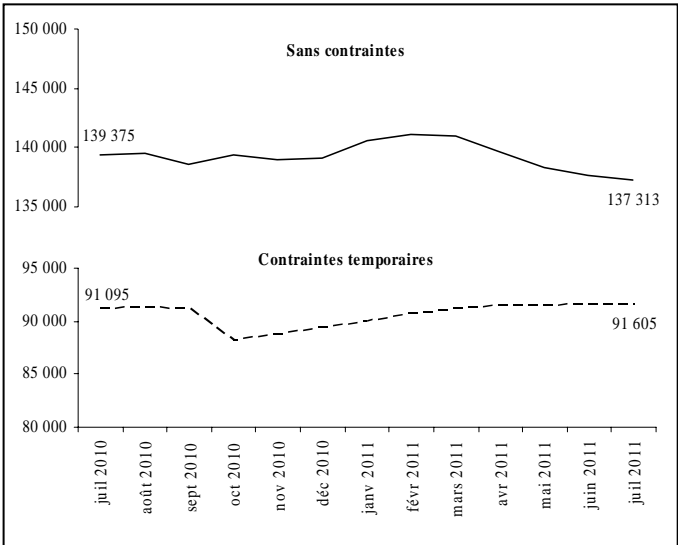
Données officielles de juillet 2011

En juillet 2011, on dénombre 228 918 adultes prestataires du Programme d’aide sociale.

Situation des adultes prestataires en fonction du type de contraintes à l’emploi en juillet 2011 :

- Comparativement à l'année précédente, le nombre d'adultes *sans contraintes* a diminué de 2 062 (passant de 139 375 à 137 313 ou ⬇ 1,5 %). Ceux-ci représentent 60,0 % de l’ensemble des adultes prestataires du Programme d’aide sociale.
- Les adultes avec *contraintes temporaires* – principalement pour raisons de santé, d’âge, de grossesse et de charge d'enfants âgés de moins de cinq ans ou handicapés – ont enregistré une hausse de 0,6 % (passant de 91 095 à 91 605). Ils représentent 40,0 % de l’ensemble des adultes prestataires du Programme d’aide sociale.
- La durée moyenne de présence cumulative des adultes avec contraintes temporaires s’établit à 11 ans et demi (138,5 mois) alors que celle des adultes sans contraintes à l’emploi est de 9 ans (109,1 mois). L’écart observable est principalement lié au fait que les adultes avec contraintes pour raison d’âge (55 ans et plus) cumulent en moyenne plus de 16 ans à l’aide financière de dernier recours (194,0 mois).
- Les femmes sont plus nombreuses chez les adultes avec contraintes temporaires (63,0 % comparativement à 38,1 % chez ceux qui ne présentent aucune contrainte à l’emploi), principalement en raison de la présence d’enfants à charge âgés de moins de cinq ans.
- La diminution importante du nombre d’adultes avec contraintes temporaires, survenue entre les mois de septembre et d’octobre 2010, s’explique principalement par la perte de l’allocation pour contraintes temporaires chez les familles dont l’enfant a atteint l’âge de cinq ans avant le 1^{er} octobre.

Adultes prestataires du Programme d'aide sociale	Juillet 2011	Taux de variation annuelle
Sans contraintes	137 313	- 1,5 %
Contraintes temporaires	91 605	0,6 %
TOTAL	228 918	- 0,7 %



Situation des jeunes âgés de moins de 25 ans en juillet 2011 :

- On dénombre 24 656 jeunes âgés de moins de 25 ans au Programme d’aide sociale, soit 10,8 % de l’ensemble des adultes prestataires du programme.
- Entre les mois de juillet 2010 et de juillet 2011, le nombre de jeunes adultes âgés de moins de 25 ans a diminué de 112 (⬇ 0,5 %).
- 34,1 % des jeunes âgés de moins de 25 ans présentent des contraintes temporaires à l’emploi. Parmi ceux-là, 85,6 % ont des enfants à charge âgés de moins de cinq ans ou sont des femmes enceintes, et 13,7 % invoquent des problèmes temporaires liés à la santé.

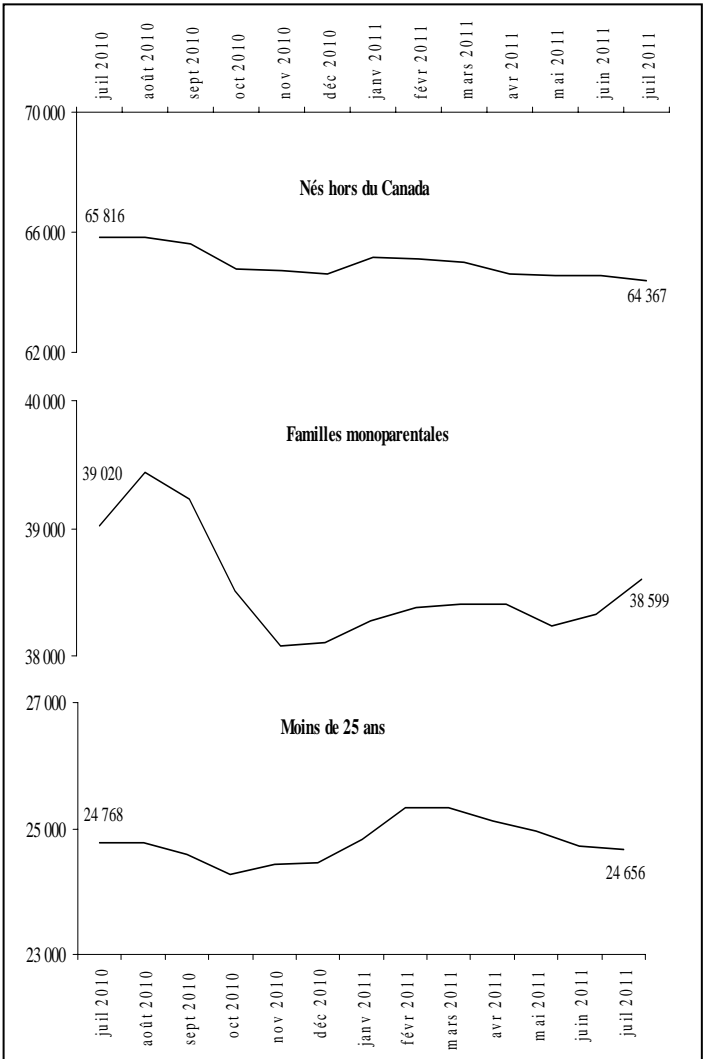
Situation des chefs de familles monoparentales en juillet 2011 :

- On compte 38 599 familles monoparentales au Programme d’aide sociale. Les chefs de ces familles représentent, en juillet 2011, 16,9 % de l’ensemble des adultes prestataires du programme.
- En un an, soit entre les mois de juillet 2010 et de juillet 2011, le nombre de familles monoparentales a diminué de 421 (⬇ 1,1 %).
- La place qu'elles occupent parmi l'ensemble des ménages est passée de 19,1 % en juillet 2010 à 18,9 % en juillet 2011.
- 56,1 % des chefs de familles monoparentales au Programme d’aide sociale présentent des contraintes temporaires à l’emploi. La principale raison invoquée (78,6 %) est la présence d’enfants à charge de moins de cinq ans (incluant les cas de grossesse).

Situation des adultes nés hors du Canada en juillet 2011 :

- On compte 64 367 adultes nés hors du Canada et prestataires du Programme d’aide sociale, soit 1 449 adultes de moins que l’an dernier (⬇ 2,2 %).
- Leur proportion parmi l’ensemble des adultes prestataires du programme a diminué entre les mois de juillet 2010 et de juillet 2011 passant de 28,6 % à 28,1 %.
- 69,6 % des adultes prestataires du Programme d’aide sociale nés hors du Canada sont au pays depuis trois ans et plus, alors que les nouveaux arrivants (moins de trois ans) et les revendicateurs du statut de réfugié représentent 30,4 % de l’ensemble des adultes prestataires du programme qui sont nés hors du Canada.

	Juillet 2010	Juillet 2011	Taux de variation annuelle
Jeunes de moins de 25 ans	24 768	24 656	- 0,5 %
Familles monoparentales	39 020	38 599	- 1,1 %
Adultes nés hors du Canada	65 816	64 367	- 2,2 %
TOTAL des adultes	230 470	228 918	- 0,7 %



PORTRAIT DES ADULTES PRESTATAIRES DU PROGRAMME DE SOLIDARITÉ SOCIALE

Données officielles de juillet 2011

En juillet 2011, on dénombre 138 698 adultes prestataires du Programme de solidarité sociale.

Situation des adultes prestataires en fonction du type de contraintes à l'emploi en juillet 2011 :

- ▶ Les adultes prestataires du Programme de solidarité sociale présentent des contraintes sévères dans la presque totalité des cas (130 849 ou 94,3 %). Pour ce qui est des 5,7 % restant, ils ne présentent pas de contraintes sévères à l'emploi mais sont admis au programme en raison de la présence d'un conjoint avec contraintes sévères.
- La durée moyenne de présence cumulative des adultes prestataires du Programme de solidarité sociale s'établit à plus de 19 ans (230,9 mois).

Répartition selon le type de diagnostic médical en juillet 2011 :

- ▶ Les principaux types de diagnostics médicaux chez les 130 849 adultes prestataires présentant des contraintes sévères à l'emploi sont par ordre d'importance:
- 41,9 % pour les problèmes liés à la santé mentale;
- 35,1 % pour les problèmes d'ordre physique, auditif, visuel ou de la parole;
- 19,5 % pour les problèmes d'ordre intellectuel ou de l'apprentissage;
- 3,5 % pour les autres diagnostics.

Autres caractéristiques des adultes prestataires en juillet 2011 :

- ▶ Les caractéristiques des adultes prestataires du Programme de solidarité sociale ne varient pas beaucoup au fil des mois. Ainsi, en juillet 2011 :
- 83,6 % sont des personnes seules;
- 47,9 % sont des femmes;
- 67,7 % sont âgés de 45 ans et plus, et 6,1 % ont moins de 25 ans;
- 77,0 % cumulent 10 ans et plus de présence à l'aide de dernier recours;
- 92,1 % sont nés au Canada;
- 91,0 % sont présents à l'aide financière de dernier recours depuis au moins deux ans sans interruption.

PORTRAIT DES PARTICIPANTS AU PROGRAMME ALTERNATIVE JEUNESSE

Données officielles de juillet 2011

En juillet 2011, on dénombre 6 540 jeunes participants au Programme alternative jeunesse. Parmi eux, 5 479 (83,8 %) reçoivent une allocation jeunesse d'un montant mensuel moyen de 601,85 \$.

Caractéristiques des participants en juillet 2011 :

- ▶ Les caractéristiques, en début de participation, des participants à Alternative jeunesse sont les suivantes :
- ce sont pour la plupart des personnes seules (5 271 ou 80,6 %);
- ce sont le plus souvent des hommes (3 256 ou 49,8 %);
- ils sont âgés de 20,4 ans en moyenne;
- la majorité est sans contraintes à l'emploi (5 387 ou 82,4 %);
- la plupart sont nés au Canada (5 744 ou 87,8 %).

PORTRAIT DES PRESTATAIRES DES PROGRAMMES D'AIDE FINANCIÈRE DE DERNIER RECOURS PARTICIPANT AUX PROGRAMMES D'AIDE ET D'ACCOMPAGNEMENT SOCIAL

Données officielles de juillet 2011

En juillet 2011, on dénombre 3 129 prestataires participant aux programmes d'aide et d'accompagnement social. Parmi ces prestataires, 163 (5,2 %) sont au Programme Devenir, 1 106 (35,3 %) sont au Programme Interagir, 102 (3,3 %) sont au Programme Réussir et 1 758 (56,2 %) sont au Programme Action.

Caractéristiques des participants en juillet 2011 :

- 74,5 % de ces participants sont au Programme de solidarité sociale ;
- ils présentent majoritairement des contraintes sévères à l'emploi (2 304 ou 73,6 %) ;
- ce sont pour la plupart des personnes seules (2 734 ou 87,4 %) ;
- les femmes (1 519 ou 48,5 %) sont légèrement moins nombreuses que les hommes (1 610 ou 51,5 %) ;
- ils sont âgés en moyenne de 42,8 ans;
- en moyenne, la durée cumulative de présence à l'aide financière de dernier recours est de plus de 16 ans (194,0 mois).

TAUX D'ASSISTANCE SOCIALE AU QUÉBEC

Données officielles de juillet 2011

Le taux d'assistance sociale de la clientèle des programmes d'assistance sociale âgée de 0 à 64 ans est resté stable à 7,2 % entre les mois de juin et de juillet 2011. En comparaison avec l'année dernière, le taux d'assistance sociale chez les 0 à 64 ans a baissé de 0,1 point de pourcentage, passant de 7,3 % en juillet 2010 à 7,2 % en juillet 2011.

Entre juillet 2010 et juillet 2011, le taux d'assistance sociale est passé de 7,3 % à 7,2 % chez les 18 à 64 ans et de 7,5 % à 7,3 % chez les 0 à 17 ans.

Les régions ayant les taux d'assistance sociale les plus élevés chez les 0 à 64 ans en juillet 2011 sont :

- Île-de-Montréal (10,6 %) ;
- Mauricie (10,2 %) ;
- Gaspésie – Îles-de-la-Madeleine (9,6 %) ;

La moyenne mobile (12 derniers mois) du taux d'assistance sociale chez les 0 à 64 ans est à 7,3 %.

Table des matières

Tableau 1	Page
Évolution de la clientèle prestataire des programmes d'aide financière de dernier recours et du montant des prestations versées aux ménages, 2010-2011 et 2011-2012	1-2
Répartition de la clientèle prestataire selon le programme, la situation familiale, le type de résidence et la région administrative, juillet 2011	1-2
Répartition de la clientèle prestataire supplémentée selon la source de revenu, juillet 2011	1-2
Répartition de la clientèle nouvellement admise selon la raison de la demande, juillet 2011	1-2
Tableau 2	
Évolution du nombre d'adultes prestataires des programmes d'aide financière de dernier recours selon le type de clientèle, 2010-2011 et 2011-2012	
Répartition des adultes prestataires des programmes d'aide financière de dernier recours selon certaines caractéristiques, juillet 2011	3-4
Tableau 3	
Évolution du nombre d'adultes prestataires du Programme d'aide sociale selon le type de clientèle, 2010-2011 et 2011-2012	5-6
Répartition des adultes prestataires du Programme d'aide sociale selon certaines caractéristiques, juillet 2011	5-6
Tableau 4	
Évolution du nombre d'adultes prestataires du Programme de solidarité sociale selon le type de clientèle, 2010-2011 et 2011-2012	7-8
Répartition des adultes prestataires du Programme de solidarité sociale selon certaines caractéristiques, juillet 2011	7-8
Tableau 5	
Évolution du nombre de participants au Programme alternative jeunesse, 2010-2011 et 2011-2012	9
Répartition des participants au Programme alternative jeunesse selon certaines caractéristiques, juillet 2011	9
Tableau 6	
Évolution du nombre d'adultes prestataires des programmes d'aide financière de dernier recours qui reçoivent une allocation de soutien, 2010-2011 et 2011-2012	10-11
Répartition des adultes prestataires qui reçoivent une allocation de soutien selon certaines caractéristiques, juillet 2011	10-11
Tableau 7	
Évolution du taux d'assistance sociale au Québec, 2010-2011 et 2011-2012	12
Taux d'assistance sociale selon les régions, juillet 2011	12
Notes relatives aux tableaux	13-14
Lexique	15-17

Tableau 1

Évolution de la clientèle prestataire des programmes d'aide financière de dernier recours et du montant des prestations versées aux ménages, 2010-2011 et 2011-2012

(e) : estimations

	Nombre de ménages	var. ann.	Nombre d'adultes	Nombre d'enfants	Nombre de prestataires	var. ann.	Prestation moyenne versée ¹⁰	Prestations totales versées (milliers) ¹⁰
Nombre de dossiers actifs ¹ à l'ensemble des programmes								
moyenne 2009-2010	335 105	1,4 %	371 501	114 647	486 148	1,2 %	717,57 \$	240 461,1 \$
avril 2010	338 853	1,2 %	375 337	115 107	490 444	1,0 %	718,96 \$	243 621,6 \$
mai 2010	337 518	1,0 %	373 840	114 953	488 793	0,8 %	718,91 \$	242 645,7 \$
juin 2010	335 461	0,6 %	371 408	114 497	485 905	0,4 %	719,68 \$	241 423,5 \$
juillet 2010	334 282	0,3 %	369 882	114 232	484 114	0,0 %	720,24 \$	240 762,0 \$
août 2010	334 332	0,1 %	370 076	115 302	485 378	-0,2 %	738,51 \$	246 907,0 \$
septembre 2010	333 476	-0,3 %	368 896	114 511	483 407	-0,5 %	720,24 \$	240 182,2 \$
octobre 2010	331 562	-0,3 %	366 533	112 827	479 360	-0,8 %	719,82 \$	238 665,0 \$
novembre 2010	331 890	-0,5 %	366 842	111 367	478 209	-1,0 %	718,07 \$	238 319,3 \$
décembre 2010	332 692	-0,7 %	367 670	111 614	479 284	-1,2 %	717,86 \$	238 826,3 \$
janvier 2011	334 922	-0,7 %	370 084	112 418	482 502	-1,3 %	726,90 \$	243 455,1 \$
février 2011	336 086	-0,9 %	371 092	112 538	483 630	-1,5 %	726,38 \$	244 125,1 \$
mars 2011	336 420	-0,9 %	371 351	112 417	483 768	-1,6 %	727,01 \$	244 579,3 \$
moyenne 2010-2011	334 791	-0,1 %	370 251	113 482	483 733	-0,5 %	722,72 \$	241 959,3 \$
avril 2011	335 835	-0,9 %	370 468	112 170	482 638	-1,6 %	727,81 \$	244 424,8 \$
mai 2011	334 787	-0,8 %	369 235	111 914	481 149	-1,6 %	729,62 \$	244 268,2 \$
juin 2011	334 217	-0,4 %	368 392	111 765	480 157	-1,2 %	726,81 \$	242 912,1 \$
juillet 2011	333 792	-0,1 %	367 616	111 915	479 531	-0,9 %	708,61 \$	236 527,4 \$
(e) août 2011	332 600	-0,5 %	366 400	112 700	479 100	-1,3 %	726,00 \$	241 467,6 \$
(e) septembre 2011	331 900	-0,5 %	365 500	111 900	477 400	-1,2 %	708,00 \$	234 985,2 \$
octobre 2011								
novembre 2011								
décembre 2011								
janvier 2012								
février 2012								
mars 2012								
(e) moyenne 2011-2012	333 855		367 935	112 061	479 996		721,16 \$	240 764,2 \$

Proportion				Proportion				
En juillet 2011								
Nombre	333 792	100 %	367 616	111 915	479 531	100 %	708,61 \$	236 527,4 \$

Répartition de la clientèle prestataire selon le programme, la situation familiale, le type de résidence et la région administrative, juillet 2011

Programme								
Prog. d'aide sociale	204 322	61,2 %	228 918	102 252	331 170	69,1 %	640,61 \$	130 890,5 \$
Prog. de solidarité sociale	129 470	38,8 %	138 698	9 663	148 361	30,9 %	815,92 \$	105 636,9 \$

Situation familiale								
Personnes seules	256 095	76,7 %	256 095	0	256 095	53,4 %	678,14 \$	173 668,5 \$
Couples sans enfants	13 997	4,2 %	27 994	0	27 994	5,8 %	976,70 \$	13 670,9 \$
Familles monoparentales	42 866	12,8 %	42 866	69 156	112 022	23,4 %	676,60 \$	29 003,0 \$
Couples avec enfants	19 827	5,9 %	39 654	42 759	82 413	17,2 %	1 005,15 \$	19 929,1 \$
Conjoints d'étudiant	1 007	0,3 %	1 007	0	1 007	0,2 %	254,16 \$	255,9 \$

Type de résidence								
Logement et H.L.M.	190 832	57,2 %	219 330	97 010	316 340	66,0 %	715,75 \$	136 588,0 \$
Chambre et pension	123 375	37,0 %	124 967	10 140	135 107	28,2 %	709,42 \$	87 525,3 \$
Temporairement sans adresse ²	2 667	0,8 %	2 676	14	2 690	0,6 %	658,50 \$	1 756,2 \$
Propriété	13 929	4,2 %	17 654	4 751	22 405	4,7 %	726,46 \$	10 118,8 \$
En hébergement	2 989	0,9 %	2 989	0	2 989	0,6 %	180,37 \$	539,1 \$

Régions								
01. Bas-Saint-Laurent	8 548	2,6 %	9 514	1 756	11 270	2,4 %	729,69 \$	6 237,4 \$
02. Saguenay - Lac-Saint-Jean	11 399	3,4 %	12 393	2 516	14 909	3,1 %	711,13 \$	8 106,2 \$
03. Capitale-Nationale	22 877	6,9 %	24 543	4 922	29 465	6,1 %	710,27 \$	16 248,7 \$
04. Mauricie	15 795	4,7 %	17 089	4 152	21 241	4,4 %	700,43 \$	11 063,2 \$
05. Estrie	14 833	4,4 %	16 274	4 653	20 927	4,4 %	729,43 \$	10 819,6 \$
06. Île-de-Montréal ³	110 592	33,1 %	124 657	48 938	173 595	36,2 %	710,72 \$	78 599,5 \$
07. Outaouais	13 786	4,1 %	15 138	4 973	20 111	4,2 %	711,35 \$	9 806,7 \$
08. Abitibi-Témiscamingue	5 394	1,6 %	5 923	1 417	7 340	1,5 %	714,66 \$	3 854,9 \$
09. Côte-Nord	2 742	0,8 %	2 945	717	3 662	0,8 %	717,04 \$	1 966,1 \$
10. Nord-du-Québec	955	0,3 %	1 047	567	1 614	0,3 %	693,82 \$	662,6 \$
ARK ⁴	427	0,1 %	484	328	812	0,2 %	680,08 \$	290,4 \$
11. Gaspésie - Îles-de-la-Madeleine	5 119	1,5 %	5 861	1 280	7 141	1,5 %	746,27 \$	3 820,2 \$
12. Chaudière-Appalaches	11 052	3,3 %	11 969	2 395	14 364	3,0 %	714,51 \$	7 896,7 \$
13. Laval	10 388	3,1 %	11 633	4 153	15 786	3,3 %	715,16 \$	7 429,1 \$
14. Lanaudière	15 959	4,8 %	17 497	5 224	22 721	4,7 %	696,89 \$	11 121,7 \$
15. Laurentides	18 656	5,6 %	20 229	5 439	25 668	5,4 %	702,67 \$	13 109,0 \$
16. Montérégie	46 175	13,8 %	50 325	15 574	65 899	13,7 %	708,53 \$	32 716,3 \$
17. Centre-du-Québec	10 714	3,2 %	11 701	3 215	14 916	3,1 %	698,41 \$	7 482,8 \$
Central ⁵	8 808	2,6 %	8 878	24	8 902	1,9 %	634,29 \$	5 586,8 \$

Répartition de la clientèle prestataire supplémentée selon la source de revenu, juillet 2011

Clientèle supplémentée ⁶								
Allocations d'aide à l'emploi	5 669	6,1 %	6 024	5 206	11 230	8,4 %	669,10 \$	3 793,3 \$
Allocations de soutien	3 156	3,4 %	3 156	475	3 631	2,7 %	890,30 \$	2 809,8 \$
Revenus de travail ⁷	22 415	24,0 %	22 587	11 590	34 177	25,7 %	635,10 \$	14 236,2 \$
Prestations d'assurance-emploi	897	1,0 %	897	339	1 236	0,9 %	471,60 \$	423,0 \$
Contribution parentale	865	0,9 %	865	0	865	0,6 %	359,20 \$	310,7 \$
Revenus d'autres sources	66 848	71,5 %	67 927	23 112	91 039	68,3 %	576,60 \$	38 545,6 \$
Nombre total distinct ⁸	93 533	100 %	95 634	37 591	133 225	100 %	603,70 \$	56 467,9 \$

Répartition de la clientèle nouvellement admise selon la raison de la demande, juillet 2011

a.-e.: assurance-emploi

Nouvelles admissions ⁹								
Fin des prestations d'a.-e.	940	15,2 %	1 026	335	1 361	15,3 %	306,14 \$	140,2 \$
Perte d'emploi sans a.-e.	888	14,4 %	956	265	1 221	13,7 %	315,58 \$	197,2 \$
Prestations d'a.-e. insuffisantes	344	5,6 %	371	103	474	5,3 %	317,15 \$	69,1 \$
Sous-total	2 172	35,2 %	2 353	703	3 056	34,3 %	938,87 \$	406,5 \$
Perte du conjoint	304	4,9 %	306	315	621	7,0 %	356,83 \$	88,5 \$
Fin des études à temps complet	306	5,0 %	329	106	435	4,9 %	313,88 \$	63,7 \$
Revenus insuffisants	968	15,7 %	1 104	311	1 415	15,9 %	352,91 \$	256,9 \$
En attente de revenus	51	0,8 %	58	19	77	0,9 %	333,59 \$	12,3 \$
Autres raisons	2 366	38,4 %	2 598	710	3 308	37,1 %	444,51 \$	882,8 \$
Total	6 167	100 %	6 748	2 164	8 912	100 %	379,94 \$	1 710,8 \$

MESS, DGARES, Direction de la statistique, septembre 2011.

PROGRAMME D'AIDE SOCIALE					PROGRAMME DE SOLIDARITÉ SOCIALE				Tableau 1 - suite	
Prestation de base (incluant les hébergés)	Alloc. pour contraintes temporaires	Alloc. mixte (2 adultes avec cont. tempo.)	TOTAL	var. ann.	Allocation de solidarité sociale	Prestation de base Hébergés	TOTAL	var. ann.	Nombre de ménages	
Répartition des dossiers actifs ¹ selon le programme et le type d'allocation										
123 582	78 615	3 501	205 698	2,4 %	126 386	3 021	129 407	-0,1 %	335 105	moyenne 2009-2010
124 910	80 734	3 520	209 164	2,0 %	126 677	3 012	129 689	0,0 %	338 853	avril 2010
123 486	80 750	3 495	207 731	1,5 %	126 797	2 990	129 787	0,1 %	337 518	mai 2010
121 616	80 528	3 486	205 630	0,9 %	126 868	2 963	129 831	0,2 %	335 461	juin 2010
120 390	80 734	3 468	204 592	0,4 %	126 750	2 940	129 690	0,2 %	334 282	juillet 2010
120 180	81 117	3 441	204 738	0,1 %	126 663	2 931	129 594	0,2 %	334 332	août 2010
119 810	80 715	3 398	203 923	-0,5 %	126 619	2 934	129 553	0,1 %	333 476	septembre 2010
120 857	77 966	3 333	202 156	-0,7 %	126 706	2 700	129 406	0,2 %	331 562	octobre 2010
120 461	78 609	3 354	202 424	-1,0 %	126 729	2 737	129 466	0,3 %	331 890	novembre 2010
120 575	79 160	3 356	203 091	-1,3 %	126 752	2 849	129 601	0,3 %	332 692	décembre 2010
121 698	79 983	3 362	205 043	-1,4 %	127 000	2 879	129 879	0,4 %	334 922	janvier 2011
122 509	80 424	3 371	206 304	-1,6 %	126 881	2 901	129 782	0,3 %	336 086	février 2011
122 341	80 866	3 388	206 595	-1,6 %	126 920	2 905	129 825	0,2 %	336 420	mars 2011
121 569	80 132	3 414	205 116	-0,3 %	126 780	2 895	129 675	0,2 %	334 791	moyenne 2010-2011
121 254	81 312	3 393	205 959	-1,5 %	126 985	2 891	129 876	0,1 %	335 835	avril 2011
119 957	81 391	3 376	204 724	-1,4 %	127 165	2 898	130 063	0,2 %	334 787	mai 2011
119 367	81 714	3 364	204 445	-0,6 %	126 902	2 870	129 772	0,0 %	334 217	juin 2011
118 913	82 068	3 341	204 322	-0,1 %	126 587	2 883	129 470	-0,2 %	333 792	juillet 2011
118 000	82 100	3 300	203 400	-0,7 %	126 300	2 900	129 200	-0,3 %	332 600	août 2011 (e)
117 500	82 000	3 300	202 800	-0,6 %	126 200	2 900	129 100	-0,3 %	331 900	septembre 2011 (e)
										octobre 2011
										novembre 2011
										décembre 2011
										janvier 2012
										février 2012
										mars 2012
119 165	81 764	3 346	204 275		126 690	2 890	129 580		333 855	moyenne 2011-2012 (e)
Proportion					Proportion					
En juillet 2011										
118 913	82 068	3 341	204 322	100 %	126 587	2 883	129 470	100 %	333 792	Nombre
35,6%	24,6%	1,0%	61,2%		37,9%	0,9%	38,8%		100%	Proportion du total
582,90 \$	710,32 \$	982,05 \$	640,61 \$		830,38 \$	180,80 \$	815,92 \$		708,61 \$	Prestation moyenne versée
Programme										
118 913	82 068	3 341	204 322	100,0 %	0	0	0	0,0 %	204 322	Prog. d'aide sociale
0	0	0	0	0,0 %	126 587	2 883	129 470	100,0 %	129 470	Prog. de solidarité sociale
Situation familiale										
91 971	48 170	0	140 141	68,6 %	113 071	2 883	115 954	89,6 %	256 095	Personnes seules
2 869	1 635	2 511	7 015	3,4 %	6 982	0	6 982	5,4 %	13 997	Couples sans enfants
17 995	20 604	0	38 599	18,9 %	4 267	0	4 267	3,3 %	42 866	Familles monoparentales
5 772	10 979	830	17 581	8,6 %	2 246	0	2 246	1,7 %	19 827	Couples avec enfants
306	680	0	986	0,5 %	21	0	21	0,0 %	1 007	Conjoints d'étudiant
Type de résidence										
66 405	57 911	2 394	126 710	62,0 %	64 122	0	64 122	49,5 %	190 832	Logement et H.L.M.
47 790	19 423	257	67 470	33,0 %	55 905	0	55 905	43,2 %	123 375	Chambre et pension
1 654	443	0	2 097	1,0 %	570	0	570	0,4 %	2 667	Temporairement sans adresse ²
2 958	4 291	690	7 939	3,9 %	5 990	0	5 990	4,6 %	13 929	Propriété
106	0	0	106	0,1 %	0	2 883	2 883	2,2 %	2 989	En hébergement
Régions										
1 979	1 895	111	3 985	2,0 %	4 562	1	4 563	3,5 %	8 548	01. Bas-Saint-Laurent
3 598	2 617	120	6 335	3,1 %	5 062	2	5 064	3,9 %	11 399	02. Saguenay - Lac-Saint-Jean
6 927	5 227	181	12 335	6,0 %	10 536	6	10 542	8,1 %	22 877	03. Capitale-Nationale
5 652	3 910	176	9 738	4,8 %	6 056	1	6 057	4,7 %	15 795	04. Mauricie
4 766	3 652	145	8 563	4,2 %	6 269	1	6 270	4,8 %	14 833	05. Estrie
48 194	29 687	1 190	79 071	38,7 %	31 519	2	31 521	24,3 %	110 592	06. Île-de-Montréal ³
4 805	3 303	133	8 241	4,0 %	5 545	0	5 545	4,3 %	13 786	07. Outaouais
1 525	1 304	48	2 877	1,4 %	2 517	0	2 517	1,9 %	5 394	08. Abitibi-Témiscamingue
797	665	28	1 490	0,7 %	1 252	0	1 252	1,0 %	2 742	09. Côte-Nord
374	311	2	687	0,3 %	268	0	268	0,2 %	955	10. Nord-du-Québec
198	131	1	330	0,2 %	97	0	97	0,1 %	427	ARK ⁴
1 359	1 154	108	2 621	1,3 %	2 498	0	2 498	1,9 %	5 119	11. Gaspésie - Îles-de-la-Madeleine
2 712	2 502	110	5 324	2,6 %	5 728	0	5 728	4,4 %	11 052	12. Chaudière-Appalaches
3 533	2 764	174	6 471	3,2 %	3 917	0	3 917	3,0 %	10 388	13. Laval
5 949	4 142	154	10 245	5,0 %	5 714	0	5 714	4,4 %	15 959	14. Lanaudière
6 773	4 801	145	11 719	5,7 %	6 935	2	6 937	5,4 %	18 656	15. Laurentides
16 220	11 418	404	28 042	13,7 %	18 133	0	18 133	14,0 %	46 175	16. Montérégie
3 727	2 709	112	6 548	3,2 %	4 166	0	4 166	3,2 %	10 714	17. Centre-du-Québec
23	7	0	30	0,0 %	5 910	2 868	8 778	6,8 %	8 808	Central ⁵
Clientèle supplémentaire ⁶										
4 109	1 096	7	5 212	10,0 %	453	4	457	1,1 %	5 669	Allocations d'aide à l'emploi
778	33	0	811	1,6 %	2 343	2	2 345	5,7 %	3 156	Allocations de soutien
9 593	7 701	579	17 873	34,3 %	4 533	9	4 542	11,0 %	22 415	Revenus de travail ⁷
416	306	31	753	1,4 %	144	0	144	0,3 %	897	Prestations d'assurance-emploi
788	77	0	865	1,7 %	0	0	0	0,0 %	865	Contribution parentale
6 425	22 784	1 595	30 804	59,2 %	35 746	298	36 044	86,9 %	66 848	Revenus d'autres sources
20 645	29 514	1 895	52 054	100 %	41 169	310	41 479	100 %	93 533	Nombre total distinct ⁸
22,1 %	31,6 %	2,0 %	55,7 %		44,0 %	0,3 %	44,3 %		100,0 %	
Nouvelles admissions ⁹										
610	285	10	905	16,0 %	35	0	35	7,1 %	940	Fin des prestations d'a.-e.
650	214	7	871	15,4 %	15	0	15	3,1 %	888	Perte d'emploi sans a.-e.
239	92	0	331	5,8 %	13	0	13	2,7 %	344	Prestations d'a.-e. insuffisantes
1 499	591	17	2 107	37,2 %	63	0	63	12,9 %	2 172	Sous-total
117	160	2	279	4,9 %	21	0	21	4,3 %	304	Perte du conjoint
239	52	0	291	5,1 %	15	0	15	3,1 %	306	Fin des études à temps complet
587	282	7	876	15,5 %	89	3	92	18,8 %	968	Revenus insuffisants
17	28	1	46	0,8 %	5	0	5	1,0 %	51	En attente de revenus
1 458	602	9	2 069	36,5 %	287	7	294	60,0 %	2 366	Autres raisons
3 917	1 715	36	5 668	100 %	480	10	490	100 %	6 167	Total
63,5 %	27,8 %	0,6 %	91,9 %		7,8 %	0,2 %	7,9 %		100,0 %	Proportion du total

Tableau 1 - suite

Tableau 2

Évolution du nombre d'adultes prestataires des programmes d'aide financière de dernier recours selon le type de clientèle, 2010-2011 et 2011-2012

	Programme d'aide sociale					Programme de solidarité sociale		
	Nombre d'adultes	var. ann.	Sans contraintes	Contraintes temporaires	TOTAL	Contraintes sévères	Conjoints sans cont. sévères	TOTAL
Nombre d'adultes actifs ¹ aux programmes d'aide financière de dernier recours								
moyenne 2009-2010	371 501	1,4 %	142 518	89 503	232 022	130 945	8 534	139 479
avril 2010	375 337	1,1 %	144 063	91 723	235 786	131 186	8 365	139 551
mai 2010	373 840	0,8 %	142 596	91 595	234 191	131 278	8 371	139 649
juin 2010	371 408	0,5 %	140 530	91 249	231 779	131 308	8 321	139 629
juillet 2010	369 882	0,1 %	139 375	91 095	230 470	131 156	8 256	139 412
août 2010	370 076	-0,1 %	139 496	91 240	230 736	131 075	8 265	139 340
septembre 2010	368 896	-0,5 %	138 569	91 109	229 678	131 014	8 204	139 218
octobre 2010	366 533	-0,6 %	139 339	88 167	227 506	130 857	8 170	139 027
novembre 2010	366 842	-0,8 %	138 989	88 793	227 782	130 910	8 150	139 060
décembre 2010	367 670	-1,0 %	139 095	89 399	228 494	131 048	8 128	139 176
janvier 2011	370 084	-1,0 %	140 630	90 008	230 638	131 334	8 112	139 446
février 2011	371 092	-1,3 %	141 144	90 652	231 796	131 213	8 083	139 296
mars 2011	371 351	-1,3 %	140 918	91 077	231 995	131 257	8 099	139 356
moyenne 2010-2011	370 251	-0,3 %	140 395	90 509	230 904	131 136	8 210	139 347
avril 2011	370 468	-1,3 %	139 649	91 459	231 108	131 299	8 061	139 360
mai 2011	369 235	-1,2 %	138 370	91 376	229 746	131 470	8 019	139 489
juin 2011	368 392	-0,8 %	137 664	91 611	229 275	131 166	7 951	139 117
juillet 2011	367 616	-0,6 %	137 313	91 605	228 918	130 849	7 849	138 698
août 2011								
septembre 2011								
octobre 2011								
novembre 2011								
décembre 2011								
janvier 2012								
février 2012								
mars 2012								
moyenne 2011-2012	368 928	-0,4 %	138 249	91 513	229 762	131 196	7 970	139 166

prop.

En juillet 2011								
Nombre d'adultes	367 616	100 %	137 313	91 605	228 918	130 849	7 849	138 698
Proportion (ens. des adultes)	100,0 %		37,4%	24,9%	62,3%	35,6%	2,1%	37,7%
Proportion (selon la catégorie)			60,0%	40,0%	100,0%	94,3%	5,7%	100,0%

Répartition des adultes prestataires des programmes d'aide financière de dernier recours selon certaines caractéristiques, juillet 2011

Situation familiale								
Personnes seules	256 095	69,7 %	91 196	48 945	140 141	115 954	0	115 954
Couples sans enfants	27 994	7,6 %	7 081	6 949	14 030	8 228	5 736	13 964
Familles monoparentales	42 866	11,7 %	16 964	21 635	38 599	4 267	0	4 267
Couples avec enfants	39 654	10,8 %	21 809	13 353	35 162	2 379	2 113	4 492
Conjoints d'étudiant	1 007	0,3 %	263	723	986	21	0	21

Sexe								
Hommes	191 100	52,0 %	84 953	33 935	118 888	68 615	3 597	72 212
Femmes	176 516	48,0 %	52 360	57 670	110 030	62 234	4 252	66 486

Âge								
Moyenne (années)	44,0		38,3	46,8	41,7	47,7	51,0	47,9
Moins de 21 ans	12 266	3,3 %	6 117	2 692	8 809	3 435	22	3 457
De 21 à 24 ans	20 845	5,7 %	10 121	5 726	15 847	4 898	100	4 998
De 25 à 29 ans	31 588	8,6 %	15 888	8 640	24 528	6 858	202	7 060
De 30 à 34 ans	35 732	9,7 %	18 309	9 024	27 333	8 083	316	8 399
De 35 à 39 ans	34 753	9,5 %	19 048	6 837	25 885	8 419	449	8 868
De 40 à 44 ans	38 580	10,5 %	21 583	5 023	26 606	11 277	697	11 974
De 45 à 49 ans	47 399	12,9 %	23 567	4 205	27 772	18 516	1 111	19 627
De 50 à 54 ans	50 602	13,8 %	22 253	3 527	25 780	23 286	1 536	24 822
55 ans et plus	95 851	26,1 %	427	45 931	46 358	46 077	3 416	49 493

Scolarité ²								
Primaire	29 133	7,9 %	7 226	8 246	15 472	12 538	1 123	13 661
Secondaire I à IV	127 300	34,6 %	56 247	30 646	86 893	37 178	3 229	40 407
Secondaire V	66 559	18,1 %	27 254	18 302	45 556	19 641	1 362	21 003
Collégiale	20 155	5,5 %	8 232	5 216	13 448	6 454	253	6 707
Universitaire	19 393	5,3 %	8 918	5 720	14 638	4 560	195	4 755
Inconnue	105 076	28,6 %	29 436	23 475	52 911	50 478	1 687	52 165

Durée de présence cumulative ³								
Moyenne (mois)	162,4		109,1	138,5	120,8	232,0	213,0	230,9
Premier mois	2 138	0,6 %	1 399	608	2 007	126	5	131
De 2 à 5 mois	9 242	2,5 %	5 867	2 599	8 466	731	45	776
De 6 à 11 mois	14 454	3,9 %	9 046	4 118	13 164	1 207	83	1 290
De 12 à 23 mois	24 009	6,5 %	13 763	7 433	21 196	2 654	159	2 813
De 24 à 47 mois	38 001	10,3 %	20 040	11 920	31 960	5 624	417	6 041
De 48 à 119 mois	78 555	21,4 %	35 191	22 537	57 728	19 489	1 338	20 827
120 mois et plus	201 217	54,7 %	52 007	42 390	94 397	101 018	5 802	106 820

Programme et types de contraintes à l'emploi								
PAS - Sans contraintes	137 313	37,4 %	137 313	0	137 313	0	0	0
PAS - Contraintes temporaires	91 605	24,9 %	0	91 605	91 605	0	0	0
PSS - Contraintes sévères	130 849	35,6 %	0	0	0	130 849	0	130 849
PSS - Conjoints sans cont. sévères	7 849	2,1 %	0	0	0	0	7 849	7 849

Région								
01. Bas-Saint-Laurent	9 514	2,6 %	2 294	2 129	4 423	4 639	452	5 091
02. Saguenay - Lac-Saint-Jean	12 393	3,4 %	3 986	2 880	6 866	5 142	385	5 527
03. Capitale-Nationale	24 543	6,7 %	7 692	5 690	13 382	10 638	523	11 161
04. Mauricie	17 089	4,6 %	6 227	4 317	10 544	6 125	420	6 545
05. Estrie	16 274	4,4 %	5 509	3 995	9 504	6 365	405	6 770
06. Île-de-Montréal ⁴	124 657	33,9 %	56 906	34 290	91 196	31 763	1 698	33 461
07. Outaouais	15 138	4,1 %	5 495	3 612	9 107	5 611	420	6 031
08. Abitibi-Témiscamingue	5 923	1,6 %	1 742	1 406	3 148	2 556	219	2 775
09. Côte-Nord	2 945	0,8 %	880	722	1 602	1 267	76	1 343
10. Nord-du-Québec	1 047	0,3 %	449	317	766	268	13	281
ARK ⁵	484	0,1 %	251	133	384	97	3	100
11. Gaspésie - Îles-de-la-Madeleine	5 861	1,6 %	1 632	1 378	3 010	2 544	307	2 851
12. Chaudière-Appalaches	11 969	3,3 %	3 077	2 733	5 810	5 805	354	6 159
13. Laval	11 633	3,2 %	4 304	3 141	7 445	3 940	248	4 188
14. Lanaudière	17 497	4,8 %	6 793	4 508	11 301	5 780	416	6 196
15. Laurentides	20 229	5,5 %	7 603	5 146	12 749	7 015	465	7 480
16. Montérégie	50 325	13,7 %	18 505	12 369	30 874	18 350	1 101	19 451
17. Centre-du-Québec	11 701	3,2 %	4 197	2 964	7 161	4 225	315	4 540
Central ⁶	8 878	2,4 %	22	8	30	8 816	32	8 848

MESS, DGARES, Direction de la statistique, septembre 2011.

Nés hors du Canada								Tableau 2 - suite	
Jeunes de moins de 25 ans	Reven- dicateurs du statut de réfugié	Nouveaux arrivants (moins de 3 ans)	Arrivés au Canada depuis 3 ans et plus	Total Nés hors du Canada	Hommes	Femmes	Familles mono- parentales	Durée consécutive de 2 ans et plus	
Nombre d'adultes actifs ¹ aux programmes d'aide financière de dernier recours pour certains segments de clientèle									
32 922	12 915	10 956	52 885	76 755	192 698	178 803	43 432	263 029	moyenne 2009-2010
33 634	11 059	12 320	54 108	77 487	195 692	179 645	43 389	263 847	avril 2010
33 266	10 728	12 443	54 241	77 412	194 532	179 308	43 369	263 685	mai 2010
32 949	10 317	12 462	54 137	76 916	192 651	178 757	43 321	263 351	juin 2010
32 899	9 901	12 430	54 207	76 538	191 572	178 310	43 397	263 125	juillet 2010
32 959	9 620	12 564	54 407	76 591	191 527	178 549	43 839	263 215	août 2010
32 748	9 413	12 426	54 503	76 342	190 926	177 970	43 604	263 228	septembre 2010
32 467	9 165	12 016	54 334	75 515	189 842	176 691	42 860	262 888	octobre 2010
32 642	9 040	12 071	54 365	75 476	190 306	176 536	42 312	262 977	novembre 2010
32 696	8 809	12 284	54 316	75 409	191 105	176 565	42 344	263 338	décembre 2010
33 125	8 662	12 634	54 689	75 985	192 928	177 156	42 531	264 270	janvier 2011
33 687	8 632	12 543	54 741	75 916	193 529	177 563	42 648	264 636	février 2011
33 738	8 498	12 600	54 803	75 901	193 819	177 532	42 695	264 636	mars 2011
33 068	9 487	12 399	54 404	76 291	192 369	177 882	43 026	263 600	moyenne 2010-2011
33 594	8 400	12 289	54 823	75 512	193 325	177 143	42 684	264 575	avril 2011
33 493	8 291	12 240	54 947	75 478	192 475	176 760	42 531	264 440	mai 2011
33 216	8 197	12 062	55 236	75 495	191 745	176 647	42 598	264 776	juin 2011
33 111	8 101	11 832	55 400	75 333	191 100	176 516	42 866	264 861	juillet 2011
									août 2011
									septembre 2011
									octobre 2011
									novembre 2011
									décembre 2011
									janvier 2012
									février 2012
									mars 2012
33 354	8 247	12 106	55 102	75 455	192 161	176 767	42 670	264 663	moyenne 2011-2012
En juillet 2011									
33 111	8 101	11 832	55 400	75 333	191 100	176 516	42 866	264 861	Nombre d'adultes
9,0%	2,2%	3,2%	15,1%	20,5%	52,0%	48,0%	11,7%	72,0%	Proportion (ens. des adultes)
	10,8%	15,7%	73,5%	100,0%					Proportion (selon la catégorie)
Situation familiale									
24 301	4 681	2 993	26 517	34 191	152 327	103 768	0	189 170	Personnes seules
725	650	1 188	4 910	6 748	14 021	13 973	0	22 127	Couples sans enfants
5 203	994	899	9 126	11 019	4 612	38 254	42 866	28 186	Familles monoparentales
2 819	1 771	6 254	14 478	22 503	19 813	19 841	0	25 017	Couples avec enfants
63	5	498	369	872	327	680	0	361	Conjoints d'étudiant
Sexe									
16 331	4 170	5 322	26 266	35 758	191 100	0	4 612	135 012	Hommes
16 780	3 931	6 510	29 134	39 575	0	176 516	38 254	129 849	Femmes
Âge									
21,3	37,6	36,4	45,8	43,5	44,1	44,0	36,9	46,6	Moyenne (années)
12 266	328	370	661	1 359	5 994	6 272	1 564	2 958	Moins de 21 ans
20 845	884	643	1 639	3 166	10 337	10 508	3 639	10 408	De 21 à 24 ans
0	1 391	1 529	3 596	6 516	16 164	15 424	6 149	18 122	De 25 à 29 ans
0	1 338	2 734	5 115	9 187	18 157	17 575	7 488	22 259	De 30 à 34 ans
0	1 160	2 911	6 467	10 538	18 175	16 578	7 073	22 463	De 35 à 39 ans
0	914	1 928	7 689	10 531	20 903	17 677	6 416	27 188	De 40 à 44 ans
0	696	753	7 572	9 021	26 020	21 379	5 353	36 820	De 45 à 49 ans
0	429	418	7 366	8 213	27 033	23 569	3 224	41 371	De 50 à 54 ans
0	961	546	15 295	16 802	48 317	47 534	1 960	83 272	55 ans et plus
Scolarité ²									
1 612	37	618	5 130	5 785	14 995	14 138	2 185	24 168	Primaire
12 560	67	689	10 536	11 292	69 253	58 047	17 768	93 103	Secondaire I à IV
2 716	98	1 192	10 132	11 422	33 829	32 730	9 135	46 144	Secondaire V
398	25	847	3 907	4 779	10 628	9 527	2 438	13 757	Collégiale
88	44	3 139	6 870	10 053	10 957	8 436	1 611	11 675	Universitaire
15 737	7 830	5 347	18 825	32 002	51 438	53 638	9 729	76 014	Inconnue
Durée de présence cumulative ³									
26,9	23,8	14,0	113,5	88,3	157,0	168,2	117,4	200,8	Moyenne (mois)
860	220	503	195	918	1 090	1 048	202	38	Premier mois
3 727	884	1 772	1 130	3 786	4 786	4 456	957	185	De 2 à 5 mois
5 165	1 341	3 194	1 759	6 294	7 678	6 776	1 664	331	De 6 à 11 mois
7 822	1 706	4 445	3 429	9 580	12 470	11 539	3 456	878	De 12 à 23 mois
9 531	3 540	1 918	8 598	14 056	20 275	17 726	6 186	23 937	De 24 à 47 mois
6 006	337	0	18 746	19 083	42 509	36 046	12 670	57 212	De 48 à 119 mois
0	73	0	21 543	21 616	102 292	98 925	17 731	182 280	120 mois et plus
Programme et types de contraintes à l'emploi									
16 238	6 049	7 899	25 555	39 503	84 953	52 360	16 964	78 125	PAS - Sans contraintes
8 418	1 881	3 738	19 245	24 864	33 935	57 670	21 635	60 514	PAS - Contraintes temporaires
8 333	141	118	9 425	9 684	68 615	62 234	4 267	119 300	PSS - Contraintes sévères
122	30	77	1 175	1 282	3 597	4 252	0	6 922	PSS - Conjoints sans cont. sévères
Région									
681	1	2	62	65	5 058	4 456	697	7 556	01. Bas-Saint-Laurent
1 100	0	7	84	91	6 330	6 063	1 209	9 558	02. Saguenay - Lac-Saint-Jean
1 780	1	876	1 296	2 173	13 226	11 317	2 134	18 129	03. Capitale-Nationale
1 700	1	131	305	437	8 895	8 194	1 961	13 017	04. Mauricie
1 751	5	548	1 071	1 624	8 690	7 584	1 809	11 840	05. Estrie
9 260	8 054	7 932	42 365	58 351	64 665	59 992	16 001	85 646	06. Île-de-Montréal ⁴
1 537	1	417	1 143	1 561	7 677	7 461	2 155	10 799	07. Outaouais
514	0	1	38	39	3 020	2 903	604	4 470	08. Abitibi-Témiscamingue
252	0	0	11	11	1 512	1 433	342	2 243	09. Côte-Nord
218	0	0	4	4	531	516	215	594	10. Nord-du-Québec
84	0	0	0	0	263	221	101	228	ARK ⁵
486	0	1	21	22	3 057	2 804	497	4 648	11. Gaspésie - Îles-de-la-Madeleine
972	1	16	124	141	6 177	5 792	1 062	9 208	12. Chaudière-Appalaches
1 128	9	523	3 332	3 864	5 708	5 925	1 505	8 048	13. Laval
2 150	0	209	480	689	9 000	8 497	2 260	12 366	14. Lanaudière
2 246	3	165	601	769	10 564	9 665	2 518	14 022	15. Laurentides
5 604	12	856	3 724	4 592	25 686	24 639	6 536	36 034	16. Montérégie
1 334	1	144	331	476	6 171	5 530	1 351	8 417	17. Centre-du-Québec
398	12	4	408	424	5 133	3 745	10	8 266	Central ⁶

Tableau 3

Évolution du nombre d'adultes prestataires du Programme d'aide sociale selon le type de clientèle, 2010-2011 et 2011-2012

Contraintes temporaires									
	Nombre d'adultes	var. ann.	Sans contraintes	État de santé	Grossesse ou enfants à charge	Enfant handicapé ⁷	55 ans et plus	Autres	Total Contraintes temporaires
Nombre d'adultes actifs ¹ au Programme d'aide sociale									
moyenne 2009-2010	232 022	2,5 %	142 518	13 819	28 044	1 633	44 320	1 687	89 503
avril 2010	235 786	1,9 %	144 063	14 577	28 693	1 695	45 119	1 639	91 723
mai 2010	234 191	1,5 %	142 596	14 299	28 893	1 687	45 109	1 607	91 595
juin 2010	231 779	0,8 %	140 530	13 845	28 985	1 679	45 132	1 608	91 249
juillet 2010	230 470	0,3 %	139 375	13 502	29 176	1 667	45 139	1 611	91 095
août 2010	230 736	0,0 %	139 496	13 226	29 553	1 673	45 194	1 594	91 240
septembre 2010	229 678	-0,6 %	138 569	13 016	29 634	1 645	45 224	1 590	91 109
octobre 2010	227 506	-0,9 %	139 339	13 118	26 582	1 676	45 188	1 603	88 167
novembre 2010	227 782	-1,3 %	138 989	13 416	26 773	1 672	45 348	1 584	88 793
décembre 2010	228 494	-1,6 %	139 095	13 743	27 004	1 676	45 407	1 569	89 399
janvier 2011	230 638	-1,7 %	140 630	13 679	27 433	1 693	45 641	1 562	90 008
février 2011	231 796	-2,0 %	141 144	13 807	27 858	1 700	45 720	1 567	90 652
mars 2011	231 995	-2,0 %	140 918	13 959	28 069	1 698	45 758	1 593	91 077
moyenne 2010-2011	230 904	-0,5 %	140 395	13 682	28 221	1 680	45 332	1 594	90 509
avril 2011	231 108	-2,0 %	139 649	14 084	28 252	1 682	45 854	1 587	91 459
mai 2011	229 746	-1,9 %	138 670	13 899	28 411	1 675	45 790	1 601	91 376
juin 2011	229 275	-1,1 %	137 664	13 767	28 680	1 672	45 907	1 585	91 611
juillet 2011	228 918	-0,7 %	137 313	13 552	28 919	1 693	45 881	1 560	91 605
août 2011									
septembre 2011									
octobre 2011									
novembre 2011									
décembre 2011									
janvier 2012									
février 2012									
mars 2012									
moyenne 2011-2012	229 762	-0,5 %	138 249	13 826	28 566	1 681	45 858	1 583	91 513

prop.

En juillet 2011									
Nombre d'adultes	228 918	100 %	137 313	13 552	28 919	1 693	45 881	1 560	91 605
Proportion (ens. des adultes)	100,0 %		60,0%	5,9%	12,6%	0,7%	20,0%	0,7%	40,0%
Proportion (selon la catégorie)				14,8%	31,6%	1,8%	50,1%	1,7%	100,0%

Répartition des adultes prestataires du Programme d'aide sociale selon certaines caractéristiques, juillet 2011

Situation familiale									
Personnes seules	140 141	61,2 %	91 196	11 051	602	0	36 139	1 153	48 945
Couples sans enfants	14 030	6,1 %	7 081	363	113	0	6 384	89	6 949
Familles monoparentales	38 599	16,9 %	16 964	1 650	17 005	1 304	1 452	224	21 635
Couples avec enfants	35 162	15,4 %	21 809	482	10 505	380	1 892	94	13 353
Conjoints d'étudiant	986	0,4 %	263	6	694	9	14	0	723

Sexe									
Hommes	118 888	51,9 %	84 953	6 955	1 780	162	24 457	581	33 935
Femmes	110 030	48,1 %	52 360	6 597	27 139	1 531	21 424	979	57 670

Âge									
Moyenne (années)	41,7		38,3	40,1	30,0	39,5	59,8	45,1	46,8
Moins de 21 ans	8 809	3,8 %	6 117	399	2 277	0	0	16	2 692
De 21 à 24 ans	15 847	6,9 %	10 121	751	4 926	17	0	32	5 726
De 25 à 29 ans	24 528	10,7 %	15 888	1 299	7 168	122	0	51	8 640
De 30 à 34 ans	27 333	11,9 %	18 309	1 686	6 934	306	0	98	9 024
De 35 à 39 ans	25 885	11,3 %	19 048	1 678	4 636	413	0	110	6 837
De 40 à 44 ans	26 606	11,6 %	21 583	2 095	2 298	367	0	263	5 023
De 45 à 49 ans	27 772	12,1 %	23 567	2 896	571	310	0	428	4 205
De 50 à 54 ans	25 780	11,3 %	22 253	2 703	109	158	0	557	3 527
55 ans et plus	46 358	20,3 %	427	45	0	0	45 881	5	45 931

Scolarité ²									
Primaire	15 472	6,8 %	7 226	501	1 090	67	6 510	78	8 246
Secondaire I à IV	86 893	38,0 %	56 247	5 612	9 994	727	13 622	691	30 646
Secondaire V	45 556	19,9 %	27 254	3 390	4 325	391	9 811	385	18 302
Collégiale	13 448	5,9 %	8 232	1 062	1 234	128	2 683	109	5 216
Universitaire	14 638	6,4 %	8 918	619	1 628	65	3 338	70	5 720
Inconnue	52 911	23,1 %	29 436	2 368	10 648	315	9 917	227	23 475

Durée de présence cumulative ³									
Moyenne (mois)	120,8		109,1	109,8	60,9	146,8	194,0	183,7	138,5
Premier mois	2 007	0,9 %	1 399	179	303	2	117	7	608
De 2 à 5 mois	8 466	3,7 %	5 867	624	1 435	18	489	33	2 599
De 6 à 11 mois	13 164	5,8 %	9 046	801	2 535	26	735	21	4 118
De 12 à 23 mois	21 196	9,3 %	13 763	1 212	4 532	59	1 569	61	7 433
De 24 à 47 mois	31 960	14,0 %	20 040	1 832	6 724	122	3 148	94	11 920
De 48 à 119 mois	57 728	25,2 %	35 191	3 727	9 190	510	8 815	295	22 537
120 mois et plus	94 397	41,2 %	52 007	5 177	4 200	956	31 008	1 049	42 390

Types de contraintes à l'emploi									
Sans contraintes	137 313	60,0 %	137 313	0	0	0	0	0	0
Contraintes temporaires	91 605	40,0 %		13 552	28 919	1 693	45 881	1 560	91 605
Cont. tempo.: état de santé	13 552	5,9 %		13 552					13 552
Cont. tempo.: enf./gross.	28 919	12,6 %			28 919				28 919
Cont. tempo.: enf. hand.	1 693	0,7 %				1 693			1 693
Cont. tempo.: 55 ans et plus	45 881	20,0 %					45 881		45 881
Cont. tempo.: autres	1 560	0,7 %						1 560	1 560

Région									
01. Bas-Saint-Laurent	4 423	1,9 %	2 294	383	422	31	1 209	84	2 129
02. Saguenay - Lac-Saint-Jean	6 866	3,0 %	3 986	394	631	68	1 717	70	2 880
03. Capitale-Nationale	13 382	5,8 %	7 692	1 060	1 167	101	3 253	109	5 690
04. Mauricie	10 544	4,6 %	6 227	682	1 076	62	2 383	114	4 317
05. Estrie	9 504	4,2 %	5 509	924	1 128	81	1 791	71	3 995
06. Île-de-Montréal ⁴	91 196	39,8 %	56 906	3 406	12 697	599	17 240	348	34 290
07. Outaouais	9 107	4,0 %	5 495	548	1 343	63	1 598	60	3 612
08. Abitibi-Témiscamingue	3 148	1,4 %	1 742	208	380	15	755	48	1 406
09. Côte-Nord	1 602	0,7 %	880	93	192	14	402	21	722
10. Nord-du-Québec	766	0,3 %	449	18	200	5	88	6	317
ARK ⁵	384	0,2 %	251	4	97	4	27	1	133
11. Gaspésie - Îles-de-la-Madeleine	3 010	1,3 %	1 632	180	305	28	781	84	1 378
12. Chaudière-Appalaches	5 810	2,5 %	3 077	597	563	50	1 479	44	2 733
13. Laval	7 445	3,3 %	4 304	411	1 048	55	1 576	51	3 141
14. Lanaudière	11 301	4,9 %	6 793	825	1 416	100	2 063	104	4 508
15. Laurentides	12 749	5,6 %	7 603	1 124	1 449	101	2 383	89	5 146
16. Montérégie	30 874	13,5 %	18 505	2 150	4 057	281	5 679	202	12 369
17. Centre-du-Québec	7 161	3,1 %	4 197	544	845	39	1 481	55	2 964
Central ⁶	30	0,0 %	22	5	0	0	3	0	8

MESS, DGARES, Direction de la statistique, septembre 2011.

Jeunes de moins de 25 ans			Nés hors du Canada					Tableau 3 - suite			
Sans contraintes	Avec contraintes temporaires	Total Jeunes de moins de 25 ans	Reven- dicateurs du statut de réfugié	Nouveaux arrivants (moins de 3 ans)	Arrivés au Canada depuis 3 ans et plus	Total Nés hors du Canada	Hommes	Femmes	Familles mono- parentales	Durée consécutive de 2 ans et plus	
Nombre d'adultes actifs ¹ au Programme d'aide sociale pour certains segments de clientèle											
16 443	8 606	25 049	12 698	10 764	42 757	66 219	120 921	111 101	38 975	136 173	moyenne 2009-2010
16 806	8 785	25 591	10 838	12 137	43 911	66 886	123 662	112 124	38 997	136 858	avril 2010
16 486	8 723	25 209	10 507	12 256	43 986	66 749	122 408	111 783	38 967	136 695	mai 2010
16 169	8 669	24 838	10 098	12 264	43 853	66 215	120 562	111 217	38 920	136 361	juin 2010
16 090	8 678	24 768	9 692	12 226	43 898	65 816	119 533	110 937	39 020	136 272	juillet 2010
16 149	8 631	24 780	9 410	12 365	44 074	65 849	119 466	111 270	39 433	136 463	août 2010
16 036	8 551	24 587	9 209	12 222	44 176	65 607	118 907	110 771	39 227	136 520	septembre 2010
16 006	8 277	24 283	8 976	11 813	43 975	64 764	117 891	109 615	38 504	136 310	octobre 2010
16 170	8 256	24 426	8 857	11 870	43 976	64 703	118 299	109 483	38 072	136 402	novembre 2010
16 223	8 241	24 464	8 631	12 078	43 905	64 614	118 975	109 519	38 108	136 667	décembre 2010
16 565	8 257	24 822	8 492	12 433	44 235	65 160	120 588	110 050	38 276	137 450	janvier 2011
16 942	8 384	25 326	8 463	12 344	44 286	65 093	121 261	110 535	38 378	137 873	février 2011
16 908	8 422	25 330	8 332	12 397	44 298	65 027	121 439	110 556	38 411	137 942	mars 2011
16 379	8 490	24 869	9 292	12 200	44 048	65 540	120 249	110 655	38 693	136 818	moyenne 2010-2011
16 654	8 473	25 127	8 230	12 096	44 302	64 628	120 912	110 196	38 409	137 921	avril 2011
16 501	8 459	24 960	8 120	12 045	44 376	64 541	119 939	109 807	38 236	137 772	mai 2011
16 315	8 404	24 719	8 027	11 857	44 672	64 556	119 361	109 914	38 327	138 303	juin 2011
16 238	8 418	24 656	7 930	11 637	44 800	64 367	118 888	110 030	38 599	138 639	juillet 2011
											août 2011
											septembre 2011
											octobre 2011
											novembre 2011
											décembre 2011
											janvier 2012
											février 2012
											mars 2012
16 427	8 439	24 866	8 077	11 909	44 538	64 523	119 775	109 987	38 393	138 159	moyenne 2011-2012
En juillet 2011											
16 238	8 418	24 656	7 930	11 637	44 800	64 367	118 888	110 030	38 599	138 639	Nombre d'adultes
7,1%	3,7%	10,8%	3,5%	5,1%	19,6%	28,1%	51,9%	48,1%	16,9%	60,6%	Proportion (ens. des adultes)
65,9%	34,1%	100,0%	12,3%	18,1%	69,6%	100,0%					Proportion (selon la catégorie)
Situation familiale											
14 575	1 577	16 152	4 573	2 921	19 108	26 602	89 958	50 183	0	83 415	Personnes seules
566	55	621	619	1 132	3 548	5 299	7 032	6 998	0	9 449	Couples sans enfants
130	4 995	5 125	985	892	8 456	10 333	4 013	34 586	38 599	24 340	Familles monoparentales
954	1 744	2 698	1 748	6 196	13 326	21 270	17 572	17 590	0	21 093	Couples avec enfants
13	47	60	5	496	362	863	313	673	0	342	Conjoints d'étudiant
Sexe											
10 309	863	11 172	4 088	5 249	20 874	30 211	118 888	0	4 013	69 934	Hommes
5 929	7 555	13 484	3 842	6 388	23 926	34 156	0	110 030	34 586	68 705	Femmes
Âge											
21,2	21,4	21,3	37,4	36,3	45,0	42,5	42,5	40,9	36,0	44,8	Moyenne (années)
6 117	2 692	8 809	327	354	501	1 182	3 884	4 925	1 551	1 727	Moins de 21 ans
10 121	5 726	15 847	876	629	1 352	2 857	7 288	8 559	3 574	6 148	De 21 à 24 ans
			1 384	1 517	3 139	6 040	11 809	12 719	5 991	11 830	De 25 à 29 ans
			1 321	2 712	4 537	8 570	13 170	14 163	7 103	14 602	De 30 à 34 ans
			1 136	2 880	5 730	9 746	13 157	12 728	6 448	14 334	De 35 à 39 ans
			893	1 901	6 693	9 487	14 460	12 146	5 632	16 185	De 40 à 44 ans
			678	729	6 228	7 635	15 720	12 052	4 351	18 655	De 45 à 49 ans
			410	406	5 687	6 503	14 665	11 115	2 469	18 273	De 50 à 54 ans
			905	509	10 933	12 347	24 735	21 623	1 480	36 885	55 ans et plus
Scolarité ²											
783	283	1 066	34	607	4 242	4 883	7 918	7 554	1 905	11 403	Primaire
7 735	3 484	11 219	62	676	8 612	9 350	47 947	38 946	16 047	56 025	Secondaire I à IV
1 567	790	2 357	90	1 181	8 318	9 589	23 529	22 027	8 210	27 251	Secondaire V
234	113	347	23	845	3 218	4 086	7 196	6 252	2 137	7 727	Collégiale
63	23	86	43	3 121	5 939	9 103	8 425	6 213	1 441	7 434	Universitaire
5 856	3 725	9 581	7 678	5 207	14 471	27 356	23 873	29 038	8 859	28 799	Inconnue
Durée de présence cumulative ³											
21,6	27,2	23,5	23,1	13,9	101,9	76,3	117,9	124,0	108,8	161,7	Moyenne (mois)
554	210	764	219	500	176	895	1 014	993	201	34	Premier mois
2 355	839	3 194	879	1 753	1 064	3 696	4 310	4 156	951	152	De 2 à 5 mois
3 196	1 196	4 392	1 330	3 157	1 617	6 104	6 915	6 249	1 643	263	De 6 à 11 mois
4 249	2 034	6 283	1 674	4 388	3 127	9 189	10 858	10 338	3 399	737	De 12 à 23 mois
4 167	2 671	6 838	3 480	1 839	7 784	13 103	16 707	15 253	6 041	19 031	De 24 à 47 mois
1 717	1 468	3 185	299	0	15 944	16 243	30 743	26 985	11 828	38 799	De 48 à 119 mois
0	0	0	49	0	15 088	15 137	48 341	46 056	14 536	79 623	120 mois et plus
Types de contraintes à l'emploi											
16 238	0	16 238	6 049	7 899	25 555	39 503	84 953	52 360	16 964	78 125	Sans contraintes
	8 418	8 418	1 881	3 738	19 245	24 864	33 935	57 670	21 635	60 514	Contraintes temporaires
	1 150	1 150	25	76	1 099	1 200	6 955	6 597	1 650	6 119	Cont. tempo.: état de santé
	7 203	7 203	976	3 133	6 823	10 932	1 780	27 139	17 005	15 330	Cont. tempo.: enf./gross.
	17	17	5	15	361	381	162	1 531	1 304	1 292	Cont. tempo.: enf. hand.
	0	0	874	503	10 839	12 216	24 457	21 424	1 452	36 558	Cont. tempo.: 55 ans et plus
	48	48	1	11	123	135	581	979	224	1 215	Cont. tempo.: autres
Région											
308	163	471	0	2	38	40	2 418	2 005	591	2 827	01. Bas-Saint-Laurent
559	217	776	0	7	66	73	3 535	3 331	1 070	4 463	02. Saguenay - Lac-Saint-Jean
887	391	1 278	1	852	1 058	1 911	7 431	5 951	1 823	7 927	03. Capitale-Nationale
982	413	1 395	1	127	247	375	5 565	4 979	1 741	6 930	04. Mauricie
877	481	1 358	5	536	835	1 376	5 115	4 389	1 580	5 637	05. Estrie
5 173	2 412	7 585	7 899	7 816	34 938	50 653	46 952	44 244	14 712	55 354	06. Île-de-Montréal ⁴
619	486	1 105	1	411	923	1 335	4 582	4 525	1 950	5 346	07. Outaouais
213	135	348	0	1	27	28	1 613	1 535	529	1 941	08. Abitibi-Témiscamingue
96	71	167	0	0	4	4	820	782	314	1 016	09. Côte-Nord
77	97	174	0	0	3	3	379	387	202	356	10. Nord-du-Québec
31	29	60	0	0	0	0	199	185	97	148	ARK ⁵
232	122	354	0	1	12	13	1 591	1 419	427	2 013	11. Gaspésie - Îles-de-la-Madeleine
329	221	550	1	16	81	98	3 048	2 762	927	3 640	12. Chaudière-Appalaches
441	287	728	9	518	2 571	3 098	3 556	3 889	1 354	4 340	13. Laval
1 024	567	1 591	0	204	367	571	5 862	5 439	2 063	6 828	14. Lanaudière
1 097	565	1 662	3	163	465	631	6 727	6 022	2 256	7 271	15. Laurentides
2 595	1 455	4 050	9	841	2 884	3 734	15 838	15 036	5 868	18 515	16. Montérégie
724	334	1 058	1	142	277	420	3 842	3 319	1 192	4 223	17. Centre-du-Québec
5	1	6	0	0	4	4	14	16	0	12	Central ⁶

Tableau 4

Évolution du nombre d'adultes prestataires du Programme de solidarité sociale selon le type de clientèle, 2010-2011 et 2011-2012

	Contraintes sévères									Conjoints sans contraintes sévères
	Nombre d'adultes	var. ann.	Visuel	Auditif et de la parole	Intellec- tuel et d'appren- tissage	Santé mentale	Physique	Autres	Total Contraintes sévères	
Nombre d'adultes actifs ¹ au Programme de solidarité sociale										
moyenne 2009-2010	139 479	-0,4 %	1 554	842	25 424	53 989	44 501	4 635	130 945	8 534
avril 2010	139 551	-0,3 %	1 548	856	25 407	54 244	44 410	4 721	131 186	8 365
mai 2010	139 649	-0,2 %	1 553	856	25 387	54 341	44 406	4 735	131 278	8 371
juin 2010	139 629	-0,1 %	1 546	848	25 380	54 378	44 406	4 750	131 308	8 321
juillet 2010	139 412	-0,1 %	1 548	842	25 306	54 390	44 347	4 723	131 156	8 256
août 2010	139 340	-0,1 %	1 545	843	25 320	54 350	44 285	4 732	131 075	8 265
septembre 2010	139 218	-0,2 %	1 537	847	25 347	54 367	44 214	4 702	131 014	8 204
octobre 2010	139 027	-0,1 %	1 541	840	25 395	54 384	44 133	4 564	130 857	8 170
novembre 2010	139 060	0,0 %	1 528	838	25 406	54 434	44 118	4 586	130 910	8 150
décembre 2010	139 176	0,0 %	1 536	836	25 397	54 513	44 114	4 652	131 048	8 128
janvier 2011	139 446	0,1 %	1 540	834	25 405	54 659	44 181	4 715	131 334	8 112
février 2011	139 296	-0,1 %	1 538	833	25 446	54 658	44 031	4 707	131 213	8 083
mars 2011	139 356	-0,1 %	1 544	843	25 413	54 763	44 003	4 691	131 257	8 099
moyenne 2010-2011	139 347	-0,1 %	1 542	843	25 384	54 457	44 221	4 690	131 136	8 210
avril 2011	139 360	-0,1 %	1 543	843	25 450	54 777	43 988	4 698	131 299	8 061
mai 2011	139 489	-0,1 %	1 530	855	25 491	54 899	43 977	4 718	131 470	8 019
juin 2011	139 117	-0,4 %	1 531	852	25 425	54 891	43 787	4 680	131 166	7 951
juillet 2011	138 698	-0,5 %	1 530	846	25 486	54 786	43 574	4 627	130 849	7 849
août 2011										
septembre 2011										
octobre 2011										
novembre 2011										
décembre 2011										
janvier 2012										
février 2012										
mars 2012										
moyenne 2011-2012	139 166	-0,1 %	1 534	849	25 463	54 838	43 832	4 681	131 196	7 970

prop.

En juillet 2011										
Nombre d'adultes	138 698	100 %	1 530	846	25 486	54 786	43 574	4 627	130 849	7 849
Proportion (ens. des adultes)	100,0%		1,1%	0,6%	18,4%	39,5%	31,4%	3,3%	94,3%	5,7%
Proportion (selon la catégorie)			1,2%	0,6%	19,5%	41,9%	33,3%	3,5%	100,0%	

Situation familiale										
Personnes seules	115 954	83,6 %	1 238	675	24 044	50 096	35 831	4 070	115 954	0
Couples sans enfants	13 964	10,1 %	127	71	954	2 245	4 396	435	8 228	5 736
Familles monoparentales	4 267	3,1 %	78	57	250	1 763	2 058	61	4 267	0
Couples avec enfants	4 492	3,2 %	86	43	238	678	1 273	61	2 379	2 113
Conjoints d'étudiant	21	0,0 %	1	0	0	4	16	0	21	0

Sexe										
Hommes	72 212	52,1 %	887	408	13 643	28 907	22 102	2 668	68 615	3 597
Femmes	66 486	47,9 %	643	438	11 843	25 879	21 472	1 959	62 234	4 252

Âge										
Moyenne (années)	47,9		47,9	46,4	41,8	47,6	50,7	52,8	47,7	51,0
Moins de 21 ans	3 457	2,5 %	22	34	1 550	1 045	723	61	3 435	22
De 21 à 24 ans	4 998	3,6 %	65	50	2 034	1 667	1 034	48	4 898	100
De 25 à 29 ans	7 060	5,1 %	77	57	2 364	2 861	1 407	92	6 858	202
De 30 à 34 ans	8 399	6,1 %	93	57	2 442	3 654	1 733	104	8 083	316
De 35 à 39 ans	8 868	6,4 %	111	50	2 325	3 705	2 047	181	8 419	449
De 40 à 44 ans	11 974	8,6 %	148	64	2 579	5 023	3 161	302	11 277	697
De 45 à 49 ans	19 627	14,2 %	226	96	3 481	8 373	5 722	618	18 516	1 111
De 50 à 54 ans	24 822	17,9 %	238	152	3 545	10 344	8 154	853	23 286	1 536
55 ans et plus	49 493	35,7 %	550	286	5 166	18 114	19 593	2 368	46 077	3 416

Scolarité ²										
Primaire	13 661	9,8 %	141	118	3 765	3 632	4 608	274	12 538	1 123
Secondaire I à IV	40 407	29,1 %	400	274	3 924	17 613	14 226	741	37 178	3 229
Secondaire V	21 003	15,1 %	263	112	711	10 643	7 415	497	19 641	1 362
Collégiale	6 707	4,8 %	62	28	35	4 193	1 979	157	6 454	253
Universitaire	4 755	3,4 %	64	14	11	3 097	1 254	120	4 560	195
Inconnue	52 165	37,6 %	600	300	17 040	15 608	14 092	2 838	50 478	1 687

Durée de présence cumulative ³										
Moyenne (mois)	230,9		233,0	214,4	254,1	228,3	226,5	209,6	232,0	213,0
Premier mois	131	0,1 %	1	1	43	39	37	5	126	5
De 2 à 5 mois	776	0,6 %	4	10	212	271	193	41	731	45
De 6 à 11 mois	1 290	0,9 %	20	16	312	422	367	70	1 207	83
De 12 à 23 mois	2 813	2,0 %	31	29	639	972	829	154	2 654	159
De 24 à 47 mois	6 041	4,4 %	66	58	1 205	2 138	1 832	325	5 624	417
De 48 à 119 mois	20 827	15,0 %	247	148	3 260	8 241	6 669	924	19 489	1 338
120 mois et plus	106 820	77,0 %	1 161	584	19 815	42 703	33 647	3 108	101 018	5 802

Types de contraintes à l'emploi										
Contraintes sévères	130 849	94,3 %	1 530	846	25 486	54 786	43 574	4 627	130 849	
Visuel	1 530	1,1 %	1 530						1 530	
Auditif et de la parole	846	0,6 %		846					846	
Intellectuel et d'apprentissage	25 486	18,4 %			25 486				25 486	
Santé mentale	54 786	39,5 %				54 786			54 786	
Physique	43 574	31,4 %					43 574		43 574	
Autres	4 627	3,3 %						4 627	4 627	
Conjoints sans contraintes sévères*	7 849	5,7 %								7 849

Région										
01. Bas-Saint-Laurent	5 091	3,7 %	48	22	1 023	1 895	1 531	120	4 639	452
02. Saguenay - Lac-Saint-Jean	5 527	4,0 %	52	34	1 138	1 949	1 875	94	5 142	385
03. Capitale-Nationale	11 161	8,0 %	144	69	1 704	5 265	3 205	251	10 638	523
04. Mauricie	6 545	4,7 %	58	36	1 106	2 667	2 117	141	6 125	420
05. Estrie	6 770	4,9 %	66	43	1 271	2 701	2 113	171	6 365	405
06. Île-de-Montréal ⁴	33 461	24,1 %	456	227	4 016	15 160	11 210	694	31 763	1 698
07. Outaouais	6 031	4,3 %	51	42	1 128	2 195	2 009	186	5 611	420
08. Abitibi-Témiscamingue	2 775	2,0 %	36	21	553	911	953	82	2 556	219
09. Côte-Nord	1 343	1,0 %	10	14	293	451	471	28	1 267	76
10. Nord-du-Québec	281	0,2 %	4	0	52	101	105	6	268	13
ARK ⁵	100	0,1 %	1	0	22	38	33	3	97	3
11. Gaspésie - Îles-de-la-Madeleine	2 851	2,1 %	42	15	563	814	1 032	78	2 544	307
12. Chaudière-Appalaches	6 159	4,4 %	63	30	1 379	2 295	1 846	192	5 805	354
13. Laval	4 188	3,0 %	53	33	818	1 653	1 295	88	3 940	248
14. Lanaudière	6 196	4,5 %	68	43	1 210	2 170	2 136	153	5 780	416
15. Laurentides	7 480	5,4 %	70	55	1 419	2 847	2 432	192	7 015	465
16. Montérégie	19 451	14,0 %	214	122	3 790	7 258	6 595	371	18 350	1 101
17. Centre-du-Québec	4 540	3,3 %	61	30	844	1 622	1 510	158	4 225	315
Central ⁶	8 848	6,4 %	34	10	3 179	2 832	1 139	1 622	8 816	32

MESS, DGARES, Direction de la statistique, septembre 2011.

Jeunes de moins de 25 ans			Nés hors du Canada					Tableau 4 - suite				
Avec contraintes sévères	Conjoints	Total Jeunes de moins de 25 ans	Reven- dicateurs du statut de réfugié	Nouveaux arrivants (moins de 3 ans)	Arrivés au Canada depuis 3 ans et plus	Total Nés hors du Canada	Hommes	Femmes	Familles mono- parentales	Durée consécutive de 2 ans et plus		
Nombre d'adultes actifs ¹ au Programme de solidarité sociale pour certains segments de clientèle												
7 751	123	7 873	217	192	10 128	10 536	71 778	67 702	4 457	126 856	moyenne 2009-2010	
7 936	107	8 043	221	183	10 197	10 601	72 030	67 521	4 392	126 989	avril 2010	
7 946	111	8 057	221	187	10 255	10 663	72 124	67 525	4 402	126 990	mai 2010	
7 995	116	8 111	219	198	10 284	10 701	72 089	67 540	4 401	126 990	juin 2010	
8 020	111	8 131	209	204	10 309	10 722	72 039	67 373	4 377	126 853	juillet 2010	
8 065	114	8 179	210	199	10 333	10 742	72 061	67 279	4 406	126 752	août 2010	
8 048	113	8 161	204	204	10 327	10 735	72 019	67 199	4 377	126 708	septembre 2010	
8 078	106	8 184	189	203	10 359	10 751	71 951	67 076	4 356	126 578	octobre 2010	
8 103	113	8 216	183	201	10 389	10 773	72 007	67 053	4 240	126 575	novembre 2010	
8 115	117	8 232	178	206	10 411	10 795	72 130	67 046	4 236	126 671	décembre 2010	
8 185	118	8 303	170	201	10 454	10 825	72 340	67 106	4 255	126 820	janvier 2011	
8 240	121	8 361	169	199	10 455	10 823	72 268	67 028	4 270	126 763	février 2011	
8 287	121	8 408	166	203	10 505	10 874	72 380	66 976	4 284	126 694	mars 2011	
8 085	114	8 199	195	199	10 357	10 750	72 120	67 227	4 333	126 782	moyenne 2010-2011	
8 343	124	8 467	170	193	10 521	10 884	72 413	66 947	4 275	126 654	avril 2011	
8 408	125	8 533	171	195	10 571	10 937	72 536	66 953	4 295	126 668	mai 2011	
8 371	126	8 497	170	205	10 564	10 939	72 384	66 733	4 271	126 473	juin 2011	
8 333	122	8 455	171	195	10 600	10 966	72 212	66 486	4 267	126 222	juillet 2011	
											août 2011	
											septembre 2011	
											octobre 2011	
											novembre 2011	
											décembre 2011	
											janvier 2012	
											février 2012	
											mars 2012	
8 364	124	8 488	171	197	10 564	10 932	72 386	66 780	4 277	126 504	moyenne 2011-2012	
En juillet 2011												
8 333	122	8 455	171	195	10 600	10 966	72 212	66 486	4 267	126 222	Nombre d'adultes	
6,0%	0,1%	6,1%	0,1%	0,1%	7,6%	7,9%	52,1%	47,9%	3,1%	91,0%	Proportion (ens. des adultes)	
98,6%	1,4%	100,0%	1,6%	1,8%	96,7%	100,0%						Proportion (selon la catégorie)
Situation familiale												
8 149	0	8 149	108	72	7 409	7 589	62 369	53 585	0	105 755	Personnes seules	
51	53	104	31	56	1 362	1 449	6 989	6 975	0	12 678	Couples sans enfants	
78	0	78	9	7	670	686	599	3 668	4 267	3 846	Familles monoparentales	
52	69	121	23	58	1 152	1 233	2 241	2 251	0	3 924	Couples avec enfants	
3	0	3	0	2	7	9	14	7	0	19	Conjoints d'étudiant	
Sexe												
5 122	37	5 159	82	73	5 392	5 547	72 212	0	599	65 078	Hommes	
3 211	85	3 296	89	122	5 208	5 419	0	66 486	3 668	61 144	Femmes	
Âge												
21,1	22,1	21,1	49,1	41,7	49,6	49,5	46,8	49,1	44,3	48,5	Moyenne (années)	
3 435	22	3 457	1	16	160	177	2 110	1 347	13	1 231	Moins de 21 ans	
4 898	100	4 998	8	14	287	309	3 049	1 949	65	4 260	De 21 à 24 ans	
0	0	0	7	12	457	476	4 355	2 705	158	6 292	De 25 à 29 ans	
0	0	0	17	22	578	617	4 987	3 412	385	7 657	De 30 à 34 ans	
0	0	0	24	31	737	792	5 018	3 850	625	8 129	De 35 à 39 ans	
0	0	0	21	27	996	1 044	6 443	5 531	784	11 003	De 40 à 44 ans	
0	0	0	18	24	1 344	1 386	10 300	9 327	1 002	18 165	De 45 à 49 ans	
0	0	0	19	12	1 679	1 710	12 368	12 454	755	23 098	De 50 à 54 ans	
0	0	0	56	37	4 362	4 455	23 582	25 911	480	46 387	55 ans et plus	
Scolarité ²												
538	8	546	3	11	888	902	7 077	6 584	280	12 765	Primaire	
1 299	42	1 341	5	13	1 924	1 942	21 306	19 101	1 721	37 078	Secondaire I à IV	
346	13	359	8	11	1 814	1 833	10 300	10 703	925	18 893	Secondaire V	
51	0	51	2	2	689	693	3 432	3 275	301	6 030	Collégiale	
2	0	2	1	18	931	950	2 532	2 223	170	4 241	Universitaire	
6 097	59	6 156	152	140	4 354	4 646	27 565	24 600	870	47 215	Inconnue	
Durée de présence cumulative ³												
36,6	33,6	36,5	54,7	18,9	162,9	158,6	221,2	241,5	195,1	243,9	Moyenne (mois)	
96	0	96	1	3	19	23	76	55	1	4	Premier mois	
523	10	533	5	19	66	90	476	300	6	33	De 2 à 5 mois	
761	12	773	11	37	142	190	763	527	21	68	De 6 à 11 mois	
1 518	21	1 539	32	57	302	391	1 612	1 201	57	141	De 12 à 23 mois	
2 646	47	2 693	60	79	814	953	3 568	2 473	145	4 906	De 24 à 47 mois	
2 789	32	2 821	38	0	2 802	2 840	11 766	9 061	842	18 413	De 48 à 119 mois	
0	0	0	24	0	6 455	6 479	53 951	52 869	3 195	102 657	120 mois et plus	
Types de contraintes à l'emploi												
8 333		8 333	141	118	9 425	9 684	68 615	62 234	4 267	119 300	Contraintes sévères	
87		87	11	10	218	239	887	643	78	1 395	Visuel	
84		84	2	4	75	81	408	438	57	732	Auditif et de la parole	
3 584		3 584	8	22	767	797	13 643	11 843	250	23 955	Intellectuel et d'apprentissage	
2 712		2 712	29	19	4 107	4 155	28 907	25 879	1 763	50 155	Santé mentale	
1 757		1 757	84	59	3 919	4 062	22 102	21 472	2 058	39 407	Physique	
109		109	7	4	339	350	2 668	1 959	61	3 656	Autres	
0	122	122	30	77	1 175	1 282	3 597	4 252	0	6 922	Conjoints sans contraintes sévères*	
Région												
209	1	210	1	0	24	25	2 640	2 451	106	4 729	01. Bas-Saint-Laurent	
319	5	324	0	0	18	18	2 795	2 732	139	5 095	02. Saguenay - Lac-Saint-Jean	
494	8	502	0	24	238	262	5 795	5 366	311	10 202	03. Capitale-Nationale	
299	6	305	0	4	58	62	3 330	3 215	220	6 087	04. Mauricie	
380	13	393	0	12	236	248	3 575	3 195	229	6 203	05. Estrie	
1 649	26	1 675	155	116	7 427	7 698	17 713	15 748	1 289	30 292	06. Île-de-Montréal ⁴	
426	6	432	0	6	220	226	3 095	2 936	205	5 453	07. Outaouais	
163	3	166	0	0	11	11	1 407	1 368	75	2 529	08. Abitibi-Témiscamingue	
85	0	85	0	0	7	7	692	651	28	1 227	09. Côte-Nord	
44	0	44	0	0	1	1	152	129	13	238	10. Nord-du-Québec	
24	0	24	0	0	0	0	64	36	4	80	ARK ⁵	
128	4	132	0	0	9	9	1 466	1 385	70	2 635	11. Gaspésie - Îles-de-la-Madeleine	
419	3	422	0	0	43	43	3 129	3 030	135	5 568	12. Chaudière-Appalaches	
396	4	400	0	5	761	766	2 152	2 036	151	3 708	13. Laval	
556	3	559	0	5	113	118	3 138	3 058	197	5 538	14. Lanaudière	
576	8	584	0	2	136	138	3 837	3 643	262	6 751	15. Laurentides	
1 535	19	1 554	3	15	840	858	9 848	9 603	668	17 519	16. Montérégie	
267	9	276	0	2	54	56	2 329	2 211	159	4 194	17. Centre-du-Québec	
388	4	392	12	4	404	420	5 119	3 729	10	8 254	Central ⁶	

Tableau 5

Évolution du nombre de participants au Programme alternative jeunesse, 2010-2011 et 2011-2012

	Nombre total d'adultes	Taux de variation annuelle	Nés hors du Canada	Hommes	Femmes	Nombre d'adultes avec alloc. jeunesse ²	Taux de variation annuelle	Allocation moyenne ³
Participants au Programme alternative jeunesse ¹								
moyenne 2009-2010	7 969	39,5 %	846	4 348	3 621	6 736	39,4 %	658,59 \$
avril 2010	8 659	14,8 %	941	4 795	3 864	7 211	12,0 %	608,16 \$
mai 2010	8 324	8,9 %	935	4 529	3 795	6 935	7,3 %	733,50 \$
juin 2010	7 862	4,7 %	907	4 216	3 646	6 518	1,4 %	604,44 \$
juillet 2010	7 500	1,7 %	871	4 041	3 459	6 246	0,0 %	609,44 \$
août 2010	7 436	-1,2 %	869	3 951	3 485	6 380	-1,8 %	728,44 \$
septembre 2010	7 394	-3,6 %	842	3 863	3 531	6 058	-4,9 %	609,05 \$
octobre 2010	7 494	-5,0 %	840	3 872	3 622	6 121	-6,1 %	612,46 \$
novembre 2010	7 555	-8,2 %	855	3 892	3 663	6 373	-8,1 %	758,01 \$
décembre 2010	7 485	-8,8 %	863	3 829	3 656	6 290	-8,5 %	628,27 \$
janvier 2011	7 718	-9,5 %	873	3 932	3 786	6 610	-8,0 %	745,55 \$
février 2011	7 729	-10,8 %	870	3 994	3 735	6 469	-11,8 %	620,89 \$
mars 2011	7 676	-13,0 %	868	3 984	3 692	6 468	-14,1 %	622,25 \$
moyenne 2010-2011	7 736	-2,9 %	878	4 075	3 661	6 473	-3,9 %	656,71 \$
avril 2011	7 591	-12,3 %	862	3 904	3 687	6 345	-12,0 %	620,09 \$
mai 2011	7 389	-11,2 %	863	3 790	3 599	6 254	-9,8 %	755,27 \$
juin 2011	6 918	-12,0 %	833	3 492	3 426	5 709	-12,4 %	613,70 \$
juillet 2011	6 540	-12,8 %	796	3 256	3 284	5 479	-12,3 %	601,85 \$
août 2011								
septembre 2011								
octobre 2011								
novembre 2011								
décembre 2011								
janvier 2012								
février 2012								
mars 2012								
moyenne 2011-2012	7 110	-8,1 %	839	3 611	3 499	5 947	-8,1 %	647,73 \$

Répartition des participants au Programme alternative jeunesse selon certaines caractéristiques, juillet 2011

Proportion			Proportion					
En juillet 2011								
Nombre d'adultes	6 540	100,0 %	796	3 256	3 284	5 479	100,0%	601,85 \$
Proportion	100,0 %		12,2 %	49,8 %	50,2 %	83,8 %		

Situation familiale ⁴								
Personnes seules	5 271	80,6 %	665	3 003	2 268	4 398	80,3 %	590,06 \$
Couples sans enfants	93	1,4 %	5	36	57	75	1,4 %	590,70 \$
Familles monoparentales	691	10,6 %	83	9	682	606	11,1 %	692,61 \$
Couples avec enfants	171	2,6 %	14	55	116	143	2,6 %	605,38 \$
Conjoints d'étudiant	0	0,0 %	0	0	0	0	0,0 %	- \$
Inconnue	314	4,8 %	29	153	161	257	4,7 %	590,95 \$

Sexe								
Hommes	3 256	49,8 %	408	3 256	0	2 671	48,7 %	588,02 \$
Femmes	3 284	50,2 %	388	0	3 284	2 808	51,3 %	615,01 \$

Âge								
Moyenne (années)	20,4		20,8	20,4	20,3	20,3		
Moins de 18 ans	56	0,9 %	2	14	42	51	0,9 %	674,22 \$
De 18 à 20 ans	3 586	54,8 %	366	1 756	1 830	3 117	56,9 %	594,45 \$
21 ans et plus	2 898	44,3 %	428	1 486	1 412	2 311	42,2 %	610,24 \$

Scolarité ⁵								
Primaire	310	4,7 %	49	164	146	266	4,9 %	590,81 \$
Secondaire I à IV	3 985	60,9 %	295	2 019	1 966	3 319	60,6 %	599,44 \$
Secondaire V	817	12,5 %	152	394	423	651	11,9 %	596,00 \$
Collégiale	101	1,5 %	23	37	64	83	1,5 %	620,73 \$
Universitaire	31	0,5 %	21	15	16	29	0,5 %	580,48 \$
Inconnue	1 296	19,8 %	256	627	669	1 131	20,6 %	614,06 \$

Types de contraintes à l'emploi								
Sans contraintes	5 387	82,4 %	677	3 048	2 339	4 497	82,1 %	590,59 \$
Contraintes temporaires	836	12,8 %	90	53	783	723	13,2 %	675,71 \$
Cont. tempo.: état de santé	65	1,0 %	2	42	23	55	1,0 %	617,86 \$
Cont. tempo.: enf./gross.	764	11,7 %	88	11	753	663	12,1 %	680,69 \$
Cont. tempo.: enf. handicapé	2	0,0 %	0	0	2	2	0,0 %	712,00 \$
Cont. tempo.: autres	5	0,1 %	0	0	5	3	0,1 %	612,00 \$
Contraintes sévères	4	0,0 %	0	2	2	3	0,0 %	612,00 \$
Inconnu	313	4,8 %	29	153	160	256	4,7 %	590,87 \$

Région								
01. Bas-Saint-Laurent	149	2,3 %	0	75	74	116	2,1 %	574,92 \$
02. Saguenay - Lac-Saint-Jean	317	4,8 %	6	157	160	258	4,7 %	575,79 \$
03. Capitale-Nationale	391	6,0 %	48	188	203	316	5,8 %	596,24 \$
04. Mauricie	438	6,7 %	10	215	223	336	6,1 %	603,53 \$
05. Estrie	301	4,6 %	48	166	135	257	4,7 %	591,65 \$
06. Île-de-Montréal ⁶	1 610	24,6 %	522	821	789	1 402	25,6 %	615,08 \$
07. Outaouais	424	6,5 %	47	173	251	384	7,0 %	618,04 \$
08. Abitibi-Témiscamingue	187	2,9 %	1	87	100	156	2,8 %	607,21 \$
09. Côte-Nord	119	1,8 %	1	58	61	99	1,8 %	600,25 \$
10. Nord-du-Québec	17	0,3 %	0	7	10	14	0,3 %	555,21 \$
ARK ⁷	0	0,0 %	0	0	0	0	0,0 %	- \$
11. Gaspésie - Îles-de-la-Madeleine	176	2,7 %	0	93	83	156	2,8 %	583,29 \$
12. Chaudière-Appalaches	247	3,8 %	6	116	131	200	3,7 %	606,14 \$
13. Laval	197	3,0 %	20	87	110	150	2,7 %	601,01 \$
14. Lanaudière	334	5,1 %	10	143	191	282	5,1 %	608,88 \$
15. Laurentides	427	6,5 %	10	251	176	343	6,3 %	582,24 \$
16. Montérégie	950	14,5 %	47	491	459	786	14,3 %	595,51 \$
17. Centre-du-Québec	256	3,9 %	20	128	128	224	4,1 %	605,34 \$

MESS, DGARES, Direction de la statistique, septembre 2011.

Tableau 6

Évolution du nombre d'adultes prestataires des programmes d'aide financière de dernier recours qui reçoivent une allocation de soutien, 2010-2011 et 2011-2012

	DEVENIR				INTERAGIR			
	Programme d'aide sociale	Programme de solidarité sociale	TOTAL	var. ann.	Programme d'aide sociale	Programme de solidarité sociale	TOTAL	var. ann.
Nombre d'adultes qui reçoivent une allocation de soutien ¹								
moyenne 2009-2010	611	244	855	-10,5%	740	2 672	3 411	-0,4%
avril 2010	570	243	813	-19,9%	825	2 758	3 583	1,2%
mai 2010	553	248	801	-20,5%	827	2 719	3 546	1,7%
juin 2010	545	249	794	-15,6%	786	2 687	3 473	1,4%
juillet 2010	517	247	764	-14,2%	704	2 596	3 300	1,0%
août 2010	437	231	668	-15,5%	605	2 374	2 979	0,7%
septembre 2010	405	223	628	-17,5%	617	2 383	3 000	-1,1%
octobre 2010	422	244	666	-14,2%	733	2 564	3 297	-3,6%
novembre 2010	433	236	669	-14,9%	774	2 552	3 326	-6,0%
décembre 2010	415	231	646	-20,6%	745	2 524	3 269	-8,6%
janvier 2011	394	216	610	-24,9%	715	2 453	3 168	-9,9%
février 2011	375	205	580	-29,4%	692	2 404	3 096	-14,1%
mars 2011	337	198	535	-36,5%	650	2 310	2 960	-17,1%
moyenne 2010-2011	450	231	681	-20,3%	723	2 527	3 250	-4,7%
avril 2011	292	180	472	-41,9%	606	2 224	2 830	-21,0%
mai 2011	186	97	283	-64,7%	446	1 670	2 116	-40,3%
juin 2011	149	73	222	-72,0%	334	1 248	1 582	-54,4%
juillet 2011	108	55	163	-78,7%	197	909	1 106	-66,5%
août 2011								
septembre 2011								
octobre 2011								
novembre 2011								
décembre 2011								
janvier 2012								
février 2012								
mars 2012								
moyenne 2011-2012	184	101	285	-58,2% prop.	396	1 513	1 909	-41,3% prop.

En juillet 2011								
Nombre d'adultes	108	55	163	100,0%	197	909	1 106	100,0%

Situation familiale								
Personnes seules	61	48	109	66,9%	133	840	973	88,0%
Couples sans enfants	2	7	9	5,5%	10	42	52	4,7%
Familles monoparentales	23	0	23	14,1%	41	22	63	5,7%
Couples avec enfants	22	0	22	13,5%	13	5	18	1,6%
Conjoints d'étudiant	0	0	0	0,0%	0	0	0	0,0%

Sexe								
Hommes	39	36	75	46,0%	61	480	541	48,9%
Femmes	69	19	88	54,0%	136	429	565	51,1%

Âge								
Moyenne (années)	41,1	41,5	41,3		44,1	44,9	44,7	
Moins de 21 ans	1	1	2	1,2%	5	6	11	1,0%
De 21 à 24 ans	5	4	9	5,5%	4	33	37	3,3%
De 25 à 29 ans	9	9	18	11,0%	12	66	78	7,1%
De 30 à 34 ans	16	6	22	13,5%	20	94	114	10,3%
De 35 à 39 ans	15	3	18	11,0%	25	83	108	9,8%
De 40 à 44 ans	18	7	25	15,3%	17	95	112	10,1%
De 45 à 49 ans	21	7	28	17,2%	40	164	204	18,4%
De 50 à 54 ans	13	8	21	12,9%	47	175	222	20,1%
55 ans et plus	10	10	20	12,3%	27	193	220	19,9%

Scolarité ²								
Primaire	6	8	14	8,6%	28	172	200	18,1%
Secondaire I à IV	43	21	64	39,3%	82	283	365	33,0%
Secondaire V	27	13	40	24,5%	48	189	237	21,4%
Collégiale	6	4	10	6,1%	15	53	68	6,1%
Universitaire	6	5	11	6,7%	12	68	80	7,2%
Inconnue	20	4	24	14,7%	12	144	156	14,1%

Durée cumulative de présence à l'aide financière de dernier recours								
Moyenne	134,3	175,9	148,3		189,7	228,1	221,2	
Premier mois	0	0	0	0,0%	0	0	0	0,0%
De 2 à 5 mois	1	0	1	0,6%	0	0	0	0,0%
De 6 à 11 mois	1	0	1	0,6%	2	1	3	0,3%
De 12 à 23 mois	10	0	10	6,1%	7	4	11	1,0%
De 24 à 47 mois	16	4	20	12,3%	15	25	40	3,6%
De 48 à 119 mois	31	20	51	31,3%	40	152	192	17,4%
120 mois et plus	49	31	80	49,1%	133	727	860	77,8%

Types de contraintes à l'emploi et types de diagnostics médicaux								
Sans contraintes	87		87	53,4%	155		155	14,0%
Contraintes temporaires	21		21	12,9%	42		42	3,8%
Cont. tempo.: état de santé	5		5	3,1%	4		4	0,4%
Cont. tempo.: enf./gross.	5		5	3,1%	10		10	0,9%
Cont. tempo.: enf. hand.	1		1	0,6%	2		2	0,2%
Cont. tempo.: 55 ans et plus	10		10	6,1%	26		26	2,4%
Cont. tempo.: autres	0		0	0,0%	0		0	0,0%
Contraintes sévères (types de diagnostics)		52	52	31,9%		899	899	81,3%
Visuel		0	0	0,0%		8	8	0,7%
Auditif et de la parole		0	0	0,0%		9	9	0,8%
Intellectuel et d'apprentissage		18	18	11,0%		215	215	19,4%
Santé mentale		24	24	14,7%		500	500	45,2%
Physique		9	9	5,5%		157	157	14,2%
Autres		1	1	0,6%		10	10	0,9%
Conjoints sans contraintes sévères		3	3	1,8%		10	10	0,9%

Région								
01. Bas-Saint-Laurent	9	6	15	9,2%	3	31	34	3,1%
02. Saguenay - Lac-Saint-Jean	10	5	15	9,2%	18	131	149	13,5%
03. Capitale-Nationale	0	0	0	0,0%	0	0	0	0,0%
04. Mauricie	31	17	48	29,4%	7	16	23	2,1%
05. Estrie	5	0	5	3,1%	1	1	2	0,2%
06. Île-de-Montréal ³	37	19	56	34,4%	126	489	615	55,6%
07. Outaouais	0	0	0	0,0%	6	13	19	1,7%
08. Abitibi-Témiscamingue	0	0	0	0,0%	0	2	2	0,2%
09. Côte-Nord	1	0	1	0,6%	2	2	4	0,4%
10. Nord-du-Québec	0	0	0	0,0%	2	8	10	0,9%
ARK ⁴	0	0	0	0,0%	0	0	0	0,0%
11. Gaspésie - Îles-de-la-Madeleine	0	0	0	0,0%	10	4	14	1,3%
12. Chaudière-Appalaches	3	0	3	1,8%	5	28	33	3,0%
13. Laval	0	0	0	0,0%	2	45	47	4,2%
14. Lanaudière	3	3	6	3,7%	3	23	26	2,4%
15. Laurentides	3	0	3	1,8%	5	6	11	1,0%
16. Montérégie	3	1	4	2,5%	3	64	67	6,1%
17. Centre-du-Québec	3	2	5	3,1%	4	4	8	0,7%
Central ⁵	0	2	2	1,2%	0	42	42	3,8%

MESS, DGARES, Direction de la statistique, septembre 2011.

RÉUSSIR		ACTION				TOTAL				Tableau 6 - suite
Programme de solidarité sociale	var. ann.	Programme d'aide sociale	Programme de solidarité sociale	TOTAL	var. ann.	Programme d'aide sociale	Programme de solidarité sociale	TOTAL	var. ann.	
Nombre d'adultes qui reçoivent une allocation de soutien1										
142	27,8%	0	0	0	n.a.	1 351	3 057	4 408	-1,9%	moyenne 2009-2010
180	20,0%	0	0	0	n.a.	1 395	3 181	4 576	-2,7%	avril 2010
181	24,0%	0	0	0	n.a.	1 380	3 148	4 528	-2,4%	mai 2010
155	19,2%	0	0	0	n.a.	1 331	3 091	4 422	-1,6%	juin 2010
93	36,8%	0	0	0	n.a.	1 221	2 936	4 157	-1,6%	juillet 2010
77	26,2%	0	0	0	n.a.	1 042	2 682	3 724	-2,3%	août 2010
159	28,2%	0	0	0	n.a.	1 022	2 765	3 787	-3,3%	septembre 2010
187	14,7%	0	0	0	n.a.	1 155	2 995	4 150	-4,8%	octobre 2010
185	9,5%	0	0	0	n.a.	1 207	2 973	4 180	-6,9%	novembre 2010
186	10,1%	0	0	0	n.a.	1 160	2 941	4 101	-10,0%	décembre 2010
181	7,1%	0	0	0	n.a.	1 109	2 850	3 959	-12,0%	janvier 2011
188	9,9%	0	0	0	n.a.	1 067	2 797	3 864	-15,9%	février 2011
194	8,4%	0	0	0	n.a.	987	2 702	3 689	-19,7%	mars 2011
164	15,7%	0	0	0	n.a.	1 173	2 922	4 095	-7,1%	moyenne 2010-2011
200	11,1%	1	5	6	n.a.	899	2 609	3 508	-23,3%	avril 2011
198	9,4%	224	570	794	n.a.	856	2 535	3 391	-25,1%	mai 2011
164	5,8%	370	979	1 349	n.a.	853	2 464	3 317	-25,0%	juin 2011
102	9,7%	492	1 266	1 758	n.a.	797	2 332	3 129	-24,7%	juillet 2011
										août 2011
										septembre 2011
										octobre 2011
										novembre 2011
										décembre 2011
										janvier 2012
										février 2012
										mars 2012
166	1,3%	272	705	977	n.a. prop.	851	2 485	3 336	-18,5%	moyenne 2011-2012
En juillet 2011										
102	100,0%	492	1 266	1 758	100,0%	797	2 332	3 129	100,0%	Nombre d'adultes
Situation familiale										
96	94,1%	373	1 183	1 556	88,5%	567	2 167	2 734	87,4%	Personnes seules
0	0,0%	19	44	63	3,6%	31	93	124	4,0%	Couples sans enfants
4	3,9%	75	24	99	5,6%	139	50	189	6,0%	Familles monoparentales
2	2,0%	24	15	39	2,2%	59	22	81	2,6%	Couples avec enfants
0	0,0%	1	0	1	0,1%	1	0	1	0,0%	Conjoints d'étudiant
Sexe										
54	52,9%	240	700	940	53,5%	340	1 270	1 610	51,5%	Hommes
48	47,1%	252	566	818	46,5%	457	1 062	1 519	48,5%	Femmes
Âge										
34,1		41,8	42,4	42,3		42,3	43,0	42,8		Moyenne (années)
2	2,0%	16	12	28	1,6%	22	21	43	1,4%	Moins de 21 ans
23	22,5%	23	60	83	4,7%	32	120	152	4,9%	De 21 à 24 ans
20	19,6%	43	125	168	9,6%	64	220	284	9,1%	De 25 à 29 ans
13	12,7%	44	173	217	12,3%	80	286	366	11,7%	De 30 à 34 ans
12	11,8%	52	136	188	10,7%	92	234	326	10,4%	De 35 à 39 ans
11	10,8%	77	145	222	12,6%	112	258	370	11,8%	De 40 à 44 ans
9	8,8%	105	230	335	19,1%	166	410	576	18,4%	De 45 à 49 ans
4	3,9%	88	202	290	16,5%	148	389	537	17,2%	De 50 à 54 ans
8	7,8%	44	183	227	12,9%	81	394	475	15,2%	55 ans et plus
Scolarité2										
0	0,0%	40	196	236	13,4%	74	376	450	14,4%	Primaire
16	15,7%	226	416	642	36,5%	351	736	1 087	34,7%	Secondaire I à IV
30	29,4%	125	288	413	23,5%	200	520	720	23,0%	Secondaire V
18	17,6%	40	126	166	9,4%	61	201	262	8,4%	Collégiale
9	8,8%	25	82	107	6,1%	43	164	207	6,6%	Universitaire
29	28,4%	36	158	194	11,0%	68	335	403	12,9%	Inconnue
Durée cumulative de présence à l'aide financière de dernier recours										
116,0		150,2	199,5	185,7		157,8	206,4	194,0		Moyenne
0	0,0%	0	0	0	0,0%	0	0	0	0,0%	Premier mois
0	0,0%	5	1	6	0,3%	6	1	7	0,2%	De 2 à 5 mois
0	0,0%	6	0	6	0,3%	9	1	10	0,3%	De 6 à 11 mois
3	2,9%	32	26	58	3,3%	49	33	82	2,6%	De 12 à 23 mois
25	24,5%	54	56	110	6,3%	85	110	195	6,2%	De 24 à 47 mois
36	35,3%	133	271	404	23,0%	204	479	683	21,8%	De 48 à 119 mois
38	37,3%	262	912	1 174	66,8%	444	1 708	2 152	68,8%	120 mois et plus
Types de contraintes à l'emploi et types de diagnostics médicaux										
		400		400	22,8%	642		642	20,5%	Sans contraintes
		92		92	5,2%	155		155	5,0%	Contraintes temporaires
		20		20	1,1%	29		29	0,9%	Cont. tempo.: état de santé
		28		28	1,6%	43		43	1,4%	Cont. tempo.: enf./gross.
		2		2	0,1%	5		5	0,2%	Cont. tempo.: enf. hand.
		41		41	2,3%	77		77	2,5%	Cont. tempo.: 55 ans et plus
		1		1	0,1%	1		1	0,0%	Cont. tempo.: autres
102	100,0%		1 251	1 251	71,2%		2 304	2 304	73,6%	Contraintes sévères (types de diagnostics)
4	3,9%		14	14	0,8%		26	26	0,8%	Visuel
1	1,0%		7	7	0,4%		17	17	0,5%	Auditif et de la parole
2	2,0%		256	256	14,6%		491	491	15,7%	Intellectuel et d'apprentissage
42	41,2%		761	761	43,3%		1 327	1 327	42,4%	Santé mentale
53	52,0%		196	196	11,1%		415	415	13,3%	Physique
0	0,0%		17	17	1,0%		28	28	0,9%	Autres
0	0,0%		15	15	0,9%		28	28	0,9%	Conjoints sans contraintes sévères
Région										
1	1,0%	1	0	1	0,1%	13	38	51	1,6%	01. Bas-Saint-Laurent
9	8,8%	7	7	14	0,8%	35	152	187	6,0%	02. Saguenay - Lac-Saint-Jean
16	15,7%	71	165	236	13,4%	71	181	252	8,1%	03. Capitale-Nationale
6	5,9%	25	65	90	5,1%	63	104	167	5,3%	04. Mauricie
7	6,9%	48	50	98	5,6%	54	58	112	3,6%	05. Estrie
42	41,2%	71	263	334	19,0%	234	813	1 047	33,5%	06. Île-de-Montréal3
1	1,0%	20	110	130	7,4%	26	124	150	4,8%	07. Outaouais
1	1,0%	12	67	79	4,5%	12	70	82	2,6%	08. Abitibi-Témiscamingue
0	0,0%	0	1	1	0,1%	3	3	6	0,2%	09. Côte-Nord
0	0,0%	0	0	0	0,0%	2	8	10	0,3%	10. Nord-du-Québec
0	0,0%	0	0	0	0,0%	0	0	0	0,0%	ARK4
2	2,0%	15	14	29	1,6%	25	20	45	1,4%	11. Gaspésie - Îles-de-la-Madeleine
0	0,0%	11	43	54	3,1%	19	71	90	2,9%	12. Chaudière-Appalaches
1	1,0%	5	46	51	2,9%	7	92	99	3,2%	13. Laval
2	2,0%	43	17	60	3,4%	49	45	94	3,0%	14. Lanaudière
0	0,0%	66	98	164	9,3%	74	104	178	5,7%	15. Laurentides
12	11,8%	80	254	334	19,0%	86	331	417	13,3%	16. Montérégie
2	2,0%	17	21	38	2,2%	24	29	53	1,7%	17. Centre-du-Québec
0	0,0%	0	45	45	2,6%	0	89	89	2,8%	Centra5

Tableau 7

Évolution du taux
d'assistance sociale au
Québec,
2010-2011 et 2011-2012

	Nombre total d'adultes distincts ³	Taux d'assistance sociale (18-64 ans)	Nombre d'enfants	Taux d'assistance sociale (0-17 ans)	Nombre <i>total de prestataires distincts</i> ³	Taux d'assistance sociale (0-64 ans)
Taux d'assistance sociale pour l'ensemble du Québec ^{1,2}						
moyenne 2009-2010	377 447	7,3%	114 647	7,5%	492 094	7,4%
avril 2010	381 867	7,4%	115 107	7,5%	496 974	7,4%
mai 2010	380 160	7,4%	114 953	7,5%	495 113	7,4%
juin 2010	377 421	7,3%	114 497	7,5%	491 918	7,4%
juillet 2010	375 610	7,3%	114 232	7,5%	489 842	7,3%
août 2010	375 807	7,3%	115 302	7,6%	491 109	7,3%
septembre 2010	374 145	7,2%	114 511	7,5%	488 656	7,3%
octobre 2010	371 860	7,2%	112 827	7,4%	484 687	7,2%
novembre 2010	372 334	7,2%	111 367	7,3%	483 701	7,2%
décembre 2010	373 293	7,2%	111 614	7,3%	484 907	7,2%
janvier 2011	375 987	7,3%	112 418	7,4%	488 405	7,3%
février 2011	376 704	7,3%	112 538	7,4%	489 242	7,3%
mars 2011	377 070	7,3%	112 417	7,4%	489 487	7,3%
moyenne 2010-2011	376 022	7,3%	113 482	7,4%	489 503	7,3%
avril 2011	376 176	7,3%	112 170	7,4%	488 346	7,3%
mai 2011	374 865	7,3%	111 914	7,3%	486 779	7,3%
juin 2011	373 646	7,2%	111 765	7,3%	485 411	7,2%
juillet 2011	372 677	7,2%	111 915	7,3%	484 592	7,2%
août 2011						
septembre 2011						
octobre 2011						
novembre 2011						
décembre 2011						
janvier 2012						
février 2012						
mars 2012						
moyenne 2011-2012	374 341	7,2%	111 941	7,3%	486 282	7,3%
moyenne mobile - 12 derniers mois	374 547	7,2%	112 563	7,4%	487 110	7,3%

Taux d'assistance
sociale selon les
régions,
juillet 2011

Taux d'assistance sociale par région - juillet 2011						
01 Bas-Saint-Laurent	9 617	7,5%	1 756	5,0%	11 373	7,0%
02 Saguenay - Lac-St-Jean	12 638	7,2%	2 516	5,0%	15 154	6,7%
03 Capitale-Nationale	24 842	5,4%	4 922	4,2%	29 764	5,2%
04 Mauricie	17 396	10,4%	4 152	9,6%	21 548	10,2%
05 Estrie	16 499	8,3%	4 653	7,8%	21 152	8,2%
06 Île-de-Montréal	125 969	9,7%	48 938	14,0%	174 907	10,6%
07 Outaouais	15 493	6,3%	4 973	6,7%	20 466	6,4%
08 Abitibi-Témiscamingue	6 068	6,5%	1 417	4,6%	7 485	6,0%
09 Côte-Nord	3 040	4,9%	717	3,6%	3 757	4,6%
10 Nord-du-Québec	1 060	4,1%	567	4,1%	1 627	4,1%
11 Gaspésie - Îles-de-la-Madeleine	6 006	9,9%	1 280	8,5%	7 286	9,6%
12 Chaudière-Appalaches	12 158	4,7%	2 395	3,0%	14 553	4,3%
13 Laval	11 771	4,6%	4 153	5,0%	15 924	4,7%
14 Lanaudière	17 755	5,9%	5 224	5,4%	22 979	5,8%
15 Laurentides	20 539	5,7%	5 439	4,8%	25 978	5,5%
16 Montérégie	51 050	5,5%	15 574	5,2%	66 624	5,4%
17 Centre-du-Québec	11 898	8,1%	3 215	7,0%	15 113	7,8%

MESS, DGARES, Direction de la statistique, septembre 2011.

Notes relatives aux tableaux

Tableau 1

1. Les dossiers actifs représentent les ménages ayant eu droit à une aide financière de dernier recours pour le mois considéré, que ce soit au programme d'aide sociale ou au programme de solidarité sociale.
2. Désigne les personnes qui n'ont pas d'adresse fixe ou stable ou qui n'ont pas l'assurance d'un hébergement stable pour les 60 prochains jours.
3. Depuis le mois d'avril 2008, la région Île-de-Montréal regroupe les anciennes régions Ville-de-Montréal et Montréal-Banlieue.
4. ARK : Administration régionale Kativik (les prestataires sont aussi dénombrés dans la région Nord-du-Québec).
5. La région « Central » regroupe les dossiers administrés centralement. Depuis mars 2004, en raison de changements dans les modes de gestion des dossiers relatifs à la clientèle sous curatelle publique, ces derniers sont regroupés dans la région « Central » (avec les prestataires hébergés).
6. Dossiers pour lesquels un revenu d'une valeur supérieure à 2 \$ est déclaré pour le mois.
7. Depuis le mois d'avril 2007, les prestataires recevant des revenus de subventions salariales sont dénombrés avec ceux recevant des revenus de travail.
8. Dénombrer les dossiers distinctement (une seule fois), même si ces derniers déclarent plus d'un type de revenu pour le mois.
9. Désignent le nombre de demandes de prestations d'aide financière de dernier recours acceptées pour ce mois, qu'il y ait ou non versement pour le mois courant. Toutefois, un ménage nouvellement admis sera dénombré dans l'ensemble des ménages actifs seulement s'il a reçu une prestation.
10. Depuis le mois de juillet 2011, le Ministère ne verse plus l'ajustement pour la TVQ ce qui entraîne une baisse de la prestation moyenne. Celui-ci a été remplacé par le crédit d'impôt pour la solidarité qui est versé par Revenu Québec.

Tableau 2

1. Les adultes actifs représentent les conjoints qui composent les ménages ayant eu droit à une prestation des programmes d'aide financière de dernier recours pour le mois considéré.
2. La scolarité correspond au niveau d'enseignement le plus élevé atteint. Cette information ne nous renseigne pas sur le ou les diplômes obtenus.
3. Certains dossiers présentent une durée cumulative inférieure à la durée consécutive. Il s'agit d'enfants de familles prestataires ayant atteint l'âge de 18 ans et qui font une demande de prestation. La date d'admission de ces nouveaux prestataires est fixée à la même date que la date d'admission de leurs parents. Pour plus de précisions, consulter le lexique.
4. Depuis le mois d'avril 2008, la région Île-de-Montréal regroupe les anciennes régions Ville-de-Montréal et Montréal-Banlieue.
5. ARK : Administration régionale Kativik (les prestataires sont aussi dénombrés dans la région Nord-du-Québec).
6. La région « Central » regroupe les dossiers administrés centralement. Depuis mars 2004, en raison de changements dans les modes de gestion des dossiers relatifs à la clientèle sous curatelle publique, ces derniers sont regroupés dans la région « Central » (avec les prestataires hébergés).

Tableau 3

1. Les adultes actifs représentent les conjoints qui composent les ménages ayant eu droit à une prestation du Programme d'aide sociale pour le mois considéré.
2. La scolarité correspond au niveau d'enseignement le plus élevé atteint. Cette information ne nous renseigne pas sur le ou les diplômes obtenus.
3. Certains dossiers présentent une durée cumulative inférieure à la durée consécutive. Il s'agit d'enfants de familles prestataires ayant atteint l'âge de 18 ans et qui font une demande de prestation. La date d'admission de ces nouveaux prestataires est fixée à la même date que la date d'admission de leurs parents. Pour plus de précisions, consulter le lexique.
4. Depuis le mois d'avril 2008, la région Île-de-Montréal regroupe les anciennes régions Ville-de-Montréal et Montréal-Banlieue.
5. ARK : Administration régionale Kativik (les prestataires sont aussi dénombrés dans la région Nord-du-Québec).
6. La région « Central » regroupe les dossiers administrés centralement. Depuis mars 2004, en raison de changements dans les modes de gestion des dossiers relatifs à la clientèle sous curatelle publique, ces derniers sont regroupés dans la région « Central » (avec les prestataires hébergés).
7. Depuis le 1^{er} janvier 2006, l'ajout de la contrainte temporaire pour enfant handicapé entraîne une diminution du nombre d'adultes sans contraintes, d'adultes présentant une contrainte pour enfant à charge ou de ceux ayant une contrainte temporaire de la catégorie « autres ».

Tableau 4

1. Les adultes actifs représentent les conjoints qui composent les ménages ayant eu droit à une prestation du Programme de solidarité sociale pour le mois considéré.
2. La scolarité correspond au niveau d'enseignement le plus élevé atteint. Cette information ne nous renseigne pas sur le ou les diplômes obtenus.
3. Certains dossiers présentent une durée cumulative inférieure à la durée consécutive. Il s'agit d'enfants de familles prestataires ayant atteint l'âge de 18 ans et qui font une demande de prestation. La date d'admission de ces nouveaux prestataires est fixée à la même date que la date d'admission de leurs parents. Pour plus de précisions, consulter le lexique.
4. Depuis le mois d'avril 2008, la région Île-de-Montréal regroupe les anciennes régions Ville-de-Montréal et Montréal-Banlieue.
5. ARK : Administration régionale Kativik (les prestataires sont aussi dénombrés dans la région Nord-du-Québec).
6. La région « Central » regroupe les dossiers administrés centralement. Depuis mars 2004, en raison de changements dans les modes de gestion des dossiers relatifs à la clientèle sous curatelle publique, ces derniers sont regroupés dans la région « Central » (avec les prestataires hébergés).

Tableau 5

1. Sont dénombrés ici les adultes qui ont une participation en cours au Programme alternative jeunesse, que celle-ci ait débuté au cours du mois considéré ou avant, pourvu qu'il y ait au moins une journée d'activité dans le mois.
2. Sont dénombrés ici les adultes pour lesquels une allocation jeunesse a été versée au cours du mois considéré. Ce ne sont pas tous les participants à Alternative jeunesse qui reçoivent une telle allocation : certains reçoivent plutôt une allocation d'aide à

l'emploi parce qu'ils participent à certaines mesures d'Emploi-Québec (mesure de formation, projets de préparation à l'emploi) dans le cadre de leur participation à Alternative jeunesse, tout en étant admissibles au compte de l'assurance-emploi.

- 3. Bien que l'allocation jeunesse soit versée aux deux semaines, l'allocation moyenne est calculée sur une base mensuelle à partir des montants versés au cours du mois. Par conséquent, l'allocation moyenne sera plus élevée s'il y a trois versements à l'intérieur d'un même mois.
- 4. Les caractéristiques retenues sont celles au début de la participation à Alternative jeunesse puisque par la suite, elles ne sont pas disponibles pour la majorité des individus.
- 5. La scolarité correspond au niveau d'enseignement le plus élevé atteint. Cette information ne nous renseigne pas sur le ou les diplômes obtenus.
- 6. Depuis le mois d'avril 2008, la région Île-de-Montréal regroupe les anciennes régions Ville-de-Montréal et Montréal-Banlieue.
- 7. ARK : Administration régionale Kativik (les prestataires sont aussi dénombrés dans la région Nord-du-Québec).

Tableau 6

- 1. Les adultes qui participent à un Programme d'aide et d'accompagnement social (PAAS) pour un mois donné reçoivent une allocation de soutien pour le mois suivant. Le chiffre présenté ici correspond au nombre de participants au PAAS qui reçoivent une allocation de soutien pour le mois traité.
- 2. La scolarité correspond au niveau d'enseignement le plus élevé atteint. Cette information ne nous renseigne pas sur le ou les diplômes obtenus.
- 3. Depuis le mois d'avril 2008, la région Île-de-Montréal regroupe les anciennes régions Ville-de-Montréal et Montréal-Banlieue.
- 4. ARK: Administration régionale Kativik (les adultes prestataires sont aussi dénombrés dans la région du Nord-du-Québec).
- 5. La région "Central" regroupe les dossiers administrés centralement. Depuis le mois de mars 2004, les dossiers relatifs à la clientèle sous curatelle publique sont regroupés dans la région "Central" (avec les prestataires hébergés).

Tableau 7

- 1. Le calcul du taux d'assistance sociale a été revu pour y inclure, avec les prestataires des programmes d'aide financière de dernier recours, les participants au Programme alternative jeunesse qui ont une allocation jeunesse. Cette correction du taux d'assistance sociale, rétroactive à avril 2007, fait référence aux 3 programmes d'assistance sociale.
- 2. La clientèle du MESS localisée au Central n'est pas considérée dans les données régionales car il s'agit plus d'une affectation administrative que régionale. Toutefois, cette clientèle du Central est dénombrée dans les données pour l'ensemble du Québec.
- 3. Aux fins de calcul du taux d'assistance sociale, les individus qui, pour une même période, étaient prestataires aux programmes d'aide financière de dernier recours et participaient au Programme alternative jeunesse sont dénombrés juste une fois.

Définitions des termes utilisés dans le rapport

Adulte

Personne qui ne dépend pas d'un parent pour sa subsistance ou personne mineure qui a la charge d'un enfant, qui est mariée ou a déjà été mariée ou qui a obtenu une pleine émancipation par le tribunal.

Adultes ayant cumulé deux ans et plus sans interruption

Adultes prestataires qui présentent un nombre de mois de présence à l'aide de dernier recours supérieur ou égal à 24 mois depuis leur dernière date d'admission à l'aide de dernier recours.

Aide financière de dernier recours

Aide financière octroyée dans le cadre des programmes d'aide financière de dernier recours aux personnes qui n'ont pas de ressources suffisantes pour subvenir à leurs besoins et à ceux de leur famille. Elle comble la différence entre les besoins essentiels des ménages et les ressources dont ils disposent. Elle regroupe le Programme d'aide sociale et le Programme de solidarité sociale.

Allocation de soutien

Aide financière versée par le Ministère aux personnes qui participent au Programme d'aide et d'accompagnement social.

Aide financière accordée

On utilise le terme « prestation » pour désigner l'aide financière accordée en vertu de chacun des programmes (ex. : prestations d'aide sociale).

Allocation d'aide à l'emploi

Aide financière versée par Emploi-Québec aux personnes qui participent à certaines mesures actives ou d'insertion sociale.

Allocation de solidarité sociale

Montant versé à l'adulte seul ou au couple prestataire du Programme de solidarité sociale.

Allocation jeunesse

Aide financière versée aux individus qui participent au Programme alternative jeunesse.

Allocation mixte

Montant ajouté à la prestation de base du Programme d'aide sociale lorsque les deux membres adultes qui composent la famille présentent des contraintes temporaires à l'emploi.

Allocation pour contraintes temporaires à l'emploi

Montant ajouté à la prestation de base du Programme d'aide sociale lorsque l'adulte seul ou un membre adulte de la famille présente des contraintes temporaires à l'emploi, le second adulte ne présentant aucune contrainte à l'emploi.

Allocation reconnue

Aide financière versée par un tiers (personne, association, société ou organisme) à un prestataire du Programme d'aide sociale ou du Programme de solidarité sociale et reconnue à titre d'allocation d'aide à l'emploi ou d'allocation de soutien.

Clientèle

On utilise le terme « prestataire » pour désigner la clientèle de chacun des programmes (ex. : prestataire d'aide sociale).

Clientèle supplémentée

Tout adulte bénéficiant d'une prestation des programmes d'aide financière de dernier recours et qui déclare un ou plusieurs revenus d'autres sources. On retrouve, par exemple, des allocations d'aide à l'emploi, des allocations reconnues, des revenus de travail à titre de salarié ou de travailleur autonome, des prestations d'assurance-emploi, une contribution parentale.

Conjoint d'étudiant

Adulte dont le conjoint étudie à temps plein au postsecondaire et bénéficie du Programme d'aide financière du ministère de l'Éducation. Cette catégorie ne dénombre que des adultes seuls, puisque les besoins des enfants de l'un ou l'autre des conjoints sont assumés par le conjoint aux études.

Conjoint sans contraintes sévères

Adulte prestataire du Programme de solidarité sociale qui ne présente pas de contraintes sévères à l'emploi ou pour lequel le dossier ne fait pas mention de ce type de contraintes. Celui-ci est tout de même prestataire du dit programme car son conjoint présente, pour sa part, des contraintes sévères à l'emploi.

Contribution parentale

Aide réputée fournie par les parents de l'adulte qui est reconnu dépendant de ceux-ci. La contribution parentale est établie en fonction de la situation financière et familiale et du nombre d'enfants à la charge des parents. Elle s'applique, s'il y a lieu, pendant une période maximale de trois ans.

Données officielles

Les données « officielles » sont produites à partir d'informations, colligées dans les systèmes, ayant fait l'objet de mises à jour pendant deux mois.

Durée de présence consécutive (sans interruption)

Nombre de mois écoulés depuis la dernière date d'admission à l'aide de dernier recours. Dans le cas d'un enfant de famille prestataire qui atteint l'âge de 18 ans et qui effectue une demande de prestations, la date d'admission de ce nouveau prestataire est fixée à la même date que celle de ses parents.

Durée de présence cumulative

Nombre total de mois, depuis janvier 1975, où un adulte a été présent à l'aide de dernier recours avec une aide financière, qu'il y ait eu ou non sortie de l'aide au cours de la période. Dans le cas d'un enfant de famille prestataire qui atteint l'âge de 18 ans et qui effectue une demande de prestations, la période retenue pour le calcul de la durée de présence cumulative débute au premier mois de versement de la prestation d'aide sociale ou de solidarité sociale au nouvel adulte prestataire. Par conséquent, certains jeunes peuvent présenter une durée consécutive supérieure à leur durée cumulative.

Enfant à charge

Personne qui ne doit pas être le parent d'un enfant à sa charge et qui doit dépendre, pour sa subsistance, soit d'un parent, soit d'un adulte qui en a la garde en vertu du jugement d'un tribunal. C'est une personne mineure, non mariée ou qui ne l'a jamais été, ou encore c'est une personne majeure qui fréquente un établissement scolaire et qui n'a pas de conjoint ou n'a jamais été mariée. Sont dénombrés ici les enfants présents dans les ménages prestataires des programmes d'aide financière de dernier recours.

Estimations

Données arrondies à partir des données préliminaires pour refléter la situation du dénombrement « officiel » des prestataires des programmes d'aide financière de dernier recours.

Ménage

Appellation générale désignant un adulte seul ou une famille avec ou sans enfants. Seuls les ménages ayant reçu, au cours du mois, une aide financière de dernier recours sont dénombrés.

Nés hors du Canada

Toute personne qui n'est pas née au Canada. Il s'agit de personnes ayant acquis la citoyenneté canadienne, de personnes en attente ou ayant obtenu le droit de résidence au Canada ou encore de revendicateurs du statut de réfugié.

Nouvelles admissions

Demandes d'aide, déposées au cours du mois, pour lesquelles les ménages ont été identifiés comme admissibles à l'attribution initiale. Les ménages peuvent recevoir ou non une aide financière pour le mois de la demande. Ils peuvent être admis pour la première fois ou encore effectuer un retour aux programmes d'aide financière de dernier recours.

Participant

Individu qui participe soit au Programme alternative jeunesse, soit à une mesure ou un service d'Emploi-Québec.

Prestataire

Personne dont la subsistance est assurée par l'aide financière de dernier recours. Par exemple, un couple avec trois enfants à charge représente cinq prestataires.

Prestation de base

Montant de base applicable à l'adulte seul ou au couple prestataire du Programme d'aide sociale.

Prestation de base Hébergés

Montant de base applicable à l'adulte hébergé admis dans un centre d'hébergement, d'accueil, hospitalier ou de réadaptation, de même qu'à un ex-détenu logé dans un établissement reconnu en vue de sa réinsertion sociale, que celui-ci soit prestataire du Programme d'aide sociale ou du Programme de solidarité sociale.

Prestation versée

Aide financière des programmes d’aide financière de dernier recours qui comprend la prestation de base, les allocations supplémentaires accordées selon le type de contraintes à l’emploi, les ajustements pour enfants à charge et pour la TVQ ainsi que les prestations spéciales. La prestation versée prend en compte également les éléments de réduction de l’aide versée, tels que les revenus et la valeur excédentaire des biens et avoirs liquides. Cette donnée apparaît à titre indicatif seulement et ne représente pas la dépense officielle du Ministère dans le cadre des programmes de base de sécurité du revenu. La Direction générale adjointe des ressources budgétaires, financières et matérielles (DGARBFM) du Ministère assume le mandat de produire officiellement cette donnée.

Programme alternative jeunesse

Programme visant, sur une base volontaire, à soutenir les jeunes adultes âgés de moins de 25 ans qui requièrent une aide financière pour assurer leur subsistance afin de les encourager à réaliser des activités leur permettant d’acquérir ou de recouvrer leur autonomie personnelle, sociale et professionnelle.

Programme d’aide et d’accompagnement social

Programme visant à permettre aux prestataires des programmes d’aide de dernier recours de recevoir, dans le cadre de projets particuliers, un soutien et un accompagnement personnalisés pour les aider à entreprendre une démarche favorisant leur participation active à la société et les préparer adéquatement à participer à une mesure ou à un programme d’aide à l’emploi afin d’accéder au marché du travail.

Programmes d’aide financière de dernier recours

Appellation générique qui permet de parler à la fois du Programme d’aide sociale et du Programme de solidarité sociale.

Programme d’aide sociale

Programme visant à accorder une aide financière de dernier recours aux personnes qui ne présentent pas de contraintes sévères à l’emploi. Il vise aussi à les encourager à exercer des activités favorisant leur intégration en emploi ou leur participation sociale et communautaire.

Programmes d’assistance sociale

Appellation générique qui permet de parler à la fois du Programme d’aide sociale, du Programme de solidarité sociale et du Programme alternative jeunesse, lequel est implanté depuis du 1^{er} avril 2007.

Programme de solidarité sociale

Programme visant à accorder une aide financière de dernier recours aux personnes qui présentent des contraintes sévères à l’emploi ainsi qu’à leurs conjoints. Ce programme vise également à favoriser l’inclusion et la participation sociale de ces personnes de même que leur contribution active à la société, avec le soutien et l’accompagnement qu’elles requièrent.

Revendicateurs du statut de réfugié

Désignent les ressortissants étrangers qui arrivent au Canada sans être passés par le processus régulier d’immigration, en revendiquant d’être reconnus comme réfugiés au sens de la Convention des Nations unies relative au statut des réfugiés, et qui veulent obtenir ainsi le droit d’établissement au Canada. Ce groupe comprend aussi les demandeurs d’asile qui ont été déboutés.

Scolarité

Correspond au niveau d’enseignement le plus élevé atteint. Cette information ne nous renseigne pas sur le ou les diplômes obtenus, ni sur le nombre d’années de scolarité complétées à l’intérieur de ce niveau.

Taux d’assistance sociale

Proportion de la population qui bénéficie d’un des programmes d’assistance sociale, à savoir le Programme d’aide sociale, le Programme de solidarité sociale et le Programme alternative jeunesse. Pour le Programme alternative jeunesse, on considère seulement les participants avec une allocation jeunesse. Pour éviter tout doublement dans le dénombrement de la clientèle des programmes d’assistance sociale, les participants au Programme alternative jeunesse qui, pour une même période, étaient aussi prestataires des programmes d’aide financière de dernier recours sont comptabilisés juste une fois.

Types de contraintes à l’emploi

Les adultes prestataires des programmes d’aide financière de dernier recours sont répartis selon le programme et selon trois catégories liées à la contrainte à l’emploi : sans contraintes, contraintes temporaires et contraintes sévères.

Au Programme d’aide sociale :

- Les adultes sans contraintes sont ceux qui ne présentent aucune contrainte temporaire à l’emploi.
- Les personnes avec contraintes temporaires à l’emploi se retrouvent dans l’une des situations suivantes :
 - leur état de santé physique ou mentale les empêche, pour une période d’au moins un mois et de moins de 12 mois, de réaliser une activité d’intégration à l’emploi;
 - elles sont enceintes d’au moins 20 semaines;
 - elles ont à leur charge un enfant âgé de moins de cinq ans au dernier 30 septembre;
 - elles ont à leur charge un enfant affecté par un handicap physique ou mental et admissible au supplément pour enfant handicapé de la Régie des rentes du Québec;
 - elles ont atteint l’âge de 55 ans ou plus le mois précédent (sauf si elles font la demande de ne pas être classées « contrainte temporaire »);
 - elles se sont réfugiées dans une maison d’hébergement pour victimes de violence;
 - elles procurent des soins constants à une personne dont l’autonomie est réduite à cause de son état physique ou mental;
 - elles sont placées en résidence d’accueil;
 - elles sont responsables d’une résidence d’accueil reconnue en vertu de la Loi sur les services de santé et les services sociaux;
 - elles sont responsables d’un foyer d’accueil lié par un contrat de services avec le ministère de la Sécurité publique.

Au Programme de solidarité sociale :

- Les personnes avec contraintes sévères à l’emploi ont démontré, par un rapport médical, que leur état physique ou mental est affecté de façon significative, pour une durée permanente ou indéfinie.
- Les adultes sans contraintes sévères peuvent présenter une contrainte temporaire ou encore ne présenter aucune contrainte à l’emploi mais l’information précise sur leur type de contraintes à l’emploi n’est pas disponible dans les systèmes informatiques.

Aux programmes d’aide et d’accompagnement sociale on retrouve :

- Le programme *Devenir* qui vise à préparer adéquatement des personnes prestataires des programmes d’aide financière de dernier recours à une participation aux mesures des services publics d’emploi et éventuellement à un retour sur le marché du travail. Sauf exception, la durée maximale de participation est de 12 mois.
- Le programme *Interagir* qui vise une meilleure intégration sociale de personnes pour qui l’accès au marché du travail ne peut être envisagé qu’à plus long terme. La clientèle visée est prioritairement celle des prestataires des programmes d’aide financière de dernier recours. La durée de participation est indéterminée et varie selon les besoins des participants.
- Le programme *Réussir* qui vise à faciliter l’accès aux études secondaires professionnelles ou postsecondaires pour des personnes reconnues comme ayant des contraintes sévères à l’emploi. Elles conservent ainsi leur droit à recevoir une aide financière du Programme de solidarité sociale en supplément du revenu qu’elles obtiendront du régime des prêts et bourses. La durée de participation varie selon la durée des études entreprises.
- Le Programme *Action* qui propose une intervention axée sur la progression socioprofessionnelle des prestataires de l’aide financière de dernier recours éloignées du marché du travail afin qu’ils puissent éventuellement être en mesure d’entreprendre une participation à une mesure d’aide à l’emploi et, ultimement, intégrer le marché du travail et quitter l’aide financière de dernier recours. La participation est d’une durée maximale de cinq ans consécutifs, débutant à partir du 1^{er} jour de participation, et ce, peu importe qu’il y ait interruption avant la fin des cinq ans.

Types de diagnostics médicaux

Les adultes prestataires du Programme de solidarité sociale qui présentent des contraintes sévères à l'emploi sont regroupés selon plusieurs catégories de diagnostics médicaux :

- Contraintes d'ordre visuel;
- Contraintes d'ordre auditif ou au niveau de la parole;
- Contraintes au niveau intellectuel ou de l'apprentissage;
- Contraintes de l'ordre de la santé mentale;
- Contraintes d'ordre physique;
- Autres contraintes (exemple : présence d'une rente d'invalidité, adulte admis en hébergement).