

**Rapport statistique sur la clientèle  
des programmes d'assistance sociale**

**AOÛT 2011**

Adresse internet  
[www.mess.gouv.qc.ca/statistiques](http://www.mess.gouv.qc.ca/statistiques)

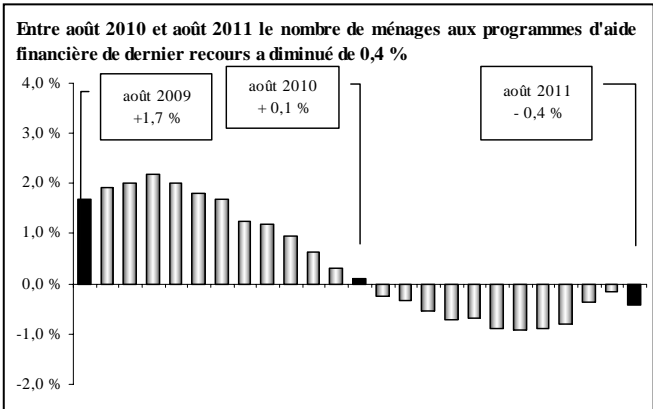
**Direction de la statistique et de l'information de gestion**  
Direction générale adjointe de la recherche, de l'évaluation  
et du suivi de la performance  
Ministère de l'Emploi et de la Solidarité sociale  
425, St-Amable, 4e étage  
Québec (Québec)  
G1R 4Z1

**PORTRAIT DES MÉNAGES PRESTATAIRES  
 DES PROGRAMMES D'AIDE FINANCIÈRE DE DERNIER RECOURS**

*Données officielles d'août 2011 et estimations jusqu'en octobre 2011*

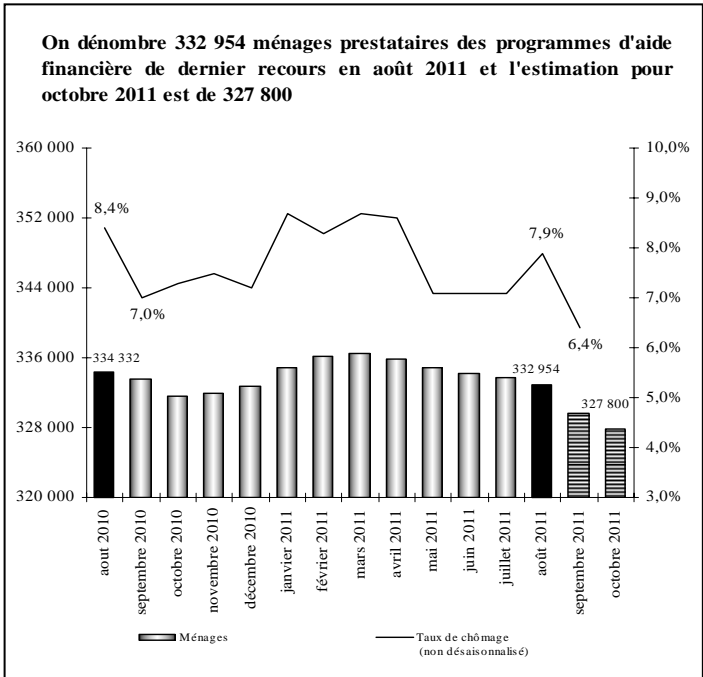
Comparaison entre août 2011 et août 2010 :

- ▶ En août 2011, on compte 332 954 ménages présents aux programmes d'aide financière de dernier recours, ce qui représente une diminution de 1 378 ménages (⬇ 0,4 %) par rapport à août 2010. À titre de comparaison, on observait une légère hausse du nombre de ménages à la même période l'année dernière (⬆ 0,1 % en août 2010 par rapport à août 2009).
- ▶ En août 2011, il y a 366 709 adultes (⬇ 3 367 ou ⬇ 0,9 %) et 112 415 enfants (⬇ 2 887 ou ⬇ 2,5 %).
- ▶ En août 2011, on dénombre 479 124 prestataires, soit 6 254 de moins qu'à pareille date l'an dernier (⬇ 1,3 %). Cette diminution du nombre de prestataires est plus importante que celle observée à la même période l'année dernière (-0,2 % entre octobre 2010 et octobre 2009).
- ▶ En août 2011, l'aide moyenne versée est de 727,03 \$ par ménage, l'aide totale versée se chiffrant à 242,1 millions de dollars (⬇ 4,8 million ou ⬇ 2,0 %).



Estimations pour octobre 2011 :

- ▶ Entre septembre et octobre 2011, l'estimation présente une baisse de 1 900 ménages prestataires des programmes d'aide financière de dernier recours (⬇ 1 800 ménages au Programme d'aide sociale et ⬇ 100 ménages au Programme de solidarité sociale). L'estimation du mois d'octobre 2011 se base sur l'évolution du nombre de chèques ou dépôts directs émis le 1<sup>er</sup> octobre 2011 par rapport au 1<sup>er</sup> septembre 2011 (⬇ 3 907 chèques) ainsi que sur la tendance observée pour la même période dans les années antérieures.
- ▶ Cette évolution à la baisse du nombre mensuel de ménages se traduit par une diminution de 2 100 adultes et de 1 300 enfants, correspondant à une baisse estimée de 3 400 prestataires entre septembre 2011 et octobre 2011.

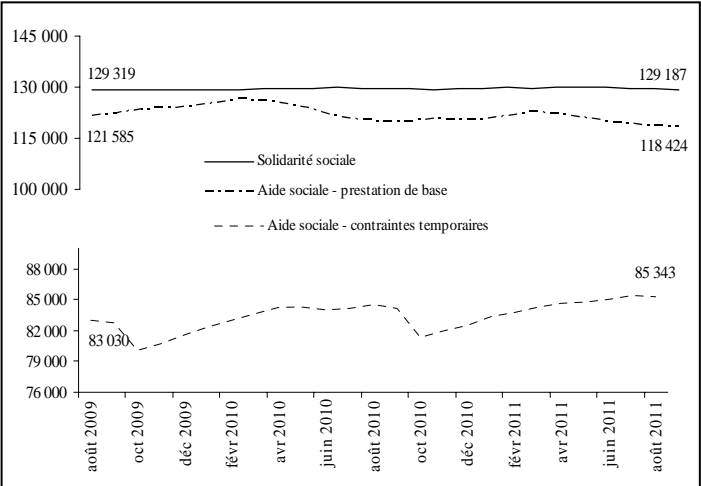


Observation du taux de chômage :

- ▶ Entre septembre 2010 et septembre 2011, le taux de chômage (données non désaisonnalisées) a diminué passant de 7,0 % à 6,4 %. Par ailleurs, on constate une augmentation de quelque 30 600 emplois par rapport à septembre 2010.

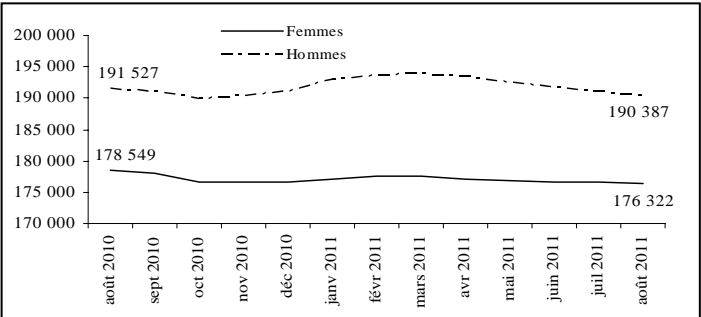
Répartition des ménages prestataires selon le programme :

- ▶ En août 2011, on compte 203 767 ménages prestataires du Programme d'aide sociale, soit 61,2 % de l'ensemble des 332 954 ménages prestataires des programmes d'aide financière de dernier recours.
  - Cela représente une baisse de 0,5 % par rapport à l'année précédente.
  - Ces ménages représentent 228 322 adultes et 102 728 enfants pour un total de 331 050 prestataires. Ces derniers sont en baisse de 1,5 % par rapport à l'an dernier (⬇ 4 881 prestataires) alors qu'on y observait plutôt une légère baisse de 0,2 % en août 2010 (par rapport à août 2009).
  - 58,1 % des ménages prestataires du Programme d'aide sociale reçoivent seulement une prestation de base alors que 41,9 % reçoivent en plus une allocation pour contraintes temporaires.
- ▶ En août 2011, l'aide moyenne versée aux ménages prestataires du Programme d'aide sociale est de 667,60 \$, l'aide totale versée se chiffrant à 136,0 millions de dollars.
- ▶ En août 2011, on dénombre 129 187 ménages prestataires du Programme de solidarité sociale, soit 38,8 % de l'ensemble des ménages prestataires des programmes d'aide financière de dernier recours.
  - Cela représente une baisse de 0,3 % par rapport à l'année précédente alors qu'en août 2010 on y observait plutôt une hausse de 0,2 % par rapport à août 2009.
  - En août 2011, il y a 138 387 adultes et 9 687 enfants au Programme de solidarité sociale, pour un total de 148 074 prestataires. Ces derniers sont en baisse de 0,9 % par rapport à l'an dernier comparativement à - 0,2 % en août 2010 (par rapport à août 2009).
  - En août 2011, l'aide moyenne versée aux ménages prestataires du Programme de solidarité sociale est de 820,76 \$, l'aide totale versée se chiffrant à 106,0 millions de dollars.



Situation des femmes aux programmes d'aide financière de dernier recours en août 2011 :

- ▶ Les femmes représentent 48,1 % de l'ensemble des 366 709 adultes prestataires des programmes d'aide financière de dernier recours en août 2011.
  - Chez les jeunes âgés de moins de 25 ans, les femmes représentent 50,7 % de l'ensemble des jeunes adultes prestataires.
- ▶ Depuis quelques années, le nombre de femmes est toujours moins élevé que le nombre d'hommes (176 322 femmes contre 190 387 hommes en août 2011). Entre août 2010 et août 2011, on constate que la diminution du nombre de femmes prestataires (⬇ 1,2 %) est plus importante que celle du nombre d'hommes (⬇ 0,6 %).



PORTRAIT DES ADULTES PRESTATAIRES DU PROGRAMME D'AIDE SOCIALE

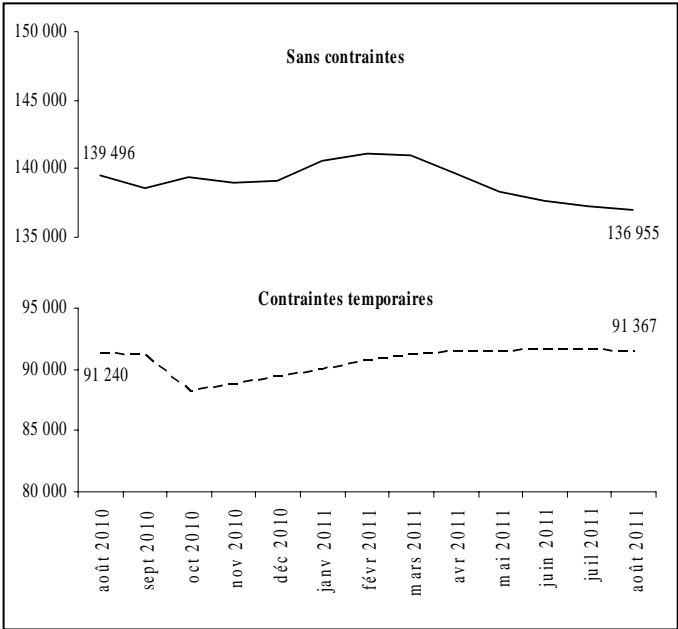
Données officielles d'août 2011

En août 2011, on dénombre 228 322 adultes prestataires du Programme d'aide sociale.

Situation des adultes prestataires en fonction du type de contraintes à l'emploi en août 2011 :

- Comparativement à l'année précédente, le nombre d'adultes *sans contraintes* a diminué de 2 541 (passant de 139 496 à 136 955 ou ↓ 1,8 %). Ceux-ci représentent 60,0 % de l'ensemble des adultes prestataires du Programme d'aide sociale.
- Les adultes avec *contraintes temporaires* – principalement pour raisons de santé, d'âge, de grossesse et de charge d'enfants âgés de moins de cinq ans ou handicapés – ont enregistré une légère hausse de 0,1 % (passant de 91 240 à 91 367). Ils représentent 40,0 % de l'ensemble des adultes prestataires du Programme d'aide sociale.
- La durée moyenne de présence cumulative des adultes avec contraintes temporaires s'établit à 11 ans et demi (138,7 mois) alors que celle des adultes sans contraintes à l'emploi est de 9 ans (109,1 mois). L'écart observable est principalement lié au fait que les adultes avec contraintes pour raison d'âge (55 ans et plus) cumulent en moyenne plus de 16 ans à l'aide financière de dernier recours (194,3 mois).
- Les femmes sont plus nombreuses chez les adultes avec contraintes temporaires (63,1 % comparativement à 38,2 % chez ceux qui ne présentent aucune contrainte à l'emploi), principalement en raison de la présence d'enfants à charge âgés de moins de cinq ans.
- La diminution importante du nombre d'adultes avec contraintes temporaires, survenue entre les mois de septembre et d'octobre 2010, s'explique principalement par la perte de l'allocation pour contraintes temporaires chez les familles dont l'enfant a atteint l'âge de cinq ans avant le 1<sup>er</sup> octobre.

Adultes prestataires du Programme d'aide sociale	Août 2011	Taux de variation annuelle
Sans contraintes	136 955	- 1,8 %
Contraintes temporaires	91 367	0,1 %
TOTAL	228 322	- 1,0 %



Situation des jeunes âgés de moins de 25 ans en août 2011 :

- On dénombre 24 580 jeunes âgés de moins de 25 ans au Programme d'aide sociale, soit 10,8 % de l'ensemble des adultes prestataires du programme.
- Entre les mois d'août 2010 et d'août 2011, le nombre de jeunes adultes âgés de moins de 25 ans a diminué de 200 (↓ 0,8 %).
- 34,0 % des jeunes âgés de moins de 25 ans présentent des contraintes temporaires à l'emploi. Parmi ceux-là, 86,1 % ont des enfants à charge âgés de moins de cinq ans ou sont des femmes enceintes, et 13,1 % invoquent des problèmes temporaires liés à la santé.

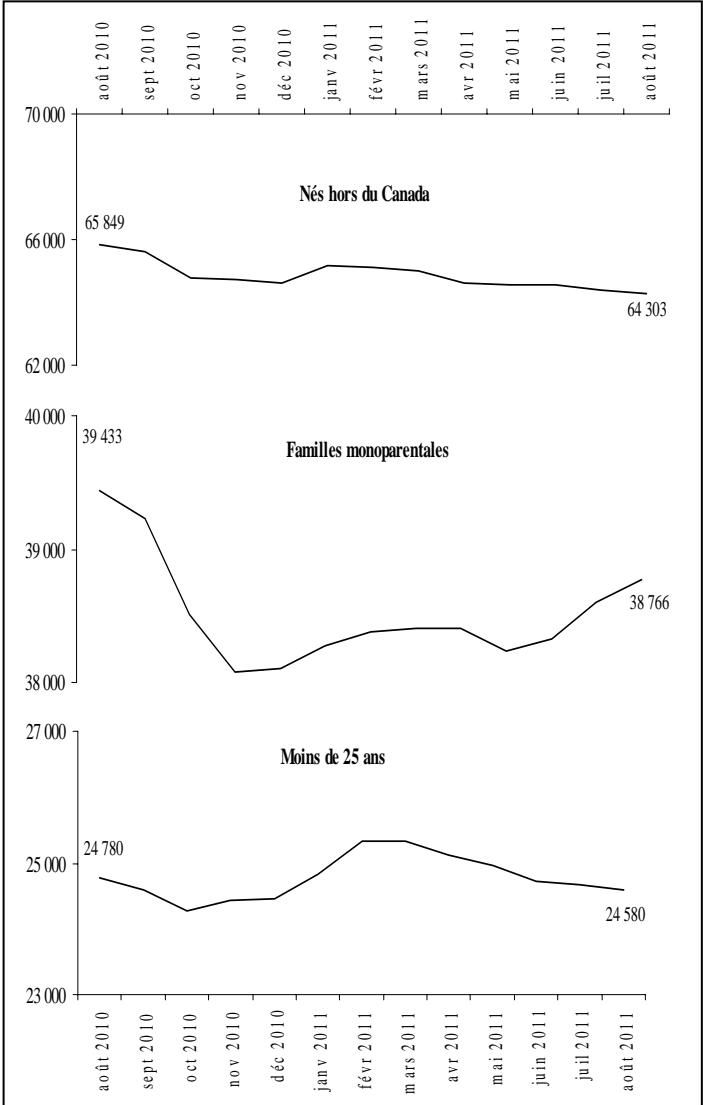
Situation des chefs de familles monoparentales en août 2011 :

- On compte 38 766 familles monoparentales au Programme d'aide sociale. Les chefs de ces familles représentent, en août 2011, 17,0 % de l'ensemble des adultes prestataires du programme.
- En un an, soit entre les mois d'août 2010 et d'août 2011, le nombre de familles monoparentales a diminué de 667 (↓ 1,7 %).
- La place qu'elles occupent parmi l'ensemble des ménages est passée de 19,3 % en août 2010 à 19,0 % en août 2011.
- 56,1 % des chefs de familles monoparentales au Programme d'aide sociale présentent des contraintes temporaires à l'emploi. La principale raison invoquée (79,1 %) est la présence d'enfants à charge de moins de cinq ans (incluant les cas de grossesse).

Situation des adultes nés hors du Canada en août 2011 :

- On compte 64 303 adultes nés hors du Canada et prestataires du Programme d'aide sociale, soit 1 546 adultes de moins que l'an dernier (↓ 2,3 %).
- Leur proportion parmi l'ensemble des adultes prestataires du programme a diminué entre les mois d'août 2010 et d'août 2011 passant de 28,5 % à 28,2 %.
- 69,7 % des adultes prestataires du Programme d'aide sociale nés hors du Canada sont au pays depuis trois ans et plus, alors que les nouveaux arrivants (moins de trois ans) et les revendicateurs du statut de réfugié représentent 30,3 % de l'ensemble des adultes prestataires du programme qui sont nés hors du Canada.

	Août 2010	Août 2011	Taux de variation annuelle
Jeunes de moins de 25 ans	24 780	24 580	- 0,8 %
Familles monoparentales	39 433	38 766	- 1,7 %
Adultes nés hors du Canada	65 849	64 303	- 2,3 %
TOTAL des adultes	230 736	228 322	- 1,0 %



**PORTRAIT DES ADULTES PRESTATAIRES DU PROGRAMME DE SOLIDARITÉ SOCIALE**

*Données officielles d'août 2011*

*En août 2011, on dénombre 138 387 adultes prestataires du Programme de solidarité sociale.*

**Situation des adultes prestataires en fonction du type de contraintes à l'emploi en août 2011 :**

- ▶ Les adultes prestataires du Programme de solidarité sociale présentent des contraintes sévères dans la presque totalité des cas (130 559 ou 94,3 %). Pour ce qui est des 5,7 % restant, ils ne présentent pas de contraintes sévères à l'emploi mais sont admis au programme en raison de la présence d'un conjoint avec contraintes sévères.
- La durée moyenne de présence cumulative des adultes prestataires du Programme de solidarité sociale s'établit à plus de 19 ans (231,1 mois).

**Répartition selon le type de diagnostic médical en août 2011 :**

- ▶ Les principaux types de diagnostics médicaux chez les 130 559 adultes prestataires présentant des contraintes sévères à l'emploi sont par ordre d'importance:
- 41,9 % pour les problèmes liés à la santé mentale;
- 35,1 % pour les problèmes d'ordre physique, auditif, visuel ou de la parole;
- 19,5 % pour les problèmes d'ordre intellectuel ou de l'apprentissage;
- 3,5 % pour les autres diagnostics.

**Autres caractéristiques des adultes prestataires en août 2011 :**

- ▶ Les caractéristiques des adultes prestataires du Programme de solidarité sociale ne varient pas beaucoup au fil des mois. Ainsi, en août 2011 :
- 83,6 % sont des personnes seules;
- 47,9 % sont des femmes;
- 67,7 % sont âgés de 45 ans et plus, et 6,2 % ont moins de 25 ans;
- 77,0 % cumulent 10 ans et plus de présence à l'aide de dernier recours;
- 92,1 % sont nés au Canada;
- 91,0 % sont présents à l'aide financière de dernier recours depuis au moins deux ans sans interruption.

**PORTRAIT DES PARTICIPANTS AU PROGRAMME ALTERNATIVE JEUNESSE**

*Données officielles d'août 2011*

*En août 2011, on dénombre 6 438 jeunes participants au Programme alternative jeunesse. Parmi eux, 5 558 (86,3 %) reçoivent une allocation jeunesse d'un montant mensuel moyen de 716,25 \$.*

**Caractéristiques des participants en août 2011 :**

- ▶ Les caractéristiques, en début de participation, des participants à Alternative jeunesse sont les suivantes :
- ce sont pour la plupart des personnes seules (5 162 ou 80,2 %);
- ce sont le plus souvent des hommes (3 165 ou 49,2 %);
- ils sont âgés de 20,4 ans en moyenne;
- la majorité est sans contraintes à l'emploi (5 263 ou 81,7 %);
- la plupart sont nés au Canada (5 659 ou 87,9 %).

**PORTRAIT DES PRESTATAIRES DES PROGRAMMES D'AIDE FINANCIÈRE DE DERNIER RECOURS PARTICIPANT AUX PROGRAMMES D'AIDE ET D'ACCOMPAGNEMENT SOCIAL**

*Données officielles d'août 2011*

*En août 2011, on dénombre 2 813 prestataires participant aux programmes d'aide et d'accompagnement social. Parmi ces prestataires, 18 (0,6 %) sont au Programme Devenir, 53 (1,9 %) sont au Programme Interagir, 84 (3,0 %) sont au Programme Réussir et 2 658 (94,5 %) sont au Programme Action.*

**Caractéristiques des participants en août 2011 :**

- 75,3 % de ces participants sont au Programme de solidarité sociale ;
- ils présentent majoritairement des contraintes sévères à l'emploi (2 091 ou 74,3 %) ;
- ce sont pour la plupart des personnes seules (2 481 ou 88,2 %) ;
- les femmes (1 356 ou 48,2 %) sont légèrement moins nombreuses que les hommes (1 457 ou 51,8 %) ;
- ils sont âgés en moyenne de 42,8 ans;
- en moyenne, la durée cumulative de présence à l'aide financière de dernier recours est d'un peu plus de 16 ans (193,2 mois).

## TAUX D'ASSISTANCE SOCIALE AU QUÉBEC

*Données officielles d'août 2011*

***Le taux d'assistance sociale de la clientèle des programmes d'assistance sociale âgée de 0 à 64 ans est resté stable à 7,2 % entre les mois de juillet et d'août 2011. En comparaison avec l'année dernière, le taux d'assistance sociale chez les 0 à 64 ans a baissé de 0,1 point de pourcentage, passant de 7,3 % en août 2010 à 7,2 % en août 2011.***

Entre août 2010 et août 2011, le taux d'assistance sociale est passé de 7,3 % à 7,2 % chez les 18 à 64 ans et de 7,6 % à 7,4 % chez les 0 à 17 ans.

**Les régions ayant les taux d'assistance sociale les plus élevés chez les 0 à 64 ans en août 2011 sont :**

- Île-de-Montréal (10,6 %) ;
- Mauricie (10,3 %) ;
- Gaspésie – Îles-de-la-Madeleine (9,6 %) ;

La moyenne mobile (12 derniers mois) du taux d'assistance sociale chez les 0 à 64 ans est à 7,3 %.

# Table des matières

Tableau 1	Page
Évolution de la clientèle prestataire des programmes d'aide financière de dernier recours et du montant des prestations versées aux ménages, 2010-2011 et 2011-2012	1-2
Répartition de la clientèle prestataire selon le programme, la situation familiale, le type de résidence et la région administrative, août 2011	1-2
Répartition de la clientèle prestataire supplémentée selon la source de revenu, août 2011	1-2
Répartition de la clientèle nouvellement admise selon la raison de la demande, août 2011	1-2
Tableau 2	
Évolution du nombre d'adultes prestataires des programmes d'aide financière de dernier recours selon le type de clientèle, 2010-2011 et 2011-2012	
Répartition des adultes prestataires des programmes d'aide financière de dernier recours selon certaines caractéristiques, août 2011	3-4
Tableau 3	
Évolution du nombre d'adultes prestataires du Programme d'aide sociale selon le type de clientèle, 2010-2011 et 2011-2012	5-6
Répartition des adultes prestataires du Programme d'aide sociale selon certaines caractéristiques, août 2011	5-6
Tableau 4	
Évolution du nombre d'adultes prestataires du Programme de solidarité sociale selon le type de clientèle, 2010-2011 et 2011-2012	7-8
Répartition des adultes prestataires du Programme de solidarité sociale selon certaines caractéristiques, août 2011	7-8
Tableau 5	
Évolution du nombre de participants au Programme alternative jeunesse, 2010-2011 et 2011-2012	9
Répartition des participants au Programme alternative jeunesse selon certaines caractéristiques, août 2011	9
Tableau 6	
Évolution du nombre d'adultes prestataires des programmes d'aide financière de dernier recours qui reçoivent une allocation de soutien, 2010-2011 et 2011-2012	10-11
Répartition des adultes prestataires qui reçoivent une allocation de soutien selon certaines caractéristiques, août 2011	10-11
Tableau 7	
Évolution du taux d'assistance sociale au Québec, 2010-2011 et 2011-2012	12
Taux d'assistance sociale selon les régions, août 2011	12
Notes relatives aux tableaux	13-14
Lexique	15-17

Tableau 1

Évolution de la clientèle prestataire des programmes d'aide financière de dernier recours et du montant des prestations versées aux ménages, 2010-2011 et 2011-2012

(e) : estimations

	Nombre de ménages	var. ann.	Nombre d'adultes	Nombre d'enfants	Nombre de prestataires	var. ann.	Prestation moyenne versée <sup>10</sup>	Prestations totales versées (milliers) <sup>10</sup>
Nombre de dossiers actifs <sup>1</sup> à l'ensemble des programmes								
moyenne 2009-2010	335 105	1,4 %	371 501	114 647	486 148	1,2 %	717,57 \$	240 461,1 \$
avril 2010	338 853	1,2 %	375 337	115 107	490 444	1,0 %	718,96 \$	243 621,6 \$
mai 2010	337 518	1,0 %	373 840	114 953	488 793	0,8 %	718,91 \$	242 645,7 \$
juin 2010	335 461	0,6 %	371 408	114 497	485 905	0,4 %	719,68 \$	241 423,5 \$
juillet 2010	334 282	0,3 %	369 882	114 232	484 114	0,0 %	720,24 \$	240 762,0 \$
août 2010	334 332	0,1 %	370 076	115 302	485 378	-0,2 %	738,51 \$	246 907,0 \$
septembre 2010	333 476	-0,3 %	368 896	114 511	483 407	-0,5 %	720,24 \$	240 182,2 \$
octobre 2010	331 562	-0,3 %	366 533	112 827	479 360	-0,8 %	719,82 \$	238 665,0 \$
novembre 2010	331 890	-0,5 %	366 842	111 367	478 209	-1,0 %	718,07 \$	238 319,3 \$
décembre 2010	332 692	-0,7 %	367 670	111 614	479 284	-1,2 %	717,86 \$	238 826,3 \$
janvier 2011	334 922	-0,7 %	370 084	112 418	482 502	-1,3 %	726,90 \$	243 455,1 \$
février 2011	336 086	-0,9 %	371 092	112 538	483 630	-1,5 %	726,38 \$	244 125,1 \$
mars 2011	336 420	-0,9 %	371 351	112 417	483 768	-1,6 %	727,01 \$	244 579,3 \$
moyenne 2010-2011	334 791	-0,1 %	370 251	113 482	483 733	-0,5 %	722,72 \$	241 959,3 \$
avril 2011	335 835	-0,9 %	370 468	112 170	482 638	-1,6 %	727,81 \$	244 424,8 \$
mai 2011	334 787	-0,8 %	369 235	111 914	481 149	-1,6 %	729,62 \$	244 268,2 \$
juin 2011	334 217	-0,4 %	368 392	111 765	480 157	-1,2 %	726,81 \$	242 912,1 \$
juillet 2011	333 792	-0,1 %	367 616	111 915	479 531	-0,9 %	708,61 \$	236 527,4 \$
août 2011	332 954	-0,4 %	366 709	112 415	479 124	-1,3 %	727,03 \$	242 066,9 \$
(e) septembre 2011	329 700	-1,1 %	363 000	110 800	473 800	-2,0 %	711,00 \$	234 416,7 \$
(e) octobre 2011	327 800	-1,1 %	360 900	109 500	470 400	-1,9 %	710,00 \$	232 738,0 \$
novembre 2011								
décembre 2011								
janvier 2012								
février 2012								
mars 2012								
(e) moyenne 2011-2012	332 726		366 617	111 497	478 114		720,18 \$	239 622,0 \$

Proportion				Proportion				
En août 2011								
Nombre	332 954	100 %	366 709	112 415	479 124	100 %	727,03 \$	242 066,9 \$

Répartition de la clientèle prestataire selon le programme, la situation familiale, le type de résidence et la région administrative, août 2011

Programme								
Prog. d'aide sociale	203 767	61,2 %	228 322	102 728	331 050	69,1 %	667,60 \$	136 035,9 \$
Prog. de solidarité sociale	129 187	38,8 %	138 387	9 687	148 074	30,9 %	820,76 \$	106 031,0 \$

Situation familiale								
Personnes seules	255 187	76,6 %	255 187	0	255 187	53,3 %	678,95 \$	173 258,2 \$
Couples sans enfants	13 955	4,2 %	27 910	0	27 910	5,8 %	980,32 \$	13 680,3 \$
Familles monoparentales	43 054	12,9 %	43 054	69 589	112 643	23,5 %	763,13 \$	32 855,7 \$
Couples avec enfants	19 800	5,9 %	39 600	42 826	82 426	17,2 %	1 112,51 \$	22 027,8 \$
Conjoints d'étudiant	958	0,3 %	958	0	958	0,2 %	255,56 \$	244,8 \$

Type de résidence								
Logement et H.L.M.	191 858	57,6 %	220 406	97 874	318 280	66,4 %	743,29 \$	142 605,4 \$
Chambre et pension	121 567	36,5 %	123 085	9 757	132 842	27,7 %	713,83 \$	86 777,7 \$
Temporairement sans adresse <sup>2</sup>	2 693	0,8 %	2 702	16	2 718	0,6 %	656,30 \$	1 767,4 \$
Propriété	13 865	4,2 %	17 545	4 768	22 313	4,7 %	748,38 \$	10 376,3 \$
En hébergement	2 971	0,9 %	2 971	0	2 971	0,6 %	181,75 \$	540,0 \$

Régions								
01. Bas-Saint-Laurent	8 552	2,6 %	9 520	1 772	11 292	2,4 %	743,38 \$	6 357,4 \$
02. Saguenay - Lac-Saint-Jean	11 338	3,4 %	12 338	2 532	14 870	3,1 %	725,53 \$	8 226,1 \$
03. Capitale-Nationale	22 803	6,8 %	24 469	4 918	29 387	6,1 %	724,35 \$	16 517,4 \$
04. Mauricie	15 771	4,7 %	17 066	4 196	21 262	4,4 %	721,26 \$	11 375,0 \$
05. Estrie	14 713	4,4 %	16 153	4 647	20 800	4,3 %	753,37 \$	11 084,3 \$
06. Île-de-Montréal <sup>3</sup>	110 217	33,1 %	124 296	49 013	173 309	36,2 %	733,71 \$	80 867,1 \$
07. Outaouais	13 836	4,2 %	15 184	4 995	20 179	4,2 %	728,12 \$	10 074,3 \$
08. Abitibi-Témiscamingue	5 361	1,6 %	5 886	1 413	7 299	1,5 %	730,84 \$	3 918,0 \$
09. Côte-Nord	2 756	0,8 %	2 954	706	3 660	0,8 %	735,28 \$	2 026,4 \$
10. Nord-du-Québec	915	0,3 %	997	542	1 539	0,3 %	714,89 \$	654,1 \$
ARK <sup>4</sup>	375	0,1 %	422	296	718	0,1 %	721,63 \$	270,6 \$
11. Gaspésie - Îles-de-la-Madeleine	5 106	1,5 %	5 838	1 280	7 118	1,5 %	764,14 \$	3 901,7 \$
12. Chaudière-Appalache <sup>5</sup>	10 987	3,3 %	11 895	2 407	14 302	3,0 %	727,31 \$	7 991,0 \$
13. Laval	10 404	3,1 %	11 653	4 211	15 864	3,3 %	734,78 \$	7 644,7 \$
14. Lanaudière	15 931	4,8 %	17 455	5 249	22 704	4,7 %	713,73 \$	11 370,4 \$
15. Laurentides	18 675	5,6 %	20 247	5 542	25 789	5,4 %	717,65 \$	13 402,1 \$
16. Montérégie	46 199	13,9 %	50 336	15 682	66 018	13,8 %	726,58 \$	33 567,3 \$
17. Centre-du-Québec	10 744	3,2 %	11 709	3 284	14 993	3,1 %	714,66 \$	7 678,3 \$
Central <sup>5</sup>	8 646	2,6 %	8 713	26	8 739	1,8 %	625,84 \$	5 411,0 \$

Répartition de la clientèle prestataire supplémentée selon la source de revenu, août 2011

Clientèle supplémentée <sup>6</sup>								
Allocations d'aide à l'emploi	4 442	4,9 %	4 737	4 082	8 819	6,8 %	720,50 \$	3 200,4 \$
Allocations de soutie <sup>n</sup>	2 832	3,1 %	2 832	372	3 204	2,5 %	899,10 \$	2 546,4 \$
Revenus de travail <sup>7</sup>	21 336	23,4 %	21 499	10 994	32 493	25,1 %	659,20 \$	14 064,3 \$
Prestations d'assurance-emploi	960	1,1 %	962	424	1 386	1,1 %	506,10 \$	485,9 \$
Contribution parental <sup>e</sup>	853	0,9 %	853	0	853	0,7 %	355,50 \$	303,2 \$
Revenus d'autres sources	66 663	73,1 %	67 727	23 323	91 050	70,2 %	597,00 \$	39 800,2 \$
Nombre total distinct <sup>8</sup>	91 247	100 %	93 237	36 470	129 707	100 %	623,40 \$	56 886,9 \$

Répartition de la clientèle nouvellement admise selon la raison de la demande, août 2011

a.-e.: assurance-emploi

Nouvelles admissions <sup>9</sup>								
Fin des prestations d'a.-e.	1 053	15,1 %	1 141	333	1 474	14,3 %	370,43 \$	194,8 \$
Perte d'emploi sans a.-e	953	13,7 %	1 030	280	1 310	12,7 %	344,26 \$	244,1 \$
Prestations d'a.-e. insuffisantes	450	6,5 %	500	154	654	6,3 %	367,86 \$	106,3 \$
Sous-total	2 456	35,2 %	2 671	767	3 438	33,3 %	1 082,55 \$	545,2 \$
Perte du conjoint	332	4,8 %	336	343	679	6,6 %	463,04 \$	127,3 \$
Fin des études à temps complet	300	4,3 %	324	150	474	4,6 %	358,23 \$	70,6 \$
Revenus insuffisants	1 224	17,6 %	1 391	478	1 869	18,1 %	388,73 \$	366,2 \$
En attente de revenus	55	0,8 %	59	17	76	0,7 %	438,57 \$	17,5 \$
Autres raisons	2 601	37,3 %	2 888	885	3 773	36,6 %	455,30 \$	972,5 \$
Total	6 968	100 %	7 669	2 640	10 309	100 %	410,52 \$	2 099,4 \$

MESS, Direction de la statistique et de l'information de gestion, octobre 2011.

PROGRAMME D'AIDE SOCIALE					PROGRAMME DE SOLIDARITÉ SOCIALE				Tableau 1 - suite	
Prestation de base (incluant les hébergés)	Alloc. pour contraintes temporaires	Alloc. mixte (2 adultes avec cont. tempo.)	TOTAL	var. ann.	Allocation de solidarité sociale	Prestation de base Hébergés	TOTAL	var. ann.	Nombre de ménages	
Répartition des dossiers actifs <sup>1</sup> selon le programme et le type d'allocation										
123 582	78 615	3 501	205 698	2,4 %	126 386	3 021	129 407	-0,1 %	335 105	moyenne 2009-2010
124 910	80 734	3 520	209 164	2,0 %	126 677	3 012	129 689	0,0 %	338 853	avril 2010
123 486	80 750	3 495	207 731	1,5 %	126 797	2 990	129 787	0,1 %	337 518	mai 2010
121 616	80 528	3 486	205 630	0,9 %	126 868	2 963	129 831	0,2 %	335 461	juin 2010
120 390	80 734	3 468	204 592	0,4 %	126 750	2 940	129 690	0,2 %	334 282	juillet 2010
120 180	81 117	3 441	204 738	0,1 %	126 663	2 931	129 594	0,2 %	334 332	août 2010
119 810	80 715	3 398	203 923	-0,5 %	126 619	2 934	129 553	0,1 %	333 476	septembre 2010
120 857	77 966	3 333	202 156	-0,7 %	126 706	2 700	129 406	0,2 %	331 562	octobre 2010
120 461	78 609	3 354	202 424	-1,0 %	126 729	2 737	129 466	0,3 %	331 890	novembre 2010
120 575	79 160	3 356	203 091	-1,3 %	126 752	2 849	129 601	0,3 %	332 692	décembre 2010
121 698	79 983	3 362	205 043	-1,4 %	127 000	2 879	129 879	0,4 %	334 922	janvier 2011
122 509	80 424	3 371	206 304	-1,6 %	126 881	2 901	129 782	0,3 %	336 086	février 2011
122 341	80 866	3 388	206 595	-1,6 %	126 920	2 905	129 825	0,2 %	336 420	mars 2011
121 569	80 132	3 414	205 116	-0,3 %	126 780	2 895	129 675	0,2 %	334 791	moyenne 2010-2011
121 254	81 312	3 393	205 959	-1,5 %	126 985	2 891	129 876	0,1 %	335 835	avril 2011
119 957	81 391	3 376	204 724	-1,4 %	127 165	2 898	130 063	0,2 %	334 787	mai 2011
119 367	81 714	3 364	204 445	-0,6 %	126 902	2 870	129 772	0,0 %	334 217	juin 2011
118 913	82 068	3 341	204 322	-0,1 %	126 587	2 883	129 470	-0,2 %	333 792	juillet 2011
118 424	81 998	3 345	203 767	-0,5 %	126 310	2 877	129 187	-0,3 %	332 954	août 2011
116 000	81 300	3 300	200 600	-1,6 %	126 200	2 900	129 100	-0,3 %	329 700	septembre 2011 (e)
117 000	78 500	3 300	198 800	-1,7 %	126 400	2 600	129 000	-0,3 %	327 800	octobre 2011 (e)
										novembre 2011
										décembre 2011
										janvier 2012
										février 2012
										mars 2012
118 702	81 183	3 346	203 231		126 650	2 846	129 495		332 726	moyenne 2011-2012 (e)
Proportion					Proportion					
En août 2011										
118 424	81 998	3 345	203 767	100 %	126 310	2 877	129 187	100 %	332 954	Nombre
35,6%	24,6%	1,0%	61,2%		37,9%	0,9%	38,8%		100%	Proportion du total
606,45 \$	741,93 \$	1 010,71 \$	667,60 \$		835,31 \$	181,86 \$	820,76 \$		727,03 \$	Prestation moyenne versée
Programme										
118 424	81 998	3 345	203 767	100,0 %	0	0	0	0,0 %	203 767	Prog. d'aide sociale
0	0	0	0	0,0 %	126 310	2 877	129 187	100,0 %	129 187	Prog. de solidarité sociale
Situation familiale										
91 614	47 897	0	139 511	68,5 %	112 799	2 877	115 676	89,5 %	255 187	Personnes seules
2 873	1 649	2 481	7 003	3,4 %	6 952	0	6 952	5,4 %	13 955	Couples sans enfants
17 953	20 813	0	38 766	19,0 %	4 288	0	4 288	3,3 %	43 054	Familles monoparentales
5 702	10 986	864	17 552	8,6 %	2 248	0	2 248	1,7 %	19 800	Couples avec enfants
282	653	0	935	0,5 %	23	0	23	0,0 %	958	Conjoints d'étudiant
Type de résidence										
66 813	58 308	2 383	127 504	62,6 %	64 354	0	64 354	49,8 %	191 858	Logement et H.L.M.
46 885	18 983	268	66 136	32,5 %	55 431	0	55 431	42,9 %	121 567	Chambre et pension
1 688	431	0	2 119	1,0 %	574	0	574	0,4 %	2 693	Temporairement sans adresse <sup>2</sup>
2 944	4 276	694	7 914	3,9 %	5 951	0	5 951	4,6 %	13 865	Propriété
94	0	0	94	0,0 %	0	2 877	2 877	2,2 %	2 971	En hébergement
Régions										
2 006	1 869	116	3 991	2,0 %	4 560	1	4 561	3,5 %	8 552	01. Bas-Saint-Laurent
3 564	2 603	119	6 286	3,1 %	5 051	1	5 052	3,9 %	11 338	02. Saguenay - Lac-Saint-Jean
6 893	5 210	176	12 279	6,0 %	10 520	4	10 524	8,1 %	22 803	03. Capitale-Nationale
5 643	3 933	178	9 754	4,8 %	6 017	0	6 017	4,7 %	15 771	04. Mauricie
4 676	3 628	150	8 454	4,1 %	6 257	2	6 259	4,8 %	14 713	05. Estrie
47 934	29 641	1 213	78 788	38,7 %	31 426	3	31 429	24,3 %	110 217	06. Île-de-Montréal <sup>3</sup>
4 813	3 337	130	8 280	4,1 %	5 556	0	5 556	4,3 %	13 836	07. Outaouais
1 550	1 258	47	2 855	1,4 %	2 506	0	2 506	1,9 %	5 361	08. Abitibi-Témiscamingue
821	667	27	1 515	0,7 %	1 241	0	1 241	1,0 %	2 756	09. Côte-Nord
363	293	2	658	0,3 %	257	0	257	0,2 %	915	10. Nord-du-Québec
179	110	0	289	0,1 %	86	0	86	0,1 %	375	ARK <sup>4</sup>
1 328	1 172	110	2 610	1,3 %	2 495	1	2 496	1,9 %	5 106	11. Gaspésie - Îles-de-la-Madeleine
2 677	2 491	107	5 275	2,6 %	5 712	0	5 712	4,4 %	10 987	12. Chaudière-Appalache <sup>5</sup>
3 539	2 768	174	6 481	3,2 %	3 922	1	3 923	3,0 %	10 404	13. Laval
5 859	4 198	149	10 206	5,0 %	5 725	0	5 725	4,4 %	15 931	14. Lanaudière
6 789	4 784	148	11 721	5,8 %	6 953	1	6 954	5,4 %	18 675	15. Laurentides
16 170	11 456	394	28 020	13,8 %	18 179	0	18 179	14,1 %	46 199	16. Montérégie
3 784	2 680	105	6 569	3,2 %	4 175	0	4 175	3,2 %	10 744	17. Centre-du-Québec
15	10	0	25	0,0 %	5 758	2 863	8 621	6,7 %	8 646	Central <sup>5</sup>
Clientèle supplémentée <sup>6</sup>										
3 262	795	11	4 068	8,1 %	371	3	374	0,9 %	4 442	Allocations d'aide à l'emploi
679	24	0	703	1,4 %	2 125	4	2 129	5,2 %	2 832	Allocations de soutie <sup>n</sup>
9 024	7 287	536	16 847	33,6 %	4 481	8	4 489	10,9 %	21 336	
450	338	31	819	1,6 %	140	1	141	0,3 %	960	Prestations d'assurance-emploi
780	73	0	853	1,7 %	0	0	0	0,0 %	853	Contribution parentale <sup>e</sup>
6 397	22 759	1 580	30 736	61,3 %	35 631	296	35 927	87,5 %	66 663	Revenus d'autres sources
19 327	28 986	1 863	50 176	100 %	40 761	310	41 071	100 %	91 247	Nombre total distinct <sup>8</sup>
21,2 %	31,8 %	2,0 %	55,0 %		44,7 %	0,3 %	45,0 %		100,0 %	
Nouvelles admissions <sup>9</sup>										
675	332	13	1 020	15,9 %	32	0	32	5,8 %	1 053	Fin des prestations d'a.-e.
713	212	9	934	14,6 %	19	0	19	3,4 %	953	Perte d'emploi sans a.-e
308	129	3	440	6,9 %	10	0	10	1,8 %	450	Prestations d'a.-e. insuffisantes
1 696	673	25	2 394	37,4 %	61	0	61	11,0 %	2 456	Sous-total
111	199	3	313	4,9 %	16	0	16	2,9 %	332	Perte du conjoint
214	73	3	290	4,5 %	10	0	10	1,8 %	300	Fin des études à temps complet
751	336	11	1 098	17,2 %	119	4	123	22,2 %	1 224	Revenus insuffisants
25	26	1	52	0,8 %	3	0	3	0,5 %	55	En attente de revenus
1 601	643	9	2 253	35,2 %	335	7	342	61,6 %	2 601	Autres raisons
4 398	1 950	52	6 400	100 %	544	11	555	100 %	6 968	Total
63,1 %	28,0 %	0,7 %	91,8 %		7,8 %	0,2 %	8,0 %		100,0 %	Proportion du total



Tableau 2

Évolution du nombre d'adultes prestataires des programmes d'aide financière de dernier recours selon le type de clientèle, 2010-2011 et 2011-2012

	Programme d'aide sociale					Programme de solidarité sociale		
	Nombre d'adultes	var. ann.	Sans contraintes	Contraintes temporaires	TOTAL	Contraintes sévères	Conjoints sans cont. sévères	TOTAL
Nombre d'adultes actifs <sup>1</sup> aux programmes d'aide financière de dernier recours								
moyenne 2009-2010	371 501	1,4 %	142 518	89 503	232 022	130 945	8 534	139 479
avril 2010	375 337	1,1 %	144 063	91 723	235 786	131 186	8 365	139 551
mai 2010	373 840	0,8 %	142 596	91 595	234 191	131 278	8 371	139 649
juin 2010	371 408	0,5 %	140 530	91 249	231 779	131 308	8 321	139 629
juillet 2010	369 882	0,1 %	139 375	91 095	230 470	131 156	8 256	139 412
août 2010	370 076	-0,1 %	139 496	91 240	230 736	131 075	8 265	139 340
septembre 2010	368 896	-0,5 %	138 569	91 109	229 678	131 014	8 204	139 218
octobre 2010	366 533	-0,6 %	139 339	88 167	227 506	130 857	8 170	139 027
novembre 2010	366 842	-0,8 %	138 989	88 793	227 782	130 910	8 150	139 060
décembre 2010	367 670	-1,0 %	139 095	89 399	228 494	131 048	8 128	139 176
janvier 2011	370 084	-1,0 %	140 630	90 008	230 638	131 334	8 112	139 446
février 2011	371 092	-1,3 %	141 144	90 652	231 796	131 213	8 083	139 296
mars 2011	371 351	-1,3 %	140 918	91 077	231 995	131 257	8 099	139 356
moyenne 2010-2011	370 251	-0,3 %	140 395	90 509	230 904	131 136	8 210	139 347
avril 2011	370 468	-1,3 %	139 649	91 459	231 108	131 299	8 061	139 360
mai 2011	369 235	-1,2 %	138 370	91 376	229 746	131 470	8 019	139 489
juin 2011	368 392	-0,8 %	137 664	91 611	229 275	131 166	7 951	139 117
juillet 2011	367 616	-0,6 %	137 313	91 605	228 918	130 849	7 849	138 698
août 2011	366 709	-0,9 %	136 955	91 367	228 322	130 559	7 828	138 387
septembre 2011								
octobre 2011								
novembre 2011								
décembre 2011								
janvier 2012								
février 2012								
mars 2012								
moyenne 2011-2012	368 484	-0,5 %	137 990	91 484	229 474	131 069	7 942	139 010

prop.

En août 2011								
Nombre d'adultes	366 709	100 %	136 955	91 367	228 322	130 559	7 828	138 387
Proportion (ens. des adultes)	100,0 %		37,3%	24,9%	62,3%	35,6%	2,1%	37,7%
Proportion (selon la catégorie)			60,0%	40,0%	100,0%	94,3%	5,7%	100,0%

Répartition des adultes prestataires des programmes d'aide financière de dernier recours selon certaines caractéristiques, août 2011

Situation familiale								
Personnes seules	255 187	69,6 %	90 865	48 646	139 511	115 676	0	115 676
Couples sans enfants	27 910	7,6 %	7 110	6 896	14 006	8 185	5 719	13 904
Familles monoparentales	43 054	11,7 %	17 006	21 760	38 766	4 288	0	4 288
Couples avec enfants	39 600	10,8 %	21 727	13 377	35 104	2 387	2 109	4 496
Conjoints d'étudiant	958	0,3 %	247	688	935	23	0	23

Sexe								
Hommes	190 387	51,9 %	84 603	33 728	118 331	68 467	3 589	72 056
Femmes	176 322	48,1 %	52 352	57 639	109 991	62 092	4 239	66 331

Âge								
Moyenne (années)	44,0		38,3	46,9	41,7	47,7	51,0	47,9
Moins de 21 ans	12 158	3,3 %	6 103	2 600	8 703	3 430	25	3 455
De 21 à 24 ans	20 933	5,7 %	10 128	5 749	15 877	4 958	98	5 056
De 25 à 29 ans	31 363	8,6 %	15 727	8 611	24 338	6 825	200	7 025
De 30 à 34 ans	35 785	9,8 %	18 340	9 022	27 362	8 104	319	8 423
De 35 à 39 ans	34 702	9,5 %	19 043	6 820	25 863	8 391	448	8 839
De 40 à 44 ans	38 465	10,5 %	21 549	5 007	26 556	11 219	690	11 909
De 45 à 49 ans	47 179	12,9 %	23 504	4 139	27 643	18 423	1 113	19 536
De 50 à 54 ans	50 455	13,8 %	22 171	3 509	25 680	23 248	1 527	24 775
55 ans et plus	95 669	26,1 %	390	45 910	46 300	45 961	3 408	49 369

Scolarité <sup>2</sup>								
Primaire	28 981	7,9 %	7 186	8 196	15 382	12 485	1 114	13 599
Secondaire I à IV	127 200	34,7 %	56 261	30 539	86 800	37 169	3 231	40 400
Secondaire V	66 624	18,2 %	27 260	18 328	45 588	19 681	1 355	21 036
Collégiale	20 196	5,5 %	8 247	5 232	13 479	6 465	252	6 717
Universitaire	19 472	5,3 %	8 941	5 784	14 725	4 549	198	4 747
Inconnue	104 236	28,4 %	29 060	23 288	52 348	50 210	1 678	51 888

Durée de présence cumulative <sup>3</sup>								
Moyenne (mois)	162,5		109,1	138,7	121,0	232,2	213,2	231,1
Premier mois	2 501	0,7 %	1 629	689	2 318	164	19	183
De 2 à 5 mois	9 013	2,5 %	5 673	2 592	8 265	704	44	748
De 6 à 11 mois	14 253	3,9 %	8 955	3 989	12 944	1 235	74	1 309
De 12 à 23 mois	23 801	6,5 %	13 615	7 414	21 029	2 608	164	2 772
De 24 à 47 mois	38 024	10,4 %	20 065	11 910	31 975	5 638	411	6 049
De 48 à 119 mois	78 369	21,4 %	35 165	22 410	57 575	19 444	1 350	20 794
120 mois et plus	200 748	54,7 %	51 853	42 363	94 216	100 766	5 766	106 532

Programme et types de contraintes à l'emploi								
PAS - Sans contraintes	136 955	37,3 %	136 955	0	136 955	0	0	0
PAS - Contraintes temporaires	91 367	24,9 %	0	91 367	91 367	0	0	0
PSS - Contraintes sévères	130 559	35,6 %	0	0	0	130 559	0	130 559
PSS - Conjoints sans cont. sévères	7 828	2,1 %	0	0	0	0	7 828	7 828

Région								
01. Bas-Saint-Laurent	9 520	2,6 %	2 326	2 107	4 433	4 636	451	5 087
02. Saguenay - Lac-Saint-Jean	12 338	3,4 %	3 968	2 856	6 824	5 133	381	5 514
03. Capitale-Nationale	24 469	6,7 %	7 673	5 648	13 321	10 619	529	11 148
04. Mauricie	17 066	4,7 %	6 228	4 340	10 568	6 086	412	6 498
05. Estrie	16 153	4,4 %	5 422	3 966	9 388	6 350	415	6 765
06. Île-de-Montréal <sup>4</sup>	124 296	33,9 %	56 698	34 235	90 933	31 671	1 692	33 363
07. Outaouais	15 184	4,1 %	5 517	3 627	9 144	5 624	416	6 040
08. Abitibi-Témiscamingue	5 886	1,6 %	1 762	1 358	3 120	2 544	222	2 766
09. Côte-Nord	2 954	0,8 %	903	722	1 625	1 255	74	1 329
10. Nord-du-Québec	997	0,3 %	428	298	726	257	14	271
ARK <sup>5</sup>	422	0,1 %	223	110	333	86	3	89
11. Gaspésie - Îles-de-la-Madeleine	5 838	1,6 %	1 599	1 395	2 994	2 540	304	2 844
12. Chaudière-Appalache <sup>6</sup>	11 895	3,2 %	3 031	2 718	5 749	5 788	358	6 146
13. Laval	11 653	3,2 %	4 321	3 143	7 464	3 946	243	4 189
14. Lanaudière	17 455	4,8 %	6 709	4 544	11 253	5 789	413	6 202
15. Laurentides	20 247	5,5 %	7 622	5 126	12 748	7 029	470	7 499
16. Montérégie	50 336	13,7 %	18 489	12 353	30 842	18 398	1 096	19 494
17. Centre-du-Québec	11 709	3,2 %	4 245	2 920	7 165	4 236	308	4 544
Central <sup>6</sup>	8 713	2,4 %	14	11	25	8 658	30	8 688

MESS, Direction de la statistique et de l'information de gestion, octobre 2011.

Nés hors du Canada								Tableau 2 - suite	
Jeunes de moins de 25 ans	Reven- dicateurs du statut de réfugié	Nouveaux arrivants (moins de 3 ans)	Arrivés au Canada depuis 3 ans et plus	Total Nés hors du Canada	Hommes	Femmes	Familles mono- parentales	Durée consécutive de 2 ans et plus	
Nombre d'adultes actifs <sup>1</sup> aux programmes d'aide financière de dernier recours pour certains segments de clientèle									
32 922	12 915	10 956	52 885	76 755	192 698	178 803	43 432	263 029	moyenne 2009-2010
33 634	11 059	12 320	54 108	77 487	195 692	179 645	43 389	263 847	avril 2010
33 266	10 728	12 443	54 241	77 412	194 532	179 308	43 369	263 685	mai 2010
32 949	10 317	12 462	54 137	76 916	192 651	178 757	43 321	263 351	juin 2010
32 899	9 901	12 430	54 207	76 538	191 572	178 310	43 397	263 125	juillet 2010
32 959	9 620	12 564	54 407	76 591	191 527	178 549	43 839	263 215	août 2010
32 748	9 413	12 426	54 503	76 342	190 926	177 970	43 604	263 228	septembre 2010
32 467	9 165	12 016	54 334	75 515	189 842	176 691	42 860	262 888	octobre 2010
32 642	9 040	12 071	54 365	75 476	190 306	176 536	42 312	262 977	novembre 2010
32 696	8 809	12 284	54 316	75 409	191 105	176 565	42 344	263 338	décembre 2010
33 125	8 662	12 634	54 689	75 985	192 928	177 156	42 531	264 270	janvier 2011
33 687	8 632	12 543	54 741	75 916	193 529	177 563	42 648	264 636	février 2011
33 738	8 498	12 600	54 803	75 901	193 819	177 532	42 695	264 636	mars 2011
33 068	9 487	12 399	54 404	76 291	192 369	177 882	43 026	263 600	moyenne 2010-2011
33 594	8 400	12 289	54 823	75 512	193 325	177 143	42 684	264 575	avril 2011
33 493	8 291	12 240	54 947	75 478	192 475	176 760	42 531	264 440	mai 2011
33 216	8 197	12 062	55 236	75 495	191 745	176 647	42 598	264 776	juin 2011
33 111	8 101	11 832	55 400	75 333	191 100	176 516	42 866	264 861	juillet 2011
33 091	8 007	11 819	55 420	75 246	190 387	176 322	43 054	264 597	août 2011
									septembre 2011
									octobre 2011
									novembre 2011
									décembre 2011
									janvier 2012
									février 2012
									mars 2012
33 301	8 199	12 048	55 165	75 413	191 806	176 678	42 747	264 650	moyenne 2011-2012
En août 2011									
33 091	8 007	11 819	55 420	75 246	190 387	176 322	43 054	264 597	Nombre d'adultes
9,0%	2,2%	3,2%	15,1%	20,5%	51,9%	48,1%	11,7%	72,2%	Proportion (ens. des adultes)
	10,6%	15,7%	73,7%	100,0%					Proportion (selon la catégorie)
Situation familiale									
24 248	4 611	2 943	26 529	34 083	151 730	103 457	0	188 915	Personnes seules
761	649	1 213	4 861	6 723	13 971	13 939	0	22 019	Couples sans enfants
5 221	978	880	9 184	11 042	4 599	38 455	43 054	28 277	Familles monoparentales
2 802	1 765	6 309	14 494	22 568	19 784	19 816	0	25 033	Couples avec enfants
59	4	474	352	830	303	655	0	353	Conjoints d'étudiant
Sexe									
16 298	4 121	5 309	26 242	35 672	190 387	0	4 599	134 816	Hommes
16 793	3 886	6 510	29 178	39 574	0	176 322	38 455	129 781	Femmes
Âge									
21,3	37,7	36,4	45,8	43,5	44,1	44,0	36,9	46,5	Moyenne (années)
12 158	343	359	653	1 355	5 961	6 197	1 541	2 904	Moins de 21 ans
20 933	858	628	1 671	3 157	10 337	10 596	3 680	10 522	De 21 à 24 ans
0	1 368	1 537	3 563	6 468	15 977	15 386	6 165	18 068	De 25 à 29 ans
0	1 304	2 758	5 116	9 178	18 195	17 590	7 536	22 297	De 30 à 34 ans
0	1 156	2 934	6 457	10 547	18 093	16 609	7 077	22 420	De 35 à 39 ans
0	912	1 910	7 730	10 552	20 804	17 661	6 448	27 110	De 40 à 44 ans
0	678	740	7 567	8 985	25 849	21 330	5 374	36 759	De 45 à 49 ans
0	417	403	7 354	8 174	26 934	23 521	3 265	41 326	De 50 à 54 ans
0	971	550	15 309	16 830	48 237	47 432	1 968	83 191	55 ans et plus
Scolarité <sup>2</sup>									
1 639	36	621	5 119	5 776	14 907	14 074	2 183	24 079	Primaire
12 700	72	715	10 545	11 332	69 167	58 033	17 846	93 164	Secondaire I à IV
2 731	92	1 173	10 203	11 468	33 800	32 824	9 269	46 263	Secondaire V
385	28	874	3 914	4 816	10 598	9 598	2 484	13 809	Collégiale
87	47	3 149	6 916	10 112	10 973	8 499	1 638	11 742	Universitaire
15 549	7 732	5 287	18 723	31 742	50 942	53 294	9 634	75 540	Inconnue
Durée de présence cumulative <sup>3</sup>									
26,9	23,8	14,0	113,6	88,4	157,2	168,2	117,3	200,9	Moyenne (mois)
915	268	623	283	1 174	1 244	1 257	244	53	Premier mois
3 614	891	1 781	1 046	3 718	4 607	4 406	930	174	De 2 à 5 mois
5 143	1 268	3 074	1 777	6 119	7 570	6 683	1 660	324	De 6 à 11 mois
7 823	1 711	4 354	3 439	9 504	12 339	11 462	3 510	864	De 12 à 23 mois
9 547	3 438	1 987	8 575	14 000	20 246	17 778	6 240	24 020	De 24 à 47 mois
6 049	361	0	18 730	19 091	42 326	36 043	12 669	57 204	De 48 à 119 mois
0	70	0	21 570	21 640	102 055	98 693	17 801	181 958	120 mois et plus
Programme et types de contraintes à l'emploi									
16 231	5 960	7 877	25 529	39 366	84 603	52 352	17 006	78 124	PAS - Sans contraintes
8 349	1 878	3 757	19 302	24 937	33 728	57 639	21 760	60 557	PAS - Contraintes temporaires
8 388	142	112	9 415	9 669	68 467	62 092	4 288	119 031	PSS - Contraintes sévères
123	27	73	1 174	1 274	3 589	4 239	0	6 885	PSS - Conjoints sans cont. sévères
Région									
692	0	3	60	63	5 037	4 483	703	7 559	01. Bas-Saint-Laurent
1 105	0	14	84	98	6 269	6 069	1 205	9 540	02. Saguenay - Lac-Saint-Jean
1 789	7	845	1 322	2 174	13 181	11 288	2 136	18 158	03. Capitale-Nationale
1 680	1	132	291	424	8 875	8 191	1 979	12 960	04. Mauricie
1 724	4	529	1 045	1 578	8 637	7 516	1 800	11 772	05. Estrie
9 273	7 957	7 976	42 317	58 250	64 384	59 912	15 988	85 388	06. Île-de-Montréal <sup>4</sup>
1 521	2	416	1 163	1 581	7 698	7 486	2 169	10 799	07. Outaouais
517	0	1	38	39	3 006	2 880	601	4 442	08. Abitibi-Témiscamingue
257	0	0	11	11	1 527	1 427	338	2 238	09. Côte-Nord
218	0	0	3	3	498	499	214	592	10. Nord-du-Québec
80	0	0	0	0	222	200	97	224	ARK <sup>5</sup>
475	0	0	20	20	3 044	2 794	500	4 653	11. Gaspésie - Îles-de-la-Madeleine
981	1	19	120	140	6 122	5 773	1 062	9 168	12. Chaudière-Appalache <sup>6</sup>
1 130	10	520	3 370	3 900	5 736	5 917	1 538	8 082	13. Laval
2 128	0	204	489	693	9 006	8 449	2 264	12 426	14. Lanaudière
2 257	1	170	603	774	10 537	9 710	2 568	14 106	15. Laurentides
5 621	12	839	3 743	4 594	25 646	24 690	6 578	36 154	16. Montérégie
1 332	1	146	335	482	6 157	5 552	1 401	8 436	17. Centre-du-Québec
391	11	5	406	422	5 027	3 686	10	8 124	Central <sup>6</sup>

Tableau 3

Évolution du nombre d'adultes prestataires du Programme d'aide sociale selon le type de clientèle, 2010-2011 et 2011-2012

Contraintes temporaires									
	Nombre d'adultes	var. ann.	Sans contraintes	État de santé	Grossesse ou enfants à charge	Enfant handicapé <sup>7</sup>	55 ans et plus	Autres	Total Contraintes temporaires
Nombre d'adultes actifs <sup>1</sup> au Programme d'aide sociale									
moyenne 2009-2010	232 022	2,5 %	142 518	13 819	28 044	1 633	44 320	1 687	89 503
avril 2010	235 786	1,9 %	144 063	14 577	28 693	1 695	45 119	1 639	91 723
mai 2010	234 191	1,5 %	142 596	14 299	28 893	1 687	45 109	1 607	91 595
juin 2010	231 779	0,8 %	140 530	13 845	28 985	1 679	45 132	1 608	91 249
juillet 2010	230 470	0,3 %	139 375	13 502	29 176	1 667	45 139	1 611	91 095
août 2010	230 736	0,0 %	139 496	13 226	29 553	1 673	45 194	1 594	91 240
septembre 2010	229 678	-0,6 %	138 569	13 016	29 634	1 645	45 224	1 590	91 109
octobre 2010	227 506	-0,9 %	139 339	13 118	26 582	1 676	45 188	1 603	88 167
novembre 2010	227 782	-1,3 %	138 989	13 416	26 773	1 672	45 348	1 584	88 793
décembre 2010	228 494	-1,6 %	139 095	13 743	27 004	1 676	45 407	1 569	89 399
janvier 2011	230 638	-1,7 %	140 630	13 679	27 433	1 693	45 641	1 562	90 008
février 2011	231 796	-2,0 %	141 144	13 807	27 858	1 700	45 720	1 567	90 652
mars 2011	231 995	-2,0 %	140 918	13 959	28 069	1 698	45 758	1 593	91 077
moyenne 2010-2011	230 904	-0,5 %	140 395	13 682	28 221	1 680	45 332	1 594	90 509
avril 2011	231 108	-2,0 %	139 649	14 084	28 252	1 682	45 854	1 587	91 459
mai 2011	229 746	-1,9 %	138 670	13 899	28 411	1 675	45 790	1 601	91 376
juin 2011	229 275	-1,1 %	137 664	13 767	28 680	1 672	45 907	1 585	91 611
juillet 2011	228 918	-0,7 %	137 313	13 552	28 919	1 693	45 881	1 560	91 605
août 2011	228 322	-1,0 %	136 955	13 200	29 078	1 697	45 830	1 562	91 367
septembre 2011									
octobre 2011									
novembre 2011									
décembre 2011									
janvier 2012									
février 2012									
mars 2012									
moyenne 2011-2012	229 474	-0,6 %	137 990	13 700	28 668	1 684	45 852	1 579	91 484

prop.

En août 2011									
Nombre d'adultes	228 322	100 %	136 955	13 200	29 078	1 697	45 830	1 562	91 367
Proportion (ens. des adultes)	100,0 %		60,0%	5,8%	12,7%	0,7%	20,1%	0,7%	40,0%
Proportion (selon la catégorie)				14,4%	31,8%	1,9%	50,2%	1,7%	100,0%

Répartition des adultes prestataires du Programme d'aide sociale selon certaines caractéristiques, août 2011

Situation familiale									
Personnes seules	139 511	61,1 %	90 865	10 781	568	0	36 127	1 170	48 646
Couples sans enfants	14 006	6,1 %	7 110	359	124	0	6 321	92	6 896
Familles monoparentales	38 766	17,0 %	17 006	1 572	17 218	1 309	1 454	207	21 760
Couples avec enfants	35 104	15,4 %	21 727	482	10 509	379	1 914	93	13 377
Conjoints d'étudiant	935	0,4 %	247	6	659	9	14	0	688

Sexe									
Hommes	118 331	51,8 %	84 603	6 785	1 757	160	24 429	597	33 728
Femmes	109 991	48,2 %	52 352	6 415	27 321	1 537	21 401	965	57 639

Âge									
Moyenne (années)	41,7		38,3	40,2	30,0	39,6	59,8	45,2	46,9
Moins de 21 ans	8 703	3,8 %	6 103	374	2 207	0	0	19	2 600
De 21 à 24 ans	15 877	7,0 %	10 128	719	4 982	19	0	29	5 749
De 25 à 29 ans	24 338	10,7 %	15 727	1 234	7 207	120	0	50	8 611
De 30 à 34 ans	27 362	12,0 %	18 340	1 666	6 963	299	0	94	9 022
De 35 à 39 ans	25 863	11,3 %	19 043	1 623	4 678	413	0	106	6 820
De 40 à 44 ans	26 556	11,6 %	21 549	2 029	2 345	375	0	258	5 007
De 45 à 49 ans	27 643	12,1 %	23 504	2 816	586	313	0	424	4 139
De 50 à 54 ans	25 680	11,2 %	22 171	2 679	110	155	0	565	3 509
55 ans et plus	46 300	20,3 %	390	60	0	3	45 830	17	45 910

Scolarité <sup>2</sup>									
Primaire	15 382	6,7 %	7 186	482	1 100	68	6 467	79	8 196
Secondaire I à IV	86 800	38,0 %	56 261	5 437	10 093	717	13 608	684	30 539
Secondaire V	45 588	20,0 %	27 260	3 304	4 403	395	9 837	389	18 328
Collégiale	13 479	5,9 %	8 247	1 043	1 266	131	2 687	105	5 232
Universitaire	14 725	6,4 %	8 941	634	1 652	67	3 360	71	5 784
Inconnue	52 348	22,9 %	29 060	2 300	10 564	319	9 871	234	23 288

Durée de présence cumulative <sup>3</sup>									
Moyenne (mois)	121,0		109,1	109,4	61,3	146,7	194,3	186,1	138,7
Premier mois	2 318	1,0 %	1 629	145	403	2	126	13	689
De 2 à 5 mois	8 265	3,6 %	5 673	639	1 415	13	497	28	2 592
De 6 à 11 mois	12 944	5,7 %	8 955	771	2 445	25	731	17	3 989
De 12 à 23 mois	21 029	9,2 %	13 615	1 200	4 554	61	1 540	59	7 414
De 24 à 47 mois	31 975	14,0 %	20 065	1 811	6 723	126	3 156	94	11 910
De 48 à 119 mois	57 575	25,2 %	35 165	3 610	9 245	509	8 763	283	22 410
120 mois et plus	94 216	41,3 %	51 853	5 024	4 293	961	31 017	1 068	42 363

Types de contraintes à l'emploi									
Sans contraintes	136 955	60,0 %	136 955	0	0	0	0	0	0
Contraintes temporaires	91 367	40,0 %		13 200	29 078	1 697	45 830	1 562	91 367
Cont. tempo.: état de santé	13 200	5,8 %		13 200					13 200
Cont. tempo.: enf./gross.	29 078	12,7 %			29 078				29 078
Cont. tempo.: enf. hand.	1 697	0,7 %				1 697			1 697
Cont. tempo.: 55 ans et plus	45 830	20,1 %					45 830		45 830
Cont. tempo.: autres	1 562	0,7 %						1 562	1 562

Région									
01. Bas-Saint-Laurent	4 433	1,9 %	2 326	371	424	35	1 193	84	2 107
02. Saguenay - Lac-Saint-Jean	6 824	3,0 %	3 968	360	639	68	1 717	72	2 856
03. Capitale-Nationale	13 321	5,8 %	7 673	1 022	1 175	99	3 240	112	5 648
04. Mauricie	10 568	4,6 %	6 228	679	1 094	64	2 388	115	4 340
05. Estrie	9 388	4,1 %	5 422	936	1 109	87	1 770	64	3 966
06. Île-de-Montréal <sup>4</sup>	90 933	39,8 %	56 698	3 281	12 740	597	17 266	351	34 235
07. Outaouais	9 144	4,0 %	5 517	553	1 349	64	1 603	58	3 627
08. Abitibi-Témiscamingue	3 120	1,4 %	1 762	179	378	14	743	44	1 358
09. Côte-Nord	1 625	0,7 %	903	88	198	13	402	21	722
10. Nord-du-Québec	726	0,3 %	428	20	192	4	78	4	298
ARK <sup>5</sup>	333	0,1 %	223	2	86	3	18	1	110
11. Gaspésie - Îles-de-la-Madeleine	2 994	1,3 %	1 599	196	300	26	790	83	1 395
12. Chaudière-Appalache <sup>6</sup>	5 749	2,5 %	3 031	595	563	49	1 464	47	2 718
13. Laval	7 464	3,3 %	4 321	386	1 064	58	1 578	57	3 143
14. Lanaudière	11 253	4,9 %	6 709	847	1 419	99	2 075	104	4 544
15. Laurentides	12 748	5,6 %	7 622	1 075	1 473	99	2 392	87	5 126
16. Montérégie	30 842	13,5 %	18 489	2 101	4 095	281	5 673	203	12 353
17. Centre-du-Québec	7 165	3,1 %	4 245	506	863	40	1 456	55	2 920
Central <sup>6</sup>	25	0,0 %	14	5	3	0	2	1	11

MESS, Direction de la statistique et de l'information de gestion, octobre 2011.

Jeunes de moins de 25 ans			Nés hors du Canada					Tableau 3 - suite			
Sans contraintes	Avec contraintes temporaires	Total Jeunes de moins de 25 ans	Reven- dicateurs du statut de réfugié	Nouveaux arrivants (moins de 3 ans)	Arrivés au Canada depuis 3 ans et plus	Total Nés hors du Canada	Hommes	Femmes	Familles mono- parentales	Durée consécutive de 2 ans et plus	
Nombre d'adultes actifs <sup>1</sup> au Programme d'aide sociale pour certains segments de clientèle											
16 443	8 606	25 049	12 698	10 764	42 757	66 219	120 921	111 101	38 975	136 173	moyenne 2009-2010
16 806	8 785	25 591	10 838	12 137	43 911	66 886	123 662	112 124	38 997	136 858	avril 2010
16 486	8 723	25 209	10 507	12 256	43 986	66 749	122 408	111 783	38 967	136 695	mai 2010
16 169	8 669	24 838	10 098	12 264	43 853	66 215	120 562	111 217	38 920	136 361	juin 2010
16 090	8 678	24 768	9 692	12 226	43 898	65 816	119 533	110 937	39 020	136 272	juillet 2010
16 149	8 631	24 780	9 410	12 365	44 074	65 849	119 466	111 270	39 433	136 463	août 2010
16 036	8 551	24 587	9 209	12 222	44 176	65 607	118 907	110 771	39 227	136 520	septembre 2010
16 006	8 277	24 283	8 976	11 813	43 975	64 764	117 891	109 615	38 504	136 310	octobre 2010
16 170	8 256	24 426	8 857	11 870	43 976	64 703	118 299	109 483	38 072	136 402	novembre 2010
16 223	8 241	24 464	8 631	12 078	43 905	64 614	118 975	109 519	38 108	136 667	décembre 2010
16 565	8 257	24 822	8 492	12 433	44 235	65 160	120 588	110 050	38 276	137 450	janvier 2011
16 942	8 384	25 326	8 463	12 344	44 286	65 093	121 261	110 535	38 378	137 873	février 2011
16 908	8 422	25 330	8 332	12 397	44 298	65 027	121 439	110 556	38 411	137 942	mars 2011
16 379	8 490	24 869	9 292	12 200	44 048	65 540	120 249	110 655	38 693	136 818	moyenne 2010-2011
16 654	8 473	25 127	8 230	12 096	44 302	64 628	120 912	110 196	38 409	137 921	avril 2011
16 501	8 459	24 960	8 120	12 045	44 376	64 541	119 939	109 807	38 236	137 772	mai 2011
16 315	8 404	24 719	8 027	11 857	44 672	64 556	119 361	109 914	38 327	138 303	juin 2011
16 238	8 418	24 656	7 930	11 637	44 800	64 367	118 888	110 030	38 599	138 639	juillet 2011
16 231	8 349	24 580	7 838	11 634	44 831	64 303	118 331	109 991	38 766	138 681	août 2011
											septembre 2011
											octobre 2011
											novembre 2011
											décembre 2011
											janvier 2012
											février 2012
											mars 2012
16 388	8 421	24 808	8 029	11 854	44 596	64 479	119 486	109 988	38 467	138 263	moyenne 2011-2012
En août 2011											
16 231	8 349	24 580	7 838	11 634	44 831	64 303	118 331	109 991	38 766	138 681	Nombre d'adultes
7,1%	3,7%	10,8%	3,4%	5,1%	19,6%	28,2%	51,8%	48,2%	17,0%	60,7%	Proportion (ens. des adultes)
66,0%	34,0%	100,0%	12,2%	18,1%	69,7%	100,0%					Proportion (selon la catégorie)
Situation familiale											
14 544	1 503	16 047	4 501	2 873	19 135	26 509	89 496	50 015	0	83 422	Personnes seules
595	65	660	621	1 162	3 502	5 285	7 016	6 990	0	9 387	Couples sans enfants
123	5 021	5 144	969	873	8 510	10 352	3 991	34 775	38 766	24 408	Familles monoparentales
956	1 718	2 674	1 743	6 253	13 341	21 337	17 541	17 563	0	21 131	Couples avec enfants
13	42	55	4	473	343	820	287	648	0	333	Conjoints d'étudiant
Sexe											
10 284	812	11 096	4 039	5 237	20 853	30 129	118 331	0	3 991	69 898	Hommes
5 947	7 537	13 484	3 799	6 397	23 978	34 174	0	109 991	34 775	68 783	Femmes
Âge											
21,2	21,5	21,3	37,4	36,3	45,0	42,5	42,5	40,9	36,1	44,8	Moyenne (années)
6 103	2 600	8 703	341	345	497	1 183	3 843	4 860	1 531	1 697	Moins de 21 ans
10 128	5 749	15 877	850	614	1 378	2 842	7 253	8 624	3 613	6 203	De 21 à 24 ans
			1 361	1 523	3 105	5 989	11 673	12 665	6 005	11 814	De 25 à 29 ans
			1 288	2 738	4 529	8 555	13 167	14 195	7 145	14 613	De 30 à 34 ans
			1 132	2 902	5 730	9 764	13 088	12 775	6 460	14 328	De 35 à 39 ans
			891	1 884	6 736	9 511	14 400	12 156	5 671	16 187	De 40 à 44 ans
			659	721	6 217	7 597	15 603	12 040	4 368	18 655	De 45 à 49 ans
			401	393	5 679	6 473	14 605	11 075	2 490	18 273	De 50 à 54 ans
			915	514	10 960	12 389	24 699	21 601	1 483	36 911	55 ans et plus
Scolarité <sup>2</sup>											
810	282	1 092	34	610	4 232	4 876	7 866	7 516	1 902	11 382	Primaire
7 847	3 485	11 332	67	703	8 623	9 393	47 840	38 960	16 118	56 073	Secondaire I à IV
1 560	792	2 352	84	1 162	8 384	9 630	23 481	22 107	8 334	27 359	Secondaire V
223	109	332	26	872	3 231	4 129	7 167	6 312	2 182	7 771	Collégiale
58	26	84	46	3 132	5 988	9 166	8 452	6 273	1 466	7 503	Universitaire
5 733	3 655	9 388	7 581	5 155	14 373	27 109	23 525	28 823	8 764	28 593	Inconnue
Durée de présence cumulative <sup>3</sup>											
21,7	27,3	23,6	23,2	13,9	101,9	76,4	118,2	123,9	108,7	161,7	Moyenne (mois)
601	193	794	268	619	269	1 156	1 126	1 192	242	43	Premier mois
2 261	844	3 105	884	1 763	978	3 625	4 163	4 102	923	140	De 2 à 5 mois
3 183	1 153	4 336	1 259	3 043	1 627	5 929	6 773	6 171	1 640	262	De 6 à 11 mois
4 264	2 024	6 288	1 685	4 296	3 145	9 126	10 757	10 272	3 454	718	De 12 à 23 mois
4 174	2 689	6 863	3 371	1 913	7 759	13 043	16 677	15 298	6 094	19 122	De 24 à 47 mois
1 748	1 446	3 194	323	0	15 922	16 245	30 604	26 971	11 831	38 794	De 48 à 119 mois
0	0	0	48	0	15 131	15 179	48 231	45 985	14 582	79 602	120 mois et plus
Types de contraintes à l'emploi											
16 231	0	16 231	5 960	7 877	25 529	39 366	84 603	52 352	17 006	78 124	Sans contraintes
	8 349	8 349	1 878	3 757	19 302	24 937	33 728	57 639	21 760	60 557	Contraintes temporaires
	1 093	1 093	20	80	1 078	1 178	6 785	6 415	1 572	5 940	Cont. tempo.: état de santé
	7 189	7 189	966	3 138	6 867	10 971	1 757	27 321	17 218	15 509	Cont. tempo.: enf./gross.
	19	19	6	16	365	387	160	1 537	1 309	1 298	Cont. tempo.: enf. hand.
	0	0	883	509	10 872	12 264	24 429	21 401	1 454	36 588	Cont. tempo.: 55 ans et plus
	48	48	3	14	120	137	597	965	207	1 222	Cont. tempo.: autres
Région											
315	160	475	0	3	36	39	2 407	2 026	596	2 847	01. Bas-Saint-Laurent
563	211	774	0	14	65	79	3 481	3 343	1 068	4 458	02. Saguenay - Lac-Saint-Jean
892	393	1 285	7	822	1 082	1 911	7 403	5 918	1 829	7 947	03. Capitale-Nationale
965	409	1 374	1	128	236	365	5 571	4 997	1 753	6 931	04. Mauricie
860	475	1 335	4	518	816	1 338	5 059	4 329	1 571	5 586	05. Estrie
5 188	2 397	7 585	7 802	7 868	34 904	50 574	46 703	44 230	14 693	55 194	06. Île-de-Montréal <sup>4</sup>
613	475	1 088	2	410	942	1 354	4 607	4 537	1 956	5 340	07. Outaouais
222	129	351	0	1	27	28	1 593	1 527	530	1 911	08. Abitibi-Témiscamingue
98	75	173	0	0	4	4	835	790	311	1 019	09. Côte-Nord
78	97	175	0	0	2	2	353	373	201	355	10. Nord-du-Québec
31	26	57	0	0	0	0	166	167	93	147	ARK <sup>5</sup>
218	125	343	0	0	13	13	1 579	1 415	431	2 025	11. Gaspésie - Îles-de-la-Madeleine
334	221	555	1	19	77	97	3 000	2 749	927	3 611	12. Chaudière-Appalache <sup>6</sup>
443	292	735	10	515	2 598	3 123	3 572	3 892	1 384	4 376	13. Laval
1 007	551	1 558	0	199	381	580	5 870	5 383	2 061	6 884	14. Lanaudière
1 112	554	1 666	1	168	468	637	6 710	6 038	2 308	7 334	15. Laurentides
2 602	1 449	4 051	9	824	2 896	3 729	15 758	15 084	5 905	18 610	16. Montérégie
718	334	1 052	1	144	282	427	3 816	3 349	1 240	4 243	17. Centre-du-Québec
3	2	5	0	1	2	3	14	11	2	10	Central <sup>6</sup>

Tableau 4

Évolution du nombre d'adultes prestataires du Programme de solidarité sociale selon le type de clientèle, 2010-2011 et 2011-2012

	Contraintes sévères									Conjoints sans contraintes sévères
	Nombre d'adultes	var. ann.	Visuel	Auditif et de la parole	Intellec- tuel et d'appren- tissage	Santé mentale	Physique	Autres	Total Contraintes sévères	
Nombre d'adultes actifs <sup>1</sup> au Programme de solidarité sociale										
<b>moyenne 2009-2010</b>	<b>139 479</b>	<b>-0,4 %</b>	<b>1 554</b>	<b>842</b>	<b>25 424</b>	<b>53 989</b>	<b>44 501</b>	<b>4 635</b>	<b>130 945</b>	<b>8 534</b>
avril 2010	139 551	-0,3 %	1 548	856	25 407	54 244	44 410	4 721	131 186	8 365
mai 2010	139 649	-0,2 %	1 553	856	25 387	54 341	44 406	4 735	131 278	8 371
juin 2010	139 629	-0,1 %	1 546	848	25 380	54 378	44 406	4 750	131 308	8 321
juillet 2010	139 412	-0,1 %	1 548	842	25 306	54 390	44 347	4 723	131 156	8 256
août 2010	139 340	-0,1 %	1 545	843	25 320	54 350	44 285	4 732	131 075	8 265
septembre 2010	139 218	-0,2 %	1 537	847	25 347	54 367	44 214	4 702	131 014	8 204
octobre 2010	139 027	-0,1 %	1 541	840	25 395	54 384	44 133	4 564	130 857	8 170
novembre 2010	139 060	0,0 %	1 528	838	25 406	54 434	44 118	4 586	130 910	8 150
décembre 2010	139 176	0,0 %	1 536	836	25 397	54 513	44 114	4 652	131 048	8 128
janvier 2011	139 446	0,1 %	1 540	834	25 405	54 659	44 181	4 715	131 334	8 112
février 2011	139 296	-0,1 %	1 538	833	25 446	54 658	44 031	4 707	131 213	8 083
mars 2011	139 356	-0,1 %	1 544	843	25 413	54 763	44 003	4 691	131 257	8 099
<b>moyenne 2010-2011</b>	<b>139 347</b>	<b>-0,1 %</b>	<b>1 542</b>	<b>843</b>	<b>25 384</b>	<b>54 457</b>	<b>44 221</b>	<b>4 690</b>	<b>131 136</b>	<b>8 210</b>
avril 2011	139 360	-0,1 %	1 543	843	25 450	54 777	43 988	4 698	131 299	8 061
mai 2011	139 489	-0,1 %	1 530	855	25 491	54 899	43 977	4 718	131 470	8 019
juin 2011	139 117	-0,4 %	1 531	852	25 425	54 891	43 787	4 680	131 166	7 951
juillet 2011	138 698	-0,5 %	1 530	846	25 486	54 786	43 574	4 627	130 849	7 849
août 2011	138 387	-0,7 %	1 525	849	25 398	54 706	43 482	4 599	130 559	7 828
septembre 2011										
octobre 2011										
novembre 2011										
décembre 2011										
janvier 2012										
février 2012										
mars 2012										
<b>moyenne 2011-2012</b>	<b>139 010</b>	<b>-0,2 %</b>	<b>1 532</b>	<b>849</b>	<b>25 450</b>	<b>54 812</b>	<b>43 762</b>	<b>4 664</b>	<b>131 069</b>	<b>7 942</b>

prop.

En août 2011										
Nombre d'adultes	138 387	100 %	1 525	849	25 398	54 706	43 482	4 599	130 559	7 828
Proportion (ens. des adultes)	100,0%		1,1%	0,6%	18,4%	39,5%	31,4%	3,3%	94,3%	5,7%
Proportion (selon la catégorie)			1,2%	0,7%	19,5%	41,9%	33,3%	3,5%	100,0%	

Répartition des adultes prestataires du Programme de solidarité sociale selon certaines caractéristiques, août 2011

Situation familiale										
Personnes seules	115 676	83,6 %	1 233	679	23 949	50 029	35 742	4 044	115 676	0
Couples sans enfants	13 904	10,0 %	123	72	963	2 232	4 363	432	8 185	5 719
Familles monoparentales	4 288	3,1 %	82	56	248	1 771	2 073	58	4 288	0
Couples avec enfants	4 496	3,2 %	86	42	238	669	1 288	64	2 387	2 109
Conjoints d'étudiant	23	0,0 %	1	0	0	5	16	1	23	0

Sexe										
Hommes	72 056	52,1 %	884	411	13 593	28 902	22 039	2 638	68 467	3 589
Femmes	66 331	47,9 %	641	438	11 805	25 804	21 443	1 961	62 092	4 239

Âge										
Moyenne (années)	47,9		47,9	46,5	41,8	47,6	50,7	52,8	47,7	51,0
Moins de 21 ans	3 455	2,5 %	22	34	1 531	1 050	734	59	3 430	25
De 21 à 24 ans	5 056	3,7 %	67	49	2 058	1 695	1 042	47	4 958	98
De 25 à 29 ans	7 025	5,1 %	76	55	2 355	2 844	1 401	94	6 825	200
De 30 à 34 ans	8 423	6,1 %	92	57	2 434	3 687	1 732	102	8 104	319
De 35 à 39 ans	8 839	6,4 %	113	54	2 328	3 687	2 033	176	8 391	448
De 40 à 44 ans	11 909	8,6 %	148	64	2 560	5 002	3 142	303	11 219	690
De 45 à 49 ans	19 536	14,1 %	220	94	3 457	8 319	5 722	611	18 423	1 113
De 50 à 54 ans	24 775	17,9 %	241	152	3 536	10 343	8 135	841	23 248	1 527
55 ans et plus	49 369	35,7 %	546	290	5 139	18 079	19 541	2 366	45 961	3 408

Scolarité <sup>2</sup>										
Primaire	13 599	9,8 %	137	119	3 764	3 611	4 579	275	12 485	1 114
Secondaire I à IV	40 400	29,2 %	399	282	3 927	17 616	14 196	749	37 169	3 231
Secondaire V	21 036	15,2 %	264	110	709	10 666	7 436	496	19 681	1 355
Collégiale	6 717	4,9 %	62	28	36	4 206	1 981	152	6 465	252
Universitaire	4 747	3,4 %	65	14	11	3 098	1 246	115	4 549	198
Inconnue	51 888	37,5 %	598	296	16 951	15 509	14 044	2 812	50 210	1 678

Durée de présence cumulative <sup>3</sup>										
Moyenne (mois)	231,1		233,3	214,8	254,2	228,5	226,6	209,6	232,2	213,2
Premier mois	183	0,1 %	2	1	40	52	64	5	164	19
De 2 à 5 mois	748	0,5 %	6	9	202	257	198	32	704	44
De 6 à 11 mois	1 309	0,9 %	18	16	318	437	372	74	1 235	74
De 12 à 23 mois	2 772	2,0 %	31	34	636	961	793	153	2 608	164
De 24 à 47 mois	6 049	4,4 %	66	56	1 210	2 138	1 844	324	5 638	411
De 48 à 119 mois	20 794	15,0 %	246	146	3 263	8 199	6 660	930	19 444	1 350
120 mois et plus	106 532	77,0 %	1 156	587	19 729	42 662	33 551	3 081	100 766	5 766

Types de contraintes à l'emploi										
Contraintes sévères	130 559	94,3 %	1 525	849	25 398	54 706	43 482	4 599	130 559	
Visuel	1 525	1,1 %	1 525						1 525	
Auditif et de la parole	849	0,6 %		849					849	
Intellectuel et d'apprentissage	25 398	18,4 %			25 398				25 398	
Santé mentale	54 706	39,5 %				54 706			54 706	
Physique	43 482	31,4 %					43 482		43 482	
Autres	4 599	3,3 %						4 599	4 599	
Conjoints sans contraintes sévères*	7 828	5,7 %								7 828

Région										
01. Bas-Saint-Laurent	5 087	3,7 %	47	21	1 023	1 897	1 528	120	4 636	451
02. Saguenay - Lac-Saint-Jean	5 514	4,0 %	52	32	1 133	1 949	1 874	93	5 133	381
03. Capitale-Nationale	11 148	8,1 %	144	72	1 706	5 243	3 208	246	10 619	529
04. Mauricie	6 498	4,7 %	57	35	1 101	2 648	2 107	138	6 086	412
05. Estrie	6 765	4,9 %	67	40	1 266	2 693	2 112	172	6 350	415
06. Île-de-Montréal <sup>4</sup>	33 363	24,1 %	453	224	4 010	15 108	11 170	706	31 671	1 692
07. Outaouais	6 040	4,4 %	51	46	1 134	2 198	2 012	183	5 624	416
08. Abitibi-Témiscamingue	2 766	2,0 %	36	20	554	901	950	83	2 544	222
09. Côte-Nord	1 329	1,0 %	10	15	289	449	464	28	1 255	74
10. Nord-du-Québec	271	0,2 %	4	0	48	99	101	5	257	14
ARK <sup>5</sup>	89	0,1 %	1	0	18	36	29	2	86	3
11. Gaspésie - Îles-de-la-Madeleine	2 844	2,1 %	41	14	566	812	1 031	76	2 540	304
12. Chaudière-Appalache <sup>6</sup>	6 146	4,4 %	64	33	1 374	2 301	1 826	190	5 788	358
13. Laval	4 189	3,0 %	53	37	818	1 647	1 299	92	3 946	243
14. Lanaudière	6 202	4,5 %	68	44	1 210	2 166	2 146	155	5 789	413
15. Laurentides	7 499	5,4 %	69	55	1 413	2 856	2 442	194	7 029	470
16. Montérégie	19 494	14,1 %	218	121	3 792	7 304	6 590	373	18 398	1 096
17. Centre-du-Québec	4 544	3,3 %	58	30	845	1 647	1 496	160	4 236	308
Central <sup>6</sup>	8 688	6,3 %	33	10	3 116	2 788	1 126	1 585	8 658	30

MESS, Direction de la statistique et de l'information de gestion, octobre 2011.

Jeunes de moins de 25 ans			Nés hors du Canada					Tableau 4 - suite			
Avec contraintes sévères	Conjoints	Total Jeunes de moins de 25 ans	Reven- dicateurs du statut de réfugié	Nouveaux arrivants (moins de 3 ans)	Arrivés au Canada depuis 3 ans et plus	Total Nés hors du Canada	Hommes	Femmes	Familles mono- parentales	Durée consécuti- ve de 2 ans et plus	
Nombre d'adultes actifs <sup>1</sup> au Programme de solidarité sociale pour certains segments de clientèle											
7 751	123	7 873	217	192	10 128	10 536	71 778	67 702	4 457	126 856	moyenne 2009-2010
7 936	107	8 043	221	183	10 197	10 601	72 030	67 521	4 392	126 989	avril 2010
7 946	111	8 057	221	187	10 255	10 663	72 124	67 525	4 402	126 990	mai 2010
7 995	116	8 111	219	198	10 284	10 701	72 089	67 540	4 401	126 990	juin 2010
8 020	111	8 131	209	204	10 309	10 722	72 039	67 373	4 377	126 853	juillet 2010
8 065	114	8 179	210	199	10 333	10 742	72 061	67 279	4 406	126 752	août 2010
8 048	113	8 161	204	204	10 327	10 735	72 019	67 199	4 377	126 708	septembre 2010
8 078	106	8 184	189	203	10 359	10 751	71 951	67 076	4 356	126 578	octobre 2010
8 103	113	8 216	183	201	10 389	10 773	72 007	67 053	4 240	126 575	novembre 2010
8 115	117	8 232	178	206	10 411	10 795	72 130	67 046	4 236	126 671	décembre 2010
8 185	118	8 303	170	201	10 454	10 825	72 340	67 106	4 255	126 820	janvier 2011
8 240	121	8 361	169	199	10 455	10 823	72 268	67 028	4 270	126 763	février 2011
8 287	121	8 408	166	203	10 505	10 874	72 380	66 976	4 284	126 694	mars 2011
8 085	114	8 199	195	199	10 357	10 750	72 120	67 227	4 333	126 782	moyenne 2010-2011
8 343	124	8 467	170	193	10 521	10 884	72 413	66 947	4 275	126 654	avril 2011
8 408	125	8 533	171	195	10 571	10 937	72 536	66 953	4 295	126 668	mai 2011
8 371	126	8 497	170	205	10 564	10 939	72 384	66 733	4 271	126 473	juin 2011
8 333	122	8 455	171	195	10 600	10 966	72 212	66 486	4 267	126 222	juillet 2011
8 388	123	8 511	169	185	10 589	10 943	72 056	66 331	4 288	125 916	août 2011
											septembre 2011
											octobre 2011
											novembre 2011
											décembre 2011
											janvier 2012
											février 2012
											mars 2012
8 369	124	8 493	170	195	10 569	10 934	72 320	66 690	4 279	126 387	moyenne 2011-2012
En août 2011											
8 388	123	8 511	169	185	10 589	10 943	72 056	66 331	4 288	125 916	Nombre d'adultes
6,1%	0,1%	6,2%	0,1%	0,1%	7,7%	7,9%	52,1%	47,9%	3,1%	91,0%	Proportion (ens. des adultes)
98,6%	1,4%	100,0%	1,5%	1,7%	96,8%	100,0%					Proportion (selon la catégorie)
Situation familiale											
8 201	0	8 201	110	70	7 394	7 574	62 234	53 442	0	105 493	Personnes seules
48	53	101	28	51	1 359	1 438	6 955	6 949	0	12 632	Couples sans enfants
77	0	77	9	7	674	690	608	3 680	4 288	3 869	Familles monoparentales
58	70	128	22	56	1 153	1 231	2 243	2 253	0	3 902	Couples avec enfants
4	0	4	0	1	9	10	16	7	0	20	Conjoints d'étudiant
Sexe											
5 167	35	5 202	82	72	5 389	5 543	72 056	0	608	64 918	Hommes
3 221	88	3 309	87	113	5 200	5 400	0	66 331	3 680	60 998	Femmes
Âge											
21,1	22,0	21,1	48,8	41,4	49,6	49,4	46,8	49,0	44,3	48,5	Moyenne (années)
3 430	25	3 455	2	14	156	172	2 118	1 337	10	1 207	Moins de 21 ans
4 958	98	5 056	8	14	293	315	3 084	1 972	67	4 319	De 21 à 24 ans
0	0	0	7	14	458	479	4 304	2 721	160	6 254	De 25 à 29 ans
0	0	0	16	20	587	623	5 028	3 395	391	7 684	De 30 à 34 ans
0	0	0	24	32	727	783	5 005	3 834	617	8 092	De 35 à 39 ans
0	0	0	21	26	994	1 041	6 404	5 505	777	10 923	De 40 à 44 ans
0	0	0	19	19	1 350	1 388	10 246	9 290	1 006	18 104	De 45 à 49 ans
0	0	0	16	10	1 675	1 701	12 329	12 446	775	23 053	De 50 à 54 ans
0	0	0	56	36	4 349	4 441	23 538	25 831	485	46 280	55 ans et plus
Scolarité <sup>2</sup>											
538	9	547	2	11	887	900	7 041	6 558	281	12 697	Primaire
1 324	44	1 368	5	12	1 922	1 939	21 327	19 073	1 728	37 091	Secondaire I à IV
366	13	379	8	11	1 819	1 838	10 319	10 717	935	18 904	Secondaire V
53	0	53	2	2	683	687	3 431	3 286	302	6 038	Collégiale
2	1	3	1	17	928	946	2 521	2 226	172	4 239	Universitaire
6 105	56	6 161	151	132	4 350	4 633	27 417	24 471	870	46 947	Inconnue
Durée de présence cumulative <sup>3</sup>											
36,6	34,7	36,6	53,6	18,9	163,1	158,9	221,4	241,7	195,2	244,1	Moyenne (mois)
120	1	121	0	4	14	18	118	65	2	10	Premier mois
500	9	509	7	18	68	93	444	304	7	34	De 2 à 5 mois
796	11	807	9	31	150	190	797	512	20	62	De 6 à 11 mois
1 510	25	1 535	26	58	294	378	1 582	1 190	56	146	De 12 à 23 mois
2 642	42	2 684	67	74	816	957	3 569	2 480	146	4 898	De 24 à 47 mois
2 820	35	2 855	38	0	2 808	2 846	11 722	9 072	838	18 410	De 48 à 119 mois
0	0	0	22	0	6 439	6 461	53 824	52 708	3 219	102 356	120 mois et plus
Types de contraintes à l'emploi											
8 388		8 388	142	112	9 415	9 669	68 467	62 092	4 288	119 031	Contraintes sévères
89		89	11	10	218	239	884	641	82	1 388	Visuel
83		83	2	4	76	82	411	438	56	731	Auditif et de la parole
3 589		3 589	8	22	767	797	13 593	11 805	248	23 890	Intellectuel et d'apprentissage
2 745		2 745	29	19	4 083	4 131	28 902	25 804	1 771	50 078	Santé mentale
1 776		1 776	86	53	3 924	4 063	22 039	21 443	2 073	39 314	Physique
106		106	6	4	347	357	2 638	1 961	58	3 630	Autres
0	123	123	27	73	1 174	1 274	3 589	4 239	0	6 885	Conjoints sans contraintes sévères*
Région											
214	3	217	0	0	24	24	2 630	2 457	107	4 712	01. Bas-Saint-Laurent
324	7	331	0	0	19	19	2 788	2 726	137	5 082	02. Saguenay - Lac-Saint-Jean
496	8	504	0	23	240	263	5 778	5 370	307	10 211	03. Capitale-Nationale
300	6	306	0	4	55	59	3 304	3 194	226	6 029	04. Mauricie
376	13	389	0	11	229	240	3 578	3 187	229	6 186	05. Estrie
1 666	22	1 688	155	108	7 413	7 676	17 681	15 682	1 295	30 194	06. Île-de-Montréal <sup>4</sup>
427	6	433	0	6	221	227	3 091	2 949	213	5 459	07. Outaouais
162	4	166	0	0	11	11	1 413	1 353	71	2 531	08. Abitibi-Témiscamingue
84	0	84	0	0	7	7	692	637	27	1 219	09. Côte-Nord
43	0	43	0	0	1	1	145	126	13	237	10. Nord-du-Québec
23	0	23	0	0	0	0	56	33	4	77	ARK <sup>5</sup>
128	4	132	0	0	7	7	1 465	1 379	69	2 628	11. Gaspésie - Îles-de-la-Madeleine
423	3	426	0	0	43	43	3 122	3 024	135	5 557	12. Chaudière-Appalache*
392	3	395	0	5	772	777	2 164	2 025	154	3 706	13. Laval
566	4	570	0	5	108	113	3 136	3 066	203	5 542	14. Lanaudière
583	8	591	0	2	135	137	3 827	3 672	260	6 772	15. Laurentides
1 552	18	1 570	3	15	847	865	9 888	9 606	673	17 544	16. Montérégie
271	9	280	0	2	53	55	2 341	2 203	161	4 193	17. Centre-du-Québec
381	5	386	11	4	404	419	5 013	3 675	8	8 114	Central <sup>6</sup>

Tableau 5

Évolution du nombre de participants au Programme alternative jeunesse, 2010-2011 et 2011-2012

	Nombre total d'adultes	Taux de variation annuelle	Nés hors du Canada	Hommes	Femmes	Nombre d'adultes avec alloc. jeunesse <sup>2</sup>	Taux de variation annuelle	Allocation moyenne <sup>3</sup>
Participants au Programme alternative jeunesse <sup>1</sup>								
moyenne 2009-2010	7 969	39,5 %	846	4 348	3 621	6 736	39,4 %	658,59 \$
avril 2010	8 659	14,8 %	941	4 795	3 864	7 211	12,0 %	608,16 \$
mai 2010	8 324	8,9 %	935	4 529	3 795	6 935	7,3 %	733,50 \$
juin 2010	7 862	4,7 %	907	4 216	3 646	6 518	1,4 %	604,44 \$
juillet 2010	7 500	1,7 %	871	4 041	3 459	6 246	0,0 %	609,44 \$
août 2010	7 436	-1,2 %	869	3 951	3 485	6 380	-1,8 %	728,44 \$
septembre 2010	7 394	-3,6 %	842	3 863	3 531	6 058	-4,9 %	609,05 \$
octobre 2010	7 494	-5,0 %	840	3 872	3 622	6 121	-6,1 %	612,46 \$
novembre 2010	7 555	-8,2 %	855	3 892	3 663	6 373	-8,1 %	758,01 \$
décembre 2010	7 485	-8,8 %	863	3 829	3 656	6 290	-8,5 %	628,27 \$
janvier 2011	7 718	-9,5 %	873	3 932	3 786	6 610	-8,0 %	745,55 \$
février 2011	7 729	-10,8 %	870	3 994	3 735	6 469	-11,8 %	620,89 \$
mars 2011	7 676	-13,0 %	868	3 984	3 692	6 468	-14,1 %	622,25 \$
moyenne 2010-2011	7 736	-2,9 %	878	4 075	3 661	6 473	-3,9 %	656,71 \$
avril 2011	7 591	-12,3 %	862	3 904	3 687	6 345	-12,0 %	620,09 \$
mai 2011	7 389	-11,2 %	863	3 790	3 599	6 254	-9,8 %	755,27 \$
juin 2011	6 918	-12,0 %	833	3 492	3 426	5 709	-12,4 %	613,70 \$
juillet 2011	6 540	-12,8 %	796	3 256	3 284	5 479	-12,3 %	601,85 \$
août 2011	6 438	-13,4 %	779	3 165	3 273	5 558	-12,9 %	716,25 \$
septembre 2011								
octobre 2011								
novembre 2011								
décembre 2011								
janvier 2012								
février 2012								
mars 2012								
moyenne 2011-2012	6 975	-9,8 %	827	3 521	3 454	5 869	-9,3 %	661,43 \$

Répartition des participants au Programme alternative jeunesse selon certaines caractéristiques, août 2011

Proportion						Proportion		
En août 2011								
Nombre d'adultes	6 438	100,0 %	779	3 165	3 273	5 558	100,0%	716,25 \$
Proportion	100,0 %		12,1 %	49,2 %	50,8 %	86,3 %		

Situation familiale <sup>4</sup>								
Personnes seules	5 162	80,2 %	649	2 921	2 241	4 455	80,2 %	701,90 \$
Couples sans enfants	91	1,4 %	4	35	56	77	1,4 %	687,42 \$
Familles monoparentales	698	10,8 %	80	8	690	616	11,1 %	813,65 \$
Couples avec enfants	170	2,6 %	13	52	118	141	2,5 %	711,04 \$
Conjoints d'étudiant	0	0,0 %	0	0	0	0	0,0 %	- \$
Inconnue	317	4,9 %	33	149	168	269	4,8 %	741,91 \$

Sexe								
Hommes	3 165	49,2 %	394	3 165	0	2 693	48,5 %	700,91 \$
Femmes	3 273	50,8 %	385	0	3 273	2 865	51,5 %	730,68 \$

Âge								
Moyenne (années)	20,4		20,8	20,4	20,3	20,3		
Moins de 18 ans	56	0,9 %	2	10	46	50	0,9 %	784,98 \$
De 18 à 20 ans	3 505	54,4 %	359	1 706	1 799	3 124	56,2 %	714,57 \$
21 ans et plus	2 877	44,7 %	418	1 449	1 428	2 384	42,9 %	717,02 \$

Scolarité <sup>5</sup>								
Primaire	320	5,0 %	51	175	145	283	5,1 %	741,28 \$
Secondaire I à IV	3 915	60,8 %	292	1 961	1 954	3 356	60,4 %	715,91 \$
Secondaire V	800	12,4 %	143	374	426	670	12,1 %	689,94 \$
Collégiale	99	1,5 %	22	34	65	81	1,5 %	690,88 \$
Universitaire	33	0,5 %	23	15	18	29	0,5 %	643,69 \$
Inconnue	1 271	19,7 %	248	606	665	1 139	20,5 %	730,18 \$

Types de contraintes à l'emploi								
Sans contraintes	5 263	81,7 %	659	2 963	2 300	4 541	81,7 %	702,76 \$
Contraintes temporaires	854	13,3 %	87	51	803	744	13,4 %	789,45 \$
Cont. tempo.: état de santé	70	1,1 %	2	41	29	61	1,1 %	701,29 \$
Cont. tempo.: enf./gross.	776	12,1 %	85	10	766	676	12,2 %	797,51 \$
Cont. tempo.: enf. handicapé	2	0,0 %	0	0	2	2	0,0 %	890,00 \$
Cont. tempo.: autres	6	0,1 %	0	0	6	5	0,1 %	734,40 \$
Contraintes sévères	4	0,0 %	0	2	2	4	0,0 %	696,00 \$
Inconnu	317	4,9 %	33	149	168	269	4,8 %	741,91 \$

Région								
01. Bas-Saint-Laurent	143	2,2 %	0	74	69	119	2,1 %	640,13 \$
02. Saguenay - Lac-Saint-Jean	319	5,0 %	6	158	161	263	4,7 %	660,61 \$
03. Capitale-Nationale	380	5,9 %	47	178	202	323	5,8 %	713,52 \$
04. Mauricie	428	6,6 %	11	212	216	339	6,1 %	691,48 \$
05. Estrie	293	4,6 %	44	162	131	259	4,7 %	699,47 \$
06. Île-de-Montréal <sup>6</sup>	1 579	24,5 %	512	793	786	1 408	25,3 %	742,66 \$
07. Outaouais	418	6,5 %	43	165	253	376	6,8 %	741,20 \$
08. Abitibi-Témiscamingue	185	2,9 %	1	84	101	157	2,8 %	717,09 \$
09. Côte-Nord	114	1,8 %	1	55	59	101	1,8 %	690,78 \$
10. Nord-du-Québec	14	0,2 %	0	7	7	12	0,2 %	776,92 \$
ARK <sup>7</sup>	0	0,0 %	0	0	0	0	0,0 %	- \$
11. Gaspésie - Îles-de-la-Madeleine	177	2,7 %	0	95	82	157	2,8 %	692,75 \$
12. Chaudière-Appalache <sup>8</sup>	238	3,7 %	6	110	128	199	3,6 %	699,14 \$
13. Laval	207	3,2 %	23	85	122	169	3,0 %	738,91 \$
14. Lanaudière	329	5,1 %	10	133	196	300	5,4 %	728,47 \$
15. Laurentides	410	6,4 %	10	239	171	334	6,0 %	711,56 \$
16. Montérégie	934	14,5 %	45	476	458	804	14,5 %	712,67 \$
17. Centre-du-Québec	270	4,2 %	20	139	131	238	4,3 %	701,69 \$

MESS, Direction de la statistique et de l'information de gestion, octobre 2011.

Tableau 6

Évolution du nombre d'adultes prestataires des programmes d'aide financière de dernier recours qui reçoivent une allocation de soutien, 2010-2011 et 2011-2012

	DEVENIR				INTERAGIR			
	Programme d'aide sociale	Programme de solidarité sociale	TOTAL	var. ann.	Programme d'aide sociale	Programme de solidarité sociale	TOTAL	var. ann.
Nombre d'adultes qui reçoivent une allocation de soutien <sup>1</sup>								
moyenne 2009-2010	611	244	855	-10,5%	740	2 672	3 411	-0,4%
avril 2010	570	243	813	-19,9%	825	2 758	3 583	1,2%
mai 2010	553	248	801	-20,5%	827	2 719	3 546	1,7%
juin 2010	545	249	794	-15,6%	786	2 687	3 473	1,4%
juillet 2010	517	247	764	-14,2%	704	2 596	3 300	1,0%
août 2010	437	231	668	-15,5%	605	2 374	2 979	0,7%
septembre 2010	405	223	628	-17,5%	617	2 383	3 000	-1,1%
octobre 2010	422	244	666	-14,2%	733	2 564	3 297	-3,6%
novembre 2010	433	236	669	-14,9%	774	2 552	3 326	-6,0%
décembre 2010	415	231	646	-20,6%	745	2 524	3 269	-8,6%
janvier 2011	394	216	610	-24,9%	715	2 453	3 168	-9,9%
février 2011	375	205	580	-29,4%	692	2 404	3 096	-14,1%
mars 2011	337	198	535	-36,5%	650	2 310	2 960	-17,1%
moyenne 2010-2011	450	231	681	-20,3%	723	2 527	3 250	-4,7%
avril 2011	292	180	472	-41,9%	606	2 224	2 830	-21,0%
mai 2011	186	97	283	-64,7%	446	1 670	2 116	-40,3%
juin 2011	149	73	222	-72,0%	334	1 248	1 582	-54,4%
juillet 2011	108	55	163	-78,7%	197	909	1 106	-66,5%
août 2011	15	3	18	-97,3%	11	42	53	-98,2%
septembre 2011								
octobre 2011								
novembre 2011								
décembre 2011								
janvier 2012								
février 2012								
mars 2012								
moyenne 2011-2012	150	82	232	-66,0% prop.	319	1 219	1 537	-52,7% prop.

En août 2011								
Nombre d'adultes	15	3	18	100,0%	11	42	53	100,0%

Situation familiale								
Personnes seules	13	2	15	83,3%	9	39	48	90,6%
Couples sans enfants	0	1	1	5,6%	0	2	2	3,8%
Familles monoparentales	1	0	1	5,6%	1	1	2	3,8%
Couples avec enfants	1	0	1	5,6%	1	0	1	1,9%
Conjoints d'étudiant	0	0	0	0,0%	0	0	0	0,0%

Sexe								
Hommes	10	2	12	66,7%	5	23	28	52,8%
Femmes	5	1	6	33,3%	6	19	25	47,2%

Âge								
Moyenne (années)	37,3	39,7	37,7		40,5	45,8	44,7	
Moins de 21 ans	0	0	0	0,0%	2	0	2	3,8%
De 21 à 24 ans	1	0	1	5,6%	1	1	2	3,8%
De 25 à 29 ans	2	1	3	16,7%	0	3	3	5,7%
De 30 à 34 ans	3	1	4	22,2%	1	2	3	5,7%
De 35 à 39 ans	2	0	2	11,1%	0	3	3	5,7%
De 40 à 44 ans	4	0	4	22,2%	0	7	7	13,2%
De 45 à 49 ans	3	0	3	16,7%	2	9	11	20,8%
De 50 à 54 ans	0	0	0	0,0%	4	11	15	28,3%
55 ans et plus	0	1	1	5,6%	1	6	7	13,2%

Scolarité <sup>2</sup>								
Primaire	1	0	1	5,6%	4	11	15	28,3%
Secondaire I à IV	8	3	11	61,1%	3	15	18	34,0%
Secondaire V	3	0	3	16,7%	3	7	10	18,9%
Collégiale	0	0	0	0,0%	0	2	2	3,8%
Universitaire	1	0	1	5,6%	1	0	1	1,9%
Inconnue	2	0	2	11,1%	0	7	7	13,2%

Durée cumulative de présence à l'aide financière de dernier recours								
Moyenne	155,9	183,7	160,5		136,7	249,9	226,4	
Premier mois	0	0	0	0,0%	0	0	0	0,0%
De 2 à 5 mois	0	0	0	0,0%	0	0	0	0,0%
De 6 à 11 mois	0	0	0	0,0%	0	0	0	0,0%
De 12 à 23 mois	1	0	1	5,6%	1	0	1	1,9%
De 24 à 47 mois	2	0	2	11,1%	1	1	2	3,8%
De 48 à 119 mois	3	1	4	22,2%	2	4	6	11,3%
120 mois et plus	9	2	11	61,1%	7	37	44	83,0%

Types de contraintes à l'emploi et types de diagnostics médicaux								
Sans contraintes	13		13	72,2%	10		10	18,9%
Contraintes temporaires	2		2	11,1%	1		1	1,9%
Cont. tempo.: état de santé	2		2	11,1%	0		0	0,0%
Cont. tempo.: enf./gross.	0		0	0,0%	0		0	0,0%
Cont. tempo.: enf. hand.	0		0	0,0%	0		0	0,0%
Cont. tempo.: 55 ans et plus	0		0	0,0%	1		1	1,9%
Cont. tempo.: autres	0		0	0,0%	0		0	0,0%
Contraintes sévères (types de diagnostics)		3	3	16,7%		42	42	79,2%
Visuel		0	0	0,0%		0	0	0,0%
Auditif et de la parole		0	0	0,0%		1	1	1,9%
Intellectuel et d'apprentissage		2	2	11,1%		11	11	20,8%
Santé mentale		1	1	5,6%		21	21	39,6%
Physique		0	0	0,0%		8	8	15,1%
Autres		0	0	0,0%		1	1	1,9%
Conjoints sans contraintes sévères		0	0	0,0%		0	0	0,0%

Région								
01. Bas-Saint-Laurent	0	0	0	0,0%	0	0	0	0,0%
02. Saguenay - Lac-Saint-Jean	1	0	1	5,6%	0	8	8	15,1%
03. Capitale-Nationale	0	0	0	0,0%	0	0	0	0,0%
04. Mauricie	13	3	16	88,9%	2	4	6	11,3%
05. Estrie	0	0	0	0,0%	0	0	0	0,0%
06. Île-de-Montréal <sup>3</sup>	0	0	0	0,0%	8	18	26	49,1%
07. Outaouais	0	0	0	0,0%	0	0	0	0,0%
08. Abitibi-Témiscamingue	0	0	0	0,0%	0	0	0	0,0%
09. Côte-Nord	0	0	0	0,0%	0	0	0	0,0%
10. Nord-du-Québec	0	0	0	0,0%	0	0	0	0,0%
ARK <sup>4</sup>	0	0	0	0,0%	0	0	0	0,0%
11. Gaspésie - Îles-de-la-Madeleine	0	0	0	0,0%	0	0	0	0,0%
12. Chaudière-Appalache <sup>5</sup>	1	0	1	5,6%	0	0	0	0,0%
13. Laval	0	0	0	0,0%	0	3	3	5,7%
14. Lanaudière	0	0	0	0,0%	0	0	0	0,0%
15. Laurentides	0	0	0	0,0%	0	0	0	0,0%
16. Montérégie	0	0	0	0,0%	0	2	2	3,8%
17. Centre-du-Québec	0	0	0	0,0%	1	0	1	1,9%
Central <sup>5</sup>	0	0	0	0,0%	0	7	7	13,2%

MESS, Direction de la statistique et de l'information de gestion, octobre 2011.



Tableau 6 - suite

RÉUSSIR		ACTION				TOTAL			
Programme de solidarité sociale	var. ann.	Programme d'aide sociale	Programme de solidarité sociale	TOTAL	var. ann.	Programme d'aide sociale	Programme de solidarité sociale	TOTAL	var. ann.
Nombre d'adultes qui reçoivent une allocation de soutien1									
142	27,8%	0	0	0	n.a.	1 351	3 057	4 408	-1,9%
180	20,0%	0	0	0	n.a.	1 395	3 181	4 576	-2,7%
181	24,0%	0	0	0	n.a.	1 380	3 148	4 528	-2,4%
155	19,2%	0	0	0	n.a.	1 331	3 091	4 422	-1,6%
93	36,8%	0	0	0	n.a.	1 221	2 936	4 157	-1,6%
77	26,2%	0	0	0	n.a.	1 042	2 682	3 724	-2,3%
159	28,2%	0	0	0	n.a.	1 022	2 765	3 787	-3,3%
187	14,7%	0	0	0	n.a.	1 155	2 995	4 150	-4,8%
185	9,5%	0	0	0	n.a.	1 207	2 973	4 180	-6,9%
186	10,1%	0	0	0	n.a.	1 160	2 941	4 101	-10,0%
181	7,1%	0	0	0	n.a.	1 109	2 850	3 959	-12,0%
188	9,9%	0	0	0	n.a.	1 067	2 797	3 864	-15,9%
194	8,4%	0	0	0	n.a.	987	2 702	3 689	-19,7%
164	15,7%	0	0	0	n.a.	1 173	2 922	4 095	-7,1%
200	11,1%	1	5	6	n.a.	899	2 609	3 508	-23,3%
198	9,4%	224	570	794	n.a.	856	2 535	3 391	-25,1%
164	5,8%	370	979	1 349	n.a.	853	2 464	3 317	-25,0%
102	9,7%	492	1 266	1 758	n.a.	797	2 332	3 129	-24,7%
84	9,1%	670	1 988	2 658	n.a.	696	2 117	2 813	-24,5%
150	-8,7%	351	962	1 313	n.a.	820	2 411	3 232	-21,1%
					prop.				prop.
En août 2011									
84	100,0%	670	1 988	2 658	100,0%	696	2 117	2 813	100,0%
Nombre d'adultes									
Situation familiale									
80	95,2%	489	1 849	2 338	88,0%	511	1 970	2 481	88,2%
0	0,0%	29	82	111	4,2%	29	85	114	4,1%
3	3,6%	114	37	151	5,7%	116	41	157	5,6%
1	1,2%	37	20	57	2,1%	39	21	60	2,1%
0	0,0%	1	0	1	0,0%	1	0	1	0,0%
Sexe									
44	52,4%	285	1 088	1 373	51,7%	300	1 157	1 457	51,8%
40	47,6%	385	900	1 285	48,3%	396	960	1 356	48,2%
Hommes									
Femmes									
Âge									
35,2		42,4	43,3	43,1		42,3	43,0	42,8	
2	2,4%	15	11	26	1,0%	17	13	30	1,1%
17	20,2%	26	84	110	4,1%	28	102	130	4,6%
15	17,9%	58	187	245	9,2%	60	206	266	9,5%
11	13,1%	59	251	310	11,7%	63	265	328	11,7%
8	9,5%	81	202	283	10,6%	83	213	296	10,5%
11	13,1%	100	223	323	12,2%	104	241	345	12,3%
8	9,5%	129	367	496	18,7%	134	384	518	18,4%
4	4,8%	137	331	468	17,6%	141	346	487	17,3%
8	9,5%	65	332	397	14,9%	66	347	413	14,7%
55 ans et plus									
Scolarité2									
0	0,0%	52	302	354	13,3%	57	313	370	13,2%
10	11,9%	297	626	923	34,7%	308	654	962	34,2%
26	31,0%	169	454	623	23,4%	175	487	662	23,5%
18	21,4%	63	179	242	9,1%	63	199	262	9,3%
8	9,5%	43	152	195	7,3%	45	160	205	7,3%
22	26,2%	46	275	321	12,1%	48	304	352	12,5%
Inconnue									
Durée cumulative de présence à l'aide financière de dernier recours									
122,8		155,9	208,1	195,0		155,6	205,5	193,2	
0	0,0%	0	0	0	0,0%	0	0	0	0,0%
0	0,0%	7	2	9	0,3%	7	2	9	0,3%
0	0,0%	4	0	4	0,2%	4	0	4	0,1%
3	3,6%	41	28	69	2,6%	43	31	74	2,6%
18	21,4%	72	70	142	5,3%	75	89	164	5,8%
30	35,7%	170	415	585	22,0%	175	450	625	22,2%
33	39,3%	376	1 473	1 849	69,6%	392	1 545	1 937	68,9%
120 mois et plus									
Types de contraintes à l'emploi et types de diagnostics médicaux									
		545		545	20,5%	568		568	20,2%
		125		125	4,7%	128		128	4,6%
		22		22	0,8%	24		24	0,9%
		36		36	1,4%	36		36	1,3%
		5		5	0,2%	5		5	0,2%
		61		61	2,3%	62		62	2,2%
		1		1	0,0%	1		1	0,0%
84	100,0%		1 962	1 962	73,8%		2 091	2 091	74,3%
3	3,6%		19	19	0,7%		22	22	0,8%
1	1,2%		9	9	0,3%		11	11	0,4%
1	1,2%		418	418	15,7%		432	432	15,4%
37	44,0%		1 177	1 177	44,3%		1 236	1 236	43,9%
42	50,0%		317	317	11,9%		367	367	13,0%
0	0,0%		22	22	0,8%		23	23	0,8%
0	0,0%		26	26	1,0%		26	26	0,9%
Conjoints sans contraintes sévères									
Région									
0	0,0%	9	25	34	1,3%	9	25	34	1,2%
8	9,5%	32	130	162	6,1%	33	146	179	6,4%
11	13,1%	68	153	221	8,3%	68	164	232	8,2%
5	6,0%	41	82	123	4,6%	56	94	150	5,3%
4	4,8%	48	50	98	3,7%	48	54	102	3,6%
40	47,6%	190	684	874	32,9%	198	742	940	33,4%
1	1,2%	23	122	145	5,5%	23	123	146	5,2%
1	1,2%	10	65	75	2,8%	10	66	76	2,7%
0	0,0%	3	3	6	0,2%	3	3	6	0,2%
0	0,0%	1	4	5	0,2%	1	4	5	0,2%
0	0,0%	0	0	0	0,0%	0	0	0	0,0%
2	2,4%	13	15	28	1,1%	13	17	30	1,1%
0	0,0%	16	57	73	2,7%	17	57	74	2,6%
0	0,0%	8	84	92	3,5%	8	87	95	3,4%
1	1,2%	43	41	84	3,2%	43	42	85	3,0%
0	0,0%	65	95	160	6,0%	65	95	160	5,7%
9	10,7%	84	276	360	13,5%	84	287	371	13,2%
2	2,4%	16	24	40	1,5%	17	26	43	1,5%
0	0,0%	0	78	78	2,9%	0	85	85	3,0%
Central5									

Tableau 7

Évolution du taux  
d'assistance sociale au  
Québec,  
2010-2011 et 2011-2012

	Nombre total d'adultes distincts <sup>3</sup>	Taux d'assistance sociale (18-64 ans)	Nombre d'enfants	Taux d'assistance sociale (0-17 ans)	Nombre <i>total de prestataires distincts</i> <sup>3</sup>	Taux d'assistance sociale (0-64 ans)
Taux d'assistance sociale pour l'ensemble du Québec <sup>1,2</sup>						
moyenne 2009-2010	377 447	7,3%	114 647	7,5%	492 094	7,4%
avril 2010	381 867	7,4%	115 107	7,5%	496 974	7,4%
mai 2010	380 160	7,4%	114 953	7,5%	495 113	7,4%
juin 2010	377 421	7,3%	114 497	7,5%	491 918	7,4%
juillet 2010	375 610	7,3%	114 232	7,5%	489 842	7,3%
août 2010	375 807	7,3%	115 302	7,6%	491 109	7,3%
septembre 2010	374 145	7,2%	114 511	7,5%	488 656	7,3%
octobre 2010	371 860	7,2%	112 827	7,4%	484 687	7,2%
novembre 2010	372 334	7,2%	111 367	7,3%	483 701	7,2%
décembre 2010	373 293	7,2%	111 614	7,3%	484 907	7,2%
janvier 2011	375 987	7,3%	112 418	7,4%	488 405	7,3%
février 2011	376 704	7,3%	112 538	7,4%	489 242	7,3%
mars 2011	377 070	7,3%	112 417	7,4%	489 487	7,3%
moyenne 2010-2011	376 022	7,3%	113 482	7,4%	489 503	7,3%
avril 2011	376 176	7,3%	112 170	7,4%	488 346	7,3%
mai 2011	374 865	7,3%	111 914	7,3%	486 779	7,3%
juin 2011	373 646	7,2%	111 765	7,3%	485 411	7,2%
juillet 2011	372 677	7,2%	111 915	7,3%	484 592	7,2%
août 2011	371 747	7,2%	112 415	7,4%	484 162	7,2%
septembre 2011						
octobre 2011						
novembre 2011						
décembre 2011						
janvier 2012						
février 2012						
mars 2012						
moyenne 2011-2012	373 822	7,2%	112 036	7,3%	485 858	7,3%
moyenne mobile - 12 derniers mois	374 209	7,2%	112 323	7,4%	486 531	7,3%

Taux d'assistance  
sociale selon les  
régions,  
août 2011

Taux d'assistance sociale par région - août 2011						
01 Bas-Saint-Laurent	9 621	7,5%	1 772	5,0%	11 393	7,0%
02 Saguenay - Lac-St-Jean	12 575	7,1%	2 532	5,0%	15 107	6,7%
03 Capitale-Nationale	24 756	5,4%	4 918	4,2%	29 674	5,1%
04 Mauricie	17 374	10,4%	4 196	9,7%	21 570	10,3%
05 Estrie	16 381	8,3%	4 647	7,8%	21 028	8,1%
06 Île-de-Montréal	125 593	9,7%	49 013	14,1%	174 606	10,6%
07 Outaouais	15 535	6,4%	4 995	6,7%	20 530	6,4%
08 Abitibi-Témiscamingue	6 025	6,4%	1 413	4,6%	7 438	6,0%
09 Côte-Nord	3 051	4,9%	706	3,5%	3 757	4,6%
10 Nord-du-Québec	1 009	3,9%	542	3,9%	1 551	3,9%
11 Gaspésie - Îles-de-la-Madeleine	5 985	9,9%	1 280	8,5%	7 265	9,6%
12 Chaudière-Appalaches	12 088	4,6%	2 407	3,0%	14 495	4,3%
13 Laval	11 793	4,7%	4 211	5,1%	16 004	4,8%
14 Lanaudière	17 723	5,9%	5 249	5,4%	22 972	5,7%
15 Laurentides	20 554	5,7%	5 542	4,9%	26 096	5,5%
16 Montérégie	51 061	5,5%	15 682	5,3%	66 743	5,4%
17 Centre-du-Québec	11 910	8,1%	3 284	7,1%	15 194	7,8%

MESS, Direction de la statistique et de l'information de gestion, octobre 2011.

# Notes relatives aux tableaux

**Tableau 1**

- 1. Les dossiers actifs représentent les ménages ayant eu droit à une aide financière de dernier recours pour le mois considéré, que ce soit au programme d'aide sociale ou au programme de solidarité sociale.
- 2. Désigne les personnes qui n'ont pas d'adresse fixe ou stable ou qui n'ont pas l'assurance d'un hébergement stable pour les 60 prochains jours.
- 3. Depuis le mois d'avril 2008, la région Île-de-Montréal regroupe les anciennes régions Ville-de-Montréal et Montréal-Banlieue.
- 4. ARK : Administration régionale Kativik (les prestataires sont aussi dénombrés dans la région Nord-du-Québec).
- 5. La région « Central » regroupe les dossiers administrés centralement. Depuis mars 2004, en raison de changements dans les modes de gestion des dossiers relatifs à la clientèle sous curatelle publique, ces derniers sont regroupés dans la région « Central » (avec les prestataires hébergés).
- 6. Dossiers pour lesquels un revenu d'une valeur supérieure à 2 \$ est déclaré pour le mois.
- 7. Depuis le mois d'avril 2007, les prestataires recevant des revenus de subventions salariales sont dénombrés avec ceux recevant des revenus de travail.
- 8. Dénombrer les dossiers distinctement (une seule fois), même si ces derniers déclarent plus d'un type de revenu pour le mois.
- 9. Désignent le nombre de demandes de prestations d'aide financière de dernier recours acceptées pour ce mois, qu'il y ait ou non versement pour le mois courant. Toutefois, un ménage nouvellement admis sera dénombré dans l'ensemble des ménages actifs seulement s'il a reçu une prestation.
- 10. Depuis le mois de juillet 2011, le Ministère ne verse plus l'ajustement pour la TVQ ce qui entraîne une baisse de la prestation moyenne. Celui-ci a été remplacé par le crédit d'impôt pour la solidarité qui est versé par Revenu Québec.

**Tableau 2**

- 1. Les adultes actifs représentent les conjoints qui composent les ménages ayant eu droit à une prestation des programmes d'aide financière de dernier recours pour le mois considéré.
- 2. La scolarité correspond au niveau d'enseignement le plus élevé atteint. Cette information ne nous renseigne pas sur le ou les diplômes obtenus.
- 3. Certains dossiers présentent une durée cumulative inférieure à la durée consécutive. Il s'agit d'enfants de familles prestataires ayant atteint l'âge de 18 ans et qui font une demande de prestation. La date d'admission de ces nouveaux prestataires est fixée à la même date que la date d'admission de leurs parents. Pour plus de précisions, consulter le lexique.
- 4. Depuis le mois d'avril 2008, la région Île-de-Montréal regroupe les anciennes régions Ville-de-Montréal et Montréal-Banlieue.
- 5. ARK : Administration régionale Kativik (les prestataires sont aussi dénombrés dans la région Nord-du-Québec).
- 6. La région « Central » regroupe les dossiers administrés centralement. Depuis mars 2004, en raison de changements dans les modes de gestion des dossiers relatifs à la clientèle sous curatelle publique, ces derniers sont regroupés dans la région « Central » (avec les prestataires hébergés).

**Tableau 3**

- 1. Les adultes actifs représentent les conjoints qui composent les ménages ayant eu droit à une prestation du Programme d'aide sociale pour le mois considéré.
- 2. La scolarité correspond au niveau d'enseignement le plus élevé atteint. Cette information ne nous renseigne pas sur le ou les diplômes obtenus.
- 3. Certains dossiers présentent une durée cumulative inférieure à la durée consécutive. Il s'agit d'enfants de familles prestataires ayant atteint l'âge de 18 ans et qui font une demande de prestation. La date d'admission de ces nouveaux prestataires est fixée à la même date que la date d'admission de leurs parents. Pour plus de précisions, consulter le lexique.
- 4. Depuis le mois d'avril 2008, la région Île-de-Montréal regroupe les anciennes régions Ville-de-Montréal et Montréal-Banlieue.
- 5. ARK : Administration régionale Kativik (les prestataires sont aussi dénombrés dans la région Nord-du-Québec).
- 6. La région « Central » regroupe les dossiers administrés centralement. Depuis mars 2004, en raison de changements dans les modes de gestion des dossiers relatifs à la clientèle sous curatelle publique, ces derniers sont regroupés dans la région « Central » (avec les prestataires hébergés).
- 7. Depuis le 1<sup>er</sup> janvier 2006, l'ajout de la contrainte temporaire pour enfant handicapé entraîne une diminution du nombre d'adultes sans contraintes, d'adultes présentant une contrainte pour enfant à charge ou de ceux ayant une contrainte temporaire de la catégorie « autres ».

**Tableau 4**

- 1. Les adultes actifs représentent les conjoints qui composent les ménages ayant eu droit à une prestation du Programme de solidarité sociale pour le mois considéré.
- 2. La scolarité correspond au niveau d'enseignement le plus élevé atteint. Cette information ne nous renseigne pas sur le ou les diplômes obtenus.
- 3. Certains dossiers présentent une durée cumulative inférieure à la durée consécutive. Il s'agit d'enfants de familles prestataires ayant atteint l'âge de 18 ans et qui font une demande de prestation. La date d'admission de ces nouveaux prestataires est fixée à la même date que la date d'admission de leurs parents. Pour plus de précisions, consulter le lexique.
- 4. Depuis le mois d'avril 2008, la région Île-de-Montréal regroupe les anciennes régions Ville-de-Montréal et Montréal-Banlieue.
- 5. ARK : Administration régionale Kativik (les prestataires sont aussi dénombrés dans la région Nord-du-Québec).
- 6. La région « Central » regroupe les dossiers administrés centralement. Depuis mars 2004, en raison de changements dans les modes de gestion des dossiers relatifs à la clientèle sous curatelle publique, ces derniers sont regroupés dans la région « Central » (avec les prestataires hébergés).

**Tableau 5**

- 1. Sont dénombrés ici les adultes qui ont une participation en cours au Programme alternative jeunesse, que celle-ci ait débuté au cours du mois considéré ou avant, pourvu qu'il y ait au moins une journée d'activité dans le mois.
- 2. Sont dénombrés ici les adultes pour lesquels une allocation jeunesse a été versée au cours du mois considéré. Ce ne sont pas tous les participants à Alternative jeunesse qui reçoivent une telle allocation : certains reçoivent plutôt une allocation d'aide à

l'emploi parce qu'ils participent à certaines mesures d'Emploi-Québec (mesure de formation, projets de préparation à l'emploi) dans le cadre de leur participation à Alternative jeunesse, tout en étant admissibles au compte de l'assurance-emploi.

- 3. Bien que l'allocation jeunesse soit versée aux deux semaines, l'allocation moyenne est calculée sur une base mensuelle à partir des montants versés au cours du mois. Par conséquent, l'allocation moyenne sera plus élevée s'il y a trois versements à l'intérieur d'un même mois.
- 4. Les caractéristiques retenues sont celles au début de la participation à Alternative jeunesse puisque par la suite, elles ne sont pas disponibles pour la majorité des individus.
- 5. La scolarité correspond au niveau d'enseignement le plus élevé atteint. Cette information ne nous renseigne pas sur le ou les diplômes obtenus.
- 6. Depuis le mois d'avril 2008, la région Île-de-Montréal regroupe les anciennes régions Ville-de-Montréal et Montréal-Banlieue.
- 7. ARK : Administration régionale Kativik (les prestataires sont aussi dénombrés dans la région Nord-du-Québec).

**Tableau 6**

- 1. Les adultes qui participent à un Programme d'aide et d'accompagnement social (PAAS) pour un mois donné reçoivent une allocation de soutien pour le mois suivant. Le chiffre présenté ici correspond au nombre de participants au PAAS qui reçoivent une allocation de soutien pour le mois traité.
- 2. La scolarité correspond au niveau d'enseignement le plus élevé atteint. Cette information ne nous renseigne pas sur le ou les diplômes obtenus.
- 3. Depuis le mois d'avril 2008, la région Île-de-Montréal regroupe les anciennes régions Ville-de-Montréal et Montréal-Banlieue.
- 4. ARK: Administration régionale Kativik (les adultes prestataires sont aussi dénombrés dans la région du Nord-du-Québec).
- 5. La région "Central" regroupe les dossiers administrés centralement. Depuis le mois de mars 2004, les dossiers relatifs à la clientèle sous curatelle publique sont regroupés dans la région "Central" (avec les prestataires hébergés).

**Tableau 7**

- 1. Le calcul du taux d'assistance sociale a été revu pour y inclure, avec les prestataires des programmes d'aide financière de dernier recours, les participants au Programme alternative jeunesse qui ont une allocation jeunesse. Cette correction du taux d'assistance sociale, rétroactive à avril 2007, fait référence aux 3 programmes d'assistance sociale.
- 2. La clientèle du MESS localisée au Central n'est pas considérée dans les données régionales car il s'agit plus d'une affectation administrative que régionale. Toutefois, cette clientèle du Central est dénombrée dans les données pour l'ensemble du Québec.
- 3. Aux fins de calcul du taux d'assistance sociale, les individus qui, pour une même période, étaient prestataires aux programmes d'aide financière de dernier recours et participaient au Programme alternative jeunesse sont dénombrés juste une fois.

## Définitions des termes utilisés dans le rapport

### Adulte

Personne qui ne dépend pas d'un parent pour sa subsistance ou personne mineure qui a la charge d'un enfant, qui est mariée ou a déjà été mariée ou qui a obtenu une pleine émancipation par le tribunal.

### Adultes ayant cumulé deux ans et plus sans interruption

Adultes prestataires qui présentent un nombre de mois de présence à l'aide de dernier recours supérieur ou égal à 24 mois depuis leur dernière date d'admission à l'aide de dernier recours.

### Aide financière de dernier recours

Aide financière octroyée dans le cadre des programmes d'aide financière de dernier recours aux personnes qui n'ont pas de ressources suffisantes pour subvenir à leurs besoins et à ceux de leur famille. Elle comble la différence entre les besoins essentiels des ménages et les ressources dont ils disposent. Elle regroupe le Programme d'aide sociale et le Programme de solidarité sociale.

### Allocation de soutien

Aide financière versée par le Ministère aux personnes qui participent au Programme d'aide et d'accompagnement social.

### Aide financière accordée

On utilise le terme « prestation » pour désigner l'aide financière accordée en vertu de chacun des programmes (ex. : prestations d'aide sociale).

### Allocation d'aide à l'emploi

Aide financière versée par Emploi-Québec aux personnes qui participent à certaines mesures actives ou d'insertion sociale.

### Allocation de solidarité sociale

Montant versé à l'adulte seul ou au couple prestataire du Programme de solidarité sociale.

### Allocation jeunesse

Aide financière versée aux individus qui participent au Programme alternative jeunesse.

### Allocation mixte

Montant ajouté à la prestation de base du Programme d'aide sociale lorsque les deux membres adultes qui composent la famille présentent des contraintes temporaires à l'emploi.

### Allocation pour contraintes temporaires à l'emploi

Montant ajouté à la prestation de base du Programme d'aide sociale lorsque l'adulte seul ou un membre adulte de la famille présente des contraintes temporaires à l'emploi, le second adulte ne présentant aucune contrainte à l'emploi.

### Allocation reconnue

Aide financière versée par un tiers (personne, association, société ou organisme) à un prestataire du Programme d'aide sociale ou du Programme de solidarité sociale et reconnue à titre d'allocation d'aide à l'emploi ou d'allocation de soutien.

### Clientèle

On utilise le terme « prestataire » pour désigner la clientèle de chacun des programmes (ex. : prestataire d'aide sociale).

### Clientèle supplémentée

Tout adulte bénéficiant d'une prestation des programmes d'aide financière de dernier recours et qui déclare un ou plusieurs revenus d'autres sources. On retrouve, par exemple, des allocations d'aide à l'emploi, des allocations reconnues, des revenus de travail à titre de salarié ou de travailleur autonome, des prestations d'assurance-emploi, une contribution parentale.

### Conjoint d'étudiant

Adulte dont le conjoint étudie à temps plein au postsecondaire et bénéficie du Programme d'aide financière du ministère de l'Éducation. Cette catégorie ne dénombre que des adultes seuls, puisque les besoins des enfants de l'un ou l'autre des conjoints sont assumés par le conjoint aux études.

### Conjoint sans contraintes sévères

Adulte prestataire du Programme de solidarité sociale qui ne présente pas de contraintes sévères à l'emploi ou pour lequel le dossier ne fait pas mention de ce type de contraintes. Celui-ci est tout de même prestataire du dit programme car son conjoint présente, pour sa part, des contraintes sévères à l'emploi.

### Contribution parentale

Aide réputée fournie par les parents de l'adulte qui est reconnu dépendant de ceux-ci. La contribution parentale est établie en fonction de la situation financière et familiale et du nombre d'enfants à la charge des parents. Elle s'applique, s'il y a lieu, pendant une période maximale de trois ans.

### Données officielles

Les données « officielles » sont produites à partir d'informations, colligées dans les systèmes, ayant fait l'objet de mises à jour pendant deux mois.

### Durée de présence consécutive (sans interruption)

Nombre de mois écoulés depuis la dernière date d'admission à l'aide de dernier recours. Dans le cas d'un enfant de famille prestataire qui atteint l'âge de 18 ans et qui effectue une demande de prestations, la date d'admission de ce nouveau prestataire est fixée à la même date que celle de ses parents.

### Durée de présence cumulative

Nombre total de mois, depuis janvier 1975, où un adulte a été présent à l'aide de dernier recours avec une aide financière, qu'il y ait eu ou non sortie de l'aide au cours de la période. Dans le cas d'un enfant de famille prestataire qui atteint l'âge de 18 ans et qui effectue une demande de prestations, la période retenue pour le calcul de la durée de présence cumulative débute au premier mois de versement de la prestation d'aide sociale ou de solidarité sociale au nouvel adulte prestataire. Par conséquent, certains jeunes peuvent présenter une durée consécutive supérieure à leur durée cumulative.

### Enfant à charge

Personne qui ne doit pas être le parent d'un enfant à sa charge et qui doit dépendre, pour sa subsistance, soit d'un parent, soit d'un adulte qui en a la garde en vertu du jugement d'un tribunal. C'est une personne mineure, non mariée ou qui ne l'a jamais été, ou encore c'est une personne majeure qui fréquente un établissement scolaire et qui n'a pas de conjoint ou n'a jamais été mariée. Sont dénombrés ici les enfants présents dans les ménages prestataires des programmes d'aide financière de dernier recours.

### Estimations

Données arrondies à partir des données préliminaires pour refléter la situation du dénombrement « officiel » des prestataires des programmes d'aide financière de dernier recours.

### Ménage

Appellation générale désignant un adulte seul ou une famille avec ou sans enfants. Seuls les ménages ayant reçu, au cours du mois, une aide financière de dernier recours sont dénombrés.

### Nés hors du Canada

Toute personne qui n'est pas née au Canada. Il s'agit de personnes ayant acquis la citoyenneté canadienne, de personnes en attente ou ayant obtenu le droit de résidence au Canada ou encore de revendicateurs du statut de réfugié.

### Nouvelles admissions

Demandes d'aide, déposées au cours du mois, pour lesquelles les ménages ont été identifiés comme admissibles à l'attribution initiale. Les ménages peuvent recevoir ou non une aide financière pour le mois de la demande. Ils peuvent être admis pour la première fois ou encore effectuer un retour aux programmes d'aide financière de dernier recours.

### Participant

Individu qui participe soit au Programme alternative jeunesse, soit à une mesure ou un service d'Emploi-Québec.

### Prestataire

Personne dont la subsistance est assurée par l'aide financière de dernier recours. Par exemple, un couple avec trois enfants à charge représente cinq prestataires.

### Prestation de base

Montant de base applicable à l'adulte seul ou au couple prestataire du Programme d'aide sociale.

### Prestation de base Hébergés

Montant de base applicable à l'adulte hébergé admis dans un centre d'hébergement, d'accueil, hospitalier ou de réadaptation, de même qu'à un ex-détenu logé dans un établissement reconnu en vue de sa réinsertion sociale, que celui-ci soit prestataire du Programme d'aide sociale ou du Programme de solidarité sociale.

**Prestation versée**

Aide financière des programmes d’aide financière de dernier recours qui comprend la prestation de base, les allocations supplémentaires accordées selon le type de contraintes à l’emploi, les ajustements pour enfants à charge et pour la TVQ ainsi que les prestations spéciales. La prestation versée prend en compte également les éléments de réduction de l’aide versée, tels que les revenus et la valeur excédentaire des biens et avoirs liquides. Cette donnée apparaît à titre indicatif seulement et ne représente pas la dépense officielle du Ministère dans le cadre des programmes de base de sécurité du revenu. La Direction générale adjointe des ressources budgétaires, financières et matérielles (DGARBFM) du Ministère assume le mandat de produire officiellement cette donnée.

**Programme alternative jeunesse**

Programme visant, sur une base volontaire, à soutenir les jeunes adultes âgés de moins de 25 ans qui requièrent une aide financière pour assurer leur subsistance afin de les encourager à réaliser des activités leur permettant d’acquérir ou de recouvrer leur autonomie personnelle, sociale et professionnelle.

**Programme d’aide et d’accompagnement social**

Programme visant à permettre aux prestataires des programmes d’aide de dernier recours de recevoir, dans le cadre de projets particuliers, un soutien et un accompagnement personnalisés pour les aider à entreprendre une démarche favorisant leur participation active à la société et les préparer adéquatement à participer à une mesure ou à un programme d’aide à l’emploi afin d’accéder au marché du travail.

**Programmes d’aide financière de dernier recours**

Appellation générique qui permet de parler à la fois du Programme d’aide sociale et du Programme de solidarité sociale.

**Programme d’aide sociale**

Programme visant à accorder une aide financière de dernier recours aux personnes qui ne présentent pas de contraintes sévères à l’emploi. Il vise aussi à les encourager à exercer des activités favorisant leur intégration en emploi ou leur participation sociale et communautaire.

**Programmes d’assistance sociale**

Appellation générique qui permet de parler à la fois du Programme d’aide sociale, du Programme de solidarité sociale et du Programme alternative jeunesse, lequel est implanté depuis du 1<sup>er</sup> avril 2007.

**Programme de solidarité sociale**

Programme visant à accorder une aide financière de dernier recours aux personnes qui présentent des contraintes sévères à l’emploi ainsi qu’à leurs conjoints. Ce programme vise également à favoriser l’inclusion et la participation sociale de ces personnes de même que leur contribution active à la société, avec le soutien et l’accompagnement qu’elles requièrent.

**Revendicateurs du statut de réfugié**

Désignent les ressortissants étrangers qui arrivent au Canada sans être passés par le processus régulier d’immigration, en revendiquant d’être reconnus comme réfugiés au sens de la Convention des Nations unies relative au statut des réfugiés, et qui veulent obtenir ainsi le droit d’établissement au Canada. Ce groupe comprend aussi les demandeurs d’asile qui ont été déboutés.

**Scolarité**

Correspond au niveau d’enseignement le plus élevé atteint. Cette information ne nous renseigne pas sur le ou les diplômes obtenus, ni sur le nombre d’années de scolarité complétées à l’intérieur de ce niveau.

**Taux d’assistance sociale**

Proportion de la population qui bénéficie d’un des programmes d’assistance sociale, à savoir le Programme d’aide sociale, le Programme de solidarité sociale et le Programme alternative jeunesse. Pour le Programme alternative jeunesse, on considère seulement les participants avec une allocation jeunesse. Pour éviter tout doublement dans le dénombrement de la clientèle des programmes d’assistance sociale, les participants au Programme alternative jeunesse qui, pour une même période, étaient aussi prestataires des programmes d’aide financière de dernier recours sont comptabilisés juste une fois.

**Types de contraintes à l’emploi**

Les adultes prestataires des programmes d’aide financière de dernier recours sont répartis selon le programme et selon trois catégories liées à la contrainte à l’emploi : sans contraintes, contraintes temporaires et contraintes sévères.

Au Programme d’aide sociale :

- Les adultes sans contraintes sont ceux qui ne présentent aucune contrainte temporaire à l’emploi.
- Les personnes avec contraintes temporaires à l’emploi se retrouvent dans l’une des situations suivantes :
  - leur état de santé physique ou mentale les empêche, pour une période d’au moins un mois et de moins de 12 mois, de réaliser une activité d’intégration à l’emploi;
  - elles sont enceintes d’au moins 20 semaines;
  - elles ont à leur charge un enfant âgé de moins de cinq ans au dernier 30 septembre;
  - elles ont à leur charge un enfant affecté par un handicap physique ou mental et admissible au supplément pour enfant handicapé de la Régie des rentes du Québec;
  - elles ont atteint l’âge de 55 ans ou plus le mois précédent (sauf si elles font la demande de ne pas être classées « contrainte temporaire »);
  - elles se sont réfugiées dans une maison d’hébergement pour victimes de violence;
  - elles procurent des soins constants à une personne dont l’autonomie est réduite à cause de son état physique ou mental;
  - elles sont placées en résidence d’accueil;
  - elles sont responsables d’une résidence d’accueil reconnue en vertu de la Loi sur les services de santé et les services sociaux;
  - elles sont responsables d’un foyer d’accueil lié par un contrat de services avec le ministère de la Sécurité publique.

Au Programme de solidarité sociale :

- Les personnes avec contraintes sévères à l’emploi ont démontré, par un rapport médical, que leur état physique ou mental est affecté de façon significative, pour une durée permanente ou indéfinie.
- Les adultes sans contraintes sévères peuvent présenter une contrainte temporaire ou encore ne présenter aucune contrainte à l’emploi mais l’information précise sur leur type de contraintes à l’emploi n’est pas disponible dans les systèmes informatiques.

Aux programmes d’aide et d’accompagnement sociale on retrouve :

- Le programme *Devenir* qui vise à préparer adéquatement des personnes prestataires des programmes d’aide financière de dernier recours à une participation aux mesures des services publics d’emploi et éventuellement à un retour sur le marché du travail. Sauf exception, la durée maximale de participation est de 12 mois.
- Le programme *Interagir* qui vise une meilleure intégration sociale de personnes pour qui l’accès au marché du travail ne peut être envisagé qu’à plus long terme. La clientèle visée est prioritairement celle des prestataires des programmes d’aide financière de dernier recours. La durée de participation est indéterminée et varie selon les besoins des participants.
- Le programme *Réussir* qui vise à faciliter l’accès aux études secondaires professionnelles ou postsecondaires pour des personnes reconnues comme ayant des contraintes sévères à l’emploi. Elles conservent ainsi leur droit à recevoir une aide financière du Programme de solidarité sociale en supplément du revenu qu’elles obtiendront du régime des prêts et bourses. La durée de participation varie selon la durée des études entreprises.
- Le Programme *Action* qui propose une intervention axée sur la progression socioprofessionnelle des prestataires de l’aide financière de dernier recours éloignées du marché du travail afin qu’ils puissent éventuellement être en mesure d’entreprendre une participation à une mesure d’aide à l’emploi et, ultimement, intégrer le marché du travail et quitter l’aide financière de dernier recours. La participation est d’une durée maximale de cinq ans consécutifs, débutant à partir du 1<sup>er</sup> jour de participation, et ce, peu importe qu’il y ait interruption avant la fin des cinq ans.

**Types de diagnostics médicaux**

Les adultes prestataires du Programme de solidarité sociale qui présentent des contraintes sévères à l'emploi sont regroupés selon plusieurs catégories de diagnostics médicaux :

- Contraintes d'ordre visuel;
- Contraintes d'ordre auditif ou au niveau de la parole;
- Contraintes au niveau intellectuel ou de l'apprentissage;
- Contraintes de l'ordre de la santé mentale;
- Contraintes d'ordre physique;
- Autres contraintes (exemple : présence d'une rente d'invalidité, adulte admis en hébergement).