

**Rapport statistique sur la clientèle
des programmes d'assistance sociale**

FÉVRIER 2012

Adresse internet
www.mess.gouv.qc.ca/statistiques

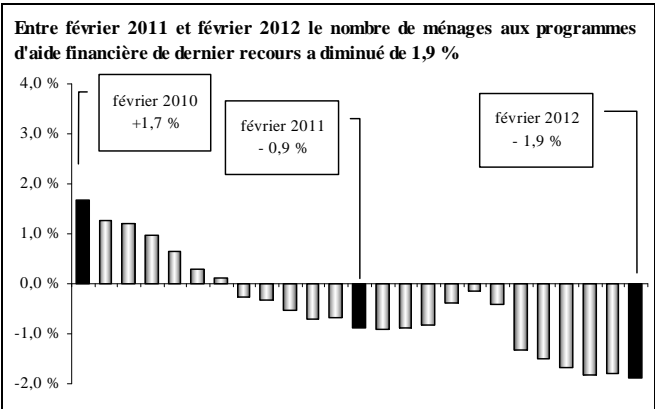
Direction de la statistique et de l'information de gestion - Statistique
Direction générale adjointe de la recherche, de l'évaluation et du suivi de la performance
Ministère de l'Emploi et de la Solidarité sociale
425, St-Amable, 4e étage
Québec (Québec)
G1R 4Z1

**PORTRAIT DES MÉNAGES PRESTATAIRES
 DES PROGRAMMES D'AIDE FINANCIÈRE DE DERNIER RECOURS**

Données officielles de février 2012 et estimations jusqu'en avril 2012

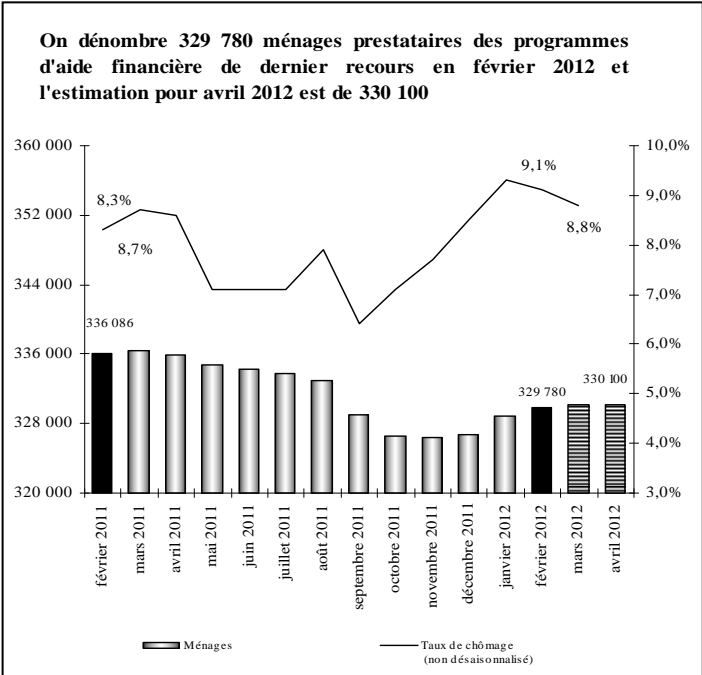
Comparaison entre février 2012 et février 2011 :

- En février 2012, on compte 329 780 ménages présents aux programmes d'aide financière de dernier recours, ce qui représente une diminution de 6 306 ménages (↓ 1,9 %) par rapport à février 2011. À titre de comparaison, on observait également une baisse du nombre de ménages à la même période l'année dernière (↓ 0,9 %) en février 2011 par rapport à février 2010.
- En février 2012, il y a 362 584 adultes (↓ 8 508 ou ↓ 2,3 %) et 108 109 enfants (↓ 4 429 ou ↓ 3,9 %).
- En février 2012, on dénombre 470 693 prestataires, soit 12 937 de moins qu'à pareille date l'an dernier (↓ 2,7 %). Cette diminution du nombre de prestataires est plus importante que celle observée à la même période l'année dernière (-1,5 % entre février 2011 et février 2010).
- En février 2012, l'aide moyenne versée est de 726,87 \$ par ménage, l'aide totale versée se chiffrant à 239,7 millions de dollars (↓ 4,4 millions ou ↓ 1,8 %).



Estimations pour avril 2012 :

- Entre mars 2012 et avril 2012, l'estimation présente une diminution de 100 ménages prestataires des programmes d'aide financière de dernier recours (↓ 200 ménages au Programme d'aide sociale et ↑ 100 ménages au Programme de solidarité sociale). L'estimation du mois d'avril 2012 se base sur l'évolution du nombre de chèques ou dépôts directs émis le 1^{er} avril 2012 par rapport au 1^{er} mars 2012 (↑ 1 144 chèques) ainsi que sur la tendance observée pour la même période dans les années antérieures.
- Cette évolution à la baisse du nombre mensuel de ménages se traduit par une diminution de 300 adultes et de 100 enfants, correspondant à une baisse estimée de 400 prestataires entre mars 2012 et avril 2012.

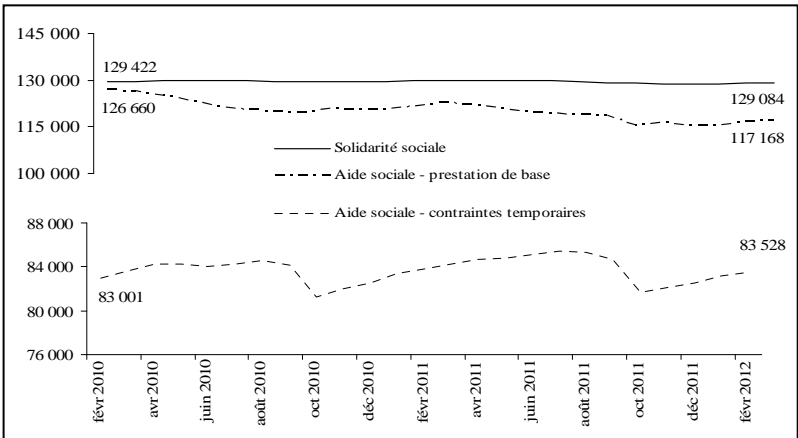


Observation du taux de chômage :

- Entre mars 2011 et mars 2012, le taux de chômage (données non désaisonnalisées) a augmenté en passant de 8,7 % à 8,8 %. Par ailleurs, on constate une augmentation de 8 900 emplois par rapport à mars 2011.

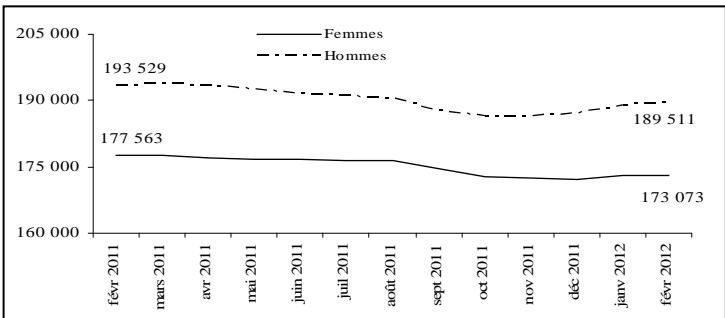
Répartition des ménages prestataires selon le programme :

- En février 2012, on compte 200 696 ménages prestataires du Programme d'aide sociale, soit 60,9 % de l'ensemble des 329 780 ménages prestataires des programmes d'aide financière de dernier recours.
 - Cela représente une baisse de 2,7 % par rapport à l'année précédente.
 - Ces ménages représentent 224 599 adultes et 98 896 enfants pour un total de 323 495 prestataires. Ces derniers sont en baisse de 3,3 % par rapport à l'an dernier (↓ 11 101 prestataires) alors qu'on y observait plutôt une baisse de 2,1 % en février 2011 (par rapport à février 2010).
 - 58,4 % des ménages prestataires du Programme d'aide sociale reçoivent seulement une prestation de base alors que 41,6 % reçoivent en plus une allocation pour contraintes temporaires.
- En février 2012, l'aide moyenne versée aux ménages prestataires du Programme d'aide sociale est de 654,62 \$, l'aide totale versée se chiffrant à 131,4 millions de dollars.
- En février 2012, on dénombre 129 084 ménages prestataires du Programme de solidarité sociale, soit 39,1 % de l'ensemble des ménages prestataires des programmes d'aide financière de dernier recours.
 - Cela représente une baisse de 0,5 % par rapport à l'année précédente alors qu'en février 2011 on y observait plutôt une hausse de 0,3 % par rapport à février 2010.
 - En février 2012, il y a 137 985 adultes et 9 213 enfants au Programme de solidarité sociale, pour un total de 147 198 prestataires. Ces derniers sont en baisse de 1,2 % par rapport à l'an dernier comparativement à - 0,2 % en février 2011 (par rapport à février 2010).
 - En février 2012, l'aide moyenne versée aux ménages prestataires du Programme de solidarité sociale est de 839,22 \$, l'aide totale versée se chiffrant à 108,3 millions de dollars.



Situation des femmes aux programmes d'aide financière de dernier recours en février 2012 :

- Les femmes représentent 47,7 % de l'ensemble des 362 584 adultes prestataires des programmes d'aide financière de dernier recours en février 2012.
 - Chez les jeunes âgés de moins de 25 ans, les femmes représentent 49,6 % de l'ensemble des jeunes adultes prestataires.
- Depuis quelques années, le nombre de femmes est toujours moins élevé que le nombre d'hommes (173 073 femmes contre 189 511 hommes en février 2012). Entre février 2011 et février 2012, on constate que la diminution du nombre de femmes prestataires (↓ 2,5 %) est plus importante que celle du nombre d'hommes (↓ 2,1 %).



PORTRAIT DES ADULTES PRESTATAIRES DU PROGRAMME D'AIDE SOCIALE

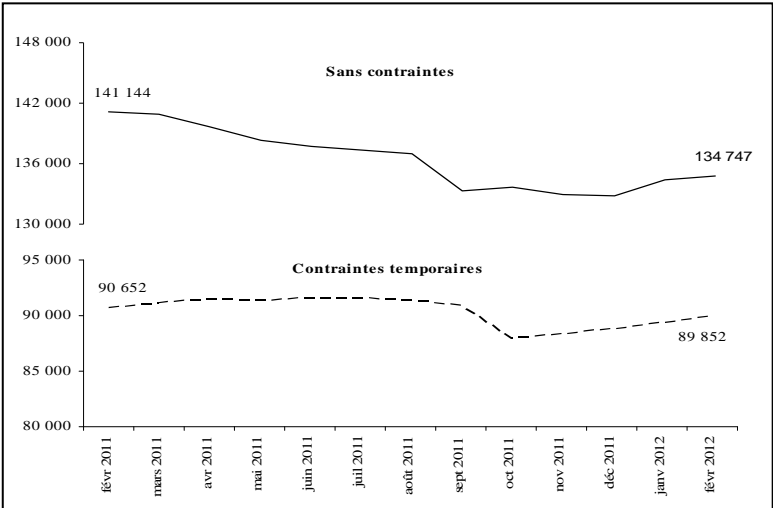
Données officielles de février 2012

En février 2012, on dénombre 224 599 adultes prestataires du Programme d’aide sociale.

Situation des adultes prestataires en fonction du type de contraintes à l’emploi en février 2012 :

- Comparativement à l'année précédente, le nombre d'adultes *sans contraintes* a diminué de 6 397 (passant de 141 144 à 134 747 ou ⬇ 4,5 %). Ceux-ci représentent 60,0 % de l’ensemble des adultes prestataires du Programme d’aide sociale.
- Les adultes avec *contraintes temporaires* – principalement pour raisons de santé, d’âge, de grossesse et de charge d'enfants âgés de moins de cinq ans ou handicapés – ont enregistré une baisse de 0,9 % (passant de 90 652 à 89 852). Ils représentent 40,0 % de l’ensemble des adultes prestataires du Programme d’aide sociale.
- La durée moyenne de présence cumulative des adultes avec contraintes temporaires s’établit à un peu plus de 11 ans et demi (140,8 mois) alors que celle des adultes sans contraintes à l’emploi est d’un peu plus de 9 ans (109,3 mois). L’écart observable est principalement lié au fait que les adultes avec contraintes pour raison d’âge (55 ans et plus) cumulent en moyenne plus de 16 ans à l’aide financière de dernier recours (195,9 mois).
- Les femmes sont plus nombreuses chez les adultes avec contraintes temporaires (61,8 % comparativement à 38,3 % chez ceux qui ne présentent aucune contrainte à l’emploi), principalement en raison de la présence d’enfants à charge âgés de moins de cinq ans.
- La diminution importante du nombre d’adultes avec contraintes temporaires, survenue entre les mois de septembre et d’octobre 2011, s’explique principalement par la perte de l’allocation pour contraintes temporaires chez les familles dont l’enfant a atteint l’âge de cinq ans avant le 1^{er} octobre.

Adultes prestataires du Programme d'aide sociale	Février 2012	Taux de variation annuelle
Sans contraintes	134 747	- 4,5 %
Contraintes temporaires	89 852	- 0,9 %
TOTAL	224 599	- 3,1 %



Situation des jeunes âgés de moins de 25 ans en février 2012 :

- On dénombre 24 273 jeunes âgés de moins de 25 ans au Programme d’aide sociale, soit 10,8 % de l’ensemble des adultes prestataires du programme.
- Entre les mois de février 2011 et février 2012, le nombre de jeunes adultes âgés de moins de 25 ans a diminué de 1 053 (⬇ 4,2 %).
- 33,3 % des jeunes âgés de moins de 25 ans présentent des contraintes temporaires à l’emploi. Parmi ceux-là, 83,6 % ont des enfants à charge âgés de moins de cinq ans ou sont des femmes enceintes, et 15,8 % invoquent des problèmes temporaires liés à la santé.

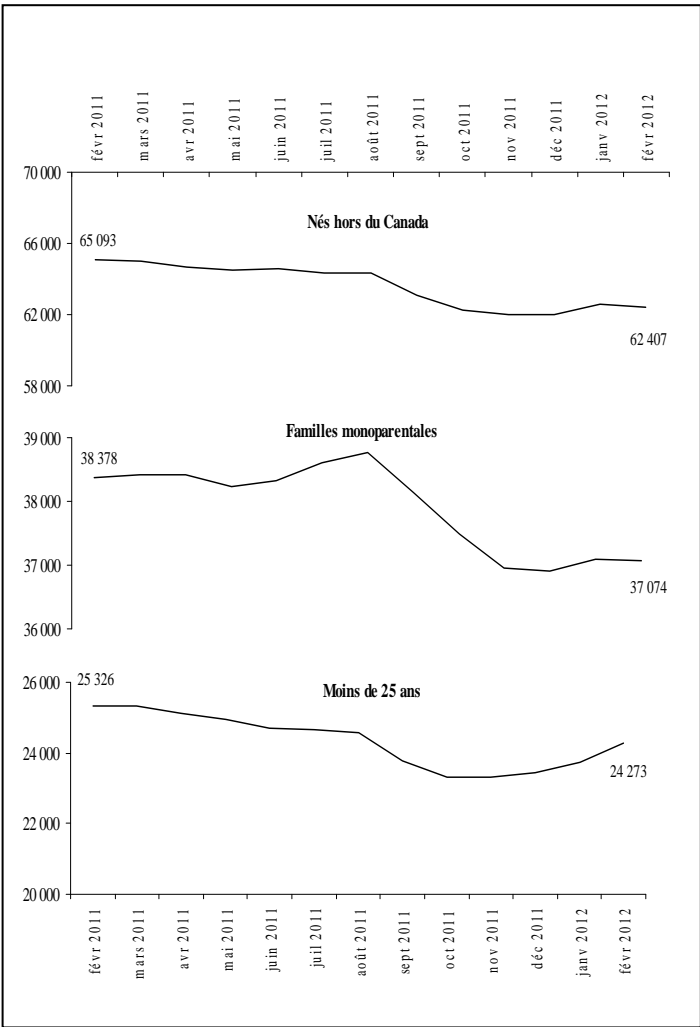
Situation des chefs de familles monoparentales en février 2012 :

- On compte 37 074 familles monoparentales au Programme d’aide sociale. Les chefs de ces familles représentent, en février 2012, 16,5 % de l’ensemble des adultes prestataires du programme.
- En un an, soit entre les mois de février 2011 et de février 2012, le nombre de familles monoparentales a diminué de 1 304 (⬇ 3,4 %).
- La place qu'elles occupent parmi l'ensemble des ménages au Programme d’aide sociale est passée de 18,6 % en février 2011 à 18,5 % en février 2012.
- 54,2 % des chefs de familles monoparentales au Programme d’aide sociale présentent des contraintes temporaires à l’emploi. La principale raison invoquée (76,9 %) est la présence d’enfants à charge de moins de cinq ans (incluant les cas de grossesse).

Situation des adultes nés hors du Canada en février 2012 :

- On compte 62 407 adultes nés hors du Canada et prestataires du Programme d’aide sociale, soit 2 686 adultes de moins que l’an dernier (⬇ 4,1 %).
- Leur proportion parmi l’ensemble des adultes prestataires du programme a diminué entre les mois de février 2011 et de février 2012 passant de 28,1 % à 27,8 %.
- 70,3 % des adultes prestataires du Programme d’aide sociale nés hors du Canada sont au pays depuis trois ans et plus, alors que les nouveaux arrivants (moins de trois ans) et les revendicateurs du statut de réfugié représentent 29,7 % de l’ensemble des adultes prestataires du programme qui sont nés hors du Canada.

	Février 2011	Février 2012	Taux de variation annuelle
Jeunes de moins de 25 ans	25 326	24 273	- 4,2 %
Familles monoparentales	38 378	37 074	- 3,4 %
Adultes nés hors du Canada	65 093	62 407	- 4,1 %
TOTAL des adultes	231 796	224 599	- 3,1 %



PORTRAIT DES ADULTES PRESTATAIRES DU PROGRAMME DE SOLIDARITÉ SOCIALE

Données officielles de février 2012

En février 2012, on dénombre 137 985 adultes prestataires du Programme de solidarité sociale.

Situation des adultes prestataires en fonction du type de contraintes à l'emploi en février 2012 :

- ▶ Les adultes prestataires du Programme de solidarité sociale présentent des contraintes sévères dans la presque totalité des cas (130 438 ou 94,5 %). Pour ce qui est des 5,5 % restant, ils ne présentent pas de contraintes sévères à l'emploi mais sont admis au programme en raison de la présence d'un conjoint avec contraintes sévères.
- La durée moyenne de présence cumulative des adultes prestataires du Programme de solidarité sociale s'établit à plus de 19 ans (232,3 mois).

Répartition selon le type de diagnostic médical en février 2012 :

- ▶ Les principaux types de diagnostics médicaux chez les 130 438 adultes prestataires présentant des contraintes sévères à l'emploi sont par ordre d'importance:
- 34,9 % pour les problèmes d'ordre physique, auditif, visuel ou de la parole;
- 42,1 % pour les problèmes liés à la santé mentale;
- 19,5 % pour les problèmes d'ordre intellectuel ou de l'apprentissage;
- 3,5 % pour les autres diagnostics.

Autres caractéristiques des adultes prestataires en février 2012 :

- ▶ Les caractéristiques des adultes prestataires du Programme de solidarité sociale ne varient pas beaucoup au fil des mois. Ainsi, en février 2012 :
- 84,1 % sont des personnes seules;
- 47,7 % sont des femmes;
- 67,6 % sont âgés de 45 ans et plus, et 6,3 % ont moins de 25 ans;
- 76,9 % cumulent 10 ans et plus de présence à l'aide financière de dernier recours;
- 92,1 % sont nés au Canada;
- 91,0 % sont présents à l'aide financière de dernier recours depuis au moins deux ans sans interruption.

PORTRAIT DES PARTICIPANTS AU PROGRAMME ALTERNATIVE JEUNESSE

Données officielles de février 2012

En février 2012, on dénombre 6 704 jeunes participants au Programme alternative jeunesse. Parmi eux, 5 646 (84,2 %) reçoivent une allocation jeunesse d'un montant mensuel moyen de 621,16 \$.

Caractéristiques des participants en février 2012 :

- ▶ Les caractéristiques, en début de participation, des participants à Alternative jeunesse sont les suivantes :
- ce sont pour la plupart des personnes seules (5 346 ou 79,7 %);
- ce sont le plus souvent des femmes (3 369 ou 50,3 %);
- en moyenne, ils sont âgés de 20,4 ans au moment de débiter leur participation à Alternative jeunesse;
- la majorité est sans contraintes à l'emploi (5 453 ou 81,3 %);
- la plupart sont nés au Canada (5 961 ou 88,9 %).

PORTRAIT DES PRESTATAIRES DES PROGRAMMES D'AIDE FINANCIÈRE DE DERNIER RECOURS PARTICIPANT AUX PROGRAMMES D'AIDE ET D'ACCOMPAGNEMENT SOCIAL

Données officielles de février 2012

En février 2012, on dénombre 3 781 prestataires participant aux programmes d'aide et d'accompagnement social. Parmi ces prestataires, 3 535 (93,5 %) sont au Programme Action et 246 (6,5 %) sont au Programme Réussir.

Caractéristiques des participants en février 2012 :

- 71,8 % de ces participants sont au Programme de solidarité sociale ;
- ils présentent majoritairement des contraintes sévères à l'emploi (2 672 ou 70,7 %) ;
- ce sont pour la plupart des personnes seules (3 280 ou 86,7 %) ;
- les femmes (1 867 ou 49,4 %) sont légèrement moins nombreuses que les hommes (1 914 ou 50,6 %) ;
- ils sont âgés en moyenne de 41,9 ans;
- en moyenne, la durée cumulative de présence à l'aide financière de dernier recours est d'environ de 15 ans et demi (186,2 mois).

TAUX D'ASSISTANCE SOCIALE AU QUÉBEC

Données officielles de février 2012

Le taux d'assistance sociale de la clientèle des programmes d'assistance sociale âgée de 0 à 64 ans est demeuré stable à 7,1 % entre les mois de janvier 2012 et de février 2012. En comparaison avec l'année dernière, le taux d'assistance sociale chez les 0 à 64 ans a baissé de 0,2 point de pourcentage, passant de 7,3 % en février 2011 à 7,1 % en février 2012.

Entre février 2011 et février 2012, le taux d'assistance sociale est passé de 7,2 % à 7,1 % chez les 18 à 64 ans et de 7,4 % à 7,1 % chez les 0 à 17 ans.

Les régions ayant les taux d'assistance sociale les plus élevés chez les 0 à 64 ans en février 2012 sont :

- Île-de-Montréal (10,2 %) ;
- Mauricie (10,2 %);
- Gaspésie – Îles-de-la-Madeleine (9,8 %);

La moyenne mobile (12 derniers mois) du taux d'assistance sociale chez les 0 à 64 ans est à 7,2 %.

Table des matières

Tableau 1	Page
Évolution de la clientèle prestataire des programmes d'aide financière de dernier recours et du montant des prestations versées aux ménages, 2011-2012 et 2012-2013	1-2
Répartition de la clientèle prestataire selon le programme, la situation familiale, le type de résidence et la région administrative, février 2012	1-2
Répartition de la clientèle prestataire supplémentée selon la source de revenu, février 2012	1-2
Répartition de la clientèle nouvellement admise selon la raison de la demande, février 2012	1-2
Tableau 2	
Évolution du nombre d'adultes prestataires des programmes d'aide financière de dernier recours selon le type de clientèle, 2010-2011 et 2011-2012	
Répartition des adultes prestataires des programmes d'aide financière de dernier recours selon certaines caractéristiques, février 2012	3-4
Tableau 3	
Évolution du nombre d'adultes prestataires du Programme d'aide sociale selon le type de clientèle, 2010-2011 et 2011-2012	5-6
Répartition des adultes prestataires du Programme d'aide sociale selon certaines caractéristiques, février 2012	5-6
Tableau 4	
Évolution du nombre d'adultes prestataires du Programme de solidarité sociale selon le type de clientèle, 2010-2011 et 2011-2012	7-8
Répartition des adultes prestataires du Programme de solidarité sociale selon certaines caractéristiques, février 2012	7-8
Tableau 5	
Évolution du nombre de participants au Programme alternative jeunesse, 2010-2011 et 2011-2012	9
Répartition des participants au Programme alternative jeunesse selon certaines caractéristiques, février 2012	9
Tableau 6	
Évolution du nombre d'adultes prestataires des programmes d'aide financière de dernier recours qui reçoivent une allocation de soutien, 2010-2011 et 2011-2012	10-11
Répartition des adultes prestataires qui reçoivent une allocation de soutien selon certaines caractéristiques, février 2012	10-11
Tableau 7	
Évolution du taux d'assistance sociale au Québec, 2010-2011 et 2011-2012	12
Taux d'assistance sociale selon les régions, février 2012	12
Notes relatives aux tableaux	13-14
Lexique	15-17

Tableau 1

Évolution de la clientèle prestataire des programmes d'aide financière de dernier recours et du montant des prestations versées aux ménages, 2011-2012 et 2012-2013

(e) : estimations

	Nombre de ménages	var. ann.	Nombre d'adultes	Nombre d'enfants	Nombre de prestataires	var. ann.	Prestation moyenne versée ¹⁰	Prestations totales versées (milliers) ¹⁰
Nombre de dossiers actifs ¹ à l'ensemble des programmes								
moyenne 2010-2011	334 791	-0,1 %	370 251	113 482	483 733	-0,5 %	722,72 \$	241 959,3 \$
avril 2011	335 835	-0,9 %	370 468	112 170	482 638	-1,6 %	727,81 \$	244 424,8 \$
mai 2011	334 787	-0,8 %	369 235	111 914	481 149	-1,6 %	729,62 \$	244 268,2 \$
juin 2011	334 217	-0,4 %	368 392	111 765	480 157	-1,2 %	726,81 \$	242 912,1 \$
juillet 2011	333 792	-0,1 %	367 616	111 915	479 531	-0,9 %	708,61 \$	236 527,4 \$
août 2011	332 954	-0,4 %	366 709	112 415	479 124	-1,3 %	727,03 \$	242 066,9 \$
septembre 2011	329 077	-1,3 %	362 232	110 722	472 954	-2,2 %	709,61 \$	233 517,5 \$
octobre 2011	326 584	-1,5 %	359 322	109 022	468 344	-2,3 %	709,75 \$	231 793,9 \$
novembre 2011	326 315	-1,7 %	358 944	107 261	466 205	-2,5 %	707,72 \$	230 940,1 \$
décembre 2011	326 666	-1,8 %	359 275	107 225	466 500	-2,7 %	707,69 \$	231 179,2 \$
janvier 2012	328 902	-1,8 %	361 816	108 215	470 031	-2,6 %	727,11 \$	239 148,4 \$
février 2012	329 780	-1,9 %	362 584	108 109	470 693	-2,7 %	726,87 \$	239 708,7 \$
(e) mars 2012	330 200	-1,8 %	362 900	108 100	471 000	-2,6 %	727,00 \$	240 055,4 \$
(e) moyenne 2011-2012	330 759	-1,2%	364 124	109 903	474 027	-2,0 %	719,69 \$	238 045,2 \$
(e) avril 2012	330 100	-1,7 %	362 600	108 000	470 600	-2,5 %	727,00 \$	239 982,7 \$
mai 2012								
juin 2012								
juillet 2012								
août 2012								
septembre 2012								
octobre 2012								
novembre 2012								
décembre 2012								
janvier 2013								
février 2013								
mars 2013								
(e) moyenne 2012-2013	330 100		362 600	108 000	470 600		727,00 \$	239 982,7 \$

Proportion				Proportion				
En février 2012								
Nombre	329 780	100 %	362 584	108 109	470 693	100 %	726,87 \$	239 708,7 \$

Répartition de la clientèle prestataire selon le programme, la situation familiale, le type de résidence et la région administrative, février 2012

Programme								
Prog. d'aide social ^c	200 696	60,9 %	224 599	98 896	323 495	68,7 %	654,62 \$	131 378,9 \$
Prog. de solidarité sociale	129 084	39,1 %	137 985	9 213	147 198	31,3 %	839,22 \$	108 329,8 \$

Situation familiale								
Personnes seules	254 633	77,2 %	254 633	0	254 633	54,1 %	698,06 \$	177 748,9 \$
Couples sans enfants	13 608	4,1 %	27 216	0	27 216	5,8 %	1 009,55 \$	13 738,0 \$
Familles monoparentales	41 196	12,5 %	41 196	66 685	107 886	22,9 %	684,02 \$	28 178,8 \$
Couples avec enfants	19 196	5,8 %	38 392	41 424	79 816	17,0 %	1 028,78 \$	19 748,5 \$
Conjoints d'étudiant	1 147	0,3 %	1 147	0	1 147	0,2 %	256,82 \$	294,6 \$

Type de résidenc ^c								
Logement et H.L.M.	188 424	57,1 %	216 124	94 214	310 338	65,9 %	733,29 \$	138 169,3 \$
Chambre et pension	122 270	37,1 %	123 811	9 386	133 197	28,3 %	728,85 \$	89 116,2 \$
Temporairement sans adresse ²	2 613	0,8 %	2 618	14	2 632	0,6 %	675,36 \$	1 764,7 \$
Propriété	13 567	4,1 %	17 125	4 495	21 620	4,6 %	745,96 \$	10 120,4 \$
En hébergement	2 906	0,9 %	2 906	0	2 906	0,6 %	185,16 \$	538,1 \$

Régio ⁿ								
01. Bas-Saint-Laurent	8 518	2,6 %	9 442	1 672	11 114	2,4 %	754,10 \$	6 423,4 \$
02. Saguenay - Lac-Saint-Jean	11 315	3,4 %	12 254	2 322	14 576	3,1 %	725,74 \$	8 211,7 \$
03. Capitale-Nationale	22 455	6,8 %	24 082	4 754	28 836	6,1 %	729,54 \$	16 381,9 \$
04. Mauricie	15 606	4,7 %	16 874	4 218	21 092	4,5 %	725,39 \$	11 320,4 \$
05. Estrie	14 631	4,4 %	16 047	4 535	20 582	4,4 %	758,61 \$	11 099,3 \$
06. Île-de-Montréal ³	107 524	32,6 %	121 091	46 770	167 861	35,7 %	727,49 \$	78 222,5 \$
07. Outaouais	13 884	4,2 %	15 183	4 819	20 002	4,2 %	723,77 \$	10 048,9 \$
08. Abitibi-Témiscamingu ^e	5 138	1,6 %	5 615	1 246	6 861	1,5 %	733,40 \$	3 768,2 \$
09. Côte-Nord	2 736	0,8 %	2 926	628	3 554	0,8 %	735,43 \$	2 012,1 \$
10. Nord-du-Québec	913	0,3 %	1 002	545	1 547	0,3 %	697,53 \$	636,8 \$
ARK ⁴	406	0,1 %	459	315	774	0,2 %	686,70 \$	278,8 \$
11. Gaspésie - Îles-de-la-Madeleine	5 168	1,6 %	5 890	1 258	7 148	1,5 %	761,03 \$	3 933,0 \$
12. Chaudière-Appalaches	10 968	3,3 %	11 866	2 296	14 162	3,0 %	736,60 \$	8 079,1 \$
13. Laval	10 452	3,2 %	11 683	4 133	15 816	3,4 %	730,96 \$	7 640,0 \$
14. Lanaudière ^c	15 982	4,8 %	17 506	5 119	22 625	4,8 %	717,02 \$	11 459,3 \$
15. Laurentides	18 892	5,7 %	20 480	5 338	25 818	5,5 %	720,87 \$	13 618,7 \$
16. Montérégie	46 215	14,0 %	50 281	15 270	65 551	13,9 %	725,48 \$	33 528,1 \$
17. Centre-du-Québe ^c	10 676	3,2 %	11 592	3 163	14 755	3,1 %	717,23 \$	7 657,2 \$
Central ⁵	8 707	2,6 %	8 770	23	8 793	1,9 %	650,99 \$	5 668,2 \$

Répartition de la clientèle prestataire supplémentée selon la source de revenu, février 2012

Clientèle supplémentée ⁶								
Allocations d'aide à l'emploi	6 570	7,1 %	6 951	5 820	12 771	9,7 %	655,70 \$	4 307,9 \$
Allocations de soutien	3 791	4,1 %	3 791	565	4 356	3,3 %	898,00 \$	3 404,4 \$
Revenus de travail ⁷	21 249	22,9 %	21 401	10 788	32 189	24,5 %	650,30 \$	13 818,0 \$
Prestations d'assurance-emploi	1 043	1,1 %	1 046	349	1 395	1,1 %	484,70 \$	505,5 \$
Contribution parentale	907	1,0 %	907	0	907	0,7 %	374,30 \$	339,4 \$
Revenus d'autres sources	65 931	70,9 %	67 033	21 522	88 555	67,5 %	592,50 \$	39 062,2 \$
Nombre total distinct ⁸	92 964	100 %	95 122	36 015	131 137	100 %	619,80 \$	57 620,9 \$

Répartition de la clientèle nouvellement admise selon la raison de la demande, février 2012

Nouvelles admissions ⁹								
Fin des prestations d'a.-e.	974	13,3 %	1 058	288	1 346	13,1 %	345,12 \$	178,1 \$
Perte d'emploi sans a.-e.	1 212	16,6 %	1 299	274	1 573	15,4 %	323,37 \$	302,0 \$
Prestations d'a.-e. insuffisantes	647	8,9 %	701	170	871	8,5 %	326,42 \$	124,0 \$
Sous-total	2 833	38,8 %	3 058	732	3 790	37,0 %	994,91 \$	604,1 \$
Perte du conjoint	343	4,7 %	345	358	703	6,9 %	403,96 \$	109,9 \$
Fin des études à temps complet	351	4,8 %	369	144	513	5,0 %	320,97 \$	74,1 \$
Revenus insuffisants	1 291	17,7 %	1 454	395	1 849	18,0 %	357,76 \$	351,0 \$
En attente de revenus	59	0,8 %	66	13	79	0,8 %	368,07 \$	14,7 \$
Autres raisons	2 425	33,2 %	2 654	659	3 313	32,3 %	441,04 \$	884,7 \$
Total	7 302	100 %	7 946	2 301	10 247	100 %	380,33 \$	2 038,6 \$

a.-e.: assurance-emploi

MESS, Direction de la statistique et de l'information de gestion - Statistique, avril 2012.

PROGRAMME D'AIDE SOCIALE					PROGRAMME DE SOLIDARITÉ SOCIALE				Tableau 1 - suite	
Prestation de base (incluant les hébergés)	Alloc. pour contraintes temporaires	Alloc. mixte (2 adultes avec cont. tempo.)	TOTAL	var. ann.	Allocation de solidarité sociale	Prestation de base Hébergés	TOTAL	var. ann.		
Répartition des dossiers actifs ¹ selon le programme et le type d'allocation										
121 569	80 132	3 414	205 116	-0,3 %	126 780	2 895	129 675	0,2 %	334 791	moyenne 2010-2011
121 254	81 312	3 393	205 959	-1,5 %	126 985	2 891	129 876	0,1 %	335 835	avril 2011
119 957	81 391	3 376	204 724	-1,4 %	127 165	2 898	130 063	0,2 %	334 787	mai 2011
119 367	81 714	3 364	204 445	-0,6 %	126 902	2 870	129 772	0,0 %	334 217	juin 2011
118 913	82 068	3 341	204 322	-0,1 %	126 587	2 883	129 470	-0,2 %	333 792	juillet 2011
118 424	81 998	3 345	203 767	-0,5 %	126 310	2 877	129 187	-0,3 %	332 954	août 2011
115 430	81 335	3 295	200 060	-1,9 %	126 147	2 870	129 017	-0,4 %	329 077	septembre 2011
116 090	78 424	3 266	197 780	-2,2 %	126 188	2 616	128 804	-0,5 %	326 584	octobre 2011
115 468	78 850	3 256	197 574	-2,4 %	126 075	2 666	128 741	-0,6 %	326 315	novembre 2011
115 364	79 225	3 270	197 859	-2,6 %	126 051	2 756	128 807	-0,6 %	326 666	décembre 2011
116 498	79 967	3 252	199 717	-2,6 %	126 408	2 777	129 185	-0,5 %	328 902	janvier 2012
117 168	80 236	3 292	200 696	-2,7 %	126 294	2 790	129 084	-0,5 %	329 780	février 2012
116 900	80 700	3 300	200 900	-2,8 %	126 500	2 800	129 300	-0,4 %	330 200	mars 2012
117 569	80 602	3 313	201 484	-1,8 %	126 468	2 808	129 276	-0,3 %	330 759	moyenne 2011-2012
116 000	81 400	3 300	200 700	-2,6 %	126 600	2 800	129 400	-0,4 %	330 100	avril 2012
										mai 2012
										juin 2012
										juillet 2012
										août 2012
										septembre 2012
										octobre 2012
										novembre 2012
										décembre 2012
										janvier 2013
										février 2013
										mars 2013
116 000	81 400	3 300	200 700		126 600	2 800	129 400		330 100	moyenne 2012-2013
			Proportion				Proportion			
En février 2012										
117 168	80 236	3 292	200 696	100 %	126 294	2 790	129 084	100 %	329 780	Nombre
35,5%	24,3%	1,0%	60,9%		38,3%	0,8%	39,1%		100%	Proportion du total
593,92 \$	728,59 \$	1 011,75 \$	654,62 \$		853,66 \$	185,61 \$	839,22 \$		726,87 \$	Prestation moyenne versée
Programme										
117 168	80 236	3 292	200 696	100,0 %	0	0	0	0,0 %	200 696	Prog. d'aide social ^e
0	0	0	0	0,0 %	126 294	2 790	129 084	100,0 %	129 084	Prog. de solidarité sociale
Situation familiale										
90 097	48 500	0	138 597	69,1 %	113 246	2 790	116 036	89,9 %	254 633	Personnes seules
2 756	1 652	2 454	6 862	3,4 %	6 746	0	6 746	5,2 %	13 608	Couples sans enfants
18 164	18 910	0	37 074	18,5 %	4 122	0	4 122	3,2 %	41 196	Familles monoparentales
5 777	10 426	838	17 041	8,5 %	2 155	0	2 155	1,7 %	19 196	Couples avec enfants
374	748	0	1 122	0,6 %	25	0	25	0,0 %	1 147	Conjoints d'étudiant
Type de résident ^e										
65 537	56 465	2 361	124 363	62,0 %	64 061	0	64 061	49,6 %	188 424	Logement et H.L.M.
47 069	19 139	263	66 471	33,1 %	55 799	0	55 799	43,2 %	122 270	Chambre et pension
1 627	398	0	2 025	1,0 %	588	0	588	0,5 %	2 613	Temporairement sans adresse ²
2 819	4 234	668	7 721	3,8 %	5 846	0	5 846	4,5 %	13 567	Propriété
116	0	0	116	0,1 %	0	2 790	2 790	2,2 %	2 906	En hébergement
Régio ⁿ										
2 021	1 807	113	3 941	2,0 %	4 577	0	4 577	3,5 %	8 518	01. Bas-Saint-Laurent
3 634	2 550	117	6 301	3,1 %	5 014	0	5 014	3,9 %	11 315	02. Saguenay - Lac-Saint-Jean
6 786	5 076	181	12 043	6,0 %	10 410	2	10 412	8,1 %	22 455	03. Capitale-Nationale
5 596	3 873	168	9 637	4,8 %	5 968	1	5 969	4,6 %	15 606	04. Mauricie
4 648	3 585	155	8 388	4,2 %	6 243	0	6 243	4,8 %	14 631	05. Estrie
46 281	28 705	1 168	76 154	37,9 %	31 369	1	31 370	24,3 %	107 524	06. Île-de-Montréal ³
4 963	3 267	115	8 345	4,2 %	5 538	1	5 539	4,3 %	13 884	07. Outaouais
1 440	1 170	45	2 655	1,3 %	2 483	0	2 483	1,9 %	5 138	08. Abitibi-Témiscamingu ^e
842	627	27	1 496	0,7 %	1 240	0	1 240	1,0 %	2 736	09. Côte-Nord
365	285	5	655	0,3 %	258	0	258	0,2 %	913	10. Nord-du-Québec
194	117	2	313	0,2 %	93	0	93	0,1 %	406	ARK ⁴
1 441	1 121	98	2 660	1,3 %	2 506	2	2 508	1,9 %	5 168	11. Gaspésie - Îles-de-la-Madeleine
2 713	2 424	118	5 255	2,6 %	5 713	0	5 713	4,4 %	10 968	12. Chaudière-Appalaches
3 630	2 702	176	6 508	3,2 %	3 944	0	3 944	3,1 %	10 452	13. Laval
5 946	4 195	147	10 288	5,1 %	5 694	0	5 694	4,4 %	15 982	14. Lanaudier ^e
6 887	4 831	153	11 871	5,9 %	7 021	0	7 021	5,4 %	18 892	15. Laurentides
16 242	11 315	394	27 951	13,9 %	18 264	0	18 264	14,1 %	46 215	16. Montérégie
3 715	2 692	112	6 519	3,2 %	4 157	0	4 157	3,2 %	10 676	17. Centre-du-Québe ^c
18	11	0	29	0,0 %	5 895	2 783	8 678	6,7 %	8 707	Central ⁵
Clientèle supplémentée ⁶										
5 124	907	6	6 037	11,7 %	529	4	533	1,3 %	6 570	Allocations d'aide à l'emploi
1 027	43	0	1 070	2,1 %	2 719	2	2 721	6,6 %	3 791	Allocations de soutien
9 103	7 191	554	16 848	32,8 %	4 392	9	4 401	10,6 %	21 249	Revenus de travail ⁷
461	373	24	858	1,7 %	185	0	185	0,4 %	1 043	Prestations d'assurance-emploi
827	80	0	907	1,8 %	0	0	0	0,0 %	907	Contribution parentale
6 430	22 020	1 565	30 015	58,3 %	35 623	293	35 916	86,5 %	65 931	Revenus d'autres sources
21 330	28 263	1 849	51 442	100 %	41 216	306	41 522	100 %	92 964	Nombre total distinct ⁸
22,9 %	30,4 %	2,0 %	55,3 %		44,3 %	0,3 %	44,7 %		100,0 %	
Nouvelles admissions ⁹										
622	316	6	944	13,9 %	29	0	29	5,6 %	974	Fin des prestations d'a.-e.
958	226	8	1 192	17,6 %	19	0	19	3,6 %	1 212	Perte d'emploi sans a.-e.
472	154	4	630	9,3 %	17	0	17	3,3 %	647	Prestations d'a.-e. insuffisantes
2 052	696	18	2 766	40,9 %	65	0	65	12,5 %	2 833	Sous-total
128	190	0	318	4,7 %	22	0	22	4,2 %	343	Perte du conjoint
247	98	0	345	5,1 %	6	0	6	1,2 %	351	Fin des études à temps complet
821	335	16	1 172	17,3 %	115	4	119	22,8 %	1 291	Revenus insuffisants
25	29	2	56	0,8 %	3	0	3	0,6 %	59	En attente de revenus
1 484	616	14	2 114	31,2 %	293	13	306	58,7 %	2 425	Autres raisons
4 757	1 964	50	6 771	100 %	504	17	521	100 %	7 302	Total
65,1 %	26,9 %	0,7 %	92,7 %		6,9 %	0,2 %	7,1 %		100,0 %	Proportion du total

Tableau 1 - suite

Tableau 2

Évolution du nombre d'adultes prestataires des programmes d'aide financière de dernier recours selon le type de clientèle, 2010-2011 et 2011-2012

	Programme d'aide sociale				Programme de solidarité sociale			
	Nombre d'adultes	var. ann.	Sans contraintes	Contraintes temporaires	TOTAL	Contraintes sévères	Conjoints sans cont. sévères	TOTAL
Nombre d'adultes actifs ¹ aux programmes d'aide financière de dernier recours								
moyenne 2009-2010	371 501	1,4 %	142 518	89 503	232 022	130 945	8 534	139 479
avril 2010	375 337	1,1 %	144 063	91 723	235 786	131 186	8 365	139 551
mai 2010	373 840	0,8 %	142 596	91 595	234 191	131 278	8 371	139 649
juin 2010	371 408	0,5 %	140 530	91 249	231 779	131 308	8 321	139 629
juillet 2010	369 882	0,1 %	139 375	91 095	230 470	131 156	8 256	139 412
août 2010	370 076	-0,1 %	139 496	91 240	230 736	131 075	8 265	139 340
septembre 2010	368 896	-0,5 %	138 569	91 109	229 678	131 014	8 204	139 218
octobre 2010	366 533	-0,6 %	139 339	88 167	227 506	130 857	8 170	139 027
novembre 2010	366 842	-0,8 %	138 989	88 793	227 782	130 910	8 150	139 060
décembre 2010	367 670	-1,0 %	139 095	89 399	228 494	131 048	8 128	139 176
janvier 2011	370 084	-1,0 %	140 630	90 008	230 638	131 334	8 112	139 446
février 2011	371 092	-1,3 %	141 144	90 652	231 796	131 213	8 083	139 296
mars 2011	371 351	-1,3 %	140 918	91 077	231 995	131 257	8 099	139 356
moyenne 2010-2011	370 251	-0,3 %	140 395	90 509	230 904	131 136	8 210	139 347
avril 2011	370 468	-1,3 %	139 649	91 459	231 108	131 299	8 061	139 360
mai 2011	369 235	-1,2 %	138 370	91 376	229 746	131 470	8 019	139 489
juin 2011	368 392	-0,8 %	137 664	91 611	229 275	131 166	7 951	139 117
juillet 2011	367 616	-0,6 %	137 313	91 605	228 918	130 849	7 849	138 698
août 2011	366 709	-0,9 %	136 955	91 367	228 322	130 559	7 828	138 387
septembre 2011	362 232	-1,8 %	133 274	90 895	224 169	130 362	7 701	138 063
octobre 2011	359 322	-2,0 %	133 635	87 871	221 506	130 147	7 669	137 816
novembre 2011	358 944	-2,2 %	132 924	88 326	221 250	130 093	7 601	137 694
décembre 2011	359 275	-2,3 %	132 777	88 788	221 565	130 146	7 564	137 710
janvier 2012	361 816	-2,2 %	134 363	89 338	223 701	130 536	7 579	138 115
février 2012	362 584	-2,3 %	134 747	89 852	224 599	130 438	7 547	137 985
mars 2012								
moyenne 2011-2012	364 236	-1,6 %	135 606	90 226	225 833	130 642	7 761	138 403

prop.

En février 2012								
Nombre d'adultes	362 584	100 %	134 747	89 852	224 599	130 438	7 547	137 985
Proportion (ens. des adultes)	100,0 %		37,2%	24,8%	61,9%	36,0%	2,1%	38,1%
Proportion (selon la catégorie)			60,0%	40,0%	100,0%	94,5%	5,5%	100,0%

Répartition des adultes prestataires des programmes d'aide financière de dernier recours selon certaines caractéristiques, février 2012

Situation familiale								
Personnes seules	254 633	70,2 %	89 272	49 325	138 597	116 036	0	116 036
Couples sans enfants	27 216	7,5 %	6 882	6 842	13 724	7 970	5 522	13 492
Familles monoparentales	41 196	11,4 %	16 972	20 102	37 074	4 122	0	4 122
Couples avec enfants	38 392	10,6 %	21 302	12 780	34 082	2 285	2 025	4 310
Conjoints d'étudiant	1 147	0,3 %	319	803	1 122	25	0	25

Sexe								
Hommes	189 511	52,3 %	83 110	34 288	117 398	68 659	3 454	72 113
Femmes	173 073	47,7 %	51 637	55 564	107 201	61 779	4 093	65 872

Âge								
Moyenne (années)	44,1		38,3	47,2	41,9	47,6	51,0	47,8
Moins de 21 ans	12 136	3,3 %	6 143	2 486	8 629	3 477	30	3 507
De 21 à 24 ans	20 805	5,7 %	10 054	5 590	15 644	5 070	91	5 161
De 25 à 29 ans	30 349	8,4 %	15 365	7 993	23 358	6 794	197	6 991
De 30 à 34 ans	34 993	9,7 %	18 075	8 471	26 546	8 131	316	8 447
De 35 à 39 ans	34 425	9,5 %	18 804	6 680	25 484	8 528	413	8 941
De 40 à 44 ans	37 431	10,3 %	20 916	4 838	25 754	11 011	666	11 677
De 45 à 49 ans	46 106	12,7 %	22 995	4 085	27 080	17 979	1 047	19 026
De 50 à 54 ans	50 370	13,9 %	22 018	3 646	25 664	23 219	1 487	24 706
55 ans et plus	95 969	26,5 %	377	46 063	46 440	46 229	3 300	49 529

Scolarité ²								
Primaire	28 442	7,8 %	7 162	7 946	15 108	12 295	1 039	13 334
Secondaire I à IV	127 222	35,1 %	56 362	30 271	86 633	37 476	3 113	40 589
Secondaire V	67 075	18,5 %	27 172	18 601	45 773	19 973	1 329	21 302
Collégiale	20 252	5,6 %	8 210	5 166	13 376	6 634	242	6 876
Universitaire	19 160	5,3 %	8 644	5 729	14 373	4 587	200	4 787
Inconnue	100 433	27,7 %	27 197	22 139	49 336	49 473	1 624	51 097

Durée de présence cumulative ³								
Moyenne (mois)	163,9		109,3	140,8	121,9	233,4	213,0	232,3
Premier mois	2 686	0,7 %	1 837	703	2 540	136	10	146
De 2 à 5 mois	10 670	2,9 %	7 051	2 881	9 932	685	53	738
De 6 à 11 mois	12 587	3,5 %	7 558	3 710	11 268	1 233	86	1 319
De 12 à 23 mois	22 787	6,3 %	13 047	6 901	19 948	2 663	176	2 839
De 24 à 47 mois	37 209	10,3 %	19 303	11 766	31 069	5 754	386	6 140
De 48 à 119 mois	77 289	21,3 %	34 903	21 669	56 572	19 421	1 296	20 717
120 mois et plus	199 356	55,0 %	51 048	42 222	93 270	100 546	5 540	106 086

Programme et types de contraintes à l'emploi								
PAS - Sans contraintes	134 747	37,2 %	134 747	0	134 747	0	0	0
PAS - Contraintes temporaires	89 852	24,8 %	0	89 852	89 852	0	0	0
PSS - Contraintes sévères	130 438	36,0 %	0	0	0	130 438	0	130 438
PSS - Conjoints sans cont. sévères	7 547	2,1 %	0	0	0	0	7 547	7 547

Région								
01. Bas-Saint-Laurent	9 442	2,6 %	2 307	2 047	4 354	4 648	440	5 088
02. Saguenay - Lac-Saint-Jean	12 254	3,4 %	3 978	2 832	6 810	5 089	355	5 444
03. Capitale-Nationale	24 082	6,6 %	7 510	5 579	13 089	10 501	492	10 993
04. Mauricie	16 874	4,7 %	6 160	4 282	10 442	6 037	395	6 432
05. Estrie	16 047	4,4 %	5 376	3 947	9 323	6 336	388	6 724
06. Île-de-Montréal ⁴	121 091	33,4 %	54 636	33 194	87 830	31 613	1 648	33 261
07. Outaouais	15 183	4,2 %	5 612	3 567	9 179	5 608	396	6 004
08. Abitibi-Témiscamingue	5 615	1,5 %	1 606	1 283	2 889	2 521	205	2 726
09. Côte-Nord	2 926	0,8 %	924	688	1 612	1 251	63	1 314
10. Nord-du-Québec	1 002	0,3 %	433	300	733	258	11	269
ARK ⁵	459	0,1 %	243	121	364	93	2	95
11. Gaspésie - Îles-de-la-Madeleine	5 890	1,6 %	1 702	1 332	3 034	2 551	305	2 856
12. Chaudière-Appalaches	11 866	3,3 %	3 035	2 688	5 723	5 789	354	6 143
13. Laval	11 683	3,2 %	4 388	3 098	7 486	3 968	229	4 197
14. Lanaudière	17 506	4,8 %	6 795	4 554	11 349	5 763	394	6 157
15. Laurentides	20 480	5,6 %	7 707	5 203	12 910	7 098	472	7 570
16. Montérégie	50 281	13,9 %	18 450	12 272	30 722	18 477	1 082	19 559
17. Centre-du-Québec	11 592	3,2 %	4 111	2 974	7 085	4 218	289	4 507
Central ⁶	8 770	2,4 %	17	12	29	8 712	29	8 741

MESS, Direction de la statistique et de l'information de gestion - Statistique, avril 2012.

Nés hors du Canada								Tableau 2 - suite	
Jeunes de moins de 25 ans	Reven- dicateurs du statut de réfugié	Nouveaux arrivants (moins de 3 ans)	Arrivés au Canada depuis 3 ans et plus	Total Nés hors du Canada	Hommes	Femmes	Familles mono- parentales	Durée consécutive de 2 ans et plus	
Nombre d'adultes actifs ¹ aux programmes d'aide financière de dernier recours pour certains segments de clientèle									
32 922	12 915	10 956	52 885	76 755	192 698	178 803	43 432	263 029	moyenne 2009-2010
33 634	11 059	12 320	54 108	77 487	195 692	179 645	43 389	263 847	avril 2010
33 266	10 728	12 443	54 241	77 412	194 532	179 308	43 369	263 685	mai 2010
32 949	10 317	12 462	54 137	76 916	192 651	178 757	43 321	263 351	juin 2010
32 899	9 901	12 430	54 207	76 538	191 572	178 310	43 397	263 125	juillet 2010
32 959	9 620	12 564	54 407	76 591	191 527	178 549	43 839	263 215	août 2010
32 748	9 413	12 426	54 503	76 342	190 926	177 970	43 604	263 228	septembre 2010
32 467	9 165	12 016	54 334	75 515	189 842	176 691	42 860	262 888	octobre 2010
32 642	9 040	12 071	54 365	75 476	190 306	176 536	42 312	262 977	novembre 2010
32 696	8 809	12 284	54 316	75 409	191 105	176 565	42 344	263 338	décembre 2010
33 125	8 662	12 634	54 689	75 985	192 928	177 156	42 531	264 270	janvier 2011
33 687	8 632	12 543	54 741	75 916	193 529	177 563	42 648	264 636	février 2011
33 738	8 498	12 600	54 803	75 901	193 819	177 532	42 695	264 636	mars 2011
33 068	9 487	12 399	54 404	76 291	192 369	177 882	43 026	263 600	moyenne 2010-2011
33 594	8 400	12 289	54 823	75 512	193 325	177 143	42 684	264 575	avril 2011
33 493	8 291	12 240	54 947	75 478	192 475	176 760	42 531	264 440	mai 2011
33 216	8 197	12 062	55 236	75 495	191 745	176 647	42 598	264 776	juin 2011
33 111	8 101	11 832	55 400	75 333	191 100	176 516	42 866	264 861	juillet 2011
33 091	8 007	11 819	55 420	75 246	190 387	176 322	43 054	264 597	août 2011
32 307	7 691	11 524	54 820	74 035	187 768	174 464	42 382	263 423	septembre 2011
31 912	7 521	11 189	54 465	73 175	186 442	172 880	41 676	262 609	octobre 2011
31 891	7 455	11 132	54 366	72 953	186 547	172 397	41 062	262 199	novembre 2011
32 027	7 334	11 423	54 194	72 951	187 016	172 259	41 035	262 240	décembre 2011
32 359	7 288	11 797	54 491	73 576	188 881	172 935	41 231	262 888	janvier 2012
32 941	7 224	11 640	54 486	73 350	189 511	173 073	41 196	262 695	février 2012
									mars 2012
32 722	7 774	11 722	54 786	74 282	189 563	174 672	42 029	263 573	moyenne 2011-2012
En février 2012									
32 941	7 224	11 640	54 486	73 350	189 511	173 073	41 196	262 695	Nombre d'adultes
9,1%	2,0%	3,2%	15,0%	20,2%	52,3%	47,7%	11,4%	72,5%	Proportion (ens. des adultes)
	9,8%	15,9%	74,3%	100,0%					Proportion (selon la catégorie)
Situation familiale									
24 528	4 200	2 782	26 352	33 334	151 845	102 788	0	189 159	Personnes seules
735	586	1 207	4 778	6 571	13 628	13 588	0	21 478	Couples sans enfants
4 874	844	806	8 917	10 567	4 486	36 710	41 196	27 243	Familles monoparentales
2 738	1 590	6 232	14 063	21 885	19 177	19 215	0	24 366	Couples avec enfants
66	4	613	376	993	375	772	0	449	Conjoints d'étudiant
Sexe									
16 602	3 756	5 271	25 627	34 654	189 511	0	4 486	134 368	Hommes
16 339	3 468	6 369	28 859	38 696	0	173 073	36 710	128 327	Femmes
Âge									
21,2	37,8	36,7	46,0	43,7	44,1	44,1	37,0	46,6	Moyenne (années)
12 136	329	328	661	1 318	6 125	6 011	1 379	2 892	Moins de 21 ans
20 805	716	615	1 631	2 962	10 477	10 328	3 495	10 496	De 21 à 24 ans
0	1 253	1 421	3 451	6 125	15 624	14 725	5 786	17 505	De 25 à 29 ans
0	1 169	2 707	4 871	8 747	17 989	17 004	7 178	21 962	De 30 à 34 ans
0	1 045	2 920	6 206	10 171	17 950	16 475	6 930	22 444	De 35 à 39 ans
0	817	1 895	7 477	10 189	20 331	17 100	6 132	26 543	De 40 à 44 ans
0	610	757	7 430	8 797	25 347	20 759	5 144	35 970	De 45 à 49 ans
0	385	394	7 380	8 159	26 996	23 374	3 205	41 365	De 50 à 54 ans
0	900	603	15 379	16 882	48 672	47 297	1 947	83 518	55 ans et plus
Scolarité ²									
1 741	33	670	5 122	5 825	14 633	13 809	2 138	23 547	Primaire
13 244	62	785	10 485	11 332	69 779	57 443	17 251	93 263	Secondaire I à IV
2 833	78	1 074	10 233	11 385	34 421	32 654	8 917	46 696	Secondaire V
359	27	882	3 865	4 774	10 656	9 596	2 400	13 936	Collégiale
81	48	3 160	6 705	9 913	10 814	8 346	1 563	11 813	Universitaire
14 683	6 976	5 069	18 076	30 121	49 208	51 225	8 927	73 440	Inconnue
Durée de présence cumulative ³									
26,6	23,6	14,0	115,5	90,3	158,2	170,2	118,3	202,2	Moyenne (mois)
1 122	237	556	267	1 060	1 443	1 243	231	58	Premier mois
4 143	1 138	2 440	1 120	4 698	5 844	4 826	977	202	De 2 à 5 mois
4 698	1 212	2 262	1 584	5 058	6 559	6 028	1 604	291	De 6 à 11 mois
7 549	1 544	3 964	3 222	8 730	12 064	10 723	3 139	822	De 12 à 23 mois
9 538	2 590	2 418	8 325	13 333	19 815	17 394	5 857	23 689	De 24 à 47 mois
5 890	430	0	18 321	18 751	41 897	35 392	12 269	56 746	De 48 à 119 mois
1	73	0	21 647	21 720	101 889	97 467	17 119	180 887	120 mois et plus
Programme et types de contraintes à l'emploi									
16 197	5 419	7 713	25 029	38 161	83 110	51 637	16 972	77 542	PAS - Sans contraintes
8 076	1 646	3 739	18 861	24 246	34 288	55 564	20 102	59 640	PAS - Contraintes temporaires
8 547	134	117	9 444	9 695	68 659	61 779	4 122	118 909	PSS - Contraintes sévères
121	25	71	1 152	1 248	3 454	4 093	0	6 604	PSS - Conjoints sans cont. sévères
Région									
691	0	5	60	65	5 030	4 412	666	7 456	01. Bas-Saint-Laurent
1 149	0	12	82	94	6 304	5 950	1 113	9 410	02. Saguenay - Lac-Saint-Jean
1 803	2	858	1 409	2 269	13 098	10 984	2 008	17 916	03. Capitale-Nationale
1 660	1	147	290	438	8 828	8 046	1 973	12 786	04. Mauricie
1 660	4	564	1 044	1 612	8 613	7 434	1 726	11 720	05. Estrie
8 871	7 175	7 678	41 291	56 144	62 815	58 276	15 165	83 973	06. Île-de-Montréal ⁴
1 603	1	365	1 138	1 504	7 783	7 400	2 107	10 819	07. Outaouais
459	0	2	38	40	2 919	2 696	550	4 320	08. Abitibi-Témiscamingue
242	0	0	14	14	1 541	1 385	304	2 205	09. Côte-Nord
191	0	0	3	3	505	497	201	554	10. Nord-du-Québec
72	0	0	0	0	243	216	98	215	ARK ⁵
504	0	0	16	16	3 084	2 806	480	4 594	11. Gaspésie - Îles-de-la-Madeleine
974	1	12	130	143	6 159	5 707	1 031	9 110	12. Chaudière-Appalaches
1 133	11	545	3 381	3 937	5 794	5 889	1 493	8 192	13. Laval
2 146	0	222	523	745	9 106	8 400	2 186	12 508	14. Lanaudière
2 361	1	178	632	811	10 798	9 682	2 435	14 316	15. Laurentides
5 792	14	899	3 696	4 609	25 914	24 367	6 397	36 240	16. Montérégie
1 291	1	149	329	479	6 113	5 479	1 350	8 442	17. Centre-du-Québec
411	13	4	410	427	5 107	3 663	11	8 134	Central

Tableau 3

Évolution du nombre d'adultes prestataires du Programme d'aide sociale selon le type de clientèle, 2010-2011 et 2011-2012

Contraintes temporaires									
	Nombre d'adultes	var. ann.	Sans contraintes	État de santé	Grossesse ou enfants à charge	Enfant handicapé ⁷	55 ans et plus	Autres	Total Contraintes temporaires
Nombre d'adultes actifs ¹ au Programme d'aide sociale									
moyenne 2009-2010	232 022	2,5 %	142 518	13 819	28 044	1 633	44 320	1 687	89 503
avril 2010	235 786	1,9 %	144 063	14 577	28 693	1 695	45 119	1 639	91 723
mai 2010	234 191	1,5 %	142 596	14 299	28 893	1 687	45 109	1 607	91 595
juin 2010	231 779	0,8 %	140 530	13 845	28 985	1 679	45 132	1 608	91 249
juillet 2010	230 470	0,3 %	139 375	13 502	29 176	1 667	45 139	1 611	91 095
août 2010	230 736	0,0 %	139 496	13 226	29 553	1 673	45 194	1 594	91 240
septembre 2010	229 678	-0,6 %	138 569	13 016	29 634	1 645	45 224	1 590	91 109
octobre 2010	227 506	-0,9 %	139 339	13 118	26 582	1 676	45 188	1 603	88 167
novembre 2010	227 782	-1,3 %	138 989	13 416	26 773	1 672	45 348	1 584	88 793
décembre 2010	228 494	-1,6 %	139 095	13 743	27 004	1 676	45 407	1 569	89 399
janvier 2011	230 638	-1,7 %	140 630	13 679	27 433	1 693	45 641	1 562	90 008
février 2011	231 796	-2,0 %	141 144	13 807	27 858	1 700	45 720	1 567	90 652
mars 2011	231 995	-2,0 %	140 918	13 959	28 069	1 698	45 758	1 593	91 077
moyenne 2010-2011	230 904	-0,5 %	140 395	13 682	28 221	1 680	45 332	1 594	90 509
avril 2011	231 108	-2,0 %	139 649	14 084	28 252	1 682	45 854	1 587	91 459
mai 2011	229 746	-1,9 %	138 670	13 899	28 411	1 675	45 790	1 601	91 376
juin 2011	229 275	-1,1 %	137 664	13 767	28 680	1 672	45 907	1 585	91 611
juillet 2011	228 918	-0,7 %	137 313	13 552	28 919	1 693	45 881	1 560	91 605
août 2011	228 322	-1,0 %	136 955	13 200	29 078	1 697	45 830	1 562	91 367
septembre 2011	224 169	-2,4 %	133 274	13 125	28 843	1 684	45 683	1 560	90 895
octobre 2011	221 506	-2,6 %	133 635	13 212	25 705	1 730	45 645	1 579	87 871
novembre 2011	221 250	-2,9 %	132 924	13 567	25 827	1 711	45 647	1 574	88 326
décembre 2011	221 565	-3,0 %	132 777	13 820	26 018	1 701	45 692	1 557	88 788
janvier 2012	223 701	-3,0 %	134 363	13 729	26 446	1 705	45 939	1 519	89 338
février 2012	224 599	-3,1 %	134 747	13 921	26 696	1 719	45 975	1 541	89 852
mars 2012									
moyenne 2011-2012	225 833	-2,2 %	135 606	13 625	27 534	1 697	45 804	1 566	90 226

prop.

En février 2012									
Nombre d'adultes	224 599	100 %	134 747	13 921	26 696	1 719	45 975	1 541	89 852
Proportion (ens. des adultes)	100,0 %		60,0%	6,2%	11,9%	0,8%	20,5%	0,7%	40,0%
Proportion (selon la catégorie)				15,5%	29,7%	1,9%	51,2%	1,7%	100,0%

Répartition des adultes prestataires du Programme d'aide sociale selon certaines caractéristiques, février 2012

Situation familiale									
Personnes seules	138 597	61,7 %	89 272	11 255	561	0	36 364	1 145	49 325
Couples sans enfants	13 724	6,1 %	6 882	410	93	0	6 253	86	6 842
Familles monoparentales	37 074	16,5 %	16 972	1 707	15 449	1 315	1 410	221	20 102
Couples avec enfants	34 082	15,2 %	21 302	542	9 821	393	1 935	89	12 780
Conjoints d'étudiant	1 122	0,5 %	319	7	772	11	13	0	803

Sexe									
Hommes	117 398	52,3 %	83 110	7 257	1 658	158	24 624	591	34 288
Femmes	107 201	47,7 %	51 637	6 664	25 038	1 561	21 351	950	55 564

Âge									
Moyenne (années)	41,9		38,3	40,0	30,0	39,7	59,8	45,2	47,2
Moins de 21 ans	8 629	3,8 %	6 143	425	2 041	0	0	20	2 486
De 21 à 24 ans	15 644	7,0 %	10 054	847	4 713	10	0	20	5 590
De 25 à 29 ans	23 358	10,4 %	15 365	1 277	6 532	125	0	59	7 993
De 30 à 34 ans	26 546	11,8 %	18 075	1 694	6 388	300	0	89	8 471
De 35 à 39 ans	25 484	11,3 %	18 804	1 813	4 348	404	0	115	6 680
De 40 à 44 ans	25 754	11,5 %	20 916	2 115	2 071	412	0	240	4 838
De 45 à 49 ans	27 080	12,1 %	22 995	2 846	510	297	0	432	4 085
De 50 à 54 ans	25 664	11,4 %	22 018	2 838	93	169	0	546	3 646
55 ans et plus	46 440	20,7 %	377	66	0	2	45 975	20	46 063

Scolarité ²									
Primaire	15 108	6,7 %	7 162	519	1 080	73	6 200	74	7 946
Secondaire I à IV	86 633	38,6 %	56 362	5 787	9 290	710	13 799	685	30 271
Secondaire V	45 773	20,4 %	27 172	3 594	4 040	407	10 178	382	18 601
Collégiale	13 376	6,0 %	8 210	1 048	1 129	122	2 760	107	5 166
Universitaire	14 373	6,4 %	8 644	644	1 548	73	3 394	70	5 729
Inconnue	49 336	22,0 %	27 197	2 329	9 609	334	9 644	223	22 139

Durée de présence cumulative ³									
Moyenne (mois)	121,9		109,3	108,1	60,2	145,3	195,9	187,7	140,8
Premier mois	2 540	1,1 %	1 837	174	384	6	130	9	703
De 2 à 5 mois	9 932	4,4 %	7 051	729	1 607	16	511	18	2 881
De 6 à 11 mois	11 268	5,0 %	7 558	825	2 147	23	698	17	3 710
De 12 à 23 mois	19 948	8,9 %	13 047	1 245	4 047	61	1 500	48	6 901
De 24 à 47 mois	31 069	13,8 %	19 303	1 909	6 383	138	3 227	109	11 766
De 48 à 119 mois	56 572	25,2 %	34 903	3 840	8 306	514	8 713	296	21 669
120 mois et plus	93 270	41,5 %	51 048	5 199	3 822	961	31 196	1 044	42 222

Types de contraintes à l'emploi									
Sans contraintes	134 747	60,0 %	134 747	0	0	0	0	0	0
Contraintes temporaires	89 852	40,0 %		13 921	26 696	1 719	45 975	1 541	89 852
Cont. tempo.: état de santé	13 921	6,2 %		13 921					13 921
Cont. tempo.: enf./gross.	26 696	11,9 %			26 696				26 696
Cont. tempo.: enf. hand.	1 719	0,8 %				1 719			1 719
Cont. tempo.: 55 ans et plus	45 975	20,5 %					45 975		45 975
Cont. tempo.: autres	1 541	0,7 %						1 541	1 541

Région									
01. Bas-Saint-Laurent	4 354	1,9 %	2 307	388	377	31	1 174	77	2 047
02. Saguenay - Lac-Saint-Jean	6 810	3,0 %	3 978	408	568	64	1 727	65	2 832
03. Capitale-Nationale	13 089	5,8 %	7 510	1 052	1 093	107	3 220	107	5 579
04. Mauricie	10 442	4,6 %	6 160	692	1 033	69	2 382	106	4 282
05. Estrie	9 323	4,2 %	5 376	997	1 002	84	1 797	67	3 947
06. Île-de-Montréal ⁴	87 830	39,1 %	54 636	3 372	11 655	603	17 205	359	33 194
07. Outaouais	9 179	4,1 %	5 612	572	1 263	62	1 602	68	3 567
08. Abitibi-Témiscamingue	2 889	1,3 %	1 606	187	320	15	712	49	1 283
09. Côte-Nord	1 612	0,7 %	924	84	167	14	405	18	688
10. Nord-du-Québec	733	0,3 %	433	25	169	5	97	4	300
ARK ⁵	364	0,2 %	243	6	84	3	27	1	121
11. Gaspésie - Îles-de-la-Madeleine	3 034	1,4 %	1 702	196	274	24	756	82	1 332
12. Chaudière-Appalaches	5 723	2,5 %	3 035	596	515	47	1 486	44	2 688
13. Laval	7 486	3,3 %	4 388	412	974	56	1 605	51	3 098
14. Lanaudière	11 349	5,1 %	6 795	929	1 322	102	2 108	93	4 554
15. Laurentides	12 910	5,7 %	7 707	1 142	1 398	100	2 478	85	5 203
16. Montérégie	30 722	13,7 %	18 450	2 258	3 766	297	5 739	212	12 272
17. Centre-du-Québec	7 085	3,2 %	4 111	605	797	39	1 481	52	2 974
Central ⁶	29	0,0 %	17	6	3	0	1	2	12

MESS, Direction de la statistique et de l'information de gestion - Statistique, avril 2012.

Jeunes de moins de 25 ans			Nés hors du Canada					Tableau 3 - suite			
Sans contraintes	Avec contraintes temporaires	Total Jeunes de moins de 25 ans	Reven- dicateurs du statut de réfugié	Nouveaux arrivants (moins de 3 ans)	Arrivés au Canada depuis 3 ans et plus	Total Nés hors du Canada	Hommes	Femmes	Familles mono- parentales	Durée consécutive de 2 ans et plus	
Nombre d'adultes actifs ¹ au Programme d'aide sociale pour certains segments de clientèle											
16 443	8 606	25 049	12 698	10 764	42 757	66 219	120 921	111 101	38 975	136 173	moyenne 2009-2010
16 806	8 785	25 591	10 838	12 137	43 911	66 886	123 662	112 124	38 997	136 858	avril 2010
16 486	8 723	25 209	10 507	12 256	43 986	66 749	122 408	111 783	38 967	136 695	mai 2010
16 169	8 669	24 838	10 098	12 264	43 853	66 215	120 562	111 217	38 920	136 361	juin 2010
16 090	8 678	24 768	9 692	12 226	43 898	65 816	119 533	110 937	39 020	136 272	juillet 2010
16 149	8 631	24 780	9 410	12 365	44 074	65 849	119 466	111 270	39 433	136 463	août 2010
16 036	8 551	24 587	9 209	12 222	44 176	65 607	118 907	110 771	39 227	136 520	septembre 2010
16 006	8 277	24 283	8 976	11 813	43 975	64 764	117 891	109 615	38 504	136 310	octobre 2010
16 170	8 256	24 426	8 857	11 870	43 976	64 703	118 299	109 483	38 072	136 402	novembre 2010
16 223	8 241	24 464	8 631	12 078	43 905	64 614	118 975	109 519	38 108	136 667	décembre 2010
16 565	8 257	24 822	8 492	12 433	44 235	65 160	120 588	110 050	38 276	137 450	janvier 2011
16 942	8 384	25 326	8 463	12 344	44 286	65 093	121 261	110 535	38 378	137 873	février 2011
16 908	8 422	25 330	8 332	12 397	44 298	65 027	121 439	110 556	38 411	137 942	mars 2011
16 379	8 490	24 869	9 292	12 200	44 048	65 540	120 249	110 655	38 693	136 818	moyenne 2010-2011
16 654	8 473	25 127	8 230	12 096	44 302	64 628	120 912	110 196	38 409	137 921	avril 2011
16 501	8 459	24 960	8 120	12 045	44 376	64 541	119 939	109 807	38 236	137 772	mai 2011
16 315	8 404	24 719	8 027	11 857	44 672	64 556	119 361	109 914	38 327	138 303	juin 2011
16 238	8 418	24 656	7 930	11 637	44 800	64 367	118 888	110 030	38 599	138 639	juillet 2011
16 231	8 349	24 580	7 838	11 634	44 831	64 303	118 331	109 991	38 766	138 681	août 2011
15 599	8 188	23 787	7 521	11 338	44 256	63 115	115 838	108 331	38 133	137 754	septembre 2011
15 427	7 905	23 332	7 346	11 016	43 870	62 232	114 592	106 914	37 477	137 131	octobre 2011
15 430	7 888	23 318	7 280	10 951	43 780	62 011	114 693	106 557	36 957	136 849	novembre 2011
15 530	7 920	23 450	7 171	11 244	43 604	62 019	115 106	106 459	36 910	136 903	décembre 2011
15 746	7 977	23 723	7 125	11 601	43 891	62 617	116 716	106 985	37 095	137 244	janvier 2012
16 197	8 076	24 273	7 065	11 452	43 890	62 407	117 398	107 201	37 074	137 182	février 2012
											mars 2012
15 988	8 187	24 175	7 605	11 534	44 207	63 345	117 434	108 399	37 817	137 671	moyenne 2011-2012
En février 2012											
16 197	8 076	24 273	7 065	11 452	43 890	62 407	117 398	107 201	37 074	137 182	Nombre d'adultes
7,2%	3,6%	10,8%	3,1%	5,1%	19,5%	27,8%	52,3%	47,7%	16,5%	61,1%	Proportion (ens. des adultes)
66,7%	33,3%	100,0%	11,3%	18,4%	70,3%	100,0%					Proportion (selon la catégorie)
Situation familiale											
14 504	1 646	16 150	4 095	2 711	18 876	25 682	89 223	49 374	0	83 323	Personnes seules
580	60	640	559	1 154	3 448	5 161	6 874	6 850	0	9 314	Couples sans enfants
157	4 645	4 802	838	800	8 266	9 904	3 917	33 157	37 074	23 517	Familles monoparentales
945	1 673	2 618	1 569	6 174	12 934	20 677	17 027	17 055	0	20 601	Couples avec enfants
11	52	63	4	613	366	983	357	765	0	427	Conjoints d'étudiant
Sexe											
10 361	918	11 279	3 679	5 183	20 240	29 102	117 398	0	3 917	69 471	Hommes
5 836	7 158	12 994	3 386	6 269	23 650	33 305	0	107 201	33 157	67 711	Femmes
Âge											
21,2	21,5	21,3	37,6	36,6	45,2	42,7	42,5	41,1	36,2	44,9	Moyenne (années)
6 143	2 486	8 629	328	316	498	1 142	3 962	4 667	1 366	1 641	Moins de 21 ans
10 054	5 590	15 644	709	604	1 345	2 658	7 317	8 327	3 436	6 075	De 21 à 24 ans
			1 243	1 404	2 988	5 635	11 339	12 019	5 628	11 259	De 25 à 29 ans
			1 155	2 684	4 296	8 135	12 888	13 658	6 809	14 282	De 30 à 34 ans
			1 025	2 887	5 460	9 372	12 882	12 602	6 328	14 248	De 35 à 39 ans
			799	1 869	6 510	9 178	14 040	11 714	5 395	15 846	De 40 à 44 ans
			597	743	6 093	7 433	15 359	11 721	4 212	18 317	De 45 à 49 ans
			370	380	5 659	6 409	14 720	10 944	2 460	18 366	De 50 à 54 ans
			839	565	11 041	12 445	24 891	21 549	1 440	37 148	55 ans et plus
Scolarité ²											
857	293	1 150	30	660	4 228	4 918	7 707	7 401	1 864	11 126	Primaire
8 294	3 471	11 765	56	780	8 562	9 398	48 234	38 399	15 601	56 026	Secondaire I à IV
1 616	800	2 416	69	1 066	8 405	9 540	23 942	21 831	8 006	27 566	Secondaire V
200	109	309	25	877	3 157	4 059	7 148	6 228	2 104	7 769	Collégiale
56	21	77	48	3 138	5 762	8 948	8 280	6 093	1 393	7 552	Universitaire
5 174	3 382	8 556	6 837	4 931	13 776	25 544	22 087	27 249	8 106	27 143	Inconnue
Durée de présence cumulative ³											
21,1	26,9	23,0	22,8	14,0	103,6	78,0	118,8	125,3	109,6	162,8	Moyenne (mois)
800	222	1 022	237	555	248	1 040	1 358	1 182	228	47	Premier mois
2 730	931	3 661	1 137	2 410	1 053	4 600	5 400	4 532	974	177	De 2 à 5 mois
2 722	1 160	3 882	1 201	2 228	1 460	4 889	5 760	5 508	1 584	230	De 6 à 11 mois
4 135	1 815	5 950	1 524	3 891	2 910	8 325	10 401	9 547	3 082	650	De 12 à 23 mois
4 149	2 576	6 725	2 529	2 368	7 550	12 447	16 209	14 860	5 721	18 696	De 24 à 47 mois
1 660	1 372	3 032	385	0	15 490	15 875	30 159	26 413	11 468	38 411	De 48 à 119 mois
1	0	1	52	0	15 179	15 231	48 111	45 159	14 017	78 971	120 mois et plus
Types de contraintes à l'emploi											
16 197	0	16 197	5 419	7 713	25 029	38 161	83 110	51 637	16 972	77 542	Sans contraintes
	8 076	8 076	1 646	3 739	18 861	24 246	34 288	55 564	20 102	59 640	Contraintes temporaires
	1 272	1 272	23	80	1 135	1 238	7 257	6 664	1 707	6 145	Cont. tempo.: état de santé
	6 754	6 754	798	3 072	6 269	10 139	1 658	25 038	15 449	14 142	Cont. tempo.: enf./gross.
	10	10	2	22	390	414	158	1 561	1 315	1 314	Cont. tempo.: enf. hand.
	0	0	819	558	10 940	12 317	24 624	21 351	1 410	36 821	Cont. tempo.: 55 ans et plus
	40	40	4	7	127	138	591	950	221	1 218	Cont. tempo.: autres
Région											
331	136	467	0	4	35	39	2 407	1 947	566	2 774	01. Bas-Saint-Laurent
618	208	826	0	12	65	77	3 557	3 253	975	4 374	02. Saguenay - Lac-Saint-Jean
881	397	1 278	1	837	1 159	1 997	7 341	5 748	1 732	7 874	03. Capitale-Nationale
931	421	1 352	1	143	231	375	5 548	4 894	1 760	6 815	04. Mauricie
811	446	1 257	4	549	813	1 366	5 053	4 270	1 497	5 575	05. Estrie
4 894	2 271	7 165	7 033	7 567	33 904	48 504	45 130	42 700	13 949	53 881	06. Île-de-Montréal ⁴
709	482	1 191	1	359	920	1 280	4 693	4 486	1 900	5 386	07. Outaouais
192	106	298	0	2	26	28	1 508	1 381	477	1 827	08. Abitibi-Témiscamingue
93	63	156	0	0	6	6	857	755	279	993	09. Côte-Nord
71	79	150	0	0	2	2	356	377	189	328	10. Nord-du-Québec
30	23	53	0	0	0	0	182	182	93	144	ARK ⁵
263	110	373	0	0	9	9	1 615	1 419	413	1 958	11. Gaspésie - Îles-de-la-Madeleine
340	195	535	1	12	88	101	3 035	2 688	894	3 560	12. Chaudière-Appalaches
456	269	725	11	540	2 604	3 155	3 614	3 872	1 349	4 446	13. Val
1 022	543	1 565	0	220	418	638	5 981	5 368	1 992	6 953	14. Lanaudière
1 186	573	1 759	1	177	495	673	6 914	5 996	2 186	7 485	15. Laurentides
2 716	1 442	4 158	11	881	2 842	3 734	15 976	14 746	5 727	18 650	16. Montérégie
678	331	1 009	1	148	268	417	3 795	3 290	1 187	4 28	

Tableau 4

Évolution du nombre d'adultes prestataires du Programme de solidarité sociale selon le type de clientèle, 2010-2011 et 2011-2012

Contraintes sévères										
			Visuel	Auditif et de la parole	Intellec- tuel et d'appren- tissage	Santé mentale	Physique	Autres	Total Contraintes sévères	Conjoints sans contraintes sévères
Nombre d'adultes actifs ¹ au Programme de solidarité sociale										
moyenne 2009-2010	139 479	-0,4 %	1 554	842	25 424	53 989	44 501	4 635	130 945	8 534
avril 2010	139 551	-0,3 %	1 548	856	25 407	54 244	44 410	4 721	131 186	8 365
mai 2010	139 649	-0,2 %	1 553	856	25 387	54 341	44 406	4 735	131 278	8 371
juin 2010	139 629	-0,1 %	1 546	848	25 380	54 378	44 406	4 750	131 308	8 321
juillet 2010	139 412	-0,1 %	1 548	842	25 306	54 390	44 347	4 723	131 156	8 256
août 2010	139 340	-0,1 %	1 545	843	25 320	54 350	44 285	4 732	131 075	8 265
septembre 2010	139 218	-0,2 %	1 537	847	25 347	54 367	44 214	4 702	131 014	8 204
octobre 2010	139 027	-0,1 %	1 541	840	25 395	54 384	44 133	4 564	130 857	8 170
novembre 2010	139 060	0,0 %	1 528	838	25 406	54 434	44 118	4 586	130 910	8 150
décembre 2010	139 176	0,0 %	1 536	836	25 397	54 513	44 114	4 652	131 048	8 128
janvier 2011	139 446	0,1 %	1 540	834	25 405	54 659	44 181	4 715	131 334	8 112
février 2011	139 296	-0,1 %	1 538	833	25 446	54 658	44 031	4 707	131 213	8 083
mars 2011	139 356	-0,1 %	1 544	843	25 413	54 763	44 003	4 691	131 257	8 099
moyenne 2010-2011	139 347	-0,1 %	1 542	843	25 384	54 457	44 221	4 690	131 136	8 210
avril 2011	139 360	-0,1 %	1 543	843	25 450	54 777	43 988	4 698	131 299	8 061
mai 2011	139 489	-0,1 %	1 530	855	25 491	54 899	43 977	4 718	131 470	8 019
juin 2011	139 117	-0,4 %	1 531	852	25 425	54 891	43 787	4 680	131 166	7 951
juillet 2011	138 698	-0,5 %	1 530	846	25 486	54 786	43 574	4 627	130 849	7 849
août 2011	138 387	-0,7 %	1 525	849	25 398	54 706	43 482	4 599	130 559	7 828
septembre 2011	138 063	-0,8 %	1 522	849	25 379	54 715	43 317	4 580	130 362	7 701
octobre 2011	137 816	-0,9 %	1 521	844	25 410	54 685	43 269	4 418	130 147	7 669
novembre 2011	137 694	-1,0 %	1 515	837	25 415	54 730	43 186	4 410	130 093	7 601
décembre 2011	137 710	-1,1 %	1 513	840	25 412	54 747	43 167	4 467	130 146	7 564
janvier 2012	138 115	-1,0 %	1 515	845	25 439	54 945	43 239	4 553	130 536	7 579
février 2012	137 985	-0,9 %	1 517	851	25 464	54 933	43 166	4 507	130 438	7 547
mars 2012										
moyenne 2011-2012	138 403	-0,7 %	1 524	846	25 434	54 801	43 468	4 569	130 642	7 761

prop.

En février 2012										
Nombre d'adultes	137 985	100 %	1 517	851	25 464	54 933	43 166	4 507	130 438	7 547
Proportion (ens. des adultes)	100,0%		1,1%	0,6%	18,5%	39,8%	31,3%	3,3%	94,5%	5,5%
Proportion (selon la catégorie)			1,2%	0,7%	19,5%	42,1%	33,1%	3,5%	100,0%	

Situation familiale										
Personnes seules	116 036	84,1 %	1 236	693	24 045	50 383	35 710	3 969	116 036	0
Couples sans enfants	13 492	9,8 %	124	69	951	2 146	4 252	428	7 970	5 522
Familles monoparentales	4 122	3,0 %	74	50	246	1 734	1 966	52	4 122	0
Couples avec enfants	4 310	3,1 %	82	37	222	663	1 223	58	2 285	2 025
Conjoints d'étudiant	25	0,0 %	1	2	0	7	15	0	25	0

Sexe										
Hommes	72 113	52,3 %	885	407	13 614	29 197	21 965	2 591	68 659	3 454
Femmes	65 872	47,7 %	632	444	11 850	25 736	21 201	1 916	61 779	4 093

Âge										
Moyenne (années)	47,8		48,0	46,5	41,8	47,6	50,6	52,7	47,6	51,0
Moins de 21 ans	3 507	2,5 %	20	41	1 542	1 087	730	57	3 477	30
De 21 à 24 ans	5 161	3,7 %	63	45	2 092	1 747	1 068	55	5 070	91
De 25 à 29 ans	6 991	5,1 %	88	56	2 363	2 838	1 367	82	6 794	197
De 30 à 34 ans	8 447	6,1 %	81	53	2 408	3 737	1 751	101	8 131	316
De 35 à 39 ans	8 941	6,5 %	116	53	2 364	3 773	2 040	182	8 528	413
De 40 à 44 ans	11 677	8,5 %	139	60	2 540	4 926	3 068	278	11 011	666
De 45 à 49 ans	19 026	13,8 %	220	100	3 369	8 042	5 633	615	17 979	1 047
De 50 à 54 ans	24 706	17,9 %	238	134	3 551	10 386	8 067	843	23 219	1 487
55 ans et plus	49 529	35,9 %	552	309	5 235	18 397	19 442	2 294	46 229	3 300

Scolarité ²										
Primaire	13 334	9,7 %	138	121	3 790	3 578	4 403	265	12 295	1 039
Secondaire I à IV	40 589	29,4 %	398	279	3 991	17 837	14 212	759	37 476	3 113
Secondaire V	21 302	15,4 %	268	114	737	10 823	7 519	512	19 973	1 329
Collégiale	6 876	5,0 %	69	27	38	4 299	2 046	155	6 634	242
Universitaire	4 787	3,5 %	63	14	11	3 131	1 251	117	4 587	200
Inconnue	51 097	37,0 %	581	296	16 897	15 265	13 735	2 699	49 473	1 624

Durée de présence cumulative ³										
Moyenne (mois)	232,3		234,5	215,1	255,7	229,9	227,5	210,4	233,4	213,0
Premier mois	146	0,1 %	0	1	41	36	40	18	136	10
De 2 à 5 mois	738	0,5 %	10	11	194	222	210	38	685	53
De 6 à 11 mois	1 319	1,0 %	12	16	314	458	379	54	1 233	86
De 12 à 23 mois	2 839	2,1 %	40	35	666	974	806	142	2 663	176
De 24 à 47 mois	6 140	4,4 %	68	54	1 248	2 230	1 841	313	5 754	386
De 48 à 119 mois	20 717	15,0 %	237	150	3 259	8 193	6 646	936	19 421	1 296
120 mois et plus	106 086	76,9 %	1 150	584	19 742	42 820	33 244	3 006	100 546	5 540

Types de contraintes à l'emploi										
Contraintes sévères	130 438	94,5 %	1 517	851	25 464	54 933	43 166	4 507	130 438	
Visuel	1 517	1,1 %	1 517						1 517	
Auditif et de la parole	851	0,6 %		851					851	
Intellectuel et d'apprentissage	25 464	18,5 %			25 464				25 464	
Santé mentale	54 933	39,8 %				54 933			54 933	
Physique	43 166	31,3 %					43 166		43 166	
Autres	4 507	3,3 %						4 507	4 507	
Conjoints sans contraintes sévères*	7 547	5,5 %								7 547

Région										
01. Bas-Saint-Laurent	5 088	3,7 %	46	20	1 016	1 910	1 541	115	4 648	440
02. Saguenay - Lac-Saint-Jean	5 444	3,9 %	51	31	1 123	1 944	1 849	91	5 089	355
03. Capitale-Nationale	10 993	8,0 %	142	72	1 707	5 196	3 146	238	10 501	492
04. Mauricie	6 432	4,7 %	54	34	1 091	2 655	2 073	130	6 037	395
05. Estrie	6 724	4,9 %	63	39	1 269	2 717	2 082	166	6 336	388
06. Île-de-Montréal ⁴	33 261	24,1 %	462	227	4 009	15 125	11 084	706	31 613	1 648
07. Outaouais	6 004	4,4 %	49	46	1 124	2 208	2 007	174	5 608	396
08. Abitibi-Témiscamingue	2 726	2,0 %	37	20	558	895	928	83	2 521	205
09. Côte-Nord	1 314	1,0 %	10	12	289	456	458	26	1 251	63
10. Nord-du-Québec	269	0,2 %	4	0	49	97	102	6	258	11
ARK ⁵	95	0,1 %	1	0	20	37	32	3	93	2
11. Gaspésie - Îles-de-la-Madeleine	2 856	2,1 %	43	13	563	825	1 031	76	2 551	305
12. Chaudière-Appalaches	6 143	4,5 %	62	35	1 358	2 324	1 826	184	5 789	354
13. Laval	4 197	3,0 %	50	35	828	1 673	1 293	89	3 968	229
14. Lanaudière	6 157	4,5 %	67	45	1 196	2 175	2 128	152	5 763	394
15. Laurentides	7 570	5,5 %	63	55	1 416	2 904	2 456	204	7 098	472
16. Montérégie	19 559	14,2 %	221	126	3 826	7 375	6 553	376	18 477	1 082
17. Centre-du-Québec	4 507	3,3 %	60	32	845	1 624	1 506	151	4 218	289
Central ⁶	8 741	6,3 %	33	9	3 197	2 830	1 103	1 540	8 712	29

MESS, Direction de la statistique et de l'information de gestion - Statistique, avril 2012.

Jeunes de moins de 25 ans			Nés hors du Canada					Tableau 4 - suite			
Avec contraintes sévères	Conjoints	Total Jeunes de moins de 25 ans	Reven- dicateurs du statut de réfugié	Nouveaux arrivants (moins de 3 ans)	Arrivés au Canada depuis 3 ans et plus	Total Nés hors du Canada	Hommes	Femmes	Familles mono- parentales	Durée consécutive de 2 ans et plus	
Nombre d'adultes actifs ¹ au Programme de solidarité sociale pour certains segments de clientèle											
7 751	123	7 873	217	192	10 128	10 536	71 778	67 702	4 457	126 856	moyenne 2009-2010
7 936	107	8 043	221	183	10 197	10 601	72 030	67 521	4 392	126 989	avril 2010
7 946	111	8 057	221	187	10 255	10 663	72 124	67 525	4 402	126 990	mai 2010
7 995	116	8 111	219	198	10 284	10 701	72 089	67 540	4 401	126 990	juin 2010
8 020	111	8 131	209	204	10 309	10 722	72 039	67 373	4 377	126 853	juillet 2010
8 065	114	8 179	210	199	10 333	10 742	72 061	67 279	4 406	126 752	août 2010
8 048	113	8 161	204	204	10 327	10 735	72 019	67 199	4 377	126 708	septembre 2010
8 078	106	8 184	189	203	10 359	10 751	71 951	67 076	4 356	126 578	octobre 2010
8 103	113	8 216	183	201	10 389	10 773	72 007	67 053	4 240	126 575	novembre 2010
8 115	117	8 232	178	206	10 411	10 795	72 130	67 046	4 236	126 671	décembre 2010
8 185	118	8 303	170	201	10 454	10 825	72 340	67 106	4 255	126 820	janvier 2011
8 240	121	8 361	169	199	10 455	10 823	72 268	67 028	4 270	126 763	février 2011
8 287	121	8 408	166	203	10 505	10 874	72 380	66 976	4 284	126 694	mars 2011
8 085	114	8 199	195	199	10 357	10 750	72 120	67 227	4 333	126 782	moyenne 2010-2011
8 343	124	8 467	170	193	10 521	10 884	72 413	66 947	4 275	126 654	avril 2011
8 408	125	8 533	171	195	10 571	10 937	72 536	66 953	4 295	126 668	mai 2011
8 371	126	8 497	170	205	10 564	10 939	72 384	66 733	4 271	126 473	juin 2011
8 333	122	8 455	171	195	10 600	10 966	72 212	66 486	4 267	126 222	juillet 2011
8 388	123	8 511	169	185	10 589	10 943	72 056	66 331	4 288	125 916	août 2011
8 394	126	8 520	170	186	10 564	10 920	71 930	66 133	4 249	125 669	septembre 2011
8 457	123	8 580	175	173	10 595	10 943	71 850	65 966	4 199	125 478	octobre 2011
8 453	120	8 573	175	181	10 586	10 942	71 854	65 840	4 105	125 350	novembre 2011
8 459	118	8 577	163	179	10 590	10 932	71 910	65 800	4 125	125 337	décembre 2011
8 513	123	8 636	163	196	10 600	10 959	72 165	65 950	4 136	125 644	janvier 2012
8 547	121	8 668	159	188	10 596	10 943	72 113	65 872	4 122	125 513	février 2012
											mars 2012
8 424	123	8 547	169	189	10 580	10 937	72 129	66 274	4 212	125 902	moyenne 2011-2012
En février 2012											
8 547	121	8 668	159	188	10 596	10 943	72 113	65 872	4 122	125 513	Nombre d'adultes
6,2%	0,1%	6,3%	0,1%	0,1%	7,7%	7,9%	52,3%	47,7%	3,0%	91,0%	Proportion (ens. des adultes)
98,6%	1,4%	100,0%	1,5%	1,7%	96,8%	100,0%					Proportion (selon la catégorie)
Situation familiale											
8 378	0	8 378	105	71	7 476	7 652	62 622	53 414	0	105 836	Personnes seules
41	54	95	27	53	1 330	1 410	6 754	6 738	0	12 164	Couples sans enfants
72	0	72	6	6	651	663	569	3 553	4 122	3 726	Familles monoparentales
53	67	120	21	58	1 129	1 208	2 150	2 160	0	3 765	Couples avec enfants
3	0	3	0	0	10	10	18	7	0	22	Conjoints d'étudiant
Sexe											
5 297	26	5 323	77	88	5 387	5 552	72 113	0	569	64 897	Hommes
3 250	95	3 345	82	100	5 209	5 391	0	65 872	3 553	60 616	Femmes
Âge											
21,1	22,0	21,1	50,3	42,1	49,6	49,5	46,7	49,0	44,4	48,5	Moyenne (années)
3 477	30	3 507	1	12	163	176	2 163	1 344	13	1 251	Moins de 21 ans
5 070	91	5 161	7	11	286	304	3 160	2 001	59	4 421	De 21 à 24 ans
0	0	0	10	17	463	490	4 285	2 706	158	6 246	De 25 à 29 ans
0	0	0	14	23	575	612	5 101	3 346	369	7 680	De 30 à 34 ans
0	0	0	20	33	746	799	5 068	3 873	602	8 196	De 35 à 39 ans
0	0	0	18	26	967	1 011	6 291	5 386	737	10 697	De 40 à 44 ans
0	0	0	13	14	1 337	1 364	9 988	9 038	932	17 653	De 45 à 49 ans
0	0	0	15	14	1 721	1 750	12 276	12 430	745	22 999	De 50 à 54 ans
0	0	0	61	38	4 338	4 437	23 781	25 748	507	46 370	55 ans et plus
Scolarité ²											
582	9	591	3	10	894	907	6 926	6 408	274	12 421	Primaire
1 436	43	1 479	6	5	1 923	1 934	21 545	19 044	1 650	37 237	Secondaire I à IV
404	13	417	9	8	1 828	1 845	10 479	10 823	911	19 130	Secondaire V
49	1	50	2	5	708	715	3 508	3 368	296	6 167	Collégiale
3	1	4	0	22	943	965	2 534	2 253	170	4 261	Universitaire
6 073	54	6 127	139	138	4 300	4 577	27 121	23 976	821	46 297	Inconnue
Durée de présence cumulative ³											
36,8	34,2	36,7	58,2	16,7	164,6	160,5	222,3	243,3	196,7	245,4	Moyenne (mois)
98	2	100	0	1	19	20	85	61	3	11	Premier mois
474	8	482	1	30	67	98	444	294	3	25	De 2 à 5 mois
806	10	816	11	34	124	169	799	520	20	61	De 6 à 11 mois
1 573	26	1 599	20	73	312	405	1 663	1 176	57	172	De 12 à 23 mois
2 769	44	2 813	61	50	775	886	3 606	2 534	136	4 993	De 24 à 47 mois
2 827	31	2 858	45	0	2 831	2 876	11 738	8 979	801	18 335	De 48 à 119 mois
0	0	0	21	0	6 468	6 489	53 778	52 308	3 102	101 916	120 mois et plus
Types de contraintes à l'emploi											
8 547		8 547	134	117	9 444	9 695	68 659	61 779	4 122	118 909	Contraintes sévères
83		83	10	10	220	240	885	632	74	1 377	Visuel
86		86	2	4	75	81	407	444	50	730	Auditif et de la parole
3 634		3 634	9	19	779	807	13 614	11 850	246	23 940	Intellectuel et d'apprentissage
2 834		2 834	23	24	4 118	4 165	29 197	25 736	1 734	50 300	Santé mentale
1 798		1 798	83	59	3 903	4 045	21 965	21 201	1 966	38 993	Physique
112		112	7	1	349	357	2 591	1 916	52	3 569	Autres
0	121	121	25	71	1 152	1 248	3 454	4 093	0	6 604	Conjoints sans contraintes sévères*
Région											
220	4	224	0	1	25	26	2 623	2 465	100	4 682	01. Bas-Saint-Laurent
319	4	323	0	0	17	17	2 747	2 697	138	5 036	02. Saguenay - Lac-Saint-Jean
519	6	525	1	21	250	272	5 757	5 236	276	10 042	03. Capitale-Nationale
303	5	308	0	4	59	63	3 280	3 152	213	5 971	04. Mauricie
387	16	403	0	15	231	246	3 560	3 164	229	6 145	05. Estrie
1 689	17	1 706	142	111	7 387	7 640	17 685	15 576	1 216	30 092	06. Île-de-Montréal ⁴
405	7	412	0	6	218	224	3 090	2 914	207	5 433	07. Outaouais
159	2	161	0	0	12	12	1 411	1 315	73	2 493	08. Abitibi-Témiscamingue
86	0	86	0	0	8	8	684	630	25	1 212	09. Côte-Nord
41	0	41	0	0	1	1	149	120	12	226	10. Nord-du-Québec
19	0	19	0	0	0	0	61	34	5	71	ARK ⁵
129	2	131	0	0	7	7	1 469	1 387	67	2 636	11. Gaspésie - Îles-de-la-Madeleine
436	3	439	0	0	42	42	3 124	3 019	137	5 550	12. Chaudière-Appalaches
403	5	408	0	5	777	782	2 180	2 017	144	3 746	13. Laval
578	3	581	0	2	105	107	3 125	3 032	194	5 555	14. Lanaudière
593	9	602	0	1	137	138	3 884	3 686	249	6 831	15. Laurentides
1 610	24	1 634	3	18	854	875	9 938	9 621	670	17 590	16. Montérégie
272	10	282	0	1	61	62	2 318	2 189	163	4 154	17. Centre-du-Québec
398	4	402	13	3	405	421	5 089	3 652	9	8 119	Central ⁶

Tableau 5

Évolution du nombre de participants au Programme alternative jeunesse, 2010-2011 et 2011-2012

	Nombre total d'adultes	Taux de variation annuelle	Nés hors du Canada	Hommes	Femmes	Nombre d'adultes avec alloc. jeunesse ²	Taux de variation annuelle	Allocation moyenne ³
Participants au Programme alternative jeunesse ¹								
moyenne 2009-2010	7 969	39,5 %	846	4 348	3 621	6 736	39,4 %	658,59 \$
avril 2010	8 659	14,8 %	941	4 795	3 864	7 211	12,0 %	608,16 \$
mai 2010	8 324	8,9 %	935	4 529	3 795	6 935	7,3 %	733,50 \$
juin 2010	7 862	4,7 %	907	4 216	3 646	6 518	1,4 %	604,44 \$
juillet 2010	7 500	1,7 %	871	4 041	3 459	6 246	0,0 %	609,44 \$
août 2010	7 436	-1,2 %	869	3 951	3 485	6 380	-1,8 %	728,44 \$
septembre 2010	7 394	-3,6 %	842	3 863	3 531	6 058	-4,9 %	609,05 \$
octobre 2010	7 494	-5,0 %	840	3 872	3 622	6 121	-6,1 %	612,46 \$
novembre 2010	7 555	-8,2 %	855	3 892	3 663	6 373	-8,1 %	758,01 \$
décembre 2010	7 485	-8,8 %	863	3 829	3 656	6 290	-8,5 %	628,27 \$
janvier 2011	7 718	-9,5 %	873	3 932	3 786	6 610	-8,0 %	745,55 \$
février 2011	7 729	-10,8 %	870	3 994	3 735	6 469	-11,8 %	620,89 \$
mars 2011	7 676	-13,0 %	868	3 984	3 692	6 468	-14,1 %	622,25 \$
moyenne 2010-2011	7 736	-2,9 %	878	4 075	3 661	6 473	-3,9 %	656,71 \$
avril 2011	7 591	-12,3 %	862	3 904	3 687	6 345	-12,0 %	620,09 \$
mai 2011	7 389	-11,2 %	863	3 790	3 599	6 254	-9,8 %	755,27 \$
juin 2011	6 918	-12,0 %	833	3 492	3 426	5 709	-12,4 %	613,70 \$
juillet 2011	6 540	-12,8 %	796	3 256	3 284	5 479	-12,3 %	601,85 \$
août 2011	6 438	-13,4 %	779	3 165	3 273	5 558	-12,9 %	716,25 \$
septembre 2011	6 343	-14,2 %	754	3 104	3 239	5 268	-13,0 %	598,68 \$
octobre 2011	6 349	-15,3 %	730	3 090	3 259	5 331	-12,9 %	737,18 \$
novembre 2011	6 409	-15,2 %	725	3 119	3 290	5 297	-16,9 %	604,16 \$
décembre 2011	6 342	-15,3 %	722	3 087	3 255	5 329	-15,3 %	617,92 \$
janvier 2012	6 557	-15,0 %	719	3 230	3 327	5 630	-14,8 %	745,57 \$
février 2012	6 704	-13,3 %	743	3 335	3 369	5 646	-12,7 %	621,16 \$
mars 2012								
moyenne 2011-2012	6 689	-13,5 %	775	3 325	3 364	5 622	-13,1 %	657,44 \$

Répartition des participants au Programme alternative jeunesse selon certaines caractéristiques, février 2012

Proportion			Proportion					
En février 2012								
Nombre d'adultes	6 704	100,0 %	743	3 335	3 369	5 646	100,0%	621,16 \$
Proportion	100,0 %		11,1 %	49,7 %	50,3 %	84,2 %		

Situation familiale ⁴								
Personnes seules	5 346	79,7 %	599	3 080	2 266	4 507	79,8 %	608,30 \$
Couples sans enfants	102	1,5 %	8	44	58	82	1,5 %	608,72 \$
Familles monoparentales	760	11,3 %	77	8	752	637	11,3 %	708,33 \$
Couples avec enfants	171	2,6 %	13	50	121	141	2,5 %	620,16 \$
Conjoints d'étudiant	0	0,0 %	0	0	0	0	0,0 %	- \$
Inconnue	325	4,8 %	46	153	172	279	4,9 %	633,99 \$

Sexe								
Hommes	3 335	49,7 %	392	3 335	0	2 775	49,1 %	607,14 \$
Femmes	3 369	50,3 %	351	0	3 369	2 871	50,9 %	634,71 \$

Âge								
Moyenne (années)	20,4		20,8	20,4	20,4	20,3		
Moins de 18 ans	63	0,9 %	2	16	47	59	1,0 %	655,68 \$
De 18 à 20 ans	3 644	54,4 %	352	1 816	1 828	3 210	56,9 %	621,31 \$
21 ans et plus	2 997	44,7 %	389	1 503	1 494	2 377	42,1 %	620,09 \$

Scolarité ⁵								
Primaire	356	5,3 %	51	192	164	308	5,5 %	622,98 \$
Secondaire I à IV	4 190	62,5 %	284	2 121	2 069	3 515	62,3 %	618,14 \$
Secondaire V	822	12,3 %	133	384	438	668	11,8 %	614,22 \$
Collégiale	90	1,3 %	21	35	55	66	1,2 %	622,72 \$
Universitaire	22	0,3 %	14	10	12	19	0,3 %	625,21 \$
Inconnue	1 224	18,3 %	240	593	631	1 070	19,0 %	634,72 \$

Types de contraintes à l'emploi								
Sans contraintes	5 453	81,3 %	612	3 128	2 325	4 599	81,5 %	608,94 \$
Contraintes temporaires	925	13,8 %	85	53	872	767	13,6 %	689,75 \$
Cont. tempo.: état de santé	72	1,1 %	2	41	31	57	1,0 %	596,97 \$
Cont. tempo.: enf./gross.	845	12,6 %	83	12	833	704	12,5 %	697,49 \$
Cont. tempo.: enf. handicapé	3	0,0 %	0	0	3	2	0,0 %	732,00 \$
Cont. tempo.: autres	5	0,1 %	0	0	5	4	0,1 %	628,00 \$
Contraintes sévères	1	0,0 %	0	1	0	1	0,0 %	628,00 \$
Inconnu	325	4,8 %	46	153	172	279	4,9 %	633,99 \$

Région								
01. Bas-Saint-Laurent	155	2,3 %	1	86	69	123	2,2 %	577,94 \$
02. Saguenay - Lac-Saint-Jean	307	4,6 %	4	159	148	251	4,4 %	608,14 \$
03. Capitale-Nationale	429	6,4 %	52	202	227	356	6,3 %	622,43 \$
04. Mauricie	443	6,6 %	15	220	223	363	6,4 %	632,34 \$
05. Estrie	303	4,5 %	39	172	131	256	4,5 %	624,94 \$
06. Île-de-Montréal ⁶	1 519	22,7 %	460	759	760	1 314	23,3 %	634,18 \$
07. Outaouais	383	5,7 %	33	144	239	332	5,9 %	640,44 \$
08. Abitibi-Témiscamingue	202	3,0 %	1	93	109	174	3,1 %	615,14 \$
09. Côte-Nord	122	1,8 %	1	67	55	104	1,8 %	634,65 \$
10. Nord-du-Québec	11	0,2 %	0	5	6	7	0,1 %	604,00 \$
ARK ⁷	0	0,0 %	0	0	0	0	0,0 %	- \$
11. Gaspésie - Îles-de-la-Madeleine	190	2,8 %	1	105	85	156	2,8 %	621,61 \$
12. Chaudière-Appalaches	240	3,6 %	5	118	122	191	3,4 %	594,54 \$
13. Laval	226	3,4 %	31	100	126	186	3,3 %	618,60 \$
14. Lanaudière	383	5,7 %	9	166	217	319	5,7 %	612,82 \$
15. Laurentides	433	6,5 %	12	243	190	358	6,3 %	597,63 \$
16. Montérégie	1 021	15,2 %	52	522	499	861	15,2 %	611,33 \$
17. Centre-du-Québec	337	5,0 %	27	174	163	295	5,2 %	636,00 \$

MESS, Direction de la statistique et de l'information de gestion - Statistique, avril 2012.

Tableau 6

Évolution du nombre d'adultes prestataires des programmes d'aide financière de dernier recours qui reçoivent une allocation de soutien, 2010-2011 et 2011-2012

	DEVENIR				INTERAGIR			
	Programme d'aide sociale	Programme de solidarité sociale	TOTAL	var. ann.	Programme d'aide sociale	Programme de solidarité sociale	TOTAL	var. ann.
Nombre d'adultes qui reçoivent une allocation de soutien ¹								
moyenne 2009-2010	611	244	855	-10,5%	740	2 672	3 411	-0,4%
avril 2010	570	243	813	-19,9%	825	2 758	3 583	1,2%
mai 2010	553	248	801	-20,5%	827	2 719	3 546	1,7%
juin 2010	545	249	794	-15,6%	786	2 687	3 473	1,4%
juillet 2010	517	247	764	-14,2%	704	2 596	3 300	1,0%
août 2010	437	231	668	-15,5%	605	2 374	2 979	0,7%
septembre 2010	405	223	628	-17,5%	617	2 383	3 000	-1,1%
octobre 2010	422	244	666	-14,2%	733	2 564	3 297	-3,6%
novembre 2010	433	236	669	-14,9%	774	2 552	3 326	-6,0%
décembre 2010	415	231	646	-20,6%	745	2 524	3 269	-8,6%
janvier 2011	394	216	610	-24,9%	715	2 453	3 168	-9,9%
février 2011	375	205	580	-29,4%	692	2 404	3 096	-14,1%
mars 2011	337	198	535	-36,5%	650	2 310	2 960	-17,1%
moyenne 2010-2011	450	231	681	-20,3%	723	2 527	3 250	-4,7%
avril 2011	292	180	472	-41,9%	606	2 224	2 830	-21,0%
mai 2011	186	97	283	-64,7%	446	1 670	2 116	-40,3%
juin 2011	149	73	222	-72,0%	334	1 248	1 582	-54,4%
juillet 2011	108	55	163	-78,7%	197	909	1 106	-66,5%
août 2011	15	3	18	-97,3%	11	42	53	-98,2%
septembre 2011	5	1	6	-99,0%	1	16	17	-99,4%
octobre 2011	0	0	0	0,0%	0	0	0	0,0%
novembre 2011	0	0	0	0,0%	0	0	0	0,0%
décembre 2011	0	0	0	0,0%	0	0	0	0,0%
janvier 2012	0	0	0	0,0%	0	0	0	0,0%
février 2012	0	0	0	0,0%	0	0	0	0,0%
mars 2012								
moyenne 2011-2012	126	68	194	-71,5%	266	1 018	1 284	-60,5%

En février 2012								
Nombre d'adultes	0	0	0	0,0%	0	0	0	0,0%

Situation familiale								
Personnes seules	0	0	0	0,0%	0	0	0	0,0%
Couples sans enfants	0	0	0	0,0%	0	0	0	0,0%
Familles monoparentales	0	0	0	0,0%	0	0	0	0,0%
Couples avec enfants	0	0	0	0,0%	0	0	0	0,0%
Conjoints d'étudiant	0	0	0	0,0%	0	0	0	0,0%

Sexe								
Hommes	0	0	0	0,0%	0	0	0	0,0%
Femmes	0	0	0	0,0%	0	0	0	0,0%

Âge								
Moyenne (années)	0,0	0,0	0,0		0,0	0,0	0,0	
Moins de 21 ans	0	0	0	0,0%	0	0	0	0,0%
De 21 à 24 ans	0	0	0	0,0%	0	0	0	0,0%
De 25 à 29 ans	0	0	0	0,0%	0	0	0	0,0%
De 30 à 34 ans	0	0	0	0,0%	0	0	0	0,0%
De 35 à 39 ans	0	0	0	0,0%	0	0	0	0,0%
De 40 à 44 ans	0	0	0	0,0%	0	0	0	0,0%
De 45 à 49 ans	0	0	0	0,0%	0	0	0	0,0%
De 50 à 54 ans	0	0	0	0,0%	0	0	0	0,0%
55 ans et plus	0	0	0	0,0%	0	0	0	0,0%

Scolarité ²								
Primaire	0	0	0	0,0%	0	0	0	0,0%
Secondaire I à IV	0	0	0	0,0%	0	0	0	0,0%
Secondaire V	0	0	0	0,0%	0	0	0	0,0%
Collégiale	0	0	0	0,0%	0	0	0	0,0%
Universitaire	0	0	0	0,0%	0	0	0	0,0%
Inconnue	0	0	0	0,0%	0	0	0	0,0%

Durée cumulative de présence à l'aide financière de dernier recours								
Moyenne	0,0	0,0	0,0		0,0	0,0	0,0	
Premier mois	0	0	0	0,0%	0	0	0	0,0%
De 2 à 5 mois	0	0	0	0,0%	0	0	0	0,0%
De 6 à 11 mois	0	0	0	0,0%	0	0	0	0,0%
De 12 à 23 mois	0	0	0	0,0%	0	0	0	0,0%
De 24 à 47 mois	0	0	0	0,0%	0	0	0	0,0%
De 48 à 119 mois	0	0	0	0,0%	0	0	0	0,0%
120 mois et plus	0	0	0	0,0%	0	0	0	0,0%

Types de contraintes à l'emploi et types de diagnostics médicaux								
Sans contraintes	0		0	0,0%	0		0	0,0%
Contraintes temporaires	0		0	0,0%	0		0	0,0%
Cont. tempo.: état de santé	0		0	0,0%	0		0	0,0%
Cont. tempo.: enf./gross.	0		0	0,0%	0		0	0,0%
Cont. tempo.: enf. hand.	0		0	0,0%	0		0	0,0%
Cont. tempo.: 55 ans et plus	0		0	0,0%	0		0	0,0%
Cont. tempo.: autres	0		0	0,0%	0		0	0,0%
Contraintes sévères (types de diagnostics)		0	0	0,0%		0	0	0,0%
Visuel		0	0	0,0%		0	0	0,0%
Auditif et de la parole		0	0	0,0%		0	0	0,0%
Intellectuel et d'apprentissage		0	0	0,0%		0	0	0,0%
Santé mentale		0	0	0,0%		0	0	0,0%
Physique		0	0	0,0%		0	0	0,0%
Autres		0	0	0,0%		0	0	0,0%
Conjoints sans contraintes sévères		0	0	0,0%		0	0	0,0%

Région								
01. Bas-Saint-Laurent	0	0	0	0,0%	0	0	0	0,0%
02. Saguenay - Lac-Saint-Jean	0	0	0	0,0%	0	0	0	0,0%
03. Capitale-Nationale	0	0	0	0,0%	0	0	0	0,0%
04. Mauricie	0	0	0	0,0%	0	0	0	0,0%
05. Estrie	0	0	0	0,0%	0	0	0	0,0%
06. Île-de-Montréal ³	0	0	0	0,0%	0	0	0	0,0%
07. Outaouais	0	0	0	0,0%	0	0	0	0,0%
08. Abitibi-Témiscamingue	0	0	0	0,0%	0	0	0	0,0%
09. Côte-Nord	0	0	0	0,0%	0	0	0	0,0%
10. Nord-du-Québec	0	0	0	0,0%	0	0	0	0,0%
ARK ⁴	0	0	0	0,0%	0	0	0	0,0%
11. Gaspésie - Îles-de-la-Madeleine	0	0	0	0,0%	0	0	0	0,0%
12. Chaudière-Appalaches	0	0	0	0,0%	0	0	0	0,0%
13. Laval	0	0	0	0,0%	0	0	0	0,0%
14. Lanaudière	0	0	0	0,0%	0	0	0	0,0%
15. Laurentides	0	0	0	0,0%	0	0	0	0,0%
16. Montérégie	0	0	0	0,0%	0	0	0	0,0%
17. Centre-du-Québec	0	0	0	0,0%	0	0	0	0,0%
Central ⁵	0	0	0	0,0%	0	0	0	0,0%

MESS, Direction de la statistique et de l'information de gestion -- Statistique, avril 2012.

RÉUSSIR		ACTION				TOTAL				Tableau 6 - suite
Programme de solidarité sociale	var. ann.	Programme d'aide sociale	Programme de solidarité sociale	TOTAL	var. ann.	Programme d'aide sociale	Programme de solidarité sociale	TOTAL	var. ann.	
Nombre d'adultes qui reçoivent une allocation de soutien1										
142	27,8%	0	0	0	n.a.	1 351	3 057	4 408	-1,9%	moyenne 2009-2010
180	20,0%	0	0	0	n.a.	1 395	3 181	4 576	-2,7%	avril 2010
181	24,0%	0	0	0	n.a.	1 380	3 148	4 528	-2,4%	mai 2010
155	19,2%	0	0	0	n.a.	1 331	3 091	4 422	-1,6%	juin 2010
93	36,8%	0	0	0	n.a.	1 221	2 936	4 157	-1,6%	juillet 2010
77	26,2%	0	0	0	n.a.	1 042	2 682	3 724	-2,3%	août 2010
159	28,2%	0	0	0	n.a.	1 022	2 765	3 787	-3,3%	septembre 2010
187	14,7%	0	0	0	n.a.	1 155	2 995	4 150	-4,8%	octobre 2010
185	9,5%	0	0	0	n.a.	1 207	2 973	4 180	-6,9%	novembre 2010
186	10,1%	0	0	0	n.a.	1 160	2 941	4 101	-10,0%	décembre 2010
181	7,1%	0	0	0	n.a.	1 109	2 850	3 959	-12,0%	janvier 2011
188	9,9%	0	0	0	n.a.	1 067	2 797	3 864	-15,9%	février 2011
194	8,4%	0	0	0	n.a.	987	2 702	3 689	-19,7%	mars 2011
164	15,7%	0	0	0	n.a.	1 173	2 922	4 095	-7,1%	moyenne 2010-2011
200	11,1%	1	5	6	n.a.	899	2 609	3 508	-23,3%	avril 2011
198	9,4%	224	570	794	n.a.	856	2 535	3 391	-25,1%	mai 2011
164	5,8%	370	979	1 349	n.a.	853	2 464	3 317	-25,0%	juin 2011
102	9,7%	492	1 266	1 758	n.a.	797	2 332	3 129	-24,7%	juillet 2011
84	9,1%	670	1 988	2 658	n.a.	696	2 117	2 813	-24,5%	août 2011
175	10,1%	736	2 083	2 819	n.a.	742	2 275	3 017	-20,3%	septembre 2011
234	25,1%	893	2 287	3 180	n.a.	893	2 521	3 414	-17,7%	octobre 2011
240	29,7%	958	2 377	3 335	n.a.	958	2 617	3 575	-14,5%	novembre 2011
241	29,6%	1 015	2 441	3 456	n.a.	1 015	2 682	3 697	-9,9%	décembre 2011
233	28,7%	1 020	2 423	3 443	n.a.	1 020	2 656	3 676	-7,1%	janvier 2012
246	30,9%	1 067	2 468	3 535	n.a.	1 067	2 714	3 781	-2,1%	février 2012
										mars 2012
192	17,5%	677	1 717	2 394	n.a. prop.	891	2 502	3 393	-17,1% prop.	moyenne 2011-2012
En février 2012										
246	100,0%	1 067	2 468	3 535	100,0%	1 067	2 714	3 781	100,0%	Nombre d'adultes
Situation familiale										
228	92,7%	771	2 281	3 052	86,3%	771	2 509	3 280	86,7%	Personnes seules
7	2,8%	44	109	153	4,3%	44	116	160	4,2%	Couples sans enfants
9	3,7%	182	53	235	6,6%	182	62	244	6,5%	Familles monoparentales
2	0,8%	68	25	93	2,6%	68	27	95	2,5%	Couples avec enfants
0	0,0%	2	0	2	0,1%	2	0	2	0,1%	Conjoints d'étudiant
Sexe										
145	58,9%	450	1 319	1 769	50,0%	450	1 464	1 914	50,6%	Hommes
101	41,1%	617	1 149	1 766	50,0%	617	1 250	1 867	49,4%	Femmes
Âge										
32,1		41,5	43,0	42,6		41,5	42,0	41,9		Moyenne (années)
10	4,1%	44	32	76	2,1%	44	42	86	2,3%	Moins de 21 ans
55	22,4%	64	123	187	5,3%	64	178	242	6,4%	De 21 à 24 ans
59	24,0%	82	232	314	8,9%	82	291	373	9,9%	De 25 à 29 ans
37	15,0%	103	309	412	11,7%	103	346	449	11,9%	De 30 à 34 ans
32	13,0%	119	236	355	10,0%	119	268	387	10,2%	De 35 à 39 ans
20	8,1%	154	275	429	12,1%	154	295	449	11,9%	De 40 à 44 ans
12	4,9%	203	410	613	17,3%	203	422	625	16,5%	De 45 à 49 ans
10	4,1%	190	416	606	17,1%	190	426	616	16,3%	De 50 à 54 ans
11	4,5%	108	435	543	15,4%	108	446	554	14,7%	55 ans et plus
Scolarité2										
2	0,8%	108	422	530	15,0%	108	424	532	14,1%	Primaire
46	18,7%	486	816	1 302	36,8%	486	862	1 348	35,7%	Secondaire I à IV
77	31,3%	242	540	782	22,1%	242	617	859	22,7%	Secondaire V
50	20,3%	75	203	278	7,9%	75	253	328	8,7%	Collégiale
30	12,2%	72	183	255	7,2%	72	213	285	7,5%	Universitaire
41	16,7%	84	304	388	11,0%	84	345	429	11,3%	Inconnue
Durée cumulative de présence à l'aide financière de dernier recours										
103,6		152,1	209,2	192,0		152,1	199,7	186,2		Moyenne
0	0,0%	1	0	1	0,0%	1	0	1	0,0%	Premier mois
1	0,4%	21	3	24	0,7%	21	4	25	0,7%	De 2 à 5 mois
0	0,0%	36	12	48	1,4%	36	12	48	1,3%	De 6 à 11 mois
16	6,5%	62	39	101	2,9%	62	55	117	3,1%	De 12 à 23 mois
43	17,5%	106	87	193	5,5%	106	130	236	6,2%	De 24 à 47 mois
107	43,5%	254	487	741	21,0%	254	594	848	22,4%	De 48 à 119 mois
79	32,1%	587	1 840	2 427	68,7%	587	1 919	2 506	66,3%	120 mois et plus
Types de contraintes à l'emploi et types de diagnostics médicaux										
		874		874	24,7%	874		874	23,1%	Sans contraintes
		193		193	5,5%	193		193	5,1%	Contraintes temporaires
		31		31	0,9%	31		31	0,8%	Cont. tempo.: état de santé
		50		50	1,4%	50		50	1,3%	Cont. tempo.: enf./gross.
		7		7	0,2%	7		7	0,2%	Cont. tempo.: enf. hand.
		104		104	2,9%	104		104	2,8%	Cont. tempo.: 55 ans et plus
		1		1	0,0%	1		1	0,0%	Cont. tempo.: autres
246	100,0%		2 426	2 426	68,6%		2 672	2 672	70,7%	Contraintes sévères (types de diagnostics)
9	3,7%		20	20	0,6%		29	29	0,8%	Visuel
6	2,4%		20	20	0,6%		26	26	0,7%	Auditif et de la parole
6	2,4%		541	541	15,3%		547	547	14,5%	Intellectuel et d'apprentissage
124	50,4%		1 405	1 405	39,7%		1 529	1 529	40,4%	Santé mentale
101	41,1%		406	406	11,5%		507	507	13,4%	Physique
0	0,0%		34	34	1,0%		34	34	0,9%	Autres
0	0,0%		42	42	1,2%		42	42	1,1%	Conjoints sans contraintes sévères
Région										
4	1,6%	18	46	64	1,8%	18	50	68	1,8%	01. Bas-Saint-Laurent
15	6,1%	51	172	223	6,3%	51	187	238	6,3%	02. Saguenay - Lac-Saint-Jean
31	12,6%	78	177	255	7,2%	78	208	286	7,6%	03. Capitale-Nationale
10	4,1%	77	110	187	5,3%	77	120	197	5,2%	04. Mauricie
22	8,9%	68	60	128	3,6%	68	82	150	4,0%	05. Estrie
70	28,5%	301	807	1 108	31,3%	301	877	1 178	31,2%	06. Île-de-Montréal3
5	2,0%	27	144	171	4,8%	27	149	176	4,7%	07. Outaouais
5	2,0%	17	72	89	2,5%	17	77	94	2,5%	08. Abitibi-Témiscamingue
0	0,0%	10	17	27	0,8%	10	17	27	0,7%	09. Côte-Nord
0	0,0%	4	8	12	0,3%	4	8	12	0,3%	10. Nord-du-Québec
0	0,0%	0	0	0	0,0%	0	0	0	0,0%	ARK4
2	0,8%	32	43	75	2,1%	32	45	77	2,0%	11. Gaspésie - Îles-de-la-Madeleine
6	2,4%	34	91	125	3,5%	34	97	131	3,5%	12. Chaudière-Appalaches
6	2,4%	9	87	96	2,7%	9	93	102	2,7%	13. Laval
6	2,4%	64	45	109	3,1%	64	51	115	3,0%	14. Lanaudière
15	6,1%	78	105	183	5,2%	78	120	198	5,2%	15. Laurentides
37	15,0%	117	346	463	13,1%	117	383	500	13,2%	16. Montérégie
12	4,9%	82	31	113	3,2%	82	43	125	3,3%	17. Centre-du-Québec
0	0,0%	0	107	107	3,0%	0	107	107	2,8%	Central5

Tableau 7

Évolution du taux
d'assistance sociale au
Québec,
2010-2011 et 2011-2012

	Nombre total d'adultes distincts ³	Taux d'assistance sociale (18-64 ans)	Nombre d'enfants	Taux d'assistance sociale (0-17 ans)	Nombre <i>total de prestataires distincts</i> ³	Taux d'assistance sociale (0-64 ans)
Taux d'assistance sociale pour l'ensemble du Québec ^{1,2}						
moyenne 2009-2010	377 447	7,3%	114 647	7,5%	492 094	7,4%
avril 2010	381 867	7,4%	115 107	7,5%	496 974	7,4%
mai 2010	380 160	7,4%	114 953	7,5%	495 113	7,4%
juin 2010	377 421	7,3%	114 497	7,5%	491 918	7,4%
juillet 2010	375 610	7,3%	114 232	7,5%	489 842	7,3%
août 2010	375 807	7,3%	115 302	7,6%	491 109	7,3%
septembre 2010	374 145	7,2%	114 511	7,5%	488 656	7,3%
octobre 2010	371 860	7,2%	112 827	7,4%	484 687	7,2%
novembre 2010	372 334	7,2%	111 367	7,3%	483 701	7,2%
décembre 2010	373 293	7,2%	111 614	7,3%	484 907	7,2%
janvier 2011	375 987	7,2%	112 418	7,4%	488 405	7,3%
février 2011	376 704	7,2%	112 538	7,4%	489 242	7,3%
mars 2011	377 070	7,3%	112 417	7,4%	489 487	7,3%
moyenne 2010-2011	376 022	7,3%	113 482	7,4%	489 503	7,3%
avril 2011	376 176	7,2%	112 170	7,4%	488 346	7,3%
mai 2011	374 865	7,2%	111 914	7,3%	486 779	7,2%
juin 2011	373 646	7,2%	111 765	7,3%	485 411	7,2%
juillet 2011	372 677	7,2%	111 915	7,3%	484 592	7,2%
août 2011	371 747	7,2%	112 415	7,4%	484 162	7,2%
septembre 2011	366 851	7,1%	110 722	7,3%	477 573	7,1%
octobre 2011	363 938	7,0%	109 022	7,2%	472 960	7,0%
novembre 2011	363 568	7,0%	107 261	7,0%	470 829	7,0%
décembre 2011	363 940	7,0%	107 225	7,0%	471 165	7,0%
janvier 2012	366 883	7,1%	108 215	7,1%	475 098	7,1%
février 2012	367 471	7,1%	108 109	7,1%	475 580	7,1%
mars 2012						
moyenne 2011-2012	369 251	7,1%	110 067	7,2%	479 318	7,2%
moyenne mobile - 12 derniers mois	369 903	7,2%	110 263	7,2%	480 165	7,2%

Taux d'assistance
sociale selon les
régions,
février 2012

Taux d'assistance sociale par région - février 2012						
01 Bas-Saint-Laurent	9 542	7,5%	1 672	4,8%	11 214	7,0%
02 Saguenay - Lac-St-Jean	12 465	7,1%	2 322	4,7%	14 787	6,6%
03 Capitale-Nationale	24 388	5,3%	4 754	4,1%	29 142	5,0%
04 Mauricie	17 183	10,4%	4 218	9,8%	21 401	10,2%
05 Estrie	16 271	8,2%	4 535	7,6%	20 806	8,1%
06 Île-de-Montréal	122 260	9,3%	46 770	13,4%	169 030	10,2%
07 Outaouais	15 467	6,3%	4 819	6,5%	20 286	6,3%
08 Abitibi-Témiscamingue	5 754	6,1%	1 246	4,1%	7 000	5,6%
09 Côte-Nord	3 014	4,8%	628	3,2%	3 642	4,4%
10 Nord-du-Québec	1 009	4,0%	545	3,9%	1 554	3,9%
11 Gaspésie - Îles-de-la-Madeleine	6 034	10,2%	1 258	8,3%	7 292	9,8%
12 Chaudière-Appalaches	12 036	4,6%	2 296	2,9%	14 332	4,2%
13 Laval	11 847	4,6%	4 133	4,9%	15 980	4,7%
14 Lanaudière	17 770	5,8%	5 119	5,3%	22 889	5,7%
15 Laurentides	20 785	5,8%	5 338	4,7%	26 123	5,5%
16 Montérégie	51 045	5,4%	15 270	5,1%	66 315	5,4%
17 Centre-du-Québec	11 831	8,0%	3 163	6,9%	14 994	7,8%

MESS, Direction de la statistique et de
l'information de gestion - Statistique,
avril 2012.

Notes relatives aux tableaux

Tableau 1

1. Les dossiers actifs représentent les ménages ayant eu droit à une aide financière de dernier recours pour le mois considéré, que ce soit au programme d'aide sociale ou au programme de solidarité sociale.
2. Désigne les personnes qui n'ont pas d'adresse fixe ou stable ou qui n'ont pas l'assurance d'un hébergement stable pour les 60 prochains jours.
3. Depuis le mois d'avril 2008, la région Île-de-Montréal regroupe les anciennes régions Ville-de-Montréal et Montréal-Banlieue.
4. ARK : Administration régionale Kativik (les prestataires sont aussi dénombrés dans la région Nord-du-Québec).
5. La région « Central » regroupe les dossiers administrés centralement. Depuis mars 2004, en raison de changements dans les modes de gestion des dossiers relatifs à la clientèle sous curatelle publique, ces derniers sont regroupés dans la région « Central » (avec les prestataires hébergés).
6. Dossiers pour lesquels un revenu d'une valeur supérieure à 2 \$ est déclaré pour le mois.
7. Depuis le mois d'avril 2007, les prestataires recevant des revenus de subventions salariales sont dénombrés avec ceux recevant des revenus de travail.
8. Dénombrer les dossiers distinctement (une seule fois), même si ces derniers déclarent plus d'un type de revenu pour le mois.
9. Désignent le nombre de demandes de prestations d'aide financière de dernier recours acceptées pour ce mois, qu'il y ait ou non versement pour le mois courant. Toutefois, un ménage nouvellement admis sera dénombré dans l'ensemble des ménages actifs seulement s'il a reçu une prestation.
10. Depuis le mois de juillet 2011, le Ministère ne verse plus l'ajustement pour la TVQ ce qui entraîne une baisse de la prestation moyenne. Celui-ci a été remplacé par le crédit d'impôt pour la solidarité qui est versé par Revenu Québec.

Tableau 2

1. Les adultes actifs représentent les conjoints qui composent les ménages ayant eu droit à une prestation des programmes d'aide financière de dernier recours pour le mois considéré.
2. La scolarité correspond au niveau d'enseignement le plus élevé atteint. Cette information ne nous renseigne pas sur le ou les diplômes obtenus.
3. Certains dossiers présentent une durée cumulative inférieure à la durée consécutive. Il s'agit d'enfants de familles prestataires ayant atteint l'âge de 18 ans et qui font une demande de prestation. La date d'admission de ces nouveaux prestataires est fixée à la même date que la date d'admission de leurs parents. Pour plus de précisions, consulter le lexique.
4. Depuis le mois d'avril 2008, la région Île-de-Montréal regroupe les anciennes régions Ville-de-Montréal et Montréal-Banlieue.
5. ARK : Administration régionale Kativik (les prestataires sont aussi dénombrés dans la région Nord-du-Québec).
6. La région « Central » regroupe les dossiers administrés centralement. Depuis mars 2004, en raison de changements dans les modes de gestion des dossiers relatifs à la clientèle sous curatelle publique, ces derniers sont regroupés dans la région « Central » (avec les prestataires hébergés).

Tableau 3

1. Les adultes actifs représentent les conjoints qui composent les ménages ayant eu droit à une prestation du Programme d'aide sociale pour le mois considéré.
2. La scolarité correspond au niveau d'enseignement le plus élevé atteint. Cette information ne nous renseigne pas sur le ou les diplômes obtenus.
3. Certains dossiers présentent une durée cumulative inférieure à la durée consécutive. Il s'agit d'enfants de familles prestataires ayant atteint l'âge de 18 ans et qui font une demande de prestation. La date d'admission de ces nouveaux prestataires est fixée à la même date que la date d'admission de leurs parents. Pour plus de précisions, consulter le lexique.
4. Depuis le mois d'avril 2008, la région Île-de-Montréal regroupe les anciennes régions Ville-de-Montréal et Montréal-Banlieue.
5. ARK : Administration régionale Kativik (les prestataires sont aussi dénombrés dans la région Nord-du-Québec).
6. La région « Central » regroupe les dossiers administrés centralement. Depuis mars 2004, en raison de changements dans les modes de gestion des dossiers relatifs à la clientèle sous curatelle publique, ces derniers sont regroupés dans la région « Central » (avec les prestataires hébergés).
7. Depuis le 1^{er} janvier 2006, l'ajout de la contrainte temporaire pour enfant handicapé entraîne une diminution du nombre d'adultes sans contraintes, d'adultes présentant une contrainte pour enfant à charge ou de ceux ayant une contrainte temporaire de la catégorie « autres ».

Tableau 4

1. Les adultes actifs représentent les conjoints qui composent les ménages ayant eu droit à une prestation du Programme de solidarité sociale pour le mois considéré.
2. La scolarité correspond au niveau d'enseignement le plus élevé atteint. Cette information ne nous renseigne pas sur le ou les diplômes obtenus.
3. Certains dossiers présentent une durée cumulative inférieure à la durée consécutive. Il s'agit d'enfants de familles prestataires ayant atteint l'âge de 18 ans et qui font une demande de prestation. La date d'admission de ces nouveaux prestataires est fixée à la même date que la date d'admission de leurs parents. Pour plus de précisions, consulter le lexique.
4. Depuis le mois d'avril 2008, la région Île-de-Montréal regroupe les anciennes régions Ville-de-Montréal et Montréal-Banlieue.
5. ARK : Administration régionale Kativik (les prestataires sont aussi dénombrés dans la région Nord-du-Québec).
6. La région « Central » regroupe les dossiers administrés centralement. Depuis mars 2004, en raison de changements dans les modes de gestion des dossiers relatifs à la clientèle sous curatelle publique, ces derniers sont regroupés dans la région « Central » (avec les prestataires hébergés).

Tableau 5

1. Sont dénombrés ici les adultes qui ont une participation en cours au Programme alternative jeunesse, que celle-ci ait débuté au cours du mois considéré ou avant, pourvu qu'il y ait au moins une journée d'activité dans le mois.
2. Sont dénombrés ici les adultes pour lesquels une allocation jeunesse a été versée au cours du mois considéré. Ce ne sont pas tous les participants à Alternative jeunesse qui reçoivent une telle allocation : certains reçoivent plutôt une allocation d'aide à

l'emploi parce qu'ils participent à certaines mesures d'Emploi-Québec (mesure de formation, projets de préparation à l'emploi) dans le cadre de leur participation à Alternative jeunesse, tout en étant admissibles au compte de l'assurance-emploi.

- 3. Bien que l'allocation jeunesse soit versée aux deux semaines, l'allocation moyenne est calculée sur une base mensuelle à partir des montants versés au cours du mois. Par conséquent, l'allocation moyenne sera plus élevée s'il y a trois versements à l'intérieur d'un même mois.
- 4. Les caractéristiques retenues sont celles au début de la participation à Alternative jeunesse puisque par la suite, elles ne sont pas disponibles pour la majorité des individus.
- 5. La scolarité correspond au niveau d'enseignement le plus élevé atteint. Cette information ne nous renseigne pas sur le ou les diplômes obtenus.
- 6. Depuis le mois d'avril 2008, la région Île-de-Montréal regroupe les anciennes régions Ville-de-Montréal et Montréal-Banlieue.
- 7. ARK : Administration régionale Kativik (les prestataires sont aussi dénombrés dans la région Nord-du-Québec).

Tableau 6

- 1. Les adultes qui participent à un Programme d'aide et d'accompagnement social (PAAS) pour un mois donné reçoivent une allocation de soutien pour le mois suivant. Le chiffre présenté ici correspond au nombre de participants au PAAS qui reçoivent une allocation de soutien pour le mois traité.
- 2. La scolarité correspond au niveau d'enseignement le plus élevé atteint. Cette information ne nous renseigne pas sur le ou les diplômes obtenus.
- 3. Depuis le mois d'avril 2008, la région Île-de-Montréal regroupe les anciennes régions Ville-de-Montréal et Montréal-Banlieue.
- 4. ARK: Administration régionale Kativik (les adultes prestataires sont aussi dénombrés dans la région du Nord-du-Québec).
- 5. La région "Central" regroupe les dossiers administrés centralement. Depuis le mois de mars 2004, les dossiers relatifs à la clientèle sous curatelle publique sont regroupés dans la région "Central" (avec les prestataires hébergés).

Tableau 7

- 1. Le calcul du taux d'assistance sociale a été revu pour y inclure, avec les prestataires des programmes d'aide financière de dernier recours, les participants au Programme alternative jeunesse qui ont une allocation jeunesse. Cette correction du taux d'assistance sociale, rétroactive à avril 2007, fait référence aux 3 programmes d'assistance sociale.
- 2. La clientèle du MESS localisée au Central n'est pas considérée dans les données régionales car il s'agit plus d'une affectation administrative que régionale. Toutefois, cette clientèle du Central est dénombrée dans les données pour l'ensemble du Québec.
- 3. Aux fins de calcul du taux d'assistance sociale, les individus qui, pour une même période, étaient prestataires aux programmes d'aide financière de dernier recours et participaient au Programme alternative jeunesse sont dénombrés juste une fois.

Définitions des termes utilisés dans le rapport

Adulte

Personne qui ne dépend pas d'un parent pour sa subsistance ou personne mineure qui a la charge d'un enfant, qui est mariée ou a déjà été mariée ou qui a obtenu une pleine émancipation par le tribunal.

Adultes ayant cumulé deux ans et plus sans interruption

Adultes prestataires qui présentent un nombre de mois de présence à l'aide de dernier recours supérieur ou égal à 24 mois depuis leur dernière date d'admission à l'aide de dernier recours.

Aide financière de dernier recours

Aide financière octroyée dans le cadre des programmes d'aide financière de dernier recours aux personnes qui n'ont pas de ressources suffisantes pour subvenir à leurs besoins et à ceux de leur famille. Elle comble la différence entre les besoins essentiels des ménages et les ressources dont ils disposent. Elle regroupe le Programme d'aide sociale et le Programme de solidarité sociale.

Allocation de soutien

Aide financière versée par le Ministère aux personnes qui participent au Programme d'aide et d'accompagnement social.

Aide financière accordée

On utilise le terme « prestation » pour désigner l'aide financière accordée en vertu de chacun des programmes (ex. : prestations d'aide sociale).

Allocation d'aide à l'emploi

Aide financière versée par Emploi-Québec aux personnes qui participent à certaines mesures actives ou d'insertion sociale.

Allocation de solidarité sociale

Montant versé à l'adulte seul ou au couple prestataire du Programme de solidarité sociale.

Allocation jeunesse

Aide financière versée aux individus qui participent au Programme alternative jeunesse.

Allocation mixte

Montant ajouté à la prestation de base du Programme d'aide sociale lorsque les deux membres adultes qui composent la famille présentent des contraintes temporaires à l'emploi.

Allocation pour contraintes temporaires à l'emploi

Montant ajouté à la prestation de base du Programme d'aide sociale lorsque l'adulte seul ou un membre adulte de la famille présente des contraintes temporaires à l'emploi, le second adulte ne présentant aucune contrainte à l'emploi.

Allocation reconnue

Aide financière versée par un tiers (personne, association, société ou organisme) à un prestataire du Programme d'aide sociale ou du Programme de solidarité sociale et reconnue à titre d'allocation d'aide à l'emploi ou d'allocation de soutien.

Clientèle

On utilise le terme « prestataire » pour désigner la clientèle de chacun des programmes (ex. : prestataire d'aide sociale).

Clientèle supplémentée

Tout adulte bénéficiant d'une prestation des programmes d'aide financière de dernier recours et qui déclare un ou plusieurs revenus d'autres sources. On retrouve, par exemple, des allocations d'aide à l'emploi, des allocations reconnues, des revenus de travail à titre de salarié ou de travailleur autonome, des prestations d'assurance-emploi, une contribution parentale.

Conjoint d'étudiant

Adulte dont le conjoint étudie à temps plein au postsecondaire et bénéficie du Programme d'aide financière du ministère de l'Éducation. Cette catégorie ne dénombre que des adultes seuls, puisque les besoins des enfants de l'un ou l'autre des conjoints sont assumés par le conjoint aux études.

Conjoint sans contraintes sévères

Adulte prestataire du Programme de solidarité sociale qui ne présente pas de contraintes sévères à l'emploi ou pour lequel le dossier ne fait pas mention de ce type de contraintes. Celui-ci est tout de même prestataire du dit programme car son conjoint présente, pour sa part, des contraintes sévères à l'emploi.

Contribution parentale

Aide réputée fournie par les parents de l'adulte qui est reconnu dépendant de ceux-ci. La contribution parentale est établie en fonction de la situation financière et familiale et du nombre d'enfants à la charge des parents. Elle s'applique, s'il y a lieu, pendant une période maximale de trois ans.

Données officielles

Les données « officielles » sont produites à partir d'informations, colligées dans les systèmes, ayant fait l'objet de mises à jour pendant deux mois.

Durée de présence consécutive (sans interruption)

Nombre de mois écoulés depuis la dernière date d'admission à l'aide de dernier recours. Dans le cas d'un enfant de famille prestataire qui atteint l'âge de 18 ans et qui effectue une demande de prestations, la date d'admission de ce nouveau prestataire est fixée à la même date que celle de ses parents.

Durée de présence cumulative

Nombre total de mois, depuis janvier 1975, où un adulte a été présent à l'aide de dernier recours avec une aide financière, qu'il y ait eu ou non sortie de l'aide au cours de la période. Dans le cas d'un enfant de famille prestataire qui atteint l'âge de 18 ans et qui effectue une demande de prestations, la période retenue pour le calcul de la durée de présence cumulative débute au premier mois de versement de la prestation d'aide sociale ou de solidarité sociale au nouvel adulte prestataire. Par conséquent, certains jeunes peuvent présenter une durée consécutive supérieure à leur durée cumulative.

Enfant à charge

Personne qui ne doit pas être le parent d'un enfant à sa charge et qui doit dépendre, pour sa subsistance, soit d'un parent, soit d'un adulte qui en a la garde en vertu du jugement d'un tribunal. C'est une personne mineure, non mariée ou qui ne l'a jamais été, ou encore c'est une personne majeure qui fréquente un établissement scolaire et qui n'a pas de conjoint ou n'a jamais été mariée. Sont dénombrés ici les enfants présents dans les ménages prestataires des programmes d'aide financière de dernier recours.

Estimations

Données arrondies à partir des données préliminaires pour refléter la situation du dénombrement « officiel » des prestataires des programmes d'aide financière de dernier recours.

Ménage

Appellation générale désignant un adulte seul ou une famille avec ou sans enfants. Seuls les ménages ayant reçu, au cours du mois, une aide financière de dernier recours sont dénombrés.

Nés hors du Canada

Toute personne qui n'est pas née au Canada. Il s'agit de personnes ayant acquis la citoyenneté canadienne, de personnes en attente ou ayant obtenu le droit de résidence au Canada ou encore de revendicateurs du statut de réfugié.

Nouvelles admissions

Demandes d'aide, déposées au cours du mois, pour lesquelles les ménages ont été identifiés comme admissibles à l'attribution initiale. Les ménages peuvent recevoir ou non une aide financière pour le mois de la demande. Ils peuvent être admis pour la première fois ou encore effectuer un retour aux programmes d'aide financière de dernier recours.

Participant

Individu qui participe soit au Programme alternative jeunesse, soit à une mesure ou un service d'Emploi-Québec.

Prestataire

Personne dont la subsistance est assurée par l'aide financière de dernier recours. Par exemple, un couple avec trois enfants à charge représente cinq prestataires.

Prestation de base

Montant de base applicable à l'adulte seul ou au couple prestataire du Programme d'aide sociale.

Prestation de base Hébergés

Montant de base applicable à l'adulte hébergé admis dans un centre d'hébergement, d'accueil, hospitalier ou de réadaptation, de même qu'à un ex-détenu logé dans un établissement reconnu en vue de sa réinsertion sociale, que celui-ci soit prestataire du Programme d'aide sociale ou du Programme de solidarité sociale.

Prestation versée

Aide financière des programmes d’aide financière de dernier recours qui comprend la prestation de base, les allocations supplémentaires accordées selon le type de contraintes à l’emploi, les ajustements pour enfants à charge et pour la TVQ ainsi que les prestations spéciales. La prestation versée prend en compte également les éléments de réduction de l’aide versée, tels que les revenus et la valeur excédentaire des biens et avoirs liquides. Cette donnée apparaît à titre indicatif seulement et ne représente pas la dépense officielle du Ministère dans le cadre des programmes de base de sécurité du revenu. La Direction générale adjointe des ressources budgétaires, financières et matérielles (DGARBFM) du Ministère assume le mandat de produire officiellement cette donnée.

Programme alternative jeunesse

Programme visant, sur une base volontaire, à soutenir les jeunes adultes âgés de moins de 25 ans qui requièrent une aide financière pour assurer leur subsistance afin de les encourager à réaliser des activités leur permettant d’acquérir ou de recouvrer leur autonomie personnelle, sociale et professionnelle.

Programme d’aide et d’accompagnement social

Programme visant à permettre aux prestataires des programmes d’aide de dernier recours de recevoir, dans le cadre de projets particuliers, un soutien et un accompagnement personnalisés pour les aider à entreprendre une démarche favorisant leur participation active à la société et les préparer adéquatement à participer à une mesure ou à un programme d’aide à l’emploi afin d’accéder au marché du travail.

Programmes d’aide financière de dernier recours

Appellation générique qui permet de parler à la fois du Programme d’aide sociale et du Programme de solidarité sociale.

Programme d’aide sociale

Programme visant à accorder une aide financière de dernier recours aux personnes qui ne présentent pas de contraintes sévères à l’emploi. Il vise aussi à les encourager à exercer des activités favorisant leur intégration en emploi ou leur participation sociale et communautaire.

Programmes d’assistance sociale

Appellation générique qui permet de parler à la fois du Programme d’aide sociale, du Programme de solidarité sociale et du Programme alternative jeunesse, lequel est implanté depuis du 1^{er} avril 2007.

Programme de solidarité sociale

Programme visant à accorder une aide financière de dernier recours aux personnes qui présentent des contraintes sévères à l’emploi ainsi qu’à leurs conjoints. Ce programme vise également à favoriser l’inclusion et la participation sociale de ces personnes de même que leur contribution active à la société, avec le soutien et l’accompagnement qu’elles requièrent.

Revendicateurs du statut de réfugié

Désignent les ressortissants étrangers qui arrivent au Canada sans être passés par le processus régulier d’immigration, en revendiquant d’être reconnus comme réfugiés au sens de la Convention des Nations unies relative au statut des réfugiés, et qui veulent obtenir ainsi le droit d’établissement au Canada. Ce groupe comprend aussi les demandeurs d’asile qui ont été déboutés.

Scolarité

Correspond au niveau d’enseignement le plus élevé atteint. Cette information ne nous renseigne pas sur le ou les diplômes obtenus, ni sur le nombre d’années de scolarité complétées à l’intérieur de ce niveau.

Taux d’assistance sociale

Proportion de la population qui bénéficie d’un des programmes d’assistance sociale, à savoir le Programme d’aide sociale, le Programme de solidarité sociale et le Programme alternative jeunesse. Pour le Programme alternative jeunesse, on considère seulement les participants avec une allocation jeunesse. Pour éviter tout doublement dans le dénombrement de la clientèle des programmes d’assistance sociale, les participants au Programme alternative jeunesse qui, pour une même période, étaient aussi prestataires des programmes d’aide financière de dernier recours sont comptabilisés juste une fois.

Types de contraintes à l’emploi

Les adultes prestataires des programmes d’aide financière de dernier recours sont répartis selon le programme et selon trois catégories liées à la contrainte à l’emploi : sans contraintes, contraintes temporaires et contraintes sévères.

Au Programme d’aide sociale :

- Les adultes sans contraintes sont ceux qui ne présentent aucune contrainte temporaire à l’emploi.
- Les personnes avec contraintes temporaires à l’emploi se retrouvent dans l’une des situations suivantes :
 - leur état de santé physique ou mentale les empêche, pour une période d’au moins un mois et de moins de 12 mois, de réaliser une activité d’intégration à l’emploi;
 - elles sont enceintes d’au moins 20 semaines;
 - elles ont à leur charge un enfant âgé de moins de cinq ans au dernier 30 septembre;
 - elles ont à leur charge un enfant affecté par un handicap physique ou mental et admissible au supplément pour enfant handicapé de la Régie des rentes du Québec;
 - elles ont atteint l’âge de 55 ans ou plus le mois précédent (sauf si elles font la demande de ne pas être classées « contrainte temporaire »);
 - elles se sont réfugiées dans une maison d’hébergement pour victimes de violence;
 - elles procurent des soins constants à une personne dont l’autonomie est réduite à cause de son état physique ou mental;
 - elles sont placées en résidence d’accueil;
 - elles sont responsables d’une résidence d’accueil reconnue en vertu de la Loi sur les services de santé et les services sociaux;
 - elles sont responsables d’un foyer d’accueil lié par un contrat de services avec le ministère de la Sécurité publique.

Au Programme de solidarité sociale :

- Les personnes avec contraintes sévères à l’emploi ont démontré, par un rapport médical, que leur état physique ou mental est affecté de façon significative, pour une durée permanente ou indéfinie.
- Les adultes sans contraintes sévères peuvent présenter une contrainte temporaire ou encore ne présenter aucune contrainte à l’emploi mais l’information précise sur leur type de contraintes à l’emploi n’est pas disponible dans les systèmes informatiques.

Aux programmes d’aide et d’accompagnement sociale on retrouve :

- Le programme *Devenir* qui vise à préparer adéquatement des personnes prestataires des programmes d’aide financière de dernier recours à une participation aux mesures des services publics d’emploi et éventuellement à un retour sur le marché du travail. Sauf exception, la durée maximale de participation est de 12 mois.
- Le programme *Interagir* qui vise une meilleure intégration sociale de personnes pour qui l’accès au marché du travail ne peut être envisagé qu’à plus long terme. La clientèle visée est prioritairement celle des prestataires des programmes d’aide financière de dernier recours. La durée de participation est indéterminée et varie selon les besoins des participants.
- Le programme *Réussir* qui vise à faciliter l’accès aux études secondaires professionnelles ou postsecondaires pour des personnes reconnues comme ayant des contraintes sévères à l’emploi. Elles conservent ainsi leur droit à recevoir une aide financière du Programme de solidarité sociale en supplément du revenu qu’elles obtiendront du régime des prêts et bourses. La durée de participation varie selon la durée des études entreprises.
- Le Programme *Action* qui propose une intervention axée sur la progression socioprofessionnelle des prestataires de l’aide financière de dernier recours éloignées du marché du travail afin qu’ils puissent éventuellement être en mesure d’entreprendre une participation à une mesure d’aide à l’emploi et, ultimement, intégrer le marché du travail et quitter l’aide financière de dernier recours. La participation est d’une durée maximale de cinq ans consécutifs, débutant à partir du 1^{er} jour de participation, et ce, peu importe qu’il y ait interruption avant la fin des cinq ans.

Types de diagnostics médicaux

Les adultes prestataires du Programme de solidarité sociale qui présentent des contraintes sévères à l'emploi sont regroupés selon plusieurs catégories de diagnostics médicaux :

- Contraintes d'ordre visuel;
- Contraintes d'ordre auditif ou au niveau de la parole;
- Contraintes au niveau intellectuel ou de l'apprentissage;
- Contraintes de l'ordre de la santé mentale;
- Contraintes d'ordre physique;
- Autres contraintes (exemple : présence d'une rente d'invalidité, adulte admis en hébergement).