

**Rapport statistique sur la clientèle
des programmes d'assistance sociale**

AVRIL 2012

Adresse internet
www.mess.gouv.qc.ca/statistiques

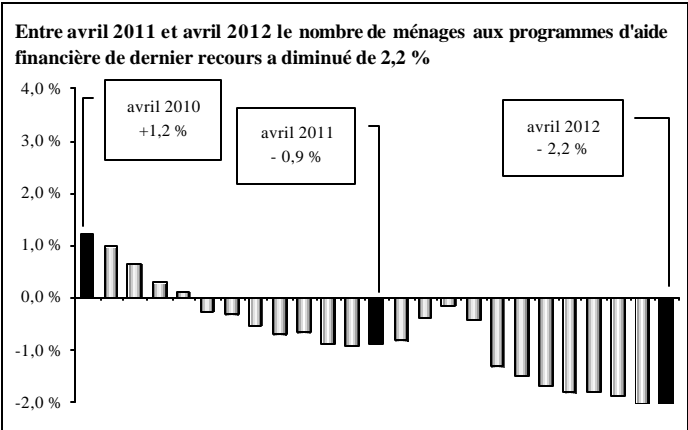
Direction de la statistique et de l'information de gestion - Statistique
Direction générale adjointe de la recherche, de l'évaluation et du suivi de la performance
Ministère de l'Emploi et de la Solidarité sociale
425, St-Amable, 4e étage
Québec (Québec)
G1R 4Z1

PORTRAIT DES MÉNAGES PRESTATAIRES
 DES PROGRAMMES D'AIDE FINANCIÈRE DE DERNIER RECOURS

Données officielles d'avril 2012 et estimations jusqu'en juin 2012

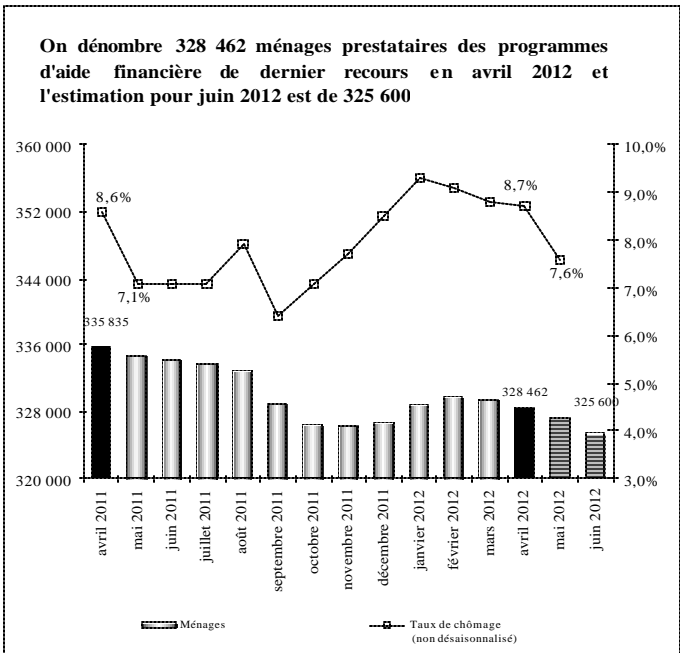
Comparaison entre avril 2012 et avril 2011 :

- En avril 2012, on compte 328 462 ménages présents aux programmes d'aide financière de dernier recours, ce qui représente une diminution de 7 373 ménages (⬇ 2,2 %) par rapport à avril 2011. À titre de comparaison, on observait une baisse moins élevée du nombre de ménages à la même période l'année dernière (⬇ 0,9 %) en avril 2011 par rapport à avril 2010.
- En avril 2012, il y a 360 906 adultes (⬇ 9 562 ou ⬇ 2,6 %) et 107 209 enfants (⬇ 4 961 ou ⬇ 4,4 %).
- En avril 2012, on dénombre 468 115 prestataires, soit 14 523 de moins qu'à pareille date l'an dernier (⬇ 3,0 %). Cette diminution du nombre de prestataires est plus importante que celle observée à la même période l'année dernière (1,6 % entre avril 2011 et avril 2010).
- En avril 2012, l'aide moyenne versée est de 728,48 \$ par ménage, l'aide totale versée se chiffrant à 239,3 millions de dollars (⬇ 5,1 millions ou ⬇ 2,1 %).



Estimations pour juin 2012 :

- Entre mai et juin 2012, l'estimation présente une diminution de 1 800 ménages prestataires des programmes d'aide financière de dernier recours (⬇ 1 800 ménages au Programme d'aide sociale et aucune variation au Programme de solidarité sociale). L'estimation du mois de juin 2012 se base sur l'évolution du nombre de chèques ou dépôts directs émis le 1^{er} juin 2012 par rapport au 1^{er} mai 2012 (⬇ 1 395 chèques) ainsi que sur la tendance observée pour la même période dans les années antérieures.
- Cette évolution à la baisse du nombre mensuel de ménages se traduit par une diminution de 2 200 adultes et de 400 enfants, correspondant à une baisse estimée de 2 600 prestataires entre mai et juin 2012.

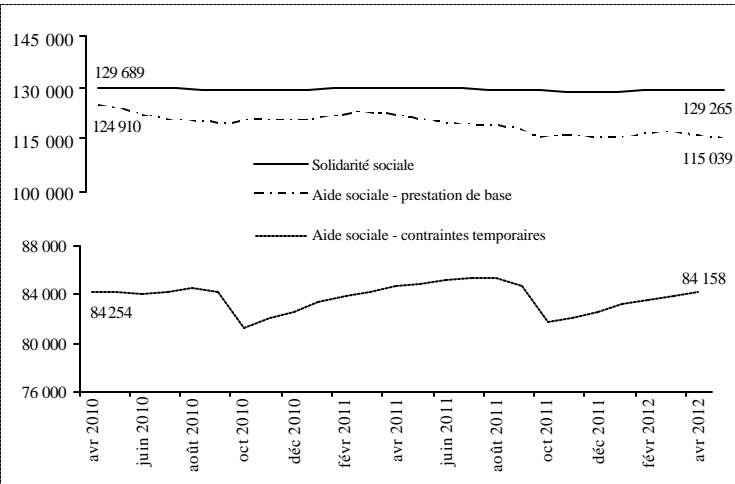


Observation du taux de chômage :

- Entre mai 2011 et mai 2012, le taux de chômage (données non désaisonnalisées) a augmenté en passant de 7,1 % à 7,6 %. Par ailleurs, on constate une augmentation de 15 700 emplois par rapport à mai 2011.

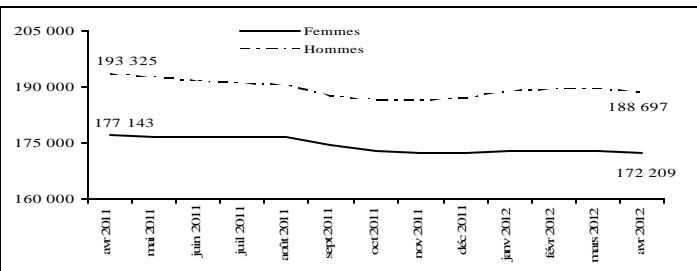
Répartition des ménages prestataires selon le programme :

- En avril 2012, on compte 199 197 ménages prestataires du Programme d'aide sociale, soit 60,6 % de l'ensemble des 328 462 ménages prestataires des programmes d'aide financière de dernier recours.
 - Cela représente une baisse de 3,3 % par rapport à l'année précédente.
 - Ces ménages représentent 222 775 adultes et 98 051 enfants pour un total de 320 826 prestataires. Ces derniers sont en baisse de 3,8 % par rapport à l'an dernier (⬇ 12 700 prestataires) alors qu'on y observait plutôt une baisse de 2,2 % en avril 2011 (par rapport à avril 2010).
 - 57,8 % des ménages prestataires du Programme d'aide sociale reçoivent seulement une prestation de base alors que 42,2 % reçoivent en plus une allocation pour contraintes temporaires.
 - En avril 2012, l'aide moyenne versée aux ménages prestataires du Programme d'aide sociale est de 656,39 \$, l'aide totale versée se chiffrant à 130,8 millions de dollars.
- En avril 2012, on dénombre 129 265 ménages prestataires du Programme de solidarité sociale, soit 39,4 % de l'ensemble des ménages prestataires des programmes d'aide financière de dernier recours.
 - Cela représente une baisse de 0,5 % par rapport à l'année précédente alors qu'en avril 2011 on y observait plutôt une légère hausse de 0,1 % par rapport à avril 2010.
 - En avril 2012, il y a 138 131 adultes et 9 158 enfants au Programme de solidarité sociale, pour un total de 147 289 prestataires. Ces derniers sont en baisse de 1,2 % par rapport à l'an dernier comparativement à - 0,3 % en avril 2011 (par rapport à avril 2010).
 - En avril 2012, l'aide moyenne versée aux ménages prestataires du Programme de solidarité sociale est de 839,58 \$, l'aide totale versée se chiffrant à 108,5 millions de dollars.



Situation des femmes aux programmes d'aide financière de dernier recours en avril 2012 :

- Les femmes représentent 47,7 % de l'ensemble des 360 906 adultes prestataires des programmes d'aide financière de dernier recours en avril 2012.
 - Chez les jeunes âgés de moins de 25 ans, les femmes représentent 49,7 % de l'ensemble des jeunes adultes prestataires.
- Depuis quelques années, le nombre de femmes est toujours moins élevé que le nombre d'hommes (172 209 femmes contre 188 697 hommes en avril 2012). Entre avril 2011 et avril 2012, on constate que la diminution du nombre de femmes prestataires (⬇ 2,8 %) est plus importante que celle du nombre d'hommes (⬇ 2,4 %).



PORTRAIT DES ADULTES PRESTATAIRES DU PROGRAMME D'AIDE SOCIALE

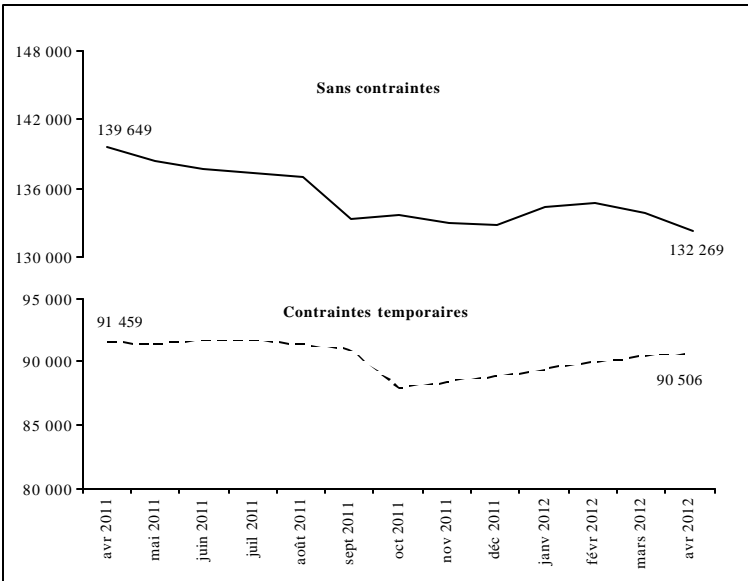
Données officielles d'avril 2012

En avril 2012, on dénombre 222 775 adultes prestataires au Programme d'aide sociale.

Situation des adultes prestataires en fonction du type de contraintes à l'emploi en avril 2012 :

- Comparativement à l'année précédente, le nombre d'adultes *sans contraintes* a diminué de 7 380 (passant de 139 649 à 132 269 ou \downarrow 5,3 %). Ceux-ci représentent 59,4 % de l'ensemble des adultes prestataires du Programme d'aide sociale.
- Les adultes avec *contraintes temporaires* – principalement pour raisons de santé, d'âge, de grossesse et de charge d'enfants âgés de moins de cinq ans ou handicapés – ont enregistré une baisse de 1,0 % (passant de 91 459 à 90 506). Ils représentent 40,6 % de l'ensemble des adultes prestataires du Programme d'aide sociale.
- La durée moyenne de présence cumulative des adultes avec contraintes temporaires s'établit à près de 12 ans (140,8 mois) alors que celle des adultes sans contraintes à l'emploi est d'un peu plus de 9 ans (110,4 mois). L'écart observable est principalement lié au fait que les adultes avec contraintes pour raison d'âge (55 ans et plus) cumulent en moyenne plus de 16 ans à l'aide financière de dernier recours (196,2 mois).
- Les femmes sont plus nombreuses chez les adultes avec contraintes temporaires (61,7 % comparativement à 38,2 % chez ceux qui ne présentent aucune contrainte à l'emploi), principalement en raison de la présence d'enfants à charge âgés de moins de cinq ans.
- La diminution importante du nombre d'adultes avec contraintes temporaires, survenue entre les mois de septembre et d'octobre 2011, s'explique principalement par la perte de l'allocation pour contraintes temporaires chez les familles dont l'enfant a atteint l'âge de cinq ans avant le 1^{er} octobre.

Adultes prestataires du Programme d'aide sociale	Avril 2012	Taux de variation annuelle
Sans contraintes	132 269	- 5,3%
Contraintes temporaires	90 506	- 1,0 %
TOTAL	222 775	- 3,6 %



Situation des jeunes âgés de moins de 25 ans en avril 2012 :

- On dénombre 23 955 jeunes âgés de moins de 25 ans au Programme d'aide sociale, soit 10,8 % de l'ensemble des adultes prestataires du programme.
- Entre les mois d'avril 2011 et d'avril 2012, le nombre de jeunes adultes âgés de moins de 25 ans a diminué de 1 172 (\downarrow 4,7 %).
- 34,1 % des jeunes âgés de moins de 25 ans présentent des contraintes temporaires à l'emploi. Parmi ceux-là, 82,9 % ont des enfants à charge âgés de moins de cinq ans ou sont des femmes enceintes, et 16,4 % invoquent des problèmes temporaires liés à la santé.

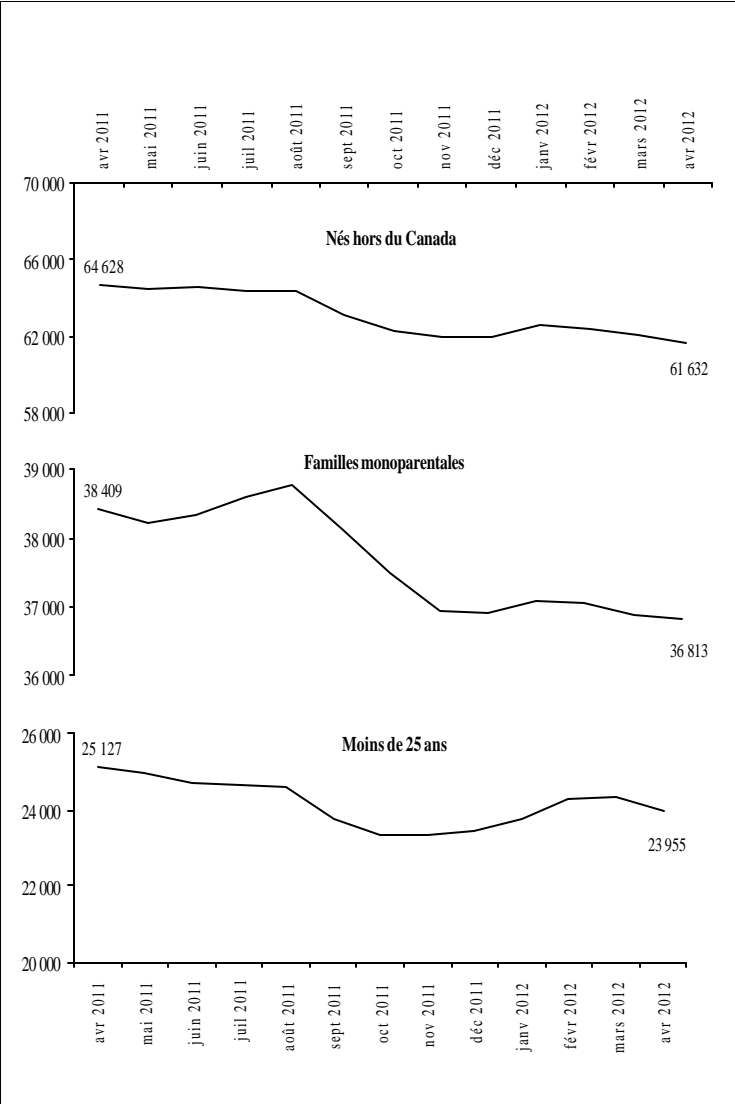
Situation des chefs de familles monoparentales en avril 2012 :

- On compte 36 813 familles monoparentales au Programme d'aide sociale. Les chefs de ces familles représentent, en avril 2012, 16,5 % de l'ensemble des adultes prestataires du programme.
- En un an, soit entre les mois d'avril 2011 et d'avril 2012, le nombre de familles monoparentales a diminué de 1 596 (\downarrow 4,2 %).
- La place qu'elles occupent parmi l'ensemble des ménages au Programme d'aide sociale est passée de 18,6 % en avril 2011 à 18,5 % en avril 2012.
- 55,6 % des chefs de familles monoparentales au Programme d'aide sociale présentent des contraintes temporaires à l'emploi. La principale raison invoquée (77,4 %) est la présence d'enfants à charge de moins de cinq ans (incluant les cas de grossesse).

Situation des adultes nés hors du Canada en avril 2012 :

- On compte 61 632 adultes nés hors du Canada et prestataires du Programme d'aide sociale, soit 2 996 adultes de moins que l'an dernier (\downarrow 4,6 %).
- Leur proportion parmi l'ensemble des adultes prestataires du programme a diminué entre les mois d'avril 2011 et d'avril 2012 passant de 28,0 % à 27,7 %.
- 71,0 % des adultes prestataires du Programme d'aide sociale nés hors du Canada sont au pays depuis trois ans et plus, alors que les nouveaux arrivants (moins de trois ans) et les revendicateurs du statut de réfugié représentent 29,0 % de l'ensemble des adultes prestataires du programme qui sont nés hors du Canada.

	Avril 2011	Avril 2012	Taux de variation annuelle
Jeunes de moins de 25 ans	25 127	23 955	- 4,7 %
Familles monoparentales	38 409	36 813	- 4,2 %
Adultes nés hors du Canada	64 628	61 632	- 4,6 %
TOTAL des adultes	231 108	222 775	- 3,6 %



PORTRAIT DES ADULTES PRESTATAIRES DU PROGRAMME DE SOLIDARITÉ SOCIALE

Données officielles d'avril 2012

En avril 2012, on dénombre 138 131 adultes prestataires au Programme de solidarité sociale.

Situation des adultes prestataires en fonction du type de contraintes à l'emploi en avril 2012 :

- ▶ Les adultes prestataires du Programme de solidarité sociale présentent des contraintes sévères dans la presque totalité des cas (130 598 ou 94,5 %). Pour ce qui est des 5,5 % restant, ils ne présentent pas de contraintes sévères à l'emploi mais sont admis au programme en raison de la présence d'un conjoint avec contraintes sévères.
- La durée moyenne de présence cumulative des adultes prestataires du Programme de solidarité sociale s'établit à plus de 19 ans (232,6 mois).

Répartition selon le type de diagnostic médical en avril 2012 :

- ▶ Les principaux types de diagnostics médicaux chez les 130 598 adultes prestataires présentant des contraintes sévères à l'emploi sont par ordre d'importance:
- 34,9 % pour les problèmes d'ordre physique, auditif, visuel ou de la parole;
- 42,2 % pour les problèmes liés à la santé mentale;
- 19,5 % pour les problèmes d'ordre intellectuel ou de l'apprentissage;
- 3,5 % pour les autres diagnostics.

Autres caractéristiques des adultes prestataires en avril 2012 :

- ▶ Les caractéristiques des adultes prestataires du Programme de solidarité sociale ne varient pas beaucoup au fil des mois. Ainsi, en avril 2012 :
 - 84,2 % sont des personnes seules;
 - 47,6 % sont des femmes;
 - 67,6 % sont âgés de 45 ans et plus, et 6,3 % ont moins de 25 ans;
 - 76,8 % cumulent 10 ans et plus de présence à l'aide financière de dernier recours;
 - 92,0 % sont nés au Canada;
 - 90,9 % sont présents à l'aide financière de dernier recours depuis au moins deux ans sans interruption.

PORTRAIT DES PARTICIPANTS AU PROGRAMME ALTERNATIVE JEUNESSE

Données officielles d'avril 2012

En avril 2012, on dénombre 6 728 jeunes participants au Programme alternative jeunesse. Parmi eux, 5 759 (85,6 %) reçoivent une allocation jeunesse d'un montant mensuel moyen de 760,70 \$.

Caractéristiques des participants en avril 2012 :

- ▶ Les caractéristiques, en début de participation, des participants à Alternative jeunesse sont les suivantes :
 - ce sont pour la plupart des personnes seules (5 339 ou 79,4 %);
 - ce sont le plus souvent des femmes (3 401 ou 50,5 %);
 - en moyenne, ils sont âgés de 20,4 ans au moment de débiter leur participation à Alternative jeunesse;
 - la majorité est sans contraintes à l'emploi (5 458 ou 81,1 %);
 - la plupart sont nés au Canada (6 008 ou 89,3 %).

PORTRAIT DES PRESTATAIRES DES PROGRAMMES D'AIDE FINANCIÈRE DE DERNIER RECOURS PARTICIPANT AUX PROGRAMMES D'AIDE ET D'ACCOMPAGNEMENT SOCIAL

Données officielles d'avril 2012

En avril 2012, on dénombre 3 779 prestataires participant aux programmes d'aide et d'accompagnement social. Parmi ces prestataires, 3 539 (93,6 %) sont au Programme Action et 240 (6,4 %) sont au Programme Réussir.

Caractéristiques des participants en avril 2012 :

- 72,3 % de ces participants sont au Programme de solidarité sociale ;
- ils présentent majoritairement des contraintes sévères à l'emploi (2 696 ou 71,3 %);
- ce sont pour la plupart des personnes seules (3 288 ou 87,0 %);
- les femmes (1 864 ou 49,3 %) sont légèrement moins nombreuses que les hommes (1 915 ou 50,7 %);
- ils sont âgés en moyenne de 41,8 ans;
- en moyenne, la durée cumulative de présence à l'aide financière de dernier recours est d'environ de 15 ans et demi (185,7 mois).

TAUX D'ASSISTANCE SOCIALE AU QUÉBEC

Données officielles d'avril 2012

Le taux d'assistance sociale de la clientèle des programmes d'assistance sociale âgée de 0 à 64 ans est passé de 7,1 % à 7,0 % entre les mois de mars 2012 et d'avril 2012. En comparaison avec l'année dernière, le taux d'assistance sociale chez les 0 à 64 ans a baissé de 0,3 point de pourcentage, passant de 7,3 % en avril 2011 à 7,0 % en avril 2012.

Entre avril 2011 et avril 2012, le taux d'assistance sociale est passé de 7,2 % à 7,0 % chez les 18 à 64 ans et de 7,4 % à 7,0 % chez les 0 à 17 ans.

Les régions ayant les taux d'assistance sociale les plus élevés chez les 0 à 64 ans en avril 2012 sont :

- Mauricie (10,3 %);
- Île-de-Montréal (10,1 %) ;
- Gaspésie – Îles-de-la-Madeleine (9,6 %);

La moyenne mobile (12 derniers mois) du taux d'assistance sociale chez les 0 à 64 ans est à 7,1 %.

Table des matières

Tableau 1	Page
Évolution de la clientèle prestataire des programmes d'aide financière de dernier recours et du montant des prestations versées aux ménages, 2011-2012 et 2012-2013	1-2
Répartition de la clientèle prestataire selon le programme, la situation familiale, le type de résidence et la région administrative, avril 2012	1-2
Répartition de la clientèle prestataire supplémentée selon la source de revenu, avril 2012	1-2
Répartition de la clientèle nouvellement admise selon la raison de la demande, avril 2012	1-2
Tableau 2	
Évolution du nombre d'adultes prestataires des programmes d'aide financière de dernier recours selon le type de clientèle, 2011-2012 et 2012-2013	
Répartition des adultes prestataires des programmes d'aide financière de dernier recours selon certaines caractéristiques, avril 2012	3-4
Tableau 3	
Évolution du nombre d'adultes prestataires du Programme d'aide sociale selon le type de clientèle, 2011-2012 et 2012-2013	5-6
Répartition des adultes prestataires du Programme d'aide sociale selon certaines caractéristiques, avril 2012	5-6
Tableau 4	
Évolution du nombre d'adultes prestataires du Programme de solidarité sociale selon le type de clientèle, 2011-2012 et 2012-2013	7-8
Répartition des adultes prestataires du Programme de solidarité sociale selon certaines caractéristiques, avril 2012	7-8
Tableau 5	
Évolution du nombre de participants au Programme alternative jeunesse, 2011-2012 et 2012-2013	9
Répartition des participants au Programme alternative jeunesse selon certaines caractéristiques, avril 2012	9
Tableau 6	
Évolution du nombre d'adultes prestataires des programmes d'aide financière de dernier recours qui reçoivent une allocation de soutien, 2011-2012 et 2012-2013	10-11
Répartition des adultes prestataires qui reçoivent une allocation de soutien selon certaines caractéristiques, avril 2012	10-11
Tableau 7	
Évolution du taux d'assistance sociale au Québec, 2011-2012 et 2012-2013	12
Taux d'assistance sociale selon les régions, avril 2012	12
Notes relatives aux tableaux	13-14
Lexique	15-17

Tableau 1

Évolution de la clientèle prestataire des programmes d'aide financière de dernier recours et du montant des prestations versées aux ménages, 2011-2012 et 2012-2013

(e) : estimations

	Nombre de ménages	var. ann.	Nombre d'adultes	Nombre d'enfants	Nombre de prestataires	var. ann.	Prestation moyenne versée ¹⁰	Prestations totales versées (milliers) ¹⁰
Nombre de dossiers actifs ¹ à l'ensemble des programmes								
moyenne 2010-2011	334 791	-0,1 %	370 251	113 482	483 733	-0,5 %	722,72 \$	241 959,3 \$
avril 2011	335 835	-0,9 %	370 468	112 170	482 638	-1,6 %	727,81 \$	244 424,8 \$
mai 2011	334 787	-0,8 %	369 235	111 914	481 149	-1,6 %	729,62 \$	244 268,2 \$
juin 2011	334 217	-0,4 %	368 392	111 765	480 157	-1,2 %	726,81 \$	242 912,1 \$
juillet 2011	333 792	-0,1 %	367 616	111 915	479 531	-0,9 %	708,61 \$	236 527,4 \$
août 2011	332 954	-0,4 %	366 709	112 415	479 124	-1,3 %	727,03 \$	242 066,9 \$
septembre 2011	329 077	-1,3 %	362 232	110 722	472 954	-2,2 %	709,61 \$	233 517,5 \$
octobre 2011	326 584	-1,5 %	359 322	109 022	468 344	-2,3 %	709,75 \$	231 793,9 \$
novembre 2011	326 315	-1,7 %	358 944	107 261	466 205	-2,5 %	707,72 \$	230 940,1 \$
décembre 2011	326 666	-1,8 %	359 275	107 225	466 500	-2,7 %	707,69 \$	231 179,2 \$
janvier 2012	328 902	-1,8 %	361 816	108 215	470 031	-2,6 %	727,11 \$	239 148,4 \$
février 2012	329 780	-1,9 %	362 584	108 109	470 693	-2,7 %	726,87 \$	239 708,7 \$
mars 2012	329 573	-2,0 %	362 227	107 512	469 739	-2,9 %	726,99 \$	239 597,0 \$
moyenne 2011-2012	330 707	-1,2 %	364 068	109 854	473 922	-2,0 %	719,64 \$	238 007,0 \$
avril 2012	328 462	-2,2 %	360 906	107 209	468 115	-3,0 %	728,48 \$	239 278,1 \$
(e) mai 2012	327 400	-2,2 %	359 600	106 900	466 500	-3,0 %	729,00 \$	238 674,6 \$
(e) juin 2012	325 600	-2,6 %	357 400	106 500	463 900	-3,4 %	730,00 \$	237 688,0 \$
juillet 2012								
août 2012								
septembre 2012								
octobre 2012								
novembre 2012								
décembre 2012								
janvier 2013								
février 2013								
mars 2013								
(e) moyenne 2012-2013	327 154		359 302	106 870	466 172		729,16 \$	238 546,9 \$

Proportion				Proportion				
En avril 2012								
Nombre	328 462	100 %	360 906	107 209	468 115	100 %	728,48 \$	239 278,1 \$

Répartition de la clientèle prestataire selon le programme, la situation familiale, le type de résidence et la région administrative, avril 2012

Programme								
Prog. d'aide sociale	199 197	60,6 %	222 775	98 051	320 826	68,5 %	656,39 \$	130 750,0 \$
Prog. de solidarité sociale	129 265	39,4 %	138 131	9 158	147 289	31,5 %	839,58 \$	108 528,1 \$

Situation familiale								
Personnes seules	254 018	77,3 %	254 018	0	254 018	54,3 %	699,54 \$	177 696,6 \$
Couples sans enfants	13 479	4,1 %	26 958	0	26 958	5,8 %	1 012,65 \$	13 649,5 \$
Familles monoparentales	40 900	12,5 %	40 900	66 173	107 073	22,9 %	686,80 \$	28 090,1 \$
Couples avec enfants	18 965	5,8 %	37 930	41 036	78 966	16,9 %	1 031,00 \$	19 553,0 \$
Conjoints d'étudiant	1 100	0,3 %	1 100	0	1 100	0,2 %	262,70 \$	289,0 \$

Type de résidence								
Logement et H.L.M.	187 127	57,0 %	214 526	93 358	307 884	65,8 %	734,90 \$	137 519,8 \$
Chambre et pension	122 384	37,3 %	123 906	9 385	133 291	28,5 %	730,69 \$	89 424,3 \$
Temporairement sans adresse ²	2 654	0,8 %	2 659	19	2 678	0,6 %	674,41 \$	1 789,9 \$
Propriétaire	13 392	4,1 %	16 910	4 447	21 357	4,6 %	746,89 \$	10 002,4 \$
En hébergement	2 905	0,9 %	2 905	0	2 905	0,6 %	186,49 \$	541,8 \$

Région								
01. Bas-Saint-Laurent	8 441	2,6 %	9 357	1 690	11 047	2,4 %	751,58 \$	6 344,1 \$
02. Saguenay - Lac-Saint-Jean	11 225	3,4 %	12 157	2 311	14 468	3,1 %	727,35 \$	8 164,5 \$
03. Capitale-Nationale	22 345	6,8 %	23 961	4 716	28 677	6,1 %	730,13 \$	16 314,7 \$
04. Mauricie	15 613	4,8 %	16 888	4 237	21 125	4,5 %	727,54 \$	11 359,1 \$
05. Estrie	14 662	4,5 %	16 072	4 505	20 577	4,4 %	760,82 \$	11 155,2 \$
06. Île-de-Montréal ³	106 870	32,5 %	120 215	46 240	166 455	35,6 %	730,12 \$	78 028,1 \$
07. Outaouais	13 925	4,2 %	15 236	4 818	20 054	4,3 %	724,36 \$	10 086,7 \$
08. Abitibi-Témiscamingue	5 141	1,6 %	5 603	1 263	6 866	1,5 %	732,77 \$	3 767,2 \$
09. Côte-Nord	2 738	0,8 %	2 923	636	3 559	0,8 %	737,58 \$	2 019,5 \$
10. Nord-du-Québec	933	0,3 %	1 020	552	1 572	0,3 %	701,94 \$	654,9 \$
ARK ⁴	413	0,1 %	461	305	766	0,2 %	682,64 \$	281,9 \$
11. Gaspésie - Îles-de-la-Madeleine	5 072	1,5 %	5 777	1 229	7 006	1,5 %	765,90 \$	3 884,6 \$
12. Chaudière-Appalache ⁵	10 937	3,3 %	11 816	2 314	14 130	3,0 %	736,65 \$	8 056,7 \$
13. Laval	10 380	3,2 %	11 596	4 085	15 681	3,3 %	734,23 \$	7 621,3 \$
14. Lanaudière	15 935	4,9 %	17 444	5 123	22 567	4,8 %	719,89 \$	11 471,5 \$
15. Laurentides	18 858	5,7 %	20 428	5 260	25 688	5,5 %	721,81 \$	13 611,9 \$
16. Montérégie	46 049	14,0 %	50 091	15 075	65 166	13,9 %	727,21 \$	33 487,2 \$
17. Centre-du-Québec	10 581	3,2 %	11 499	3 128	14 627	3,1 %	716,85 \$	7 585,0 \$
Central ⁵	8 757	2,7 %	8 823	27	8 850	1,9 %	647,00 \$	5 665,8 \$

Répartition de la clientèle prestataire supplémentée selon la source de revenu, avril 2012

Clientèle supplémentée ⁶								
Allocations d'aide à l'emploi	6 941	7,4 %	7 388	6 265	13 653	10,4 %	666,70 \$	4 627,4 \$
Allocations de soutie ⁿ	3 790	4,1 %	3 790	561	4 351	3,3 %	895,40 \$	3 393,5 \$
Revenus de travail ⁷	21 171	22,7 %	21 317	10 656	31 973	24,3 %	650,40 \$	13 770,1 \$
Prestations d'assurance-emploi	1 046	1,1 %	1 049	343	1 392	1,1 %	487,00 \$	509,4 \$
Contribution parental ^e	902	1,0 %	902	0	902	0,7 %	377,30 \$	340,3 \$
Revenus d'autres sources	65 806	70,6 %	66 930	21 327	88 257	67,1 %	593,90 \$	39 082,8 \$
Nombre total distinct ⁸	93 174	100 %	95 404	36 052	131 456	100 %	621,80 \$	57 936,2 \$

Répartition de la clientèle nouvellement admise selon la raison de la demande, avril 2012

a.-e.: assurance-emploi

Nouvelles admissions ⁹								
Fin des prestations d'a.-e.	928	15,2 %	989	259	1 248	14,7 %	358,53 \$	156,3 \$
Perte d'emploi sans a.-e	769	12,6 %	826	230	1 056	12,5 %	317,80 \$	176,4 \$
Prestations d'a.-e. insuffisantes	370	6,0 %	395	95	490	5,8 %	311,32 \$	66,0 \$
Sous-total	2 067	33,8 %	2 210	584	2 794	33,0 %	987,65 \$	398,7 \$
Perte du conjoint	303	5,0 %	306	309	615	7,3 %	380,75 \$	90,6 \$
Fin des études à temps complet	345	5,6 %	363	133	496	5,9 %	283,23 \$	64,6 \$
Revenus insuffisants	1 077	17,6 %	1 200	327	1 527	18,0 %	326,85 \$	250,4 \$
En attente de revenus	42	0,7 %	43	13	56	0,7 %	381,96 \$	11,8 \$
Autres raisons	2 286	37,4 %	2 456	525	2 981	35,2 %	420,65 \$	802,6 \$
Total	6 120	100 %	6 578	1 891	8 469	100 %	370,07 \$	1 618,7 \$

MESS, Direction de la statistique et de l'information de gestion - Statistique, juin 2012.

PROGRAMME D'AIDE SOCIALE					PROGRAMME DE SOLIDARITÉ SOCIALE				Tableau 1 - suite	
Prestation de base (incluant les hébergés)	Alloc. pour contraintes temporaires	Alloc. mixte (2 adultes avec cont. tempo.)	TOTAL	var. ann.	Allocation de solidarité sociale	Prestation de base Hébergés	TOTAL	var. ann.		
Répartition des dossiers actifs ¹ selon le programme et le type d'allocation										
121 569	80 132	3 414	205 116	-0,3 %	126 780	2 895	129 675	0,2 %	334 791	moyenne 2010-2011
121 254	81 312	3 393	205 959	-1,5 %	126 985	2 891	129 876	0,1 %	335 835	avril 2011
119 957	81 391	3 376	204 724	-1,4 %	127 165	2 898	130 063	0,2 %	334 787	mai 2011
119 367	81 714	3 364	204 445	-0,6 %	126 902	2 870	129 772	0,0 %	334 217	juin 2011
118 913	82 068	3 341	204 322	-0,1 %	126 587	2 883	129 470	-0,2 %	333 792	juillet 2011
118 424	81 998	3 345	203 767	-0,5 %	126 310	2 877	129 187	-0,3 %	332 954	août 2011
115 430	81 335	3 295	200 060	-1,9 %	126 147	2 870	129 017	-0,4 %	329 077	septembre 2011
116 090	78 424	3 266	197 780	-2,2 %	126 188	2 616	128 804	-0,5 %	326 584	octobre 2011
115 468	78 850	3 256	197 574	-2,4 %	126 075	2 666	128 741	-0,6 %	326 315	novembre 2011
115 364	79 225	3 270	197 859	-2,6 %	126 051	2 756	128 807	-0,6 %	326 666	décembre 2011
116 498	79 967	3 252	199 717	-2,6 %	126 408	2 777	129 185	-0,5 %	328 902	janvier 2012
117 168	80 236	3 292	200 696	-2,7 %	126 294	2 790	129 084	-0,5 %	329 780	février 2012
116 430	80 634	3 289	200 353	-3,0 %	126 448	2 772	129 220	-0,5 %	329 573	mars 2012
117 530	80 596	3 312	201 438	-1,8 %	126 463	2 806	129 269	-0,3 %	330 707	moyenne 2011-2012
115 039	80 860	3 298	199 197	-3,3 %	126 461	2 804	129 265	-0,5 %	328 462	avril 2012
113 800	80 900	3 300	198 000	-3,3 %	126 600	2 800	129 400	-0,5 %	327 400	mai 2012 (e)
112 200	80 700	3 300	196 200	-4,0 %	126 600	2 800	129 400	-0,3 %	325 600	juin 2012 (e)
										juillet 2012
										août 2012
										septembre 2012
										octobre 2012
										novembre 2012
										décembre 2012
										janvier 2013
										février 2013
										mars 2013
113 680	80 820	3 299	197 799		126 554	2 801	129 355		327 154	moyenne 2012-2013 (e)
Proportion					Proportion					
En avril 2012										
115 039	80 860	3 298	199 197	100 %	126 461	2 804	129 265	100 %	328 462	Nombre
35,0%	24,6%	1,0%	60,6%		38,5%	0,9%	39,4%		100%	Proportion du total
595,17 \$	728,83 \$	1 015,29 \$	656,39 \$		854,06 \$	186,54 \$	839,58 \$		728,48 \$	Prestation moyenne versée
Programme										
115 039	80 860	3 298	199 197	100,0 %	0	0	0	0,0 %	199 197	Prog. d'aide sociale
0	0	0	0	0,0 %	126 461	2 804	129 265	100,0 %	129 265	Prog. de solidarité sociale
Situation familiale										
88 892	48 841	0	137 733	69,1 %	113 481	2 804	116 285	90,0 %	254 018	Personnes seules
2 670	1 659	2 439	6 768	3,4 %	6 711	0	6 711	5,2 %	13 479	Couples sans enfants
17 526	19 287	0	36 813	18,5 %	4 087	0	4 087	3,2 %	40 900	Familles monoparentales
5 616	10 335	859	16 810	8,4 %	2 155	0	2 155	1,7 %	18 965	Couples avec enfants
335	738	0	1 073	0,5 %	27	0	27	0,0 %	1 100	Conjoints d'étudiant
Type de résidence										
63 885	56 778	2 378	123 041	61,8 %	64 086	0	64 086	49,6 %	187 127	Logement et H.L.M.
46 688	19 475	254	66 417	33,3 %	55 967	0	55 967	43,3 %	122 384	Chambre et pension
1 622	429	0	2 051	1,0 %	603	0	603	0,5 %	2 654	Temporairement sans adresse ²
2 743	4 178	666	7 587	3,8 %	5 805	0	5 805	4,5 %	13 392	Propriété
101	0	0	101	0,1 %	0	2 804	2 804	2,2 %	2 905	En hébergement
Région										
1 965	1 826	111	3 902	2,0 %	4 538	1	4 539	3,5 %	8 441	01. Bas-Saint-Laurent
3 545	2 571	106	6 222	3,1 %	5 003	0	5 003	3,9 %	11 225	02. Saguenay - Lac-Saint-Jean
6 710	5 072	179	11 961	6,0 %	10 381	3	10 384	8,0 %	22 345	03. Capitale-Nationale
5 477	3 972	160	9 609	4,8 %	6 003	1	6 004	4,6 %	15 613	04. Mauricie
4 613	3 620	163	8 396	4,2 %	6 265	1	6 266	4,8 %	14 662	05. Estrie
45 363	28 921	1 194	75 478	37,9 %	31 389	3	31 392	24,3 %	106 870	06. Île-de-Montréal ³
4 953	3 308	113	8 374	4,2 %	5 551	0	5 551	4,3 %	13 925	07. Outaouais
1 420	1 185	50	2 655	1,3 %	2 485	1	2 486	1,9 %	5 141	08. Abitibi-Témiscamingue
816	643	27	1 486	0,7 %	1 252	0	1 252	1,0 %	2 738	09. Côte-Nord
374	290	4	668	0,3 %	265	0	265	0,2 %	933	10. Nord-du-Québec
200	119	1	320	0,2 %	93	0	93	0,1 %	413	ARK ⁴
1 362	1 120	95	2 577	1,3 %	2 494	1	2 495	1,9 %	5 072	11. Gaspésie - Îles-de-la-Madeleine
2 631	2 485	107	5 223	2,6 %	5 713	1	5 714	4,4 %	10 937	12. Chaudière-Appalache ⁵
3 544	2 700	174	6 418	3,2 %	3 962	0	3 962	3,1 %	10 380	13. Laval
5 856	4 184	145	10 185	5,1 %	5 750	0	5 750	4,4 %	15 935	14. Lanaudière
6 811	4 862	164	11 837	5,9 %	7 021	0	7 021	5,4 %	18 858	15. Laurentides
15 969	11 392	396	27 757	13,9 %	18 292	0	18 292	14,2 %	46 049	16. Montérégie
3 617	2 703	110	6 430	3,2 %	4 151	0	4 151	3,2 %	10 581	17. Centre-du-Québec
13	6	0	19	0,0 %	5 946	2 792	8 738	6,8 %	8 757	Central ⁵
Clientèle supplémentée ⁶										
5 341	1 048	8	6 397	12,4 %	540	4	544	1,3 %	6 941	Allocations d'aide à l'emploi
1 013	39	0	1 052	2,0 %	2 735	3	2 738	6,6 %	3 790	Allocations de soutien ⁿ
9 002	7 237	553	16 792	32,6 %	4 369	10	4 379	10,5 %	21 171	Revenus de travail ⁷
464	378	20	862	1,7 %	183	1	184	0,4 %	1 046	Prestations d'assurance-emploi
826	76	0	902	1,7 %	0	0	0	0,0 %	902	Contribution parental ^e
6 029	22 191	1 577	29 797	57,8 %	35 714	295	36 009	86,5 %	65 806	Revenus d'autres sources
21 105	28 581	1 864	51 550	100 %	41 314	310	41 624	100 %	93 174	Nombre total distinct ⁸
22,7 %	30,7 %	2,0 %	55,3 %		44,3 %	0,3 %	44,7 %		100,0 %	
Nouvelles admissions ⁹										
586	300	10	896	16,1 %	32	0	32	6,0 %	928	Fin des prestations d'a.-e.
570	174	6	750	13,5 %	17	0	17	3,2 %	769	Perte d'emploi sans a.-e
277	85	1	363	6,5 %	7	0	7	1,3 %	370	Prestations d'a.-e. insuffisantes
1 433	559	17	2 009	36,0 %	56	0	56	10,4 %	2 067	Sous-total
104	181	1	286	5,1 %	13	0	13	2,4 %	303	Perte du conjoint
263	72	0	335	6,0 %	10	0	10	1,9 %	345	Fin des études à temps complet
624	315	14	953	17,1 %	116	7	123	22,9 %	1 077	Revenus insuffisants
16	23	1	40	0,7 %	2	0	2	0,4 %	42	En attente de revenus
1 412	524	16	1 952	35,0 %	327	5	332	61,9 %	2 286	Autres raisons
3 852	1 674	49	5 575	100 %	524	12	536	100 %	6 120	Total
62,9 %	27,4 %	0,8 %	91,1 %		8,6 %	0,2 %	8,8 %		100,0 %	Proportion du total

Tableau 2

Évolution du nombre d'adultes prestataires des programmes d'aide financière de dernier recours selon le type de clientèle, 2011-2012 et 2012-2013

	Programme d'aide sociale					Programme de solidarité sociale		
	Nombre d'adultes	var. ann.	Sans contraintes	Contraintes temporaires	TOTAL	Contraintes sévères	Conjoints sans cont. sévères	TOTAL
Nombre d'adultes actifs ¹ aux programmes d'aide financière de dernier recours								
moyenne 2010-2011	370 251	-0,3 %	140 395	90 509	230 904	131 136	8 210	139 347
avril 2011	370 468	-1,3 %	139 649	91 459	231 108	131 299	8 061	139 360
mai 2011	369 235	-1,2 %	138 370	91 376	229 746	131 470	8 019	139 489
juin 2011	368 392	-0,8 %	137 664	91 611	229 275	131 166	7 951	139 117
juillet 2011	367 616	-0,6 %	137 313	91 605	228 918	130 849	7 849	138 698
août 2011	366 709	-0,9 %	136 955	91 367	228 322	130 559	7 828	138 387
septembre 2011	362 232	-1,8 %	133 274	90 895	224 169	130 362	7 701	138 063
octobre 2011	359 322	-2,0 %	133 635	87 871	221 506	130 147	7 669	137 816
novembre 2011	358 944	-2,2 %	132 924	88 326	221 250	130 093	7 601	137 694
décembre 2011	359 275	-2,3 %	132 777	88 788	221 565	130 146	7 564	137 710
janvier 2012	361 816	-2,2 %	134 363	89 338	223 701	130 536	7 579	138 115
février 2012	362 584	-2,3 %	134 747	89 852	224 599	130 438	7 547	137 985
mars 2012	362 227	-2,5 %	133 814	90 297	224 111	130 558	7 558	138 116
moyenne 2011-2012	364 068	-1,7 %	135 457	90 232	225 689	130 635	7 744	138 379
avril 2012	360 906	-2,6 %	132 269	90 506	222 775	130 598	7 533	138 131
mai 2012								
juin 2012								
juillet 2012								
août 2012								
septembre 2012								
octobre 2012								
novembre 2012								
décembre 2012								
janvier 2013								
février 2013								
mars 2013								
moyenne 2012-2013	360 906	-0,9 %	132 269	90 506	222 775	130 598	7 533	138 131

prop.

En avril 2012								
Nombre d'adultes	360 906	100 %	132 269	90 506	222 775	130 598	7 533	138 131
Proportion (ens. des adultes)	100,0 %		36,6%	25,1%	61,7%	36,2%	2,1%	38,3%
Proportion (selon la catégorie)			59,4%	40,6%	100,0%	94,5%	5,5%	100,0%

Répartition des adultes prestataires des programmes d'aide financière de dernier recours selon certaines caractéristiques, avril 2012

Situation familiale								
Personnes seules	254 018	70,4 %	88 070	49 663	137 733	116 285	0	116 285
Couples sans enfants	26 958	7,5 %	6 713	6 823	13 536	7 917	5 505	13 422
Familles monoparentales	40 900	11,3 %	16 359	20 454	36 813	4 087	0	4 087
Couples avec enfants	37 930	10,5 %	20 851	12 769	33 620	2 282	2 028	4 310
Conjoints d'étudiant	1 100	0,3 %	276	797	1 073	27	0	27

Sexe								
Hommes	188 697	52,3 %	81 737	34 641	116 378	68 864	3 455	72 319
Femmes	172 209	47,7 %	50 532	55 865	106 397	61 734	4 078	65 812

Âge								
Moyenne (années)	44,2		38,4	47,2	41,9	47,7	51,0	47,8
Moins de 21 ans	11 938	3,3 %	5 940	2 489	8 429	3 486	23	3 509
De 21 à 24 ans	20 781	5,8 %	9 850	5 676	15 526	5 160	95	5 255
De 25 à 29 ans	30 073	8,3 %	15 050	8 005	23 055	6 817	201	7 018
De 30 à 34 ans	34 656	9,6 %	17 591	8 624	26 215	8 121	320	8 441
De 35 à 39 ans	34 266	9,5 %	18 447	6 834	25 281	8 570	415	8 985
De 40 à 44 ans	36 872	10,2 %	20 320	4 973	25 293	10 912	667	11 579
De 45 à 49 ans	45 703	12,7 %	22 741	4 118	26 859	17 819	1 025	18 844
De 50 à 54 ans	50 243	13,9 %	21 947	3 604	25 551	23 205	1 487	24 692
55 ans et plus	96 374	26,7 %	383	46 183	46 566	46 508	3 300	49 808

Scolarité ²								
Primaire	28 217	7,8 %	7 059	7 932	14 991	12 221	1 005	13 226
Secondaire I à IV	127 086	35,2 %	55 581	30 741	86 322	37 631	3 133	40 764
Secondaire V	66 984	18,6 %	26 745	18 833	45 578	20 086	1 320	21 406
Collégiale	20 225	5,6 %	8 131	5 194	13 325	6 659	241	6 900
Universitaire	19 051	5,3 %	8 465	5 770	14 235	4 615	201	4 816
Inconnue	99 343	27,5 %	26 288	22 036	48 324	49 386	1 633	51 019

Durée de présence cumulative ³								
Moyenne (mois)	164,8		110,4	140,8	122,7	233,7	213,0	232,6
Premier mois	2 060	0,6 %	1 353	529	1 882	168	10	178
De 2 à 5 mois	10 168	2,8 %	6 581	2 842	9 423	693	52	745
De 6 à 11 mois	13 072	3,6 %	7 874	3 876	11 750	1 236	86	1 322
De 12 à 23 mois	22 424	6,2 %	12 596	6 995	19 591	2 651	182	2 833
De 24 à 47 mois	36 994	10,3 %	18 995	11 833	30 828	5 789	377	6 166
De 48 à 119 mois	77 024	21,3 %	34 301	21 986	56 287	19 439	1 298	20 737
120 mois et plus	199 164	55,2 %	50 569	42 445	93 014	100 622	5 528	106 150

Programme et types de contraintes à l'emploi								
PAS - Sans contraintes	132 269	36,6 %	132 269	0	132 269	0	0	0
PAS - Contraintes temporaires	90 506	25,1 %	0	90 506	90 506	0	0	0
PSS - Contraintes sévères	130 598	36,2 %	0	0	0	130 598	0	130 598
PSS - Conjoints sans cont. sévères	7 533	2,1 %	0	0	0	0	7 533	7 533

Région								
01. Bas-Saint-Laurent	9 357	2,6 %	2 252	2 065	4 317	4 611	429	5 040
02. Saguenay - Lac-Saint-Jean	12 157	3,4 %	3 897	2 825	6 722	5 078	357	5 435
03. Capitale-Nationale	23 961	6,6 %	7 435	5 569	13 004	10 473	484	10 957
04. Mauricie	16 888	4,7 %	6 062	4 356	10 418	6 070	400	6 470
05. Estrie	16 072	4,5 %	5 317	4 020	9 337	6 356	379	6 735
06. Île-de-Montréal ⁴	120 215	33,3 %	53 499	33 445	86 944	31 621	1 650	33 271
07. Outaouais	15 236	4,2 %	5 624	3 594	9 218	5 619	399	6 018
08. Abitibi-Témiscamingue	5 603	1,6 %	1 581	1 302	2 883	2 524	196	2 720
09. Côte-Nord	2 923	0,8 %	893	707	1 600	1 263	60	1 323
10. Nord-du-Québec	1 020	0,3 %	441	302	743	266	11	277
ARK ⁵	461	0,1 %	245	121	366	93	2	95
11. Gaspésie - Îles-de-la-Madeleine	5 777	1,6 %	1 617	1 323	2 940	2 537	300	2 837
12. Chaudière-Appalache ⁶	11 816	3,3 %	2 955	2 723	5 678	5 789	349	6 138
13. Laval	11 596	3,2 %	4 277	3 106	7 383	3 988	225	4 213
14. Lanaudière	17 444	4,8 %	6 678	4 555	11 233	5 817	394	6 211
15. Laurentides	20 428	5,7 %	7 596	5 254	12 850	7 095	483	7 578
16. Montérégie	50 091	13,9 %	18 124	12 370	30 494	18 503	1 094	19 597
17. Centre-du-Québec	11 499	3,2 %	4 010	2 982	6 992	4 215	292	4 507
Central ⁶	8 823	2,4 %	11	8	19	8 773	31	8 804

MESS, Direction de la statistique et de l'information de gestion - Statistique, juin 2012.

Nés hors du Canada								Tableau 2 - suite	
Jeunes de moins de 25 ans	Reven- dicateurs du statut de réfugié	Nouveaux arrivants (moins de 3 ans)	Arrivés au Canada depuis 3 ans et plus	Total Nés hors du Canada	Hommes	Femmes	Familles mono- parentales	Durée consécutive de 2 ans et plus	
Nombre d'adultes actifs ¹ aux programmes d'aide financière de dernier recours pour certains segments de clientèle									
33 068	9 487	12 399	54 404	76 291	192 369	177 882	43 026	263 600	moyenne 2010-2011
33 594	8 400	12 289	54 823	75 512	193 325	177 143	42 684	264 575	avril 2011
33 493	8 291	12 240	54 947	75 478	192 475	176 760	42 531	264 440	mai 2011
33 216	8 197	12 062	55 236	75 495	191 745	176 647	42 598	264 776	juin 2011
33 111	8 101	11 832	55 400	75 333	191 100	176 516	42 866	264 861	juillet 2011
33 091	8 007	11 819	55 420	75 246	190 387	176 322	43 054	264 597	août 2011
32 307	7 691	11 524	54 820	74 035	187 768	174 464	42 382	263 423	septembre 2011
31 912	7 521	11 189	54 465	73 175	186 442	172 880	41 676	262 609	octobre 2011
31 891	7 455	11 132	54 366	72 953	186 547	172 397	41 062	262 199	novembre 2011
32 027	7 334	11 423	54 194	72 951	187 016	172 259	41 035	262 240	décembre 2011
32 359	7 288	11 797	54 491	73 576	188 881	172 935	41 231	262 888	janvier 2012
32 941	7 224	11 640	54 486	73 350	189 511	173 073	41 196	262 695	février 2012
33 012	7 124	11 461	54 404	72 989	189 470	172 757	40 972	262 404	mars 2012
32 746	7 719	11 701	54 754	74 174	189 556	174 513	41 941	263 476	moyenne 2011-2012
32 719	6 964	11 265	54 400	72 629	188 697	172 209	40 900	261 984	avril 2012
									mai 2012
									juin 2012
									juillet 2012
									août 2012
									septembre 2012
									octobre 2012
									novembre 2012
									décembre 2012
									janvier 2013
									février 2013
									mars 2013
32 719	6 964	11 265	54 400	72 629	188 697	172 209	40 900	261 984	moyenne 2012-2013
En avril 2012									
32 719	6 964	11 265	54 400	72 629	188 697	172 209	40 900	261 984	Nombre d'adultes
9,1%	1,9%	3,1%	15,1%	20,1%	52,3%	47,7%	11,3%	72,6%	Proportion (ens. des adultes)
	9,6%	15,5%	74,9%	100,0%					Proportion (selon la catégorie)
Situation familiale									
24 368	4 055	2 719	26 339	33 113	151 450	102 568	0	189 087	Personnes seules
723	592	1 130	4 806	6 528	13 500	13 458	0	21 275	Couples sans enfants
4 877	782	801	8 894	10 477	4 452	36 448	40 900	27 086	Familles monoparentales
2 695	1 531	6 053	13 972	21 556	18 941	18 989	0	24 084	Couples avec enfants
56	4	562	389	955	354	746	0	452	Conjoints d'étudiant
Sexe									
16 448	3 633	5 057	25 572	34 262	188 697	0	4 452	134 100	Hommes
16 271	3 331	6 208	28 828	38 367	0	172 209	36 448	127 884	Femmes
Âge									
21,3	38,0	36,8	46,1	43,9	44,2	44,2	37,0	46,7	Moyenne (années)
11 938	323	323	678	1 324	6 008	5 930	1 372	2 857	Moins de 21 ans
20 781	690	615	1 614	2 919	10 440	10 341	3 505	10 587	De 21 à 24 ans
0	1 182	1 335	3 454	5 971	15 478	14 595	5 753	17 393	De 25 à 29 ans
0	1 125	2 626	4 865	8 616	17 818	16 838	7 076	21 772	De 30 à 34 ans
0	995	2 799	6 176	9 970	17 843	16 423	6 913	22 478	De 35 à 39 ans
0	785	1 823	7 396	10 004	19 974	16 898	6 069	26 213	De 40 à 44 ans
0	587	736	7 364	8 687	25 157	20 546	5 065	35 624	De 45 à 49 ans
0	368	398	7 385	8 151	26 993	23 250	3 203	41 248	De 50 à 54 ans
0	909	610	15 468	16 987	48 986	47 388	1 944	83 812	55 ans et plus
Scolarité ²									
1 753	35	683	5 112	5 830	14 510	13 707	2 133	23 327	Primaire
13 184	58	753	10 538	11 349	69 707	57 379	17 129	93 261	Secondaire I à IV
2 807	77	1 051	10 175	11 303	34 315	32 669	8 864	46 669	Secondaire V
362	24	848	3 881	4 753	10 615	9 610	2 404	13 923	Collégiale
73	45	3 051	6 669	9 765	10 765	8 286	1 559	11 784	Universitaire
14 540	6 725	4 879	18 025	29 629	48 785	50 558	8 811	73 020	Inconnue
Durée de présence cumulative ³									
27,0	23,9	14,5	116,0	91,4	159,1	170,9	118,3	202,9	Moyenne (mois)
875	232	354	233	819	1 101	959	196	58	Premier mois
3 952	985	2 185	1 115	4 285	5 480	4 688	956	178	De 2 à 5 mois
4 867	1 304	2 572	1 589	5 465	6 910	6 162	1 599	318	De 6 à 11 mois
7 454	1 506	3 829	3 239	8 574	11 763	10 661	3 168	769	De 12 à 23 mois
9 647	2 390	2 325	8 312	13 027	19 686	17 308	5 822	23 400	De 24 à 47 mois
5 922	477	0	18 164	18 641	41 846	35 178	12 154	56 565	De 48 à 119 mois
2	70	0	21 748	21 818	101 911	97 253	17 005	180 696	120 mois et plus
Programme et types de contraintes à l'emploi									
15 790	5 166	7 381	24 679	37 226	81 737	50 532	16 359	76 360	PAS - Sans contraintes
8 165	1 635	3 695	19 076	24 406	34 641	55 865	20 454	60 076	PAS - Contraintes temporaires
8 646	138	118	9 483	9 739	68 864	61 734	4 087	118 965	PSS - Contraintes sévères
118	25	71	1 162	1 258	3 455	4 078	0	6 583	PSS - Conjoints sans cont. sévères
Région									
693	0	5	63	68	4 977	4 380	675	7 390	01. Bas-Saint-Laurent
1 111	0	8	85	93	6 266	5 891	1 111	9 385	02. Saguenay - Lac-Saint-Jean
1 769	3	873	1 398	2 274	13 072	10 889	1 987	17 865	03. Capitale-Nationale
1 646	1	157	297	455	8 839	8 049	1 940	12 796	04. Mauricie
1 706	4	530	1 097	1 631	8 657	7 415	1 702	11 704	05. Estrie
8 852	6 912	7 413	41 111	55 436	62 420	57 795	15 060	83 545	06. Île-de-Montréal ⁴
1 611	3	363	1 169	1 535	7 820	7 416	2 095	10 786	07. Outaouais
440	0	2	38	40	2 917	2 686	561	4 283	08. Abitibi-Témiscamingue
239	0	0	14	14	1 529	1 394	308	2 203	09. Côte-Nord
200	0	2	3	5	507	513	211	558	10. Nord-du-Québec
78	0	0	0	0	238	223	102	214	ARK ⁵
483	0	1	16	17	3 017	2 760	473	4 560	11. Gaspésie - Îles-de-la-Madeleine
987	1	12	134	147	6 141	5 675	1 030	9 067	12. Chaudière-Appalache ⁶
1 144	12	506	3 363	3 881	5 717	5 879	1 469	8 188	13. Laval
2 126	0	231	553	784	9 053	8 391	2 165	12 533	14. Lanaudière
2 322	0	163	641	804	10 789	9 639	2 414	14 328	15. Laurentides
5 723	14	854	3 699	4 567	25 789	24 302	6 336	36 179	16. Montérégie
1 249	1	142	320	463	6 028	5 471	1 352	8 422	17. Centre-du-Québec
418	13	3	399	415	5 159	3 664	11	8 192	Central ⁶

Tableau 2 - suite

Tableau 3

Évolution du nombre d'adultes prestataires du Programme d'aide sociale selon le type de clientèle, 2011-2012 et 2012-2013

Contraintes temporaires								
	Nombre d'adultes	var. ann.	Sans contraintes	État de santé	Grossesse ou enfants à charge	Enfant handicapé ⁷	55 ans et plus	Total Contraintes temporaires
Nombre d'adultes actifs ¹ au Programme d'aide sociale								
moyenne 2010-2011	230 904	-0,5 %	140 395	13 682	28 221	1 680	45 332	1 594 90 509
avril 2011	231 108	-2,0 %	139 649	14 084	28 252	1 682	45 854	1 587 91 459
mai 2011	229 746	-1,9 %	138 370	13 899	28 411	1 675	45 790	1 601 91 376
juin 2011	229 275	-1,1 %	137 664	13 767	28 680	1 672	45 907	1 585 91 611
juillet 2011	228 918	-0,7 %	137 313	13 552	28 919	1 693	45 881	1 560 91 605
août 2011	228 322	-1,0 %	136 955	13 200	29 078	1 697	45 830	1 562 91 367
septembre 2011	224 169	-2,4 %	133 274	13 125	28 843	1 684	45 683	1 560 90 895
octobre 2011	221 506	-2,6 %	133 635	13 212	25 705	1 730	45 645	1 579 87 871
novembre 2011	221 250	-2,9 %	132 924	13 567	25 827	1 711	45 647	1 574 88 326
décembre 2011	221 565	-3,0 %	132 777	13 820	26 018	1 701	45 692	1 557 88 788
janvier 2012	223 701	-3,0 %	134 363	13 729	26 446	1 705	45 939	1 519 89 338
février 2012	224 599	-3,1 %	134 747	13 921	26 696	1 719	45 975	1 541 89 852
mars 2012	224 111	-3,4 %	133 814	14 133	26 896	1 692	46 035	1 541 90 297
moyenne 2011-2012	225 689	-2,3 %	135 457	13 667	27 481	1 697	45 823	1 564 90 232
avril 2012	222 775	-3,6 %	132 269	14 176	27 042	1 688	46 063	1 537 90 506
mai 2012								
juin 2012								
juillet 2012								
août 2012								
septembre 2012								
octobre 2012								
novembre 2012								
décembre 2012								
janvier 2013								
février 2013								
mars 2013								
moyenne 2012-2013	222 775	-1,3 %	132 269	14 176	27 042	1 688	46 063	1 537 90 506

prop.

En avril 2012								
Nombre d'adultes	222 775	100 %	132 269	14 176	27 042	1 688	46 063	1 537 90 506
Proportion (ens. des adultes)	100,0 %		59,4%	6,4%	12,1%	0,8%	20,7%	0,7% 40,6%
Proportion (selon la catégorie)				15,7%	29,9%	1,9%	50,9%	1,7% 100,0%

Répartition des adultes prestataires du Programme d'aide sociale selon certaines caractéristiques, avril 2012

Situation familiale								
Personnes seules	137 733	61,8 %	88 070	11 478	548	0	36 479	1 158 49 663
Couples sans enfants	13 536	6,1 %	6 713	419	95	0	6 220	89 6 823
Familles monoparentales	36 813	16,5 %	16 359	1 722	15 841	1 283	1 402	206 20 454
Couples avec enfants	33 620	15,1 %	20 851	552	9 794	392	1 947	84 12 769
Conjoints d'étudiant	1 073	0,5 %	276	5	764	13	15	0 797

Sexe								
Hommes	116 378	52,2 %	81 737	7 387	1 735	155	24 776	588 34 641
Femmes	106 397	47,8 %	50 532	6 789	25 307	1 533	21 287	949 55 865

Âge								
Moyenne (années)	41,9		38,4	39,9	30,0	39,8	59,8	45,3 47,2
Moins de 21 ans	8 429	3,8 %	5 940	455	2 015	0	0	19 2 489
De 21 à 24 ans	15 526	7,0 %	9 850	887	4 754	10	0	25 5 676
De 25 à 29 ans	23 055	10,3 %	15 050	1 271	6 566	120	0	48 8 005
De 30 à 34 ans	26 215	11,8 %	17 591	1 728	6 508	296	0	92 8 624
De 35 à 39 ans	25 281	11,3 %	18 447	1 896	4 422	400	0	116 6 834
De 40 à 44 ans	25 293	11,4 %	20 320	2 191	2 150	390	0	242 4 973
De 45 à 49 ans	26 859	12,1 %	22 741	2 877	526	293	0	422 4 118
De 50 à 54 ans	25 551	11,5 %	21 947	2 791	98	174	0	541 3 604
55 ans et plus	46 566	20,9 %	383	80	3	5	46 063	32 46 183

Scolarité ²								
Primaire	14 991	6,7 %	7 059	539	1 110	71	6 137	75 7 932
Secondaire I à IV	86 322	38,7 %	55 581	6 004	9 494	692	13 867	684 30 741
Secondaire V	45 578	20,5 %	26 745	3 629	4 136	407	10 276	385 18 833
Collégiale	13 325	6,0 %	8 131	1 025	1 171	125	2 762	111 5 194
Universitaire	14 235	6,4 %	8 465	652	1 547	76	3 433	62 5 770
Inconnue	48 324	21,7 %	26 288	2 327	9 584	317	9 588	220 22 036

Durée de présence cumulative ³								
Moyenne (mois)	122,7		110,4	107,7	60,8	146,0	196,2	187,2 140,8
Premier mois	1 882	0,8 %	1 353	142	260	2	120	5 529
De 2 à 5 mois	9 423	4,2 %	6 581	700	1 573	19	521	29 2 842
De 6 à 11 mois	11 750	5,3 %	7 874	835	2 274	20	732	15 3 876
De 12 à 23 mois	19 591	8,8 %	12 596	1 322	4 066	63	1 498	46 6 995
De 24 à 47 mois	30 828	13,8 %	18 995	1 932	6 443	135	3 225	98 11 833
De 48 à 119 mois	56 287	25,3 %	34 301	3 961	8 501	495	8 736	293 21 986
120 mois et plus	93 014	41,8 %	50 569	5 284	3 925	954	31 231	1 051 42 445

Types de contraintes à l'emploi								
Sans contraintes	132 269	59,4 %	132 269	0	0	0	0	0 0
Contraintes temporaires	90 506	40,6 %		14 176	27 042	1 688	46 063	1 537 90 506
Cont. tempo.: état de santé	14 176	6,4 %		14 176				14 176
Cont. tempo.: enf./gross.	27 042	12,1 %			27 042			27 042
Cont. tempo.: enf. hand.	1 688	0,8 %				1 688		1 688
Cont. tempo.: 55 ans et plus	46 063	20,7 %					46 063	46 063
Cont. tempo.: autres	1 537	0,7 %					1 537	1 537

Région								
01. Bas-Saint-Laurent	4 317	1,9 %	2 252	402	397	32	1 162	72 2 065
02. Saguenay - Lac-Saint-Jean	6 722	3,0 %	3 897	404	580	57	1 724	60 2 825
03. Capitale-Nationale	13 004	5,8 %	7 435	1 041	1 110	107	3 200	111 5 569
04. Mauricie	10 418	4,7 %	6 062	741	1 055	67	2 385	108 4 356
05. Estrie	9 337	4,2 %	5 317	1 057	1 033	82	1 784	64 4 020
06. Île-de-Montréal ⁴	86 944	39,0 %	53 499	3 445	11 738	589	17 318	355 33 445
07. Outaouais	9 218	4,1 %	5 624	592	1 282	61	1 591	68 3 594
08. Abitibi-Témiscamingue	2 883	1,3 %	1 581	193	330	14	722	43 1 302
09. Côte-Nord	1 600	0,7 %	893	93	171	14	409	20 707
10. Nord-du-Québec	743	0,3 %	441	25	175	5	92	5 302
ARK ⁵	366	0,2 %	245	6	85	3	26	1 121
11. Gaspésie - Îles-de-la-Madeleine	2 940	1,3 %	1 617	191	282	22	753	75 1 323
12. Chaudière-Appalache ⁶	5 678	2,5 %	2 955	619	535	46	1 476	47 2 723
13. Laval	7 383	3,3 %	4 277	434	955	55	1 610	52 3 106
14. Lanaudière	11 233	5,0 %	6 678	917	1 336	102	2 104	96 4 555
15. Laurentides	12 850	5,8 %	7 596	1 161	1 407	103	2 489	94 5 254
16. Montérégie	30 494	13,7 %	18 124	2 274	3 821	294	5 771	210 12 370
17. Centre-du-Québec	6 992	3,1 %	4 010	585	832	38	1 470	57 2 982
Central ⁶	19	0,0 %	11	2	3	0	3	0 8

MESS, Direction de la statistique et de l'information de gestion - Statistique, juin 2012.

Jeunes de moins de 25 ans			Nés hors du Canada									Tableau 3 - suite	
Sans contraintes	Avec contraintes temporaires	Total Jeunes de moins de 25 ans	Reven- dicateurs du statut de réfugié	Nouveaux arrivants (moins de 3 ans)	Arrivés au Canada depuis 3 ans et plus	Total Nés hors du Canada	Hommes	Femmes	Familles mono- parentales	Durée consécutive de 2 ans et plus			
Nombre d'adultes actifs ¹ au Programme d'aide sociale pour certains segments de clientèle													
16 379	8 490	24 869	9 292	12 200	44 048	65 540	120 249	110 655	38 693	136 818	moyenne 2010-2011		
16 654	8 473	25 127	8 230	12 096	44 302	64 628	120 912	110 196	38 409	137 921	avril 2011		
16 501	8 459	24 960	8 120	12 045	44 376	64 541	119 939	109 807	38 236	137 772	mai 2011		
16 315	8 404	24 719	8 027	11 857	44 672	64 556	119 361	109 914	38 327	138 303	juin 2011		
16 238	8 418	24 656	7 930	11 637	44 800	64 367	118 888	110 030	38 599	138 639	juillet 2011		
16 231	8 349	24 580	7 838	11 634	44 831	64 303	118 331	109 991	38 766	138 681	août 2011		
15 599	8 188	23 787	7 521	11 338	44 256	63 115	115 838	108 331	38 133	137 754	septembre 2011		
15 427	7 905	23 332	7 346	11 016	43 870	62 232	114 592	106 914	37 477	137 131	octobre 2011		
15 430	7 888	23 318	7 280	10 951	43 780	62 011	114 693	106 557	36 957	136 849	novembre 2011		
15 530	7 920	23 450	7 171	11 244	43 604	62 019	115 106	106 459	36 910	136 903	décembre 2011		
15 746	7 977	23 723	7 125	11 601	43 891	62 617	116 716	106 985	37 095	137 244	janvier 2012		
16 197	8 076	24 273	7 065	11 452	43 890	62 407	117 398	107 201	37 074	137 182	février 2012		
16 164	8 137	24 301	6 964	11 270	43 809	62 043	117 235	106 876	36 873	136 800	mars 2012		
16 003	8 183	24 186	7 551	11 512	44 173	63 237	117 417	108 272	37 738	137 598	moyenne 2011-2012		
15 790	8 165	23 955	6 801	11 076	43 755	61 632	116 378	106 397	36 813	136 436	avril 2012		
												mai 2012	
												juin 2012	
												juillet 2012	
												août 2012	
												septembre 2012	
												octobre 2012	
												novembre 2012	
												décembre 2012	
												janvier 2013	
												février 2013	
												mars 2013	
15 790	8 165	23 955	6 801	11 076	43 755	61 632	116 378	106 397	36 813	136 436	moyenne 2012-2013		
												En avril 2012	
15 790	8 165	23 955	6 801	11 076	43 755	61 632	116 378	106 397	36 813	136 436	Nombre d'adultes		
7,1%	3,7%	10,8%	3,1%	5,0%	19,6%	27,7%	52,2%	47,8%	16,5%	61,2%	Proportion (ens. des adultes)		
65,9%	34,1%	100,0%	11,0%	18,0%	71,0%	100,0%					Proportion (selon la catégorie)		
												Situation familiale	
14 173	1 718	15 891	3 944	2 647	18 820	25 411	88 583	49 150	0	83 109	Personnes seules		
556	68	624	565	1 078	3 477	5 120	6 781	6 755	0	9 176	Couples sans enfants		
121	4 686	4 807	776	795	8 247	9 818	3 891	32 922	36 813	23 387	Familles monoparentales		
935	1 645	2 580	1 512	5 994	12 834	20 340	16 790	16 830	0	20 336	Couples avec enfants		
5	48	53	4	562	377	943	333	740	0	428	Conjoints d'étudiant		
												Sexe	
10 114	949	11 063	3 555	4 971	20 146	28 672	116 378	0	3 891	69 100	Hommes		
5 676	7 216	12 892	3 246	6 105	23 609	32 960	0	106 397	32 922	67 336	Femmes		
												Âge	
21,2	21,5	21,3	37,7	36,7	45,2	42,9	42,6	41,2	36,2	45,0	Moyenne (années)		
5 940	2 489	8 429	321	312	511	1 144	3 872	4 557	1 358	1 616	Moins de 21 ans		
9 850	5 676	15 526	684	601	1 313	2 598	7 191	8 335	3 449	6 088	De 21 à 24 ans		
			1 173	1 319	2 982	5 474	11 178	11 877	5 600	11 129	De 25 à 29 ans		
			1 109	2 606	4 284	7 999	12 701	13 514	6 711	14 122	De 30 à 34 ans		
			975	2 767	5 438	9 180	12 742	12 539	6 328	14 229	De 35 à 39 ans		
			767	1 796	6 410	8 973	13 717	11 576	5 328	15 617	De 40 à 44 ans		
			572	721	6 038	7 331	15 266	11 593	4 142	18 154	De 45 à 49 ans		
			354	384	5 663	6 401	14 674	10 877	2 457	18 297	De 50 à 54 ans		
			846	570	11 116	12 532	25 037	21 529	1 440	37 184	55 ans et plus		
												Scolarité ²	
843	309	1 152	32	672	4 209	4 913	7 639	7 352	1 861	10 991	Primaire		
8 117	3 559	11 676	52	749	8 607	9 408	48 043	38 279	15 493	55 892	Secondaire I à IV		
1 563	815	2 378	69	1 041	8 362	9 472	23 771	21 807	7 965	27 482	Secondaire V		
215	97	312	22	844	3 159	4 025	7 095	6 230	2 107	7 758	Collégiale		
52	17	69	45	3 030	5 717	8 792	8 201	6 034	1 393	7 512	Universitaire		
5 000	3 368	8 368	6 581	4 740	13 701	25 022	21 629	26 695	7 994	26 801	Inconnue		
												Durée de présence cumulative ³	
21,5	27,1	23,4	23,1	14,5	104,1	79,1	119,8	125,9	109,6	163,4	Moyenne (mois)		
561	179	740	229	350	215	794	982	900	195	44	Premier mois		
2 587	890	3 477	982	2 162	1 043	4 187	5 041	4 382	948	147	De 2 à 5 mois		
2 828	1 210	4 038	1 297	2 535	1 465	5 297	6 107	5 643	1 579	255	De 6 à 11 mois		
3 980	1 884	5 864	1 487	3 756	2 920	8 163	10 087	9 504	3 119	607	De 12 à 23 mois		
4 201	2 600	6 801	2 329	2 273	7 544	12 146	16 081	14 747	5 680	18 391	De 24 à 47 mois		
1 632	1 401	3 033	427	0	15 336	15 763	30 058	26 229	11 368	38 231	De 48 à 119 mois		
1	1	2	50	0	15 232	15 282	48 022	44 992	13 924	78 761	120 mois et plus		
												Types de contraintes à l'emploi	
15 790	0	15 790	5 166	7 381	24 679	37 226	81 737	50 532	16 359	76 360	Sans contraintes		
	8 165	8 165	1 635	3 695	19 076	24 406	34 641	55 865	20 454	60 076	Contraintes temporaires		
	1 342	1 342	16	91	1 152	1 259	7 387	6 789	1 722	6 298	Cont. tempo.: état de santé		
	6 769	6 769	785	3 005	6 392	10 182	1 735	25 307	15 841	14 409	Cont. tempo.: enf./gross.		
	10	10	2	25	384	411	155	1 533	1 283	1 309	Cont. tempo.: enf. hand.		
	0	0	829	565	11 022	12 416	24 776	21 287	1 402	36 839	Cont. tempo.: 55 ans et plus		
	44	44	3	9	126	138	588	949	206	1 221	Cont. tempo.: autres		
												Région	
312	155	467	0	4	39	43	2 382	1 935	576	2 757	01. Bas-Saint-Laurent		
573	219	792	0	8	67	75	3 518	3 204	968	4 343	02. Saguenay - Lac-Saint-Jean		
844	403	1 247	2	851	1 143	1 996	7 315	5 689	1 719	7 827	03. Capitale-Nationale		
912	432	1 344	1	153	241	395	5 541	4 877	1 735	6 810	04. Mauricie		
832	462	1 294	4	516	854	1 374	5 072	4 265	1 473	5 569	05. Estrie		
4 858	2 258	7 116	6 766	7 301	33 698	47 765	44 686	42 258	13 858	53 484	06. Île-de-Montréal ⁴		
707	483	1 190	2	358	945	1 305	4 711	4 507	1 884	5 351	07. Outaouais		
165	112	277	0	2	27	29	1 512	1 371	491	1 802	08. Abitibi-Témiscamingue		
87	61	148	0	0	6	6	840	760	282	982	09. Côte-Nord		
73	85	158	0	2	2	4	354	389	199	330	10. Nord-du-Québec		
34	26	60	0	0	0	0	178	188	97	144	ARK ⁵		
251	105	356	0	1	8	9	1 562	1 378	410	1 939	11. Gaspésie - Îles-de-la-Madeleine		
329	212	541	1	12	90	103	3 017	2 661	893	3 516	12. Chaudière-Appalache ⁵		
457	261	718	12	500	2 593	3 105	3 527	3 856	1 324	4 417	13. Laval		
1 000	537	1 537	0	231	438	669	5 890	5 343	1 963	6 936	14. Lanaudière		
1 156	567	1 723	0	162	502	664	6 889	5 961	2 171	7 509	15. Laurentides		
2 593	1 485	4 078	11	834	2 838	3 683	15 840	14 654	5 669	18 579	16. Montérégie		
639	328	967	1	141	258	400	3 712	3 280	1 195	4 271	17. Centre-du-Québec		
2	0	2	1	0	6	7	10	9	3	14	Central ⁶		

Tableau 4

Évolution du nombre d'adultes prestataires du Programme de solidarité sociale selon le type de clientèle, 2011-2012 et 2012-2013

Contraintes sévères									
	Nombre d'adultes	var. ann.	Visuel	Auditif et de la parole	Intellectuel et d'apprentissage	Santé mentale	Physique	Autres	Conjoints sans contraintes sévères
Nombre d'adultes actifs ¹ au Programme de solidarité sociale									
moyenne 2010-2011	139 347	-0,1 %	1 542	843	25 384	54 457	44 221	4 690	131 136
avril 2011	139 360	-0,1 %	1 543	843	25 450	54 777	43 988	4 698	131 299
mai 2011	139 489	-0,1 %	1 530	855	25 491	54 899	43 977	4 718	131 470
juin 2011	139 117	-0,4 %	1 531	852	25 425	54 891	43 787	4 680	131 166
juillet 2011	138 698	-0,5 %	1 530	846	25 486	54 786	43 574	4 627	130 849
août 2011	138 387	-0,7 %	1 525	849	25 398	54 706	43 482	4 599	130 559
septembre 2011	138 063	-0,8 %	1 522	849	25 379	54 715	43 317	4 580	130 362
octobre 2011	137 816	-0,9 %	1 521	844	25 410	54 685	43 269	4 418	130 147
novembre 2011	137 694	-1,0 %	1 515	837	25 415	54 730	43 186	4 410	130 093
décembre 2011	137 710	-1,1 %	1 513	840	25 412	54 747	43 167	4 467	130 146
janvier 2012	138 115	-1,0 %	1 515	845	25 439	54 945	43 239	4 553	130 536
février 2012	137 985	-0,9 %	1 517	851	25 464	54 933	43 166	4 507	130 438
mars 2012	138 116	-0,9 %	1 509	842	25 507	54 979	43 193	4 528	130 558
moyenne 2011-2012	138 379	-0,7 %	1 523	846	25 440	54 816	43 445	4 565	130 635
avril 2012	138 131	-0,9 %	1 506	846	25 500	55 054	43 164	4 528	130 598
mai 2012									
juin 2012									
juillet 2012									
août 2012									
septembre 2012									
octobre 2012									
novembre 2012									
décembre 2012									
janvier 2013									
février 2013									
mars 2013									
moyenne 2012-2013	138 131	-0,2 %	1 506	846	25 500	55 054	43 164	4 528	130 598

prop.

En avril 2012									
Nombre d'adultes	138 131	100 %	1 506	846	25 500	55 054	43 164	4 528	130 598
Proportion (ens. des adultes)	100,0%		1,1%	0,6%	18,5%	39,9%	31,2%	3,3%	94,5%
Proportion (selon la catégorie)			1,2%	0,6%	19,5%	42,2%	33,1%	3,5%	100,0%

Situation familiale									
Personnes seules	116 285	84,2 %	1 229	695	24 082	50 557	35 727	3 995	116 285
Couples sans enfants	13 422	9,7 %	121	68	957	2 120	4 230	421	7 917
Familles monoparentales	4 087	3,0 %	74	45	243	1 709	1 961	55	4 087
Couples avec enfants	4 310	3,1 %	81	36	218	659	1 231	57	2 282
Conjoints d'étudiant	27	0,0 %	1	2	0	9	15	0	27

Sexe									
Hommes	72 319	52,4 %	879	409	13 628	29 345	21 990	2 613	68 864
Femmes	65 812	47,6 %	627	437	11 872	25 709	21 174	1 915	61 734

Âge									
Moyenne (années)	47,8		48,0	46,5	41,8	47,6	50,7	52,7	47,7
Moins de 21 ans	3 509	2,5 %	23	37	1 563	1 085	725	53	3 486
De 21 à 24 ans	5 255	3,8 %	63	51	2 107	1 798	1 080	61	5 160
De 25 à 29 ans	7 018	5,1 %	82	52	2 359	2 863	1 370	91	6 817
De 30 à 34 ans	8 441	6,1 %	82	53	2 403	3 733	1 749	101	8 121
De 35 à 39 ans	8 985	6,5 %	117	55	2 378	3 821	2 020	179	8 570
De 40 à 44 ans	11 579	8,4 %	135	62	2 506	4 862	3 060	287	10 912
De 45 à 49 ans	18 844	13,6 %	221	98	3 340	7 939	5 635	586	17 819
De 50 à 54 ans	24 692	17,9 %	230	128	3 568	10 403	8 027	849	23 205
55 ans et plus	49 808	36,1 %	553	310	5 276	18 550	19 498	2 321	46 508

Scolarité ²									
Primaire	13 226	9,6 %	135	123	3 792	3 553	4 353	265	12 221
Secondaire I à IV	40 764	29,5 %	406	279	4 007	17 921	14 252	766	37 631
Secondaire V	21 406	15,5 %	261	117	743	10 890	7 548	527	20 086
Collégiale	6 900	5,0 %	68	28	37	4 299	2 069	158	6 659
Universitaire	4 816	3,5 %	62	14	11	3 150	1 260	118	4 615
Inconnue	51 019	36,9 %	574	285	16 910	15 241	13 682	2 694	49 386

Durée de présence cumulative ³									
Moyenne (mois)	232,6		235,5	216,4	256,0	230,1	227,8	210,9	233,7
Premier mois	178	0,1 %	4	2	48	57	51	6	168
De 2 à 5 mois	745	0,5 %	8	13	200	210	212	50	693
De 6 à 11 mois	1 322	1,0 %	11	12	320	461	376	56	1 236
De 12 à 23 mois	2 833	2,1 %	39	35	662	978	799	138	2 651
De 24 à 47 mois	6 166	4,5 %	67	58	1 237	2 264	1 843	320	5 789
De 48 à 119 mois	20 737	15,0 %	233	140	3 277	8 194	6 664	931	19 439
120 mois et plus	106 150	78,8 %	1 144	586	19 756	42 890	33 219	3 027	100 622

Types de contraintes à l'emploi									
Contraintes sévères	130 598	94,5 %	1 506	846	25 500	55 054	43 164	4 528	130 598
Visuel	1 506	1,1 %	1 506						1 506
Auditif et de la parole	846	0,6 %		846					846
Intellectuel et d'apprentissage	25 500	18,5 %			25 500				25 500
Santé mentale	55 054	39,9 %				55 054			55 054
Physique	43 164	31,2 %					43 164		43 164
Autres	4 528	3,3 %						4 528	4 528
Conjoints sans contraintes sévères*	7 533	5,5 %							7 533

Région									
01. Bas-Saint-Laurent	5 040	3,6 %	45	22	1 003	1 900	1 532	109	4 611
02. Saguenay - Lac-Saint-Jean	5 435	3,9 %	52	30	1 115	1 946	1 841	94	5 078
03. Capitale-Nationale	10 957	7,9 %	137	70	1 708	5 189	3 125	244	10 473
04. Mauricie	6 470	4,7 %	53	33	1 093	2 681	2 080	130	6 070
05. Estrie	6 735	4,9 %	63	39	1 269	2 721	2 099	165	6 356
06. Île-de-Montréal ⁴	33 271	24,1 %	458	234	4 022	15 169	11 041	697	31 621
07. Outaouais	6 018	4,4 %	48	45	1 131	2 217	2 003	175	5 619
08. Abitibi-Témiscamingue	2 720	2,0 %	36	19	558	898	928	85	2 524
09. Côte-Nord	1 323	1,0 %	10	12	289	459	466	27	1 263
10. Nord-du-Québec	277	0,2 %	4	0	49	102	105	6	266
ARK ⁵	95	0,1 %	1	0	20	36	33	3	93
11. Gaspésie - Îles-de-la-Madeleine	2 837	2,1 %	44	13	562	820	1 021	77	2 537
12. Chaudière-Appalache ⁵	6 138	4,4 %	63	37	1 357	2 319	1 829	184	5 789
13. Laval	4 213	3,1 %	50	32	829	1 682	1 304	91	3 988
14. Lanaudière	6 211	4,5 %	65	45	1 199	2 197	2 155	156	5 817
15. Laurentides	7 578	5,5 %	63	53	1 419	2 897	2 458	205	7 095
16. Montérégie	19 597	14,2 %	221	121	3 821	7 396	6 574	370	18 503
17. Centre-du-Québec	4 507	3,3 %	60	31	845	1 619	1 504	156	4 215
Central ⁶	8 804	6,4 %	34	10	3 231	2 842	1 099	1 557	8 773

MESS, Direction de la statistique et de l'information de gestion - Statistique, juin 2012.

Jeunes de moins de 25 ans			Nés hors du Canada								Tableau 4 - suite	
Avec contraintes sévères	Conjoints	Total Jeunes de moins de 25 ans	Reven- dicateurs du statut de réfugié	Nouveaux arrivants (moins de 3 ans)	Arrivés au Canada depuis 3 ans et plus	Total Nés hors du Canada	Hommes	Femmes	Familles mono- parentales	Durée consécutive de 2 ans et plus		
Nombre d'adultes actifs ¹ au Programme de solidarité sociale pour certains segments de clientèle												
8 085	114	8 199	195	199	10 357	10 750	72 120	67 227	4 333	126 782	moyenne 2010-2011	
8 343	124	8 467	170	193	10 521	10 884	72 413	66 947	4 275	126 654	avril 2011	
8 408	125	8 533	171	195	10 571	10 937	72 536	66 953	4 295	126 668	mai 2011	
8 371	126	8 497	170	205	10 564	10 939	72 384	66 733	4 271	126 473	juin 2011	
8 333	122	8 455	171	195	10 600	10 966	72 212	66 486	4 267	126 222	juillet 2011	
8 388	123	8 511	169	185	10 589	10 943	72 056	66 331	4 288	125 916	août 2011	
8 394	126	8 520	170	186	10 564	10 920	71 930	66 133	4 249	125 669	septembre 2011	
8 457	123	8 580	175	173	10 595	10 943	71 850	65 966	4 199	125 478	octobre 2011	
8 453	120	8 573	175	181	10 586	10 942	71 854	65 840	4 105	125 350	novembre 2011	
8 459	118	8 577	163	179	10 590	10 932	71 910	65 800	4 125	125 337	décembre 2011	
8 513	123	8 636	163	196	10 600	10 959	72 165	65 950	4 136	125 644	janvier 2012	
8 547	121	8 668	159	188	10 596	10 943	72 113	65 872	4 122	125 513	février 2012	
8 591	120	8 711	160	191	10 595	10 946	72 235	65 881	4 099	125 604	mars 2012	
8 438	123	8 561	168	189	10 581	10 938	72 138	66 241	4 203	125 877	moyenne 2011-2012	
8 646	118	8 764	163	189	10 645	10 997	72 319	65 812	4 087	125 548	avril 2012	
											mai 2012	
											juin 2012	
											juillet 2012	
											août 2012	
											septembre 2012	
											octobre 2012	
											novembre 2012	
											décembre 2012	
											janvier 2013	
											février 2013	
											mars 2013	
8 646	118	8 764	163	189	10 645	10 997	72 319	65 812	4 087	125 548	moyenne 2012-2013	
En avril 2012												
8 646	118	8 764	163	189	10 645	10 997	72 319	65 812	4 087	125 548	Nombre d'adultes	
6,3%	0,1%	6,3%	0,1%	0,1%	7,7%	8,0%	52,4%	47,6%	3,0%	90,9%	Proportion (ens. des adultes)	
98,7%	1,3%	100,0%	1,5%	1,7%	96,8%	100,0%					Proportion (selon la catégorie)	
Situation familiale												
8 477	0	8 477	111	72	7 519	7 702	62 867	53 418	0	105 978	Personnes seules	
46	53	99	27	52	1 329	1 408	6 719	6 703	0	12 099	Couples sans enfants	
70	0	70	6	6	647	659	561	3 526	4 087	3 699	Familles monoparentales	
50	65	115	19	59	1 138	1 216	2 151	2 159	0	3 748	Couples avec enfants	
3	0	3	0	0	12	12	21	6	0	24	Conjoints d'étudiant	
Sexe												
5 362	23	5 385	78	86	5 426	5 590	72 319	0	561	65 000	Hommes	
3 284	95	3 379	85	103	5 219	5 407	0	65 812	3 526	60 548	Femmes	
Âge												
21,1	22,1	21,1	50,3	42,5	49,5	49,4	46,7	49,0	44,4	48,5	Moyenne (années)	
3 486	23	3 509	2	11	167	180	2 136	1 373	14	1 241	Moins de 21 ans	
5 160	95	5 255	6	14	301	321	3 249	2 006	56	4 499	De 21 à 24 ans	
0	0	0	9	16	472	497	4 300	2 718	153	6 264	De 25 à 29 ans	
0	0	0	16	20	581	617	5 117	3 324	365	7 650	De 30 à 34 ans	
0	0	0	20	32	738	790	5 101	3 884	585	8 249	De 35 à 39 ans	
0	0	0	18	27	986	1 031	6 257	5 322	741	10 596	De 40 à 44 ans	
0	0	0	15	15	1 326	1 356	9 891	8 953	923	17 470	De 45 à 49 ans	
0	0	0	14	14	1 722	1 750	12 319	12 373	746	22 951	De 50 à 54 ans	
0	0	0	63	40	4 352	4 455	23 949	25 859	504	46 628	55 ans et plus	
Scolarité ²												
595	6	601	3	11	903	917	6 871	6 355	272	12 336	Primaire	
1 467	41	1 508	6	4	1 931	1 941	21 664	19 100	1 636	37 369	Secondaire I à IV	
415	14	429	8	10	1 813	1 831	10 544	10 862	899	19 187	Secondaire V	
49	1	50	2	4	722	728	3 520	3 380	297	6 165	Collégiale	
3	1	4	0	21	952	973	2 564	2 252	166	4 272	Universitaire	
6 117	55	6 172	144	139	4 324	4 607	27 156	23 863	817	46 219	Inconnue	
Durée de présence cumulative ³												
36,7	35,7	36,7	57,2	17,1	164,8	160,7	222,5	243,7	196,9	245,8	Moyenne (mois)	
135	0	135	3	4	18	25	119	59	1	14	Premier mois	
469	6	475	3	23	72	98	439	306	8	31	De 2 à 5 mois	
818	11	829	7	37	124	168	803	519	20	63	De 6 à 11 mois	
1 566	24	1 590	19	73	319	411	1 676	1 157	49	162	De 12 à 23 mois	
2 804	42	2 846	61	52	768	881	3 605	2 561	142	5 009	De 24 à 47 mois	
2 854	35	2 889	50	0	2 828	2 878	11 788	8 949	786	18 334	De 48 à 119 mois	
0	0	0	20	0	6 516	6 536	53 889	52 261	3 081	101 935	120 mois et plus	
Types de contraintes à l'emploi												
8 646		8 646	138	118	9 483	9 739	68 864	61 734	4 087	118 965	Contraintes sévères	
86		86	9	11	217	237	879	627	74	1 373	Visuel	
88		88	2	5	73	80	409	437	45	724	Auditif et de la parole	
3 670		3 670	10	19	785	814	13 628	11 872	243	23 982	Intellectuel et d'apprentissage	
2 883		2 883	25	26	4 163	4 214	29 345	25 709	1 709	50 358	Santé mentale	
1 805		1 805	86	56	3 906	4 048	21 990	21 174	1 961	38 927	Physique	
114		114	6	1	339	346	2 613	1 915	55	3 601	Autres	
0	118	118	25	71	1 162	1 258	3 455	4 078	0	6 583	Conjoints sans contraintes sévères*	
Région												
222	4	226	0	1	24	25	2 595	2 445	99	4 633	01. Bas-Saint-Laurent	
315	4	319	0	0	18	18	2 748	2 687	143	5 042	02. Saguenay - Lac-Saint-Jean	
517	5	522	1	22	255	278	5 757	5 200	268	10 038	03. Capitale-Nationale	
297	5	302	0	4	56	60	3 298	3 172	205	5 986	04. Mauricie	
397	15	412	0	14	243	257	3 585	3 150	229	6 135	05. Estrie	
1 719	17	1 736	146	112	7 413	7 671	17 734	15 537	1 202	30 061	06. Île-de-Montréal ⁴	
415	6	421	1	5	224	230	3 109	2 909	211	5 435	07. Outaouais	
162	1	163	0	0	11	11	1 405	1 315	70	2 481	08. Abitibi-Témiscamingue	
91	0	91	0	0	8	8	689	634	26	1 221	09. Côte-Nord	
42	0	42	0	0	1	1	153	124	12	228	10. Nord-du-Québec	
18	0	18	0	0	0	0	60	35	5	70	ARK ⁵	
125	2	127	0	0	8	8	1 455	1 382	63	2 621	11. Gaspésie - Îles-de-la-Madeleine	
442	4	446	0	0	44	44	3 124	3 014	137	5 551	12. Chaudière-Appalache ⁶	
422	4	426	0	6	770	776	2 190	2 023	145	3 771	13. Laval	
587	2	589	0	0	115	115	3 163	3 048	202	5 597	14. Lanaudière	
591	8	599	0	1	139	140	3 900	3 678	243	6 819	15. Laurentides	
1 616	29	1 645	3	20	861	884	9 949	9 648	667	17 600	16. Montérégie	
273	9	282	0	1	62	63	2 316	2 191	157	4 151	17. Centre-du-Québec	
413	3	416	12	3	393	408	5 149	3 655	8	8 178	Central ⁶	

Tableau 5

Évolution du nombre de participants au Programme alternative jeunesse, 2011-2012 et 2012-2013

	Nombre total d'adultes	Taux de variation annuelle	Nés hors du Canada	Hommes	Femmes	Nombre d'adultes avec alloc. jeunesse ²	Taux de variation annuelle	Allocation moyenne ³
Participants au Programme alternative jeunesse ¹								
moyenne 2010-2011	7 736	-2,9 %	878	4 075	3 661	6 473	-3,9 %	656,71 \$
avril 2011	7 591	-12,3 %	862	3 904	3 687	6 345	-12,0 %	620,09 \$
mai 2011	7 389	-11,2 %	863	3 790	3 599	6 254	-9,8 %	755,27 \$
juin 2011	6 918	-12,0 %	833	3 492	3 426	5 709	-12,4 %	613,70 \$
juillet 2011	6 540	-12,8 %	796	3 256	3 284	5 479	-12,3 %	601,85 \$
août 2011	6 438	-13,4 %	779	3 165	3 273	5 558	-12,9 %	716,25 \$
septembre 2011	6 343	-14,2 %	754	3 104	3 239	5 268	-13,0 %	598,68 \$
octobre 2011	6 349	-15,3 %	730	3 090	3 259	5 331	-12,9 %	737,18 \$
novembre 2011	6 409	-15,2 %	725	3 119	3 290	5 297	-16,9 %	604,16 \$
décembre 2011	6 342	-15,3 %	722	3 087	3 255	5 329	-15,3 %	617,92 \$
janvier 2012	6 557	-15,0 %	719	3 230	3 327	5 630	-14,8 %	745,57 \$
février 2012	6 704	-13,3 %	743	3 335	3 369	5 646	-12,7 %	621,16 \$
mars 2012	6 740	-12,2 %	737	3 357	3 383	5 665	-12,4 %	623,51 \$
moyenne 2011-2012	6 693	-13,5 %	772	3 327	3 366	5 626	-13,1 %	654,61 \$
avril 2012	6 728	-11,4 %	720	3 327	3 401	5 759	-9,2 %	760,70 \$
mai 2012								
juin 2012								
juillet 2012								
août 2012								
septembre 2012								
octobre 2012								
novembre 2012								
décembre 2012								
janvier 2013								
février 2013								
mars 2013								
moyenne 2012-2013	6 728	0,5 %	720	3 327	3 401	5 759	2,4 %	760,70 \$

Répartition des participants au Programme alternative jeunesse selon certaines caractéristiques, avril 2012

Proportion						Proportion		
En avril 2012								
Nombre d'adultes	6 728	100,0 %	720	3 327	3 401	5 759	100,0%	760,70 \$
Proportion	100,0 %		10,7 %	49,5 %	50,5 %	85,6 %		
Situation familiale ⁴								
Personnes seules	5 339	79,4 %	573	3 052	2 287	4 599	79,9 %	746,72 \$
Couples sans enfants	106	1,6 %	9	40	66	81	1,4 %	757,13 \$
Familles monoparentales	752	11,2 %	74	6	746	632	11,0 %	871,72 \$
Couples avec enfants	179	2,7 %	12	59	120	144	2,5 %	768,75 \$
Conjoints d'étudiant	0	0,0 %	0	0	0	0	0,0 %	- \$
Inconnue	352	5,2 %	52	170	182	303	5,3 %	738,49 \$

Sexe								
Hommes	3 327	49,5 %	368	3 327	0	2 828	49,1 %	745,67 \$
Femmes	3 401	50,5 %	352	0	3 401	2 931	50,9 %	775,21 \$

Âge								
Moyenne (années)	20,4		20,8	20,4	20,4	20,3		
Moins de 18 ans	57	0,8 %	2	13	44	53	0,9 %	857,73 \$
De 18 à 20 ans	3 617	53,8 %	337	1 779	1 838	3 259	56,6 %	757,68 \$
21 ans et plus	3 054	45,4 %	381	1 535	1 519	2 447	42,5 %	762,63 \$

Scolarité ⁵								
Primaire	342	5,1 %	52	186	156	296	5,1 %	787,93 \$
Secondaire I à IV	4 243	63,1 %	282	2 129	2 114	3 609	62,7 %	761,23 \$
Secondaire V	863	12,8 %	125	400	463	715	12,4 %	742,34 \$
Collégiale	93	1,4 %	21	35	58	74	1,3 %	734,04 \$
Universitaire	20	0,3 %	16	8	12	18	0,3 %	846,00 \$
Inconnue	1 167	17,3 %	224	569	598	1 047	18,2 %	764,15 \$

Types de contraintes à l'emploi								
Sans contraintes	5 458	81,1 %	589	3 101	2 357	4 694	81,5 %	748,17 \$
Contraintes temporaires	915	13,6 %	79	53	862	760	13,2 %	846,69 \$
Cont. tempo.: état de santé	74	1,1 %	2	41	33	60	1,0 %	727,75 \$
Cont. tempo.: enf./gross.	833	12,4 %	77	11	822	695	12,1 %	857,70 \$
Cont. tempo.: enf. handicapé	2	0,0 %	0	0	2	1	0,0 %	732,00 \$
Cont. tempo.: autres	6	0,1 %	0	1	5	4	0,1 %	745,75 \$
Contraintes sévères	3	0,0 %	0	3	0	2	0,0 %	863,50 \$
Inconnu	352	5,2 %	52	170	182	303	5,3 %	738,49 \$

Région								
01. Bas-Saint-Laurent	167	2,5 %	2	98	69	137	2,4 %	725,75 \$
02. Saguenay - Lac-Saint-Jean	294	4,4 %	3	154	140	246	4,3 %	749,81 \$
03. Capitale-Nationale	432	6,4 %	46	207	225	364	6,3 %	761,51 \$
04. Mauricie	458	6,8 %	15	223	235	382	6,6 %	763,12 \$
05. Estrie	332	4,9 %	42	183	149	294	5,1 %	733,39 \$
06. Île-de-Montréal ⁶	1 497	22,3 %	439	743	754	1 340	23,3 %	762,84 \$
07. Outaouais	387	5,8 %	33	157	230	333	5,8 %	797,49 \$
08. Abitibi-Témiscamingue	206	3,1 %	1	95	111	182	3,2 %	776,24 \$
09. Côte-Nord	116	1,7 %	1	60	56	98	1,7 %	788,16 \$
10. Nord-du-Québec	14	0,2 %	0	7	7	9	0,2 %	609,13 \$
ARK ⁷	0	0,0 %	0	0	0	0	0,0 %	- \$
11. Gaspésie - Îles-de-la-Madeleine	178	2,6 %	1	94	84	150	2,6 %	743,68 \$
12. Chaudière-Appalache ⁸	257	3,8 %	6	126	131	203	3,5 %	763,41 \$
13. Laval	233	3,5 %	31	99	134	190	3,3 %	778,27 \$
14. Lanaudière	387	5,8 %	9	172	215	335	5,8 %	747,84 \$
15. Laurentides	423	6,3 %	12	234	189	340	5,9 %	766,58 \$
16. Montérégie	991	14,7 %	53	493	498	842	14,6 %	756,18 \$
17. Centre-du-Québec	356	5,3 %	26	182	174	314	5,5 %	760,09 \$

MESS, Direction de la statistique et de l'information de gestion - Statistique, juin 2012.

Tableau 6

Évolution du nombre d'adultes prestataires des programmes d'aide financière de dernier recours qui reçoivent une allocation de soutien, 2011-2012 et 2012-2013

	DEVENIR				INTERAGIR			
	Programme d'aide sociale	Programme de solidarité sociale	TOTAL	var. ann.	Programme d'aide sociale	Programme de solidarité sociale	TOTAL	var. ann.
Nombre d'adultes qui reçoivent une allocation de soutien ¹								
moyenne 2010-2011	450	231	681	-20,3%	723	2 527	3 250	-4,7%
avril 2011	292	180	472	-41,9%	606	2 224	2 830	-21,0%
mai 2011	186	97	283	-64,7%	446	1 670	2 116	-40,3%
juin 2011	149	73	222	-72,0%	334	1 248	1 582	-54,4%
juillet 2011	108	55	163	-78,7%	197	909	1 106	-66,5%
août 2011	15	3	18	-97,3%	11	42	53	-98,2%
septembre 2011	5	1	6	-99,0%	1	16	17	-99,4%
octobre 2011	0	0	0	0,0%	0	0	0	0,0%
novembre 2011	0	0	0	0,0%	0	0	0	0,0%
décembre 2011	0	0	0	0,0%	0	0	0	0,0%
janvier 2012	0	0	0	0,0%	0	0	0	0,0%
février 2012	0	0	0	0,0%	0	0	0	0,0%
mars 2012	0	0	0	0,0%	0	0	0	0,0%
moyenne 2011-2012	63	34	97	-85,8%	133	509	642	-80,2%
avril 2012	0	0	0	0,0%	0	0	0	0,0%
mai 2012								
juin 2012								
juillet 2012								
août 2012								
septembre 2012								
octobre 2012								
novembre 2012								
décembre 2012								
janvier 2013								
février 2013								
mars 2013								
moyenne 2012-2013	0	0	0	n.a. prop.	0	0	0	n.a. prop.

En avril 2012								
Nombre d'adultes	0	0	0	0,0%	0	0	0	0,0%

Situation familiale								
Personnes seules	0	0	0	0,0%	0	0	0	0,0%
Couples sans enfants	0	0	0	0,0%	0	0	0	0,0%
Familles monoparentales	0	0	0	0,0%	0	0	0	0,0%
Couples avec enfants	0	0	0	0,0%	0	0	0	0,0%
Conjoints d'étudiant	0	0	0	0,0%	0	0	0	0,0%

Sexe								
Hommes	0	0	0	0,0%	0	0	0	0,0%
Femmes	0	0	0	0,0%	0	0	0	0,0%

Âge								
Moyenne (années)	0,0	0,0	0,0		0,0	0,0	0,0	
Moins de 21 ans	0	0	0	0,0%	0	0	0	0,0%
De 21 à 24 ans	0	0	0	0,0%	0	0	0	0,0%
De 25 à 29 ans	0	0	0	0,0%	0	0	0	0,0%
De 30 à 34 ans	0	0	0	0,0%	0	0	0	0,0%
De 35 à 39 ans	0	0	0	0,0%	0	0	0	0,0%
De 40 à 44 ans	0	0	0	0,0%	0	0	0	0,0%
De 45 à 49 ans	0	0	0	0,0%	0	0	0	0,0%
De 50 à 54 ans	0	0	0	0,0%	0	0	0	0,0%
55 ans et plus	0	0	0	0,0%	0	0	0	0,0%

Scolarité ²								
Primaire	0	0	0	0,0%	0	0	0	0,0%
Secondaire I à IV	0	0	0	0,0%	0	0	0	0,0%
Secondaire V	0	0	0	0,0%	0	0	0	0,0%
Collégiale	0	0	0	0,0%	0	0	0	0,0%
Universitaire	0	0	0	0,0%	0	0	0	0,0%
Inconnue	0	0	0	0,0%	0	0	0	0,0%

Durée cumulative de présence à l'aide financière de dernier recours								
Moyenne	0,0	0,0	0,0		0,0	0,0	0,0	
Premier mois	0	0	0	0,0%	0	0	0	0,0%
De 2 à 5 mois	0	0	0	0,0%	0	0	0	0,0%
De 6 à 11 mois	0	0	0	0,0%	0	0	0	0,0%
De 12 à 23 mois	0	0	0	0,0%	0	0	0	0,0%
De 24 à 47 mois	0	0	0	0,0%	0	0	0	0,0%
De 48 à 119 mois	0	0	0	0,0%	0	0	0	0,0%
120 mois et plus	0	0	0	0,0%	0	0	0	0,0%

Types de contraintes à l'emploi et types de diagnostics médicaux								
Sans contraintes	0		0	0,0%	0		0	0,0%
Contraintes temporaires	0		0	0,0%	0		0	0,0%
Cont. tempo.: état de santé	0		0	0,0%	0		0	0,0%
Cont. tempo.: enf./gross.	0	0	0	0,0%	0	0	0	0,0%
Cont. tempo.: enf. hand.	0		0	0,0%	0		0	0,0%
Cont. tempo.: 55 ans et plus	0		0	0,0%	0		0	0,0%
Cont. tempo.: autres	0		0	0,0%	0		0	0,0%
Contraintes sévères (types de diagnostics)		0	0	0,0%		0	0	0,0%
Visuel		0	0	0,0%		0	0	0,0%
Auditif et de la parole		0	0	0,0%		0	0	0,0%
Intellectuel et d'apprentissage		0	0	0,0%		0	0	0,0%
Santé mentale		0	0	0,0%		0	0	0,0%
Physique		0	0	0,0%		0	0	0,0%
Autres		0	0	0,0%		0	0	0,0%
Conjoints sans contraintes sévères		0	0	0,0%		0	0	0,0%

Région								
01. Bas-Saint-Laurent	0	0	0	0,0%	0	0	0	0,0%
02. Saguenay - Lac-Saint-Jean	0	0	0	0,0%	0	0	0	0,0%
03. Capitale-Nationale	0	0	0	0,0%	0	0	0	0,0%
04. Mauricie	0	0	0	0,0%	0	0	0	0,0%
05. Estrie	0	0	0	0,0%	0	0	0	0,0%
06. Île-de-Montréal ³	0	0	0	0,0%	0	0	0	0,0%
07. Outaouais	0	0	0	0,0%	0	0	0	0,0%
08. Abitibi-Témiscamingue	0	0	0	0,0%	0	0	0	0,0%
09. Côte-Nord	0	0	0	0,0%	0	0	0	0,0%
10. Nord-du-Québec	0	0	0	0,0%	0	0	0	0,0%
ARK ⁴	0	0	0	0,0%	0	0	0	0,0%
11. Gaspésie - Îles-de-la-Madeleine	0	0	0	0,0%	0	0	0	0,0%
12. Chaudière-Appalache ⁵	0	0	0	0,0%	0	0	0	0,0%
13. Laval	0	0	0	0,0%	0	0	0	0,0%
14. Lanaudière	0	0	0	0,0%	0	0	0	0,0%
15. Laurentides	0	0	0	0,0%	0	0	0	0,0%
16. Montérégie	0	0	0	0,0%	0	0	0	0,0%
17. Centre-du-Québec	0	0	0	0,0%	0	0	0	0,0%
Central ⁵	0	0	0	0,0%	0	0	0	0,0%

MESS, Direction de la statistique et de l'information de gestion - Statistique, juin 2012.

RÉUSSIR		ACTION				TOTAL				Tableau 6 - suite	
Programme de solidarité sociale	var. ann.	Programme d'aide sociale	Programme de solidarité sociale	TOTAL	var. ann.	Programme d'aide sociale	Programme de solidarité sociale	TOTAL	var. ann.		
Nombre d'adultes qui reçoivent une allocation de soutien1											
164	15,7%	0	0	0	n.a.	1 173	2 922	4 095	-7,1%	moyenne 2010-2011	
200	11,1%	1	5	6	n.a.	899	2 609	3 508	-23,3%	avril 2011	
198	9,4%	224	570	794	n.a.	856	2 535	3 391	-25,1%	mai 2011	
164	5,8%	370	979	1 349	n.a.	853	2 464	3 317	-25,0%	juin 2011	
102	9,7%	492	1 266	1 758	n.a.	797	2 332	3 129	-24,7%	juillet 2011	
84	9,1%	670	1 988	2 658	n.a.	696	2 117	2 813	-24,5%	août 2011	
175	10,1%	736	2 083	2 819	n.a.	742	2 275	3 017	-20,3%	septembre 2011	
234	25,1%	893	2 287	3 180	n.a.	893	2 521	3 414	-17,7%	octobre 2011	
240	29,7%	958	2 377	3 335	n.a.	958	2 617	3 575	-14,5%	novembre 2011	
241	29,6%	1 015	2 441	3 456	n.a.	1 015	2 682	3 697	-9,9%	décembre 2011	
233	28,7%	1 020	2 423	3 443	n.a.	1 020	2 656	3 676	-7,1%	janvier 2012	
246	30,9%	1 067	2 468	3 535	n.a.	1 067	2 714	3 781	-2,1%	février 2012	
247	27,3%	1 058	2 485	3 543	n.a.	1 058	2 732	3 790	2,7%	mars 2012	
197	20,2%	709	1 781	2 490	n.a.	905	2 521	3 426	-16,3%	moyenne 2011-2012	
240	20,0%	1 045	2 494	3 539	n.a.	1 045	2 734	3 779	7,7%	avril 2012	
										mai 2012	
										juin 2012	
										juillet 2012	
										août 2012	
										septembre 2012	
										octobre 2012	
										novembre 2012	
										décembre 2012	
										janvier 2013	
										février 2013	
										mars 2013	
240	21,8%	1 045	2 494	3 539	n.a.	1 045	2 734	3 779	10,3%	moyenne 2012-2013	
					prop.				prop.		
En avril 2012										Nombre d'adultes	
240	100,0%	1 045	2 494	3 539	100,0%	1 045	2 734	3 779	100,0%		
Situation familiale											
223	92,9%	754	2 311	3 065	86,6%	754	2 534	3 288	87,0%	Personnes seules	
5	2,1%	41	102	143	4,0%	41	107	148	3,9%	Couples sans enfants	
9	3,8%	180	55	235	6,6%	180	64	244	6,5%	Familles monoparentales	
3	1,3%	68	26	94	2,7%	68	29	97	2,6%	Couples avec enfants	
0	0,0%	2	0	2	0,1%	2	0	2	0,1%	Conjoints d'étudiant	
Sexe											
144	60,0%	437	1 334	1 771	50,0%	437	1 478	1 915	50,7%	Hommes	
96	40,0%	608	1 160	1 768	50,0%	608	1 256	1 864	49,3%	Femmes	
Âge											
32,2		41,6	42,7	42,4		41,6	41,8	41,8		Moyenne (années)	
12	5,0%	36	35	71	2,0%	36	47	83	2,2%	Moins de 21 ans	
55	22,9%	69	131	200	5,7%	69	186	255	6,7%	De 21 à 24 ans	
52	21,7%	81	245	326	9,2%	81	297	378	10,0%	De 25 à 29 ans	
37	15,4%	100	308	408	11,5%	100	345	445	11,8%	De 30 à 34 ans	
31	12,9%	117	251	368	10,4%	117	282	399	10,6%	De 35 à 39 ans	
18	7,5%	136	285	421	11,9%	136	303	439	11,6%	De 40 à 44 ans	
15	6,3%	206	403	609	17,2%	206	418	624	16,5%	De 45 à 49 ans	
10	4,2%	195	411	606	17,1%	195	421	616	16,3%	De 50 à 54 ans	
10	4,2%	105	425	530	15,0%	105	435	540	14,3%	55 ans et plus	
Scolarité2											
2	0,8%	110	429	539	15,2%	110	431	541	14,3%	Primaire	
44	18,3%	476	830	1 306	36,9%	476	874	1 350	35,7%	Secondaire 1 à IV	
76	31,7%	233	547	780	22,0%	233	623	856	22,7%	Secondaire V	
42	17,5%	80	215	295	8,3%	80	257	337	8,9%	Collégiale	
32	13,3%	71	170	241	6,8%	71	202	273	7,2%	Universitaire	
44	18,3%	75	303	378	10,7%	75	347	422	11,2%	Inconnue	
Durée cumulative de présence à l'aide financière de dernier recours											
105,0		151,7	207,8	191,2		151,7	198,8	185,7		Moyenne	
0	0,0%	0	0	0	0,0%	0	0	0	0,0%	Premier mois	
0	0,0%	6	2	8	0,2%	6	2	8	0,2%	De 2 à 5 mois	
1	0,4%	34	11	45	1,3%	34	12	46	1,2%	De 6 à 11 mois	
12	5,0%	62	44	106	3,0%	62	56	118	3,1%	De 12 à 23 mois	
44	18,3%	117	99	216	6,1%	117	143	260	6,9%	De 24 à 47 mois	
103	42,9%	251	500	751	21,2%	251	603	854	22,6%	De 48 à 119 mois	
80	33,3%	575	1 838	2 413	68,2%	575	1 918	2 493	66,0%	120 mois et plus	
Types de contraintes à l'emploi et types de diagnostics médicaux											
		855		855	24,2%	855		855	22,6%	Sans contraintes	
		190		190	5,4%	190		190	5,0%	Contraintes temporaires	
		32		32	0,9%	32		32	0,8%	Cont. tempo.: état de santé	
		54		54	1,5%	54		54	1,4%	Cont. tempo.: enf./gross.	
		2		2	0,1%	2		2	0,1%	Cont. tempo.: enf. hand.	
		100		100	2,8%	100		100	2,6%	Cont. tempo.: 55 ans et plus	
		2		2	0,1%	2		2	0,1%	Cont. tempo.: autres	
240	100,0%		2 456	2 456	69,4%		2 696	2 696	71,3%	Contraintes sévères (types de diagnostics)	
9	3,8%		20	20	0,6%		29	29	0,8%	Visuel	
5	2,1%		17	17	0,5%		22	22	0,6%	Auditif et de la parole	
5	2,1%		553	553	15,6%		558	558	14,8%	Intellectuel et d'apprentissage	
119	49,6%		1 421	1 421	40,2%		1 540	1 540	40,8%	Santé mentale	
102	42,5%		411	411	11,6%		513	513	13,6%	Physique	
0	0,0%		34	34	1,0%		34	34	0,9%	Autres	
0	0,0%		38	38	1,1%		38	38	1,0%	Conjoints sans contraintes sévères	
Région											
5	2,1%	19	42	61	1,7%	19	47	66	1,7%	01. Bas-Saint-Laurent	
11	4,6%	57	184	241	6,8%	57	195	252	6,7%	02. Saguenay - Lac-Saint-Jean	
29	12,1%	76	177	253	7,1%	76	206	282	7,5%	03. Capitale-Nationale	
8	3,3%	70	107	177	5,0%	70	115	185	4,9%	04. Mauricie	
18	7,5%	64	62	126	3,6%	64	80	144	3,8%	05. Estrie	
71	29,6%	298	815	1 113	31,4%	298	886	1 184	31,3%	06. Île-de-Montréal3	
8	3,3%	28	151	179	5,1%	28	159	187	4,9%	07. Outaouais	
3	1,3%	21	72	93	2,6%	21	75	96	2,5%	08. Abitibi-Témiscamingue	
0	0,0%	10	14	24	0,7%	10	14	24	0,6%	09. Côte-Nord	
0	0,0%	2	8	10	0,3%	2	8	10	0,3%	10. Nord-du-Québec	
0	0,0%	0	0	0	0,0%	0	0	0	0,0%	ARK4	
1	0,4%	29	39	68	1,9%	29	40	69	1,8%	11. Gaspésie - Îles-de-la-Madeleine	
4	1,7%	31	93	124	3,5%	31	97	128	3,4%	12. Chaudière-Appalaches	
8	3,3%	13	94	107	3,0%	13	102	115	3,0%	13. Laval	
8	3,3%	58	47	105	3,0%	58	55	113	3,0%	14. Lanaudière	
15	6,3%	75	103	178	5,0%	75	118	193	5,1%	15. Laurentides	
38	15,8%	125	347	472	13,3%	125	385	510	13,5%	16. Montérégie	
13	5,4%	69	30	99	2,8%	69	43	112	3,0%	17. Centre-du-Québec	
0	0,0%	0	109	109	3,1%	0	109	109	2,9%	Central5	

Tableau 7

Évolution du taux
d'assistance sociale au
Québec,
2011-2012 et 2012-2013

	Nombre total d'adultes distincts ³	Taux d'assistance sociale (18-64 ans)	Nombre d'enfants	Taux d'assistance sociale (0-17 ans)	Nombre <i>total de prestataires distincts</i> ³	Taux d'assistance sociale (0-64 ans)
Taux d'assistance sociale pour l'ensemble du Québec ^{1,2}						
moyenne 2010-2011	376 022	7,3%	113 482	7,4%	489 503	7,3%
avril 2011	376 176	7,2%	112 170	7,4%	488 346	7,3%
mai 2011	374 865	7,2%	111 914	7,3%	486 779	7,2%
juin 2011	373 646	7,2%	111 765	7,3%	485 411	7,2%
juillet 2011	372 677	7,2%	111 915	7,3%	484 592	7,2%
août 2011	371 747	7,2%	112 415	7,4%	484 162	7,2%
septembre 2011	366 851	7,1%	110 722	7,3%	477 573	7,1%
octobre 2011	363 938	7,0%	109 022	7,2%	472 960	7,0%
novembre 2011	363 568	7,0%	107 261	7,0%	470 829	7,0%
décembre 2011	363 940	7,0%	107 225	7,0%	471 165	7,0%
janvier 2012	366 883	7,1%	108 215	7,1%	475 098	7,1%
février 2012	367 471	7,1%	108 109	7,1%	475 580	7,1%
mars 2012	367 177	7,1%	107 512	7,1%	474 689	7,1%
moyenne 2011-2012	369 078	7,1%	109 854	7,2%	478 932	7,2%
avril 2012	366 027	7,0%	107 209	7,0%	473 236	7,0%
mai 2012						
juin 2012						
juillet 2012						
août 2012						
septembre 2012						
octobre 2012						
novembre 2012						
décembre 2012						
janvier 2013						
février 2013						
mars 2013						
moyenne 2012-2013	366 027	7,1%	107 209	7,0%	473 236	7,1%
moyenne mobile - 12 derniers mois	368 233	7,1%	109 440	7,2%	477 673	7,1%

Taux d'assistance
sociale selon les
régions,
avril 2012

Taux d'assistance sociale par région - avril 2012						
01 Bas-Saint-Laurent	9 468	7,5%	1 690	4,9%	11 158	6,9%
02 Saguenay - Lac-St-Jean	12 383	7,1%	2 311	4,7%	14 694	6,5%
03 Capitale-Nationale	24 280	5,2%	4 716	4,0%	28 996	5,0%
04 Mauricie	17 224	10,4%	4 237	9,8%	21 461	10,3%
05 Estrie	16 315	8,2%	4 505	7,6%	20 820	8,1%
06 Île-de-Montréal	121 439	9,2%	46 240	13,2%	167 679	10,1%
07 Outaouais	15 535	6,3%	4 818	6,5%	20 353	6,3%
08 Abitibi-Témiscamingue	5 760	6,1%	1 263	4,2%	7 023	5,6%
09 Côte-Nord	3 016	4,8%	636	3,2%	3 652	4,5%
10 Nord-du-Québec	1 026	4,0%	552	4,0%	1 578	4,0%
11 Gaspésie - Îles-de-la-Madeleine	5 922	10,0%	1 229	8,2%	7 151	9,6%
12 Chaudière-Appalaches	11 990	4,6%	2 314	2,9%	14 304	4,2%
13 Laval	11 767	4,6%	4 085	4,9%	15 852	4,7%
14 Lanaudière	17 731	5,8%	5 123	5,3%	22 854	5,7%
15 Laurentides	20 733	5,8%	5 260	4,6%	25 993	5,5%
16 Montérégie	50 852	5,4%	15 075	5,1%	65 927	5,3%
17 Centre-du-Québec	11 763	8,0%	3 128	6,8%	14 891	7,7%

MESS, Direction de la statistique et de l'information de gestion - Statistique, juin 2012.

Notes relatives aux tableaux

Tableau 1

1. Les dossiers actifs représentent les ménages ayant eu droit à une aide financière de dernier recours pour le mois considéré, que ce soit au programme d'aide sociale ou au programme de solidarité sociale.
2. Désigne les personnes qui n'ont pas d'adresse fixe ou stable ou qui n'ont pas l'assurance d'un hébergement stable pour les 60 prochains jours.
3. Depuis le mois d'avril 2008, la région Île-de-Montréal regroupe les anciennes régions Ville-de-Montréal et Montréal-Banlieue.
4. ARK : Administration régionale Kativik (les prestataires sont aussi dénombrés dans la région Nord-du-Québec).
5. La région « Central » regroupe les dossiers administrés centralement. Depuis mars 2004, en raison de changements dans les modes de gestion des dossiers relatifs à la clientèle sous curatelle publique, ces derniers sont regroupés dans la région « Central » (avec les prestataires hébergés).
6. Dossiers pour lesquels un revenu d'une valeur supérieure à 2 \$ est déclaré pour le mois.
7. Depuis le mois d'avril 2007, les prestataires recevant des revenus de subventions salariales sont dénombrés avec ceux recevant des revenus de travail.
8. Dénombrer les dossiers distinctement (une seule fois), même si ces derniers déclarent plus d'un type de revenu pour le mois.
9. Désignent le nombre de demandes de prestations d'aide financière de dernier recours acceptées pour ce mois, qu'il y ait ou non versement pour le mois courant. Toutefois, un ménage nouvellement admis sera dénombré dans l'ensemble des ménages actifs seulement s'il a reçu une prestation.
10. Depuis le mois de juillet 2011, le Ministère ne verse plus l'ajustement pour la TVQ ce qui entraîne une baisse de la prestation moyenne. Celui-ci a été remplacé par le crédit d'impôt pour la solidarité qui est versé par Revenu Québec.

Tableau 2

1. Les adultes actifs représentent les conjoints qui composent les ménages ayant eu droit à une prestation des programmes d'aide financière de dernier recours pour le mois considéré.
2. La scolarité correspond au niveau d'enseignement le plus élevé atteint. Cette information ne nous renseigne pas sur le ou les diplômes obtenus.
3. Certains dossiers présentent une durée cumulative inférieure à la durée consécutive. Il s'agit d'enfants de familles prestataires ayant atteint l'âge de 18 ans et qui font une demande de prestation. La date d'admission de ces nouveaux prestataires est fixée à la même date que la date d'admission de leurs parents. Pour plus de précisions, consulter le lexique.
4. Depuis le mois d'avril 2008, la région Île-de-Montréal regroupe les anciennes régions Ville-de-Montréal et Montréal-Banlieue.
5. ARK : Administration régionale Kativik (les prestataires sont aussi dénombrés dans la région Nord-du-Québec).
6. La région « Central » regroupe les dossiers administrés centralement. Depuis mars 2004, en raison de changements dans les modes de gestion des dossiers relatifs à la clientèle sous curatelle publique, ces derniers sont regroupés dans la région «Central » (avec les prestataires hébergés).

Tableau 3

1. Les adultes actifs représentent les conjoints qui composent les ménages ayant eu droit à une prestation du Programme d'aide sociale pour le mois considéré.
2. La scolarité correspond au niveau d'enseignement le plus élevé atteint. Cette information ne nous renseigne pas sur le ou les diplômes obtenus.
3. Certains dossiers présentent une durée cumulative inférieure à la durée consécutive. Il s'agit d'enfants de familles prestataires ayant atteint l'âge de 18 ans et qui font une demande de prestation. La date d'admission de ces nouveaux prestataires est fixée à la même date que la date d'admission de leurs parents. Pour plus de précisions, consulter le lexique.
4. Depuis le mois d'avril 2008, la région Île-de-Montréal regroupe les anciennes régions Ville-de-Montréal et Montréal-Banlieue.
5. ARK : Administration régionale Kativik (les prestataires sont aussi dénombrés dans la région Nord-du-Québec).
6. La région « Central » regroupe les dossiers administrés centralement. Depuis mars 2004, en raison de changements dans les modes de gestion des dossiers relatifs à la clientèle sous curatelle publique, ces derniers sont regroupés dans la région « Central » (avec les prestataires hébergés).
7. Depuis le 1^{er} janvier 2006, l'ajout de la contrainte temporaire pour enfant handicapé entraîne une diminution du nombre d'adultes sans contraintes, d'adultes présentant une contrainte pour enfant à charge ou de ceux ayant une contrainte temporaire de la catégorie « autres ».

Tableau 4

1. Les adultes actifs représentent les conjoints qui composent les ménages ayant eu droit à une prestation du Programme de solidarité sociale pour le mois considéré.
2. La scolarité correspond au niveau d'enseignement le plus élevé atteint. Cette information ne nous renseigne pas sur le ou les diplômes obtenus.
3. Certains dossiers présentent une durée cumulative inférieure à la durée consécutive. Il s'agit d'enfants de familles prestataires ayant atteint l'âge de 18 ans et qui font une demande de prestation. La date d'admission de ces nouveaux prestataires est fixée à la même date que la date d'admission de leurs parents. Pour plus de précisions, consulter le lexique.
4. Depuis le mois d'avril 2008, la région Île-de-Montréal regroupe les anciennes régions Ville-de-Montréal et Montréal-Banlieue.
5. ARK : Administration régionale Kativik (les prestataires sont aussi dénombrés dans la région Nord-du-Québec).
6. La région « Central » regroupe les dossiers administrés centralement. Depuis mars 2004, en raison de changements dans les modes de gestion des dossiers relatifs à la clientèle sous curatelle publique, ces derniers sont regroupés dans la région «Central » (avec les prestataires hébergés).

Tableau 5

1. Sont dénombrés ici les adultes qui ont une participation en cours au Programme alternative jeunesse, que celle-ci ait débuté au cours du mois considéré ou avant, pourvu qu'il y ait au moins une journée d'activité dans le mois.
2. Sont dénombrés ici les adultes pour lesquels une allocation jeunesse a été versée au cours du mois considéré. Ce ne sont pas tous les participants à Alternative jeunesse qui reçoivent une telle allocation : certains reçoivent plutôt une allocation d'aide à

l'emploi parce qu'ils participent à certaines mesures d'Emploi-Québec (mesure de formation, projets de préparation à l'emploi) dans le cadre de leur participation à Alternative jeunesse, tout en étant admissibles au compte de l'assurance-emploi.

- 3. Bien que l'allocation jeunesse soit versée aux deux semaines, l'allocation moyenne est calculée sur une base mensuelle à partir des montants versés au cours du mois. Par conséquent, l'allocation moyenne sera plus élevée s'il y a trois versements à l'intérieur d'un même mois.
- 4. Les caractéristiques retenues sont celles au début de la participation à Alternative jeunesse puisque par la suite, elles ne sont pas disponibles pour la majorité des individus.
- 5. La scolarité correspond au niveau d'enseignement le plus élevé atteint. Cette information ne nous renseigne pas sur le ou les diplômes obtenus.
- 6. Depuis le mois d'avril 2008, la région Île-de-Montréal regroupe les anciennes régions Ville-de-Montréal et Montréal-Banlieue.
- 7. ARK : Administration régionale Kativik (les prestataires sont aussi dénombrés dans la région Nord-du-Québec).

Tableau 6

- 1. Les adultes qui participent à un Programme d'aide et d'accompagnement social (PAAS) pour un mois donné reçoivent une allocation de soutien pour le mois suivant. Le chiffre présenté ici correspond au nombre de participants au PAAS qui reçoivent une allocation de soutien pour le mois traité.
- 2. La scolarité correspond au niveau d'enseignement le plus élevé atteint. Cette information ne nous renseigne pas sur le ou les diplômes obtenus.
- 3. Depuis le mois d'avril 2008, la région Île-de-Montréal regroupe les anciennes régions Ville-de-Montréal et Montréal-Banlieue.
- 4. ARK: Administration régionale Kativik (les adultes prestataires sont aussi dénombrés dans la région du Nord-du-Québec).
- 5. La région "Central" regroupe les dossiers administrés centralement. Depuis le mois de mars 2004, les dossiers relatifs à la clientèle sous curatelle publique sont regroupés dans la région "Central" (avec les prestataires hébergés).

Tableau 7

- 1. Le calcul du taux d'assistance sociale a été revu pour y inclure, avec les prestataires des programmes d'aide financière de dernier recours, les participants au Programme alternative jeunesse qui ont une allocation jeunesse. Cette correction du taux d'assistance sociale, rétroactive à avril 2007, fait référence aux 3 programmes d'assistance sociale.
- 2. La clientèle du MESS localisée au Central n'est pas considérée dans les données régionales car il s'agit plus d'une affectation administrative que régionale. Toutefois, cette clientèle du Central est dénombrée dans les données pour l'ensemble du Québec.
- 3. Aux fins de calcul du taux d'assistance sociale, les individus qui, pour une même période, étaient prestataires aux programmes d'aide financière de dernier recours et participaient au Programme alternative jeunesse sont dénombrés juste une fois.

Définitions des termes utilisés dans le rapport

Adulte

Personne qui ne dépend pas d'un parent pour sa subsistance ou personne mineure qui a la charge d'un enfant, qui est mariée ou a déjà été mariée ou qui a obtenu une pleine émancipation par le tribunal.

Adultes ayant cumulé deux ans et plus sans interruption

Adultes prestataires qui présentent un nombre de mois de présence à l'aide de dernier recours supérieur ou égal à 24 mois depuis leur dernière date d'admission à l'aide de dernier recours.

Aide financière de dernier recours

Aide financière octroyée dans le cadre des programmes d'aide financière de dernier recours aux personnes qui n'ont pas de ressources suffisantes pour subvenir à leurs besoins et à ceux de leur famille. Elle comble la différence entre les besoins essentiels des ménages et les ressources dont ils disposent. Elle regroupe le Programme d'aide sociale et le Programme de solidarité sociale.

Allocation de soutien

Aide financière versée par le Ministère aux personnes qui participent au Programme d'aide et d'accompagnement social.

Aide financière accordée

On utilise le terme « prestation » pour désigner l'aide financière accordée en vertu de chacun des programmes (ex. : prestations d'aide sociale).

Allocation d'aide à l'emploi

Aide financière versée par Emploi-Québec aux personnes qui participent à certaines mesures actives ou d'insertion sociale.

Allocation de solidarité sociale

Montant versé à l'adulte seul ou au couple prestataire du Programme de solidarité sociale.

Allocation jeunesse

Aide financière versée aux individus qui participent au Programme alternative jeunesse.

Allocation mixte

Montant ajouté à la prestation de base du Programme d'aide sociale lorsque les deux membres adultes qui composent la famille présentent des contraintes temporaires à l'emploi.

Allocation pour contraintes temporaires à l'emploi

Montant ajouté à la prestation de base du Programme d'aide sociale lorsque l'adulte seul ou un membre adulte de la famille présente des contraintes temporaires à l'emploi, le second adulte ne présentant aucune contrainte à l'emploi.

Allocation reconnue

Aide financière versée par un tiers (personne, association, société ou organisme) à un prestataire du Programme d'aide sociale ou du Programme de solidarité sociale et reconnue à titre d'allocation d'aide à l'emploi ou d'allocation de soutien.

Clientèle

On utilise le terme « prestataire » pour désigner la clientèle de chacun des programmes (ex. : prestataire d'aide sociale).

Clientèle supplémentée

Tout adulte bénéficiant d'une prestation des programmes d'aide financière de dernier recours et qui déclare un ou plusieurs revenus d'autres sources. On retrouve, par exemple, des allocations d'aide à l'emploi, des allocations reconnues, des revenus de travail à titre de salarié ou de travailleur autonome, des prestations d'assurance-emploi, une contribution parentale.

Conjoint d'étudiant

Adulte dont le conjoint étudie à temps plein au postsecondaire et bénéficie du Programme d'aide financière du ministère de l'Éducation. Cette catégorie ne dénombre que des adultes seuls, puisque les besoins des enfants de l'un ou l'autre des conjoints sont assumés par le conjoint aux études.

Conjoint sans contraintes sévères

Adulte prestataire du Programme de solidarité sociale qui ne présente pas de contraintes sévères à l'emploi ou pour lequel le dossier ne fait pas mention de ce type de contraintes. Celui-ci est tout de même prestataire du dit programme car son conjoint présente, pour sa part, des contraintes sévères à l'emploi.

Contribution parentale

Aide réputée fournie par les parents de l'adulte qui est reconnu dépendant de ceux-ci. La contribution parentale est établie en fonction de la situation financière et familiale et du nombre d'enfants à la charge des parents. Elle s'applique, s'il y a lieu, pendant une période maximale de trois ans.

Données officielles

Les données « officielles » sont produites à partir d'informations, colligées dans les systèmes, ayant fait l'objet de mises à jour pendant deux mois.

Durée de présence consécutive (sans interruption)

Nombre de mois écoulés depuis la dernière date d'admission à l'aide de dernier recours. Dans le cas d'un enfant de famille prestataire qui atteint l'âge de 18 ans et qui effectue une demande de prestations, la date d'admission de ce nouveau prestataire est fixée à la même date que celle de ses parents.

Durée de présence cumulative

Nombre total de mois, depuis janvier 1975, où un adulte a été présent à l'aide de dernier recours avec une aide financière, qu'il y ait eu ou non sortie de l'aide au cours de la période. Dans le cas d'un enfant de famille prestataire qui atteint l'âge de 18 ans et qui effectue une demande de prestations, la période retenue pour le calcul de la durée de présence cumulative débute au premier mois de versement de la prestation d'aide sociale ou de solidarité sociale au nouvel adulte prestataire. Par conséquent, certains jeunes peuvent présenter une durée consécutive supérieure à leur durée cumulative.

Enfant à charge

Personne qui ne doit pas être le parent d'un enfant à sa charge et qui doit dépendre, pour sa subsistance, soit d'un parent, soit d'un adulte qui en a la garde en vertu du jugement d'un tribunal. C'est une personne mineure, non mariée ou qui ne l'a jamais été, ou encore c'est une personne majeure qui fréquente un établissement scolaire et qui n'a pas de conjoint ou n'a jamais été mariée. Sont dénombrés ici les enfants présents dans les ménages prestataires des programmes d'aide financière de dernier recours.

Estimations

Données arrondies à partir des données préliminaires pour refléter la situation du dénombrement « officiel » des prestataires des programmes d'aide financière de dernier recours.

Ménage

Appellation générale désignant un adulte seul ou une famille avec ou sans enfants. Seuls les ménages ayant reçu, au cours du mois, une aide financière de dernier recours sont dénombrés.

Nés hors du Canada

Toute personne qui n'est pas née au Canada. Il s'agit de personnes ayant acquis la citoyenneté canadienne, de personnes en attente ou ayant obtenu le droit de résidence au Canada ou encore de revendicateurs du statut de réfugié.

Nouvelles admissions

Demandes d'aide, déposées au cours du mois, pour lesquelles les ménages ont été identifiés comme admissibles à l'attribution initiale. Les ménages peuvent recevoir ou non une aide financière pour le mois de la demande. Ils peuvent être admis pour la première fois ou encore effectuer un retour aux programmes d'aide financière de dernier recours.

Participant

Individu qui participe soit au Programme alternative jeunesse, soit à une mesure ou un service d'Emploi-Québec.

Prestataire

Personne dont la subsistance est assurée par l'aide financière de dernier recours. Par exemple, un couple avec trois enfants à charge représente cinq prestataires.

Prestation de base

Montant de base applicable à l'adulte seul ou au couple prestataire du Programme d'aide sociale.

Prestation de base Hébergés

Montant de base applicable à l'adulte hébergé admis dans un centre d'hébergement, d'accueil, hospitalier ou de réadaptation, de même qu'à un ex-détenu logé dans un établissement reconnu en vue de sa réinsertion sociale, que celui-ci soit prestataire du Programme d'aide sociale ou du Programme de solidarité sociale.

Prestation versée

Aide financière des programmes d’aide financière de dernier recours qui comprend la prestation de base, les allocations supplémentaires accordées selon le type de contraintes à l’emploi, les ajustements pour enfants à charge et pour la TVQ ainsi que les prestations spéciales. La prestation versée prend en compte également les éléments de réduction de l’aide versée, tels que les revenus et la valeur excédentaire des biens et avoirs liquides. Cette donnée apparaît à titre indicatif seulement et ne représente pas la dépense officielle du Ministère dans le cadre des programmes de base de sécurité du revenu. La Direction générale adjointe des ressources budgétaires, financières et matérielles (DGARBFM) du Ministère assume le mandat de produire officiellement cette donnée.

Programme alternative jeunesse

Programme visant, sur une base volontaire, à soutenir les jeunes adultes âgés de moins de 25 ans qui requièrent une aide financière pour assurer leur subsistance afin de les encourager à réaliser des activités leur permettant d’acquérir ou de recouvrer leur autonomie personnelle, sociale et professionnelle.

Programme d’aide et d’accompagnement social

Programme visant à permettre aux prestataires des programmes d’aide de dernier recours de recevoir, dans le cadre de projets particuliers, un soutien et un accompagnement personnalisés pour les aider à entreprendre une démarche favorisant leur participation active à la société et les préparer adéquatement à participer à une mesure ou à un programme d’aide à l’emploi afin d’accéder au marché du travail.

Programmes d’aide financière de dernier recours

Appellation générique qui permet de parler à la fois du Programme d’aide sociale et du Programme de solidarité sociale.

Programme d’aide sociale

Programme visant à accorder une aide financière de dernier recours aux personnes qui ne présentent pas de contraintes sévères à l’emploi. Il vise aussi à les encourager à exercer des activités favorisant leur intégration en emploi ou leur participation sociale et communautaire.

Programmes d’assistance sociale

Appellation générique qui permet de parler à la fois du Programme d’aide sociale, du Programme de solidarité sociale et du Programme alternative jeunesse, lequel est implanté depuis du 1^{er} avril 2007.

Programme de solidarité sociale

Programme visant à accorder une aide financière de dernier recours aux personnes qui présentent des contraintes sévères à l’emploi ainsi qu’à leurs conjoints. Ce programme vise également à favoriser l’inclusion et la participation sociale de ces personnes de même que leur contribution active à la société, avec le soutien et l’accompagnement qu’elles requièrent.

Revendicateurs du statut de réfugié

Désignent les ressortissants étrangers qui arrivent au Canada sans être passés par le processus régulier d’immigration, en revendiquant d’être reconnus comme réfugiés au sens de la Convention des Nations unies relative au statut des réfugiés, et qui veulent obtenir ainsi le droit d’établissement au Canada. Ce groupe comprend aussi les demandeurs d’asile qui ont été déboutés.

Scolarité

Correspond au niveau d’enseignement le plus élevé atteint. Cette information ne nous renseigne pas sur le ou les diplômes obtenus, ni sur le nombre d’années de scolarité complétées à l’intérieur de ce niveau.

Taux d’assistance sociale

Proportion de la population qui bénéficie d’un des programmes d’assistance sociale, à savoir le Programme d’aide sociale, le Programme de solidarité sociale et le Programme alternative jeunesse. Pour le Programme alternative jeunesse, on considère seulement les participants avec une allocation jeunesse. Pour éviter tout doublement dans le dénombrement de la clientèle des programmes d’assistance sociale, les participants au Programme alternative jeunesse qui, pour une même période, étaient aussi prestataires des programmes d’aide financière de dernier recours sont comptabilisés juste une fois.

Types de contraintes à l’emploi

Les adultes prestataires des programmes d’aide financière de dernier recours sont répartis selon le programme et selon trois catégories liées à la contrainte à l’emploi : sans contraintes, contraintes temporaires et contraintes sévères.

Au Programme d’aide sociale :

- Les adultes sans contraintes sont ceux qui ne présentent aucune contrainte temporaire à l’emploi.
- Les personnes avec contraintes temporaires à l’emploi se retrouvent dans l’une des situations suivantes :
 - leur état de santé physique ou mentale les empêche, pour une période d’au moins un mois et de moins de 12 mois, de réaliser une activité d’intégration à l’emploi;
 - elles sont enceintes d’au moins 20 semaines;
 - elles ont à leur charge un enfant âgé de moins de cinq ans au dernier 30 septembre;
 - elles ont à leur charge un enfant affecté par un handicap physique ou mental et admissible au supplément pour enfant handicapé de la Régie des rentes du Québec;
 - elles ont atteint l’âge de 55 ans ou plus le mois précédent (sauf si elles font la demande de ne pas être classées « contrainte temporaire »);
 - elles se sont réfugiées dans une maison d’hébergement pour victimes de violence;
 - elles procurent des soins constants à une personne dont l’autonomie est réduite à cause de son état physique ou mental;
 - elles sont placées en résidence d’accueil;
 - elles sont responsables d’une résidence d’accueil reconnue en vertu de la Loi sur les services de santé et les services sociaux;
 - elles sont responsables d’un foyer d’accueil lié par un contrat de services avec le ministère de la Sécurité publique.

Au Programme de solidarité sociale :

- Les personnes avec contraintes sévères à l’emploi ont démontré, par un rapport médical, que leur état physique ou mental est affecté de façon significative, pour une durée permanente ou indéfinie.
- Les adultes sans contraintes sévères peuvent présenter une contrainte temporaire ou encore ne présenter aucune contrainte à l’emploi mais l’information précise sur leur type de contraintes à l’emploi n’est pas disponible dans les systèmes informatiques.

Aux programmes d’aide et d’accompagnement sociale on retrouve :

- Le programme *Devenir* qui vise à préparer adéquatement des personnes prestataires des programmes d’aide financière de dernier recours à une participation aux mesures des services publics d’emploi et éventuellement à un retour sur le marché du travail. Sauf exception, la durée maximale de participation est de 12 mois.
- Le programme *Interagir* qui vise une meilleure intégration sociale de personnes pour qui l’accès au marché du travail ne peut être envisagé qu’à plus long terme. La clientèle visée est prioritairement celle des prestataires des programmes d’aide financière de dernier recours. La durée de participation est indéterminée et varie selon les besoins des participants.
- Le programme *Réussir* qui vise à faciliter l’accès aux études secondaires professionnelles ou postsecondaires pour des personnes reconnues comme ayant des contraintes sévères à l’emploi. Elles conservent ainsi leur droit à recevoir une aide financière du Programme de solidarité sociale en supplément du revenu qu’elles obtiendront du régime des prêts et bourses. La durée de participation varie selon la durée des études entreprises.
- Le Programme *Action* qui propose une intervention axée sur la progression socioprofessionnelle des prestataires de l’aide financière de dernier recours éloignées du marché du travail afin qu’ils puissent éventuellement être en mesure d’entreprendre une participation à une mesure d’aide à l’emploi et, ultimement, intégrer le marché du travail et quitter l’aide financière de dernier recours. La participation est d’une durée maximale de cinq ans consécutifs, débutant à partir du 1^{er} jour de participation, et ce, peu importe qu’il y ait interruption avant la fin des cinq ans.

Types de diagnostics médicaux

Les adultes prestataires du Programme de solidarité sociale qui présentent des contraintes sévères à l'emploi sont regroupés selon plusieurs catégories de diagnostics médicaux :

- Contraintes d'ordre visuel;
- Contraintes d'ordre auditif ou au niveau de la parole;
- Contraintes au niveau intellectuel ou de l'apprentissage;
- Contraintes de l'ordre de la santé mentale;
- Contraintes d'ordre physique;
- Autres contraintes (exemple : présence d'une rente d'invalidité, adulte admis en hébergement).