

**Rapport statistique sur la clientèle  
des programmes d'assistance sociale**

**MAI 2012**

Adresse internet  
[www.mess.gouv.qc.ca/statistiques](http://www.mess.gouv.qc.ca/statistiques)

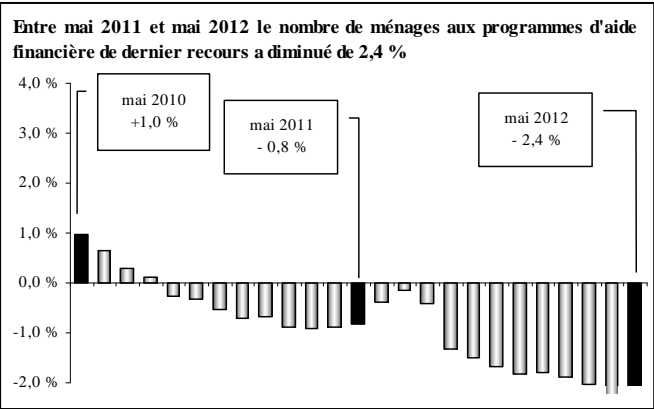
**Direction de la statistique et de l'information de gestion - Statistique**  
Direction générale adjointe de la recherche, de l'évaluation et du suivi de la performance  
Ministère de l'Emploi et de la Solidarité sociale  
425, St-Amable, 4e étage  
Québec (Québec)  
G1R 4Z1

**PORTRAIT DES MÉNAGES PRESTATAIRES  
 DES PROGRAMMES D'AIDE FINANCIÈRE DE DERNIER RECOURS**

*Données officielles de mai 2012 et estimations jusqu'en juillet 2012*

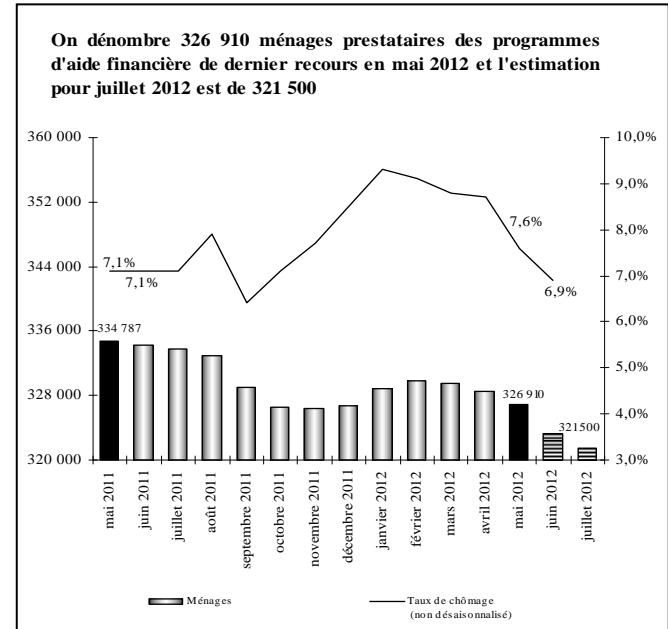
Comparaison entre mai 2012 et mai 2011 :

- En mai 2012, on compte 326 910 ménages présents aux programmes d'aide financière de dernier recours, ce qui représente une diminution de 7 877 ménages (↓ 2,4 %) par rapport à mai 2011. À titre de comparaison, on observait une baisse moins élevée du nombre de ménages à la même période l'année dernière (↓ 0,8 %) en mai 2011 par rapport à mai 2010.
- En mai 2012, il y a 359 178 adultes (↓ 10 057 ou ↓ 2,7 %) et 107 084 enfants (↓ 4 830 ou ↓ 4,3 %).
- En mai 2012, on dénombre 466 262 prestataires, soit 14 887 de moins qu'à pareille date l'an dernier (↓ 3,1 %). Cette diminution du nombre de prestataires est plus importante que celle observée à la même période l'année dernière (-1,6 % entre mai 2011 et mai 2010).
- En mai 2012, l'aide moyenne versée est de 728,15 \$ par ménage, l'aide totale versée se chiffrant à 238,0 millions de dollars (↓ 6,2 millions ou ↓ 2,5 %).



Estimations pour juillet 2012 :

- Entre juin et juillet 2012, l'estimation présente une diminution de 1 700 ménages prestataires des programmes d'aide financière de dernier recours (↓ 1 400 ménages au Programme d'aide sociale et ↓ 300 ménages au Programme de solidarité sociale). L'estimation du mois de juillet 2012 se base sur l'évolution du nombre de chèques ou dépôts directs émis le 1<sup>er</sup> juillet 2012 par rapport au 1<sup>er</sup> juin 2012 (↓ 3 234 chèques) ainsi que sur la tendance observée pour la même période dans les années antérieures.
- Cette évolution à la baisse du nombre mensuel de ménages se traduit par une diminution de 2 000 adultes et de 400 enfants, correspondant à une baisse estimée de 2 400 prestataires entre juin et juillet 2012.

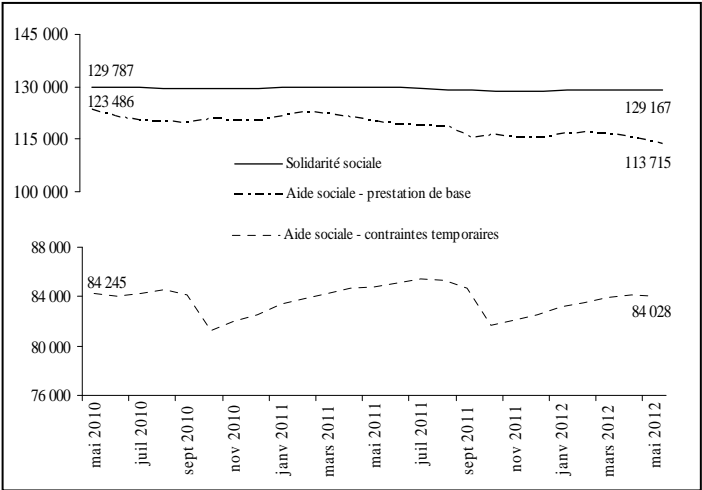


Observation du taux de chômage :

- Entre juin 2011 et juin 2012, le taux de chômage (données non désaisonnalisées) a augmenté en passant de 7,1 % à 6,9 %. Par ailleurs, on constate une augmentation de 21 900 emplois par rapport à mai 2011.

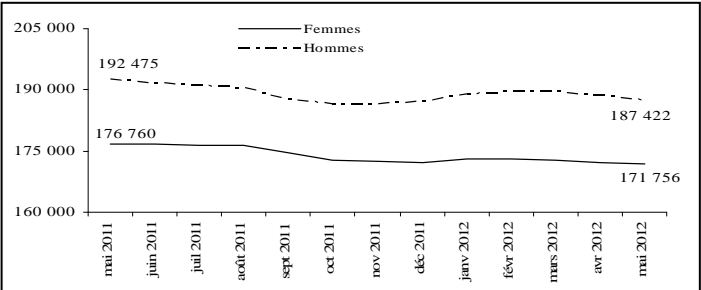
Répartition des ménages prestataires selon le programme :

- En mai 2012, on compte 199 743 ménages prestataires du Programme d'aide sociale, soit 60,5 % de l'ensemble des 326 910 ménages prestataires des programmes d'aide financière de dernier recours.
  - Cela représente une baisse de 3,4 % par rapport à l'année précédente.
  - Ces ménages représentent 221 201 adultes et 97 926 enfants pour un total de 319 127 prestataires. Ces derniers sont en baisse de 3,8 % par rapport à l'an dernier (↓ 12 760 prestataires) alors qu'on y observait plutôt une baisse de 2,1 % en mai 2011 (par rapport à mai 2010).
  - 57,5 % des ménages prestataires du Programme d'aide sociale reçoivent seulement une prestation de base alors que 42,5 % reçoivent en plus une allocation pour contraintes temporaires.
  - En mai 2012, l'aide moyenne versée aux ménages prestataires du Programme d'aide sociale est de 656,57 \$, l'aide totale versée se chiffrant à 129,8 millions de dollars.
- En mai 2012, on dénombre 129 167 ménages prestataires du Programme de solidarité sociale, soit 39,5 % de l'ensemble des ménages prestataires des programmes d'aide financière de dernier recours.
  - Cela représente une baisse de 0,7 % par rapport à l'année précédente alors qu'en mai 2011 on y observait plutôt une hausse de 0,2 % par rapport à mai 2010.
  - En mai 2012, il y a 137 977 adultes et 9 158 enfants au Programme de solidarité sociale, pour un total de 147 135 prestataires. Ces derniers sont en baisse de 1,4 % par rapport à l'an dernier comparativement à -0,3 % en mai 2011 (par rapport à mai 2010).
  - En mai 2012, l'aide moyenne versée aux ménages prestataires du Programme de solidarité sociale est de 837,74 \$, l'aide totale versée se chiffrant à 108,2 millions de dollars.



Situation des femmes aux programmes d'aide financière de dernier recours en mai 2012 :

- Les femmes représentent 47,8 % de l'ensemble des 359 178 adultes prestataires des programmes d'aide financière de dernier recours en mai 2012.
  - Chez les jeunes âgés de moins de 25 ans, les femmes représentent 50,0 % de l'ensemble des jeunes adultes prestataires.
- Depuis quelques années, le nombre de femmes est toujours moins élevé que le nombre d'hommes (171 756 femmes contre 187 422 hommes en mai 2012). Entre mai 2011 et mai 2012, on constate que la diminution du nombre de femmes prestataires (↓ 2,8 %) est plus importante que celle du nombre d'hommes (↓ 2,6 %).



PORTRAIT DES ADULTES PRESTATAIRES DU PROGRAMME D'AIDE SOCIALE

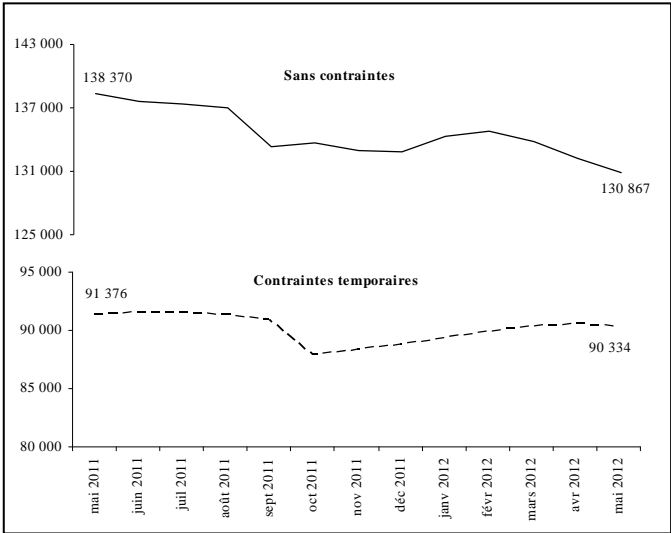
Données officielles de mai 2012

En mai 2012, on dénombre 221 201 adultes prestataires au Programme d’aide sociale.

Situation des adultes prestataires en fonction du type de contraintes à l’emploi en mai 2012 :

- Comparativement à l'année précédente, le nombre d'adultes *sans contraintes* a diminué de 7 503 (passant de 138 370 à 130 867 ou  $\downarrow$  5,4 %). Ceux-ci représentent 59,2 % de l’ensemble des adultes prestataires du Programme d’aide sociale.
- Les adultes avec *contraintes temporaires* – principalement pour raisons de santé, d’âge, de grossesse et de charge d'enfants âgés de moins de cinq ans ou handicapés – ont enregistré une baisse de 1,1 % (passant de 91 376 à 90 334). Ils représentent 40,8 % de l’ensemble des adultes prestataires du Programme d’aide sociale.
- La durée moyenne de présence cumulative des adultes avec contraintes temporaires s’établit à près de 12 ans (141,2 mois) alors que celle des adultes sans contraintes à l’emploi est d’un peu plus de 9 ans (111,1 mois). L’écart observable est principalement lié au fait que les adultes avec contraintes pour raison d’âge (55 ans et plus) cumulent en moyenne plus de 16 ans à l’aide financière de dernier recours (196,7 mois).
- Les femmes sont plus nombreuses chez les adultes avec contraintes temporaires (61,8 % comparativement à 38,4 % chez ceux qui ne présentent aucune contrainte à l’emploi), principalement en raison de la présence d’enfants à charge âgés de moins de cinq ans.
- La diminution importante du nombre d’adultes avec contraintes temporaires, survenue entre les mois de septembre et d’octobre 2011, s’explique principalement par la perte de l’allocation pour contraintes temporaires chez les familles dont l’enfant a atteint l’âge de cinq ans avant le 1<sup>er</sup> octobre.

Adultes prestataires du Programme d’aide sociale	Mai 2012	Taux de variation annuelle
Sans contraintes	130 867	- 5,4%
Contraintes temporaires	90 334	- 1,1 %
TOTAL	221 201	- 3,7 %



Situation des jeunes âgés de moins de 25 ans en mai 2012 :

- On dénombre 23 530 jeunes âgés de moins de 25 ans au Programme d’aide sociale, soit 10,6 % de l’ensemble des adultes prestataires du programme.
- Entre les mois de mai 2011 et de mai 2012, le nombre de jeunes adultes âgés de moins de 25 ans a diminué de 1 430 ( $\downarrow$  5,7 %).
- 34,5 % des jeunes âgés de moins de 25 ans présentent des contraintes temporaires à l’emploi. Parmi ceux-là, 83,2 % ont des enfants à charge âgés de moins de cinq ans ou sont des femmes enceintes, et 16,2 % invoquent des problèmes temporaires liés à la santé.

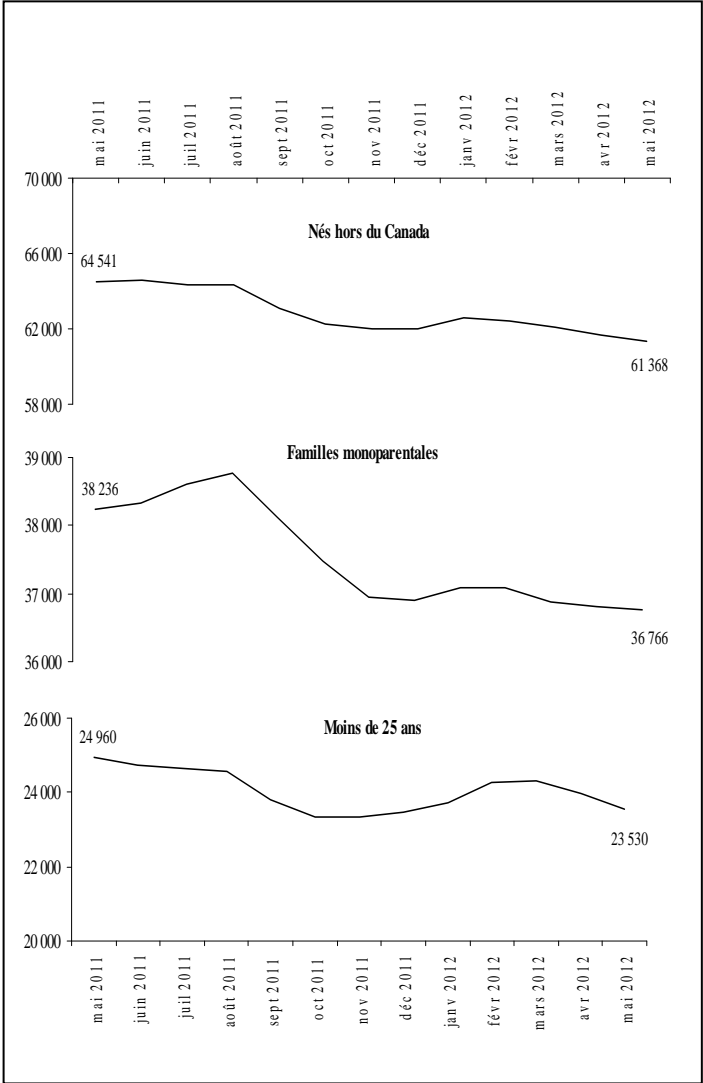
Situation des chefs de familles monoparentales en mai 2012 :

- On compte 36 766 familles monoparentales au Programme d’aide sociale. Les chefs de ces familles représentent, en mai 2012, 16,6 % de l’ensemble des adultes prestataires du programme.
- En un an, soit entre les mois de mai 2011 et de mai 2012, le nombre de familles monoparentales a diminué de 1 470 ( $\downarrow$  3,8 %).
- La place qu'elles occupent parmi l'ensemble des ménages au Programme d’aide sociale est passée de 18,7 % en mai 2011 à 18,6 % en mai 2012.
- 56,0 % des chefs de familles monoparentales au Programme d’aide sociale présentent des contraintes temporaires à l’emploi. La principale raison invoquée (77,7 %) est la présence d’enfants à charge de moins de cinq ans (incluant les cas de grossesse).

Situation des adultes nés hors du Canada en mai 2012 :

- On compte 61 368 adultes nés hors du Canada et prestataires du Programme d’aide sociale, soit 3 173 adultes de moins que l’an dernier ( $\downarrow$  4,9 %).
- Leur proportion parmi l’ensemble des adultes prestataires du programme a diminué entre les mois d’avril 2011 et d’avril 2012 passant de 28,1 % à 27,7 %.
- 71,3 % des adultes prestataires du Programme d’aide sociale nés hors du Canada sont au pays depuis trois ans et plus, alors que les nouveaux arrivants (moins de trois ans) et les revendicateurs du statut de réfugié représentent 28,7 % de l’ensemble des adultes prestataires du programme qui sont nés hors du Canada.

	Mai 2011	Mai 2012	Taux de variation annuelle
Jeunes de moins de 25 ans	24 960	23 530	- 5,7 %
Familles monoparentales	38 236	36 766	- 3,8 %
Adultes nés hors du Canada	64 541	61 368	- 4,9 %
TOTAL des adultes	229 746	221 201	- 3,7 %



## PORTRAIT DES ADULTES PRESTATAIRES DU PROGRAMME DE SOLIDARITÉ SOCIALE

*Données officielles de mai 2012*

*En mai 2012, on dénombre 137 977 adultes prestataires au Programme de solidarité sociale.*

**Situation des adultes prestataires en fonction du type de contraintes à l'emploi en mai 2012 :**

- ▶ Les adultes prestataires du Programme de solidarité sociale présentent des contraintes sévères dans la presque totalité des cas (130 498 ou 94,6 %). Pour ce qui est des 5,4 % restant, ils ne présentent pas de contraintes sévères à l'emploi mais sont admis au programme en raison de la présence d'un conjoint avec contraintes sévères.
- La durée moyenne de présence cumulative des adultes prestataires du Programme de solidarité sociale s'établit à plus de 19 ans (232,8 mois).

**Répartition selon le type de diagnostic médical en mai 2012 :**

- ▶ Les principaux types de diagnostics médicaux chez les 130 498 adultes prestataires présentant des contraintes sévères à l'emploi sont par ordre d'importance:
- 34,8 % pour les problèmes d'ordre physique, auditif, visuel ou de la parole;
- 42,2 % pour les problèmes liés à la santé mentale;
- 19,5 % pour les problèmes d'ordre intellectuel ou de l'apprentissage;
- 3,5 % pour les autres diagnostics.

**Autres caractéristiques des adultes prestataires en mai 2012 :**

- ▶ Les caractéristiques des adultes prestataires du Programme de solidarité sociale ne varient pas beaucoup au fil des mois. Ainsi, en mai 2012 :
  - 84,3 % sont des personnes seules;
  - 47,6 % sont des femmes;
  - 67,6 % sont âgés de 45 ans et plus, et 6,3 % ont moins de 25 ans;
  - 76,8 % cumulent 10 ans et plus de présence à l'aide financière de dernier recours;
  - 92,0 % sont nés au Canada;
  - 90,9 % sont présents à l'aide financière de dernier recours depuis au moins deux ans sans interruption.

## PORTRAIT DES PARTICIPANTS AU PROGRAMME ALTERNATIVE JEUNESSE

*Données officielles de mai 2012*

*En mai 2012, on dénombre 6 600 jeunes participants au Programme alternative jeunesse. Parmi eux, 5 475 (83,0 %) reçoivent une allocation jeunesse d'un montant mensuel moyen de 613,34 \$.*

**Caractéristiques des participants en mai 2012 :**

- ▶ Les caractéristiques, en début de participation, des participants à Alternative jeunesse sont les suivantes :
  - ce sont pour la plupart des personnes seules (5 243 ou 79,4 %);
  - ce sont le plus souvent des femmes (3 376 ou 51,2 %);
  - en moyenne, ils sont âgés de 20,4 ans au moment de débiter leur participation à Alternative jeunesse;
  - la majorité est sans contraintes à l'emploi (5 360 ou 81,2 %);
  - la plupart sont nés au Canada (5 895 ou 89,3 %).

## PORTRAIT DES PRESTATAIRES DES PROGRAMMES D'AIDE FINANCIÈRE DE DERNIER RECOURS PARTICIPANT AUX PROGRAMMES D'AIDE ET D'ACCOMPAGNEMENT SOCIAL

*Données officielles de mai 2012*

*En mai 2012, on dénombre 3 797 prestataires participant aux programmes d'aide et d'accompagnement social. Parmi ces prestataires, 3 559 (93,7 %) sont au Programme Action et 238 (6,3 %) sont au Programme Réussir.*

**Caractéristiques des participants en mai 2012 :**

- 72,2 % de ces participants sont au Programme de solidarité sociale ;
- ils présentent majoritairement des contraintes sévères à l'emploi (2 698 ou 71,1 %) ;
- ce sont pour la plupart des personnes seules (3 302 ou 87,0 %) ;
- les femmes (1 884 ou 49,6 %) sont légèrement moins nombreuses que les hommes (1 913 ou 50,4 %) ;
- ils sont âgés en moyenne de 41,7 ans;
- en moyenne, la durée cumulative de présence à l'aide financière de dernier recours est de plus de 15 ans (184,5 mois).

## TAUX D'ASSISTANCE SOCIALE AU QUÉBEC

*Données officielles de mai 2012*

***Le taux d'assistance sociale de la clientèle des programmes d'assistance sociale âgée de 0 à 64 ans est resté stable à 7,0 % entre les mois d'avril 2012 et de mai 2012. En comparaison avec l'année dernière, le taux d'assistance sociale chez les 0 à 64 ans a baissé de 0,2 point de pourcentage, passant de 7,2 % en mai 2011 à 7,0 % en mai 2012.***

Entre mai 2011 et mai 2012, le taux d'assistance sociale est passé de 7,2 % à 7,0 % chez les 18 à 64 ans et de 7,3 % à 7,0 % chez les 0 à 17 ans.

**Les régions ayant les taux d'assistance sociale les plus élevés chez les 0 à 64 ans en mai 2012 sont :**

- Mauricie (10,2 %);
- Île-de-Montréal (10,0 %) ;
- Gaspésie – Îles-de-la-Madeleine (9,6 %);

La moyenne mobile (12 derniers mois) du taux d'assistance sociale chez les 0 à 64 ans est à 7,1 %.

# Table des matières

Tableau 1	Page
Évolution de la clientèle prestataire des programmes d'aide financière de dernier recours et du montant des prestations versées aux ménages, 2011-2012 et 2012-2013	1-2
Répartition de la clientèle prestataire selon le programme, la situation familiale, le type de résidence et la région administrative, mai 2012	1-2
Répartition de la clientèle prestataire supplémentée selon la source de revenu, mai 2012	1-2
Répartition de la clientèle nouvellement admise selon la raison de la demande, mai 2012	1-2
Tableau 2	
Évolution du nombre d'adultes prestataires des programmes d'aide financière de dernier recours selon le type de clientèle, 2011-2012 et 2012-2013	
Répartition des adultes prestataires des programmes d'aide financière de dernier recours selon certaines caractéristiques, mai 2012	3-4
Tableau 3	
Évolution du nombre d'adultes prestataires du Programme d'aide sociale selon le type de clientèle, 2011-2012 et 2012-2013	5-6
Répartition des adultes prestataires du Programme d'aide sociale selon certaines caractéristiques, mai 2012	5-6
Tableau 4	
Évolution du nombre d'adultes prestataires du Programme de solidarité sociale selon le type de clientèle, 2011-2012 et 2012-2013	7-8
Répartition des adultes prestataires du Programme de solidarité sociale selon certaines caractéristiques, mai 2012	7-8
Tableau 5	
Évolution du nombre de participants au Programme alternative jeunesse, 2011-2012 et 2012-2013	9
Répartition des participants au Programme alternative jeunesse selon certaines caractéristiques, mai 2012	9
Tableau 6	
Évolution du nombre d'adultes prestataires des programmes d'aide financière de dernier recours qui reçoivent une allocation de soutien, 2011-2012 et 2012-2013	10-11
Répartition des adultes prestataires qui reçoivent une allocation de soutien selon certaines caractéristiques, mai 2012	10-11
Tableau 7	
Évolution du taux d'assistance sociale au Québec, 2011-2012 et 2012-2013	12
Taux d'assistance sociale selon les régions, mai 2012	12
Notes relatives aux tableaux	13-14
Lexique	15-17

Tableau 1

Évolution de la clientèle prestataire des programmes d'aide financière de dernier recours et du montant des prestations versées aux ménages, 2011-2012 et 2012-2013

(e) : estimations

	Nombre de ménages	var. ann.	Nombre d'adultes	Nombre d'enfants	Nombre de prestataires	var. ann.	Prestation moyenne versée <sup>10</sup>	Prestations totales versées (milliers) <sup>10</sup>
Nombre de dossiers actifs <sup>1</sup> à l'ensemble des programmes								
moyenne 2010-2011	334 791	-0,1 %	370 251	113 482	483 733	-0,5 %	722,72 \$	241 959,3 \$
avril 2011	335 835	-0,9 %	370 468	112 170	482 638	-1,6 %	727,81 \$	244 424,8 \$
mai 2011	334 787	-0,8 %	369 235	111 914	481 149	-1,6 %	729,62 \$	244 268,2 \$
juin 2011	334 217	-0,4 %	368 392	111 765	480 157	-1,2 %	726,81 \$	242 912,1 \$
juillet 2011	333 792	-0,1 %	367 616	111 915	479 531	-0,9 %	708,61 \$	236 527,4 \$
août 2011	332 954	-0,4 %	366 709	112 415	479 124	-1,3 %	727,03 \$	242 066,9 \$
septembre 2011	329 077	-1,3 %	362 232	110 722	472 954	-2,2 %	709,61 \$	233 517,5 \$
octobre 2011	326 584	-1,5 %	359 322	109 022	468 344	-2,3 %	709,75 \$	231 793,9 \$
novembre 2011	326 315	-1,7 %	358 944	107 261	466 205	-2,5 %	707,72 \$	230 940,1 \$
décembre 2011	326 666	-1,8 %	359 275	107 225	466 500	-2,7 %	707,69 \$	231 179,2 \$
janvier 2012	328 902	-1,8 %	361 816	108 215	470 031	-2,6 %	727,11 \$	239 148,4 \$
février 2012	329 780	-1,9 %	362 584	108 109	470 693	-2,7 %	726,87 \$	239 708,7 \$
mars 2012	329 573	-2,0 %	362 227	107 512	469 739	-2,9 %	726,99 \$	239 597,0 \$
moyenne 2011-2012	330 707	-1,2 %	364 068	109 854	473 922	-2,0 %	719,64 \$	238 007,0 \$
avril 2012	328 462	-2,2 %	360 906	107 209	468 115	-3,0 %	728,48 \$	239 278,1 \$
mai 2012	326 910	-2,4 %	359 178	107 084	466 262	-3,1 %	728,15 \$	238 041,1 \$
(e) juin 2012	323 200	-3,3 %	354 900	106 100	461 000	-4,0 %	728,00 \$	235 289,6 \$
(e) juillet 2012	321 500	-3,7 %	352 900	105 700	458 600	-4,4 %	730,00 \$	234 695,0 \$
août 2012								
septembre 2012								
octobre 2012								
novembre 2012								
décembre 2012								
janvier 2013								
février 2013								
mars 2013								
(e) moyenne 2012-2013	325 018		356 971	106 523	463 494		728,65 \$	236 826,0 \$

Proportion				Proportion				
En mai 2012								
Nombre	326 910	100 %	359 178	107 084	466 262	100 %	728,15 \$	238 041,1 \$

Répartition de la clientèle prestataire selon le programme, la situation familiale, le type de résidence et la région administrative, mai 2012

Programme								
Prog. d'aide sociale	197 743	60,5 %	221 201	97 926	319 127	68,4 %	656,57 \$	129 832,7 \$
Prog. de solidarité sociale	129 167	39,5 %	137 977	9 158	147 135	31,6 %	837,74 \$	108 208,4 \$

Situation familiale								
Personnes seules	252 755	77,3 %	252 755	0	252 755	54,2 %	699,17 \$	176 719,8 \$
Couples sans enfants	13 368	4,1 %	26 736	0	26 736	5,7 %	1 010,32 \$	13 506,0 \$
Familles monoparentales	40 837	12,5 %	40 837	66 115	106 952	22,9 %	687,43 \$	28 072,7 \$
Couples avec enfants	18 900	5,8 %	37 800	40 969	78 769	16,9 %	1 030,21 \$	19 471,0 \$
Conjoints d'étudiant	1 050	0,3 %	1 050	0	1 050	0,2 %	258,69 \$	271,6 \$

Type de résidence								
Logement et H.L.M.	186 080	56,9 %	213 336	93 184	306 520	65,7 %	735,13 \$	136 793,2 \$
Chambre et pension	121 941	37,3 %	123 468	9 423	132 891	28,5 %	729,48 \$	88 954,1 \$
Temporairement sans adresse <sup>2</sup>	2 684	0,8 %	2 689	18	2 707	0,6 %	683,13 \$	1 833,5 \$
Propriété	13 302	4,1 %	16 782	4 459	21 241	4,6 %	745,84 \$	9 921,2 \$
En hébergement	2 903	0,9 %	2 903	0	2 903	0,6 %	185,70 \$	539,1 \$

Région								
01. Bas-Saint-Laurent	8 348	2,6 %	9 256	1 681	10 937	2,3 %	752,60 \$	6 282,7 \$
02. Saguenay - Lac-Saint-Jean	11 152	3,4 %	12 081	2 350	14 431	3,1 %	728,34 \$	8 122,4 \$
03. Capitale-Nationale	22 268	6,8 %	23 895	4 705	28 600	6,1 %	730,62 \$	16 269,5 \$
04. Mauricie	15 541	4,8 %	16 808	4 198	21 006	4,5 %	723,83 \$	11 249,0 \$
05. Estrie	14 562	4,5 %	15 967	4 486	20 453	4,4 %	762,88 \$	11 109,0 \$
06. Île-de-Montréal <sup>3</sup>	106 526	32,6 %	119 821	46 256	166 077	35,6 %	729,29 \$	77 688,2 \$
07. Outaouais	13 917	4,3 %	15 224	4 847	20 071	4,3 %	723,97 \$	10 075,5 \$
08. Abitibi-Témiscamingue	5 101	1,6 %	5 547	1 254	6 801	1,5 %	736,71 \$	3 758,0 \$
09. Côte-Nord	2 698	0,8 %	2 881	632	3 513	0,8 %	737,89 \$	1 990,8 \$
10. Nord-du-Québec	939	0,3 %	1 024	561	1 585	0,3 %	706,90 \$	663,8 \$
ARK <sup>4</sup>	420	0,1 %	468	310	778	0,2 %	683,05 \$	286,9 \$
11. Gaspésie - Îles-de-la-Madeleine	5 054	1,5 %	5 748	1 237	6 985	1,5 %	765,03 \$	3 866,5 \$
12. Chaudière-Appalaches	10 862	3,3 %	11 732	2 257	13 989	3,0 %	734,27 \$	7 975,7 \$
13. Laval	10 337	3,2 %	11 534	4 069	15 603	3,3 %	732,63 \$	7 573,2 \$
14. Lanaudière	15 838	4,8 %	17 339	5 119	22 458	4,8 %	721,83 \$	11 432,3 \$
15. Laurentides	18 750	5,7 %	20 305	5 245	25 550	5,5 %	721,14 \$	13 521,3 \$
16. Montérégie	45 757	14,0 %	49 776	15 024	64 800	13,9 %	727,09 \$	33 269,2 \$
17. Centre-du-Québec	10 498	3,2 %	11 411	3 128	14 539	3,1 %	719,15 \$	7 549,6 \$
Central <sup>5</sup>	8 762	2,7 %	8 829	35	8 864	1,9 %	644,20 \$	5 644,5 \$

Répartition de la clientèle prestataire supplémentée selon la source de revenu, mai 2012

Clientèle supplémentée <sup>6</sup>								
Allocations d'aide à l'emploi	6 800	7,3 %	7 272	6 140	13 412	10,2 %	668,60 \$	4 546,6 \$
Allocations de soutien	3 805	4,1 %	3 805	579	4 384	3,3 %	895,70 \$	3 408,2 \$
Revenus de travail <sup>7</sup>	21 242	22,8 %	21 401	10 772	32 173	24,5 %	648,90 \$	13 784,5 \$
Prestations d'assurance-emploi	1 027	1,1 %	1 029	369	1 398	1,1 %	504,00 \$	517,6 \$
Contribution parentale	872	0,9 %	872	0	872	0,7 %	376,10 \$	328,0 \$
Revenus d'autres sources	65 726	70,6 %	66 867	21 417	88 284	67,1 %	593,00 \$	38 976,5 \$
Nombre total distinct <sup>8</sup>	93 060	100 %	95 343	36 186	131 529	100 %	621,30 \$	57 816,9 \$

Répartition de la clientèle nouvellement admise selon la raison de la demande, mai 2012

a.-e.: assurance-emploi

Nouvelles admissions <sup>9</sup>								
Fin des prestations d'a.-e.	907	14,3 %	987	319	1 306	14,5 %	337,59 \$	138,1 \$
Perte d'emploi sans a.-e.	732	11,5 %	780	200	980	10,9 %	343,49 \$	179,0 \$
Prestations d'a.-e. insuffisantes	398	6,3 %	434	121	555	6,2 %	351,11 \$	76,9 \$
Sous-total	2 037	32,0 %	2 201	640	2 841	31,6 %	1 032,19 \$	394,0 \$
Perte du conjoint	277	4,4 %	278	276	554	6,2 %	418,57 \$	93,3 \$
Fin des études à temps complet	427	6,7 %	449	159	608	6,8 %	346,55 \$	101,5 \$
Revenus insuffisants	1 127	17,7 %	1 260	336	1 596	17,8 %	365,10 \$	311,8 \$
En attente de revenus	46	0,7 %	52	13	65	0,7 %	331,83 \$	8,6 \$
Autres raisons	2 447	38,5 %	2 660	665	3 325	37,0 %	442,78 \$	883,8 \$
Total	6 361	100 %	6 900	2 089	8 989	100 %	394,85 \$	1 793,0 \$

MESS, Direction de la statistique et de l'information de gestion - Statistique, juillet 2012.

PROGRAMME D'AIDE SOCIALE					PROGRAMME DE SOLIDARITÉ SOCIALE				Tableau 1 - suite	
Prestation de base (incluant les hébergés)	Alloc. pour contraintes temporaires	Alloc. mixte (2 adultes avec cont. tempo.)	TOTAL	var. ann.	Allocation de solidarité sociale	Prestation de base Hébergés	TOTAL	var. ann.		
Répartition des dossiers actifs <sup>1</sup> selon le programme et le type d'allocation										
121 569	80 132	3 414	205 116	-0,3 %	126 780	2 895	129 675	0,2 %	334 791	moyenne 2010-2011
121 254	81 312	3 393	205 959	-1,5 %	126 985	2 891	129 876	0,1 %	335 835	avril 2011
119 957	81 391	3 376	204 724	-1,4 %	127 165	2 898	130 063	0,2 %	334 787	mai 2011
119 367	81 714	3 364	204 445	-0,6 %	126 902	2 870	129 772	0,0 %	334 217	juin 2011
118 913	82 068	3 341	204 322	-0,1 %	126 587	2 883	129 470	-0,2 %	333 792	juillet 2011
118 424	81 998	3 345	203 767	-0,5 %	126 310	2 877	129 187	-0,3 %	332 954	août 2011
115 430	81 335	3 295	200 060	-1,9 %	126 147	2 870	129 017	-0,4 %	329 077	septembre 2011
116 090	78 424	3 266	197 780	-2,2 %	126 188	2 616	128 804	-0,5 %	326 584	octobre 2011
115 468	78 850	3 256	197 574	-2,4 %	126 075	2 666	128 741	-0,6 %	326 315	novembre 2011
115 364	79 225	3 270	197 859	-2,6 %	126 051	2 756	128 807	-0,6 %	326 666	décembre 2011
116 498	79 967	3 252	199 717	-2,6 %	126 408	2 777	129 185	-0,5 %	328 902	janvier 2012
117 168	80 236	3 292	200 696	-2,7 %	126 294	2 790	129 084	-0,5 %	329 780	février 2012
116 430	80 634	3 289	200 353	-3,0 %	126 448	2 772	129 220	-0,5 %	329 573	mars 2012
117 530	80 596	3 312	201 438	-1,8 %	126 463	2 806	129 269	-0,3 %	330 707	moyenne 2011-2012
115 039	80 860	3 298	199 197	-3,3 %	126 461	2 804	129 265	-0,5 %	328 462	avril 2012
113 715	80 740	3 288	197 743	-3,4 %	126 363	2 804	129 167	-0,7 %	326 910	mai 2012
110 800	80 200	3 300	194 300	-5,0 %	126 100	2 800	128 900	-0,7 %	323 200	juin 2012 (e)
109 600	80 000	3 300	192 900	-5,6 %	125 800	2 800	128 600	-0,7 %	321 500	juillet 2012 (e)
										août 2012
										septembre 2012
										octobre 2012
										novembre 2012
										décembre 2012
										janvier 2013
										février 2013
										mars 2013
112 289	80 450	3 297	196 035		126 181	2 802	128 983		325 018	moyenne 2012-2013 (e)
Proportion					Proportion					
En mai 2012										
113 715 34,8%	80 740 24,7%	3 288 1,0%	197 743 60,5%	100 %	126 363 38,7%	2 804 0,9%	129 167 39,5%	100 %	326 910 100%	Nombre Proportion du total Prestation moyenne versée
595,88 \$	727,48 \$	1 014,34 \$	656,57 \$		852,20 \$	186,10 \$	837,74 \$		728,15 \$	
Programme										
113 715	80 740	3 288	197 743	100,0 %	0	0	0	0,0 %	197 743	Prog. d'aide sociale
0	0	0	0	0,0 %	126 363	2 804	129 167	100,0 %	129 167	Prog. de solidarité sociale
Situation familiale										
87 849	48 647	0	136 496	69,0 %	113 455	2 804	116 259	90,0 %	252 755	Personnes seules
2 662	1 640	2 416	6 718	3,4 %	6 650	0	6 650	5,1 %	13 368	Couples sans enfants
17 325	19 441	0	36 766	18,6 %	4 071	0	4 071	3,2 %	40 837	Familles monoparentales
5 554	10 314	872	16 740	8,5 %	2 160	0	2 160	1,7 %	18 900	Couples avec enfants
325	698	0	1 023	0,5 %	27	0	27	0,0 %	1 050	Conjoints d'étudiant
Type de résidence										
63 061	56 710	2 368	122 139	61,8 %	63 941	0	63 941	49,5 %	186 080	Logement et H.L.M.
46 215	19 411	255	65 881	33,3 %	56 060	0	56 060	43,4 %	121 941	Chambre et pension
1 648	449	0	2 097	1,1 %	587	0	587	0,5 %	2 684	Temporairement sans adresse <sup>2</sup>
2 692	4 170	665	7 527	3,8 %	5 775	0	5 775	4,5 %	13 302	Propriété
99	0	0	99	0,1 %	0	2 804	2 804	2,2 %	2 903	En hébergement
Région										
1 913	1 814	110	3 837	1,9 %	4 508	3	4 511	3,5 %	8 348	01. Bas-Saint-Laurent
3 494	2 563	106	6 163	3,1 %	4 989	0	4 989	3,9 %	11 152	02. Saguenay - Lac-Saint-Jean
6 656	5 052	171	11 879	6,0 %	10 388	1	10 389	8,0 %	22 268	03. Capitale-Nationale
5 425	3 946	161	9 532	4,8 %	6 008	1	6 009	4,7 %	15 541	04. Mauricie
4 567	3 596	165	8 328	4,2 %	6 233	1	6 234	4,8 %	14 562	05. Estrie
45 031	28 893	1 182	75 106	38,0 %	31 417	3	31 420	24,3 %	106 526	06. Île-de-Montréal <sup>3</sup>
4 918	3 345	112	8 375	4,2 %	5 542	0	5 542	4,3 %	13 917	07. Outaouais
1 381	1 193	47	2 621	1,3 %	2 479	1	2 480	1,9 %	5 101	08. Abitibi-Témiscamingue
773	650	27	1 450	0,7 %	1 248	0	1 248	1,0 %	2 698	09. Côte-Nord
384	285	4	673	0,3 %	266	0	266	0,2 %	939	10. Nord-du-Québec
210	115	1	326	0,2 %	94	0	94	0,1 %	420	ARK <sup>4</sup>
1 351	1 119	95	2 565	1,3 %	2 487	2	2 489	1,9 %	5 054	11. Gaspésie - Îles-de-la-Madeleine
2 602	2 452	110	5 164	2,6 %	5 697	1	5 698	4,4 %	10 862	12. Chaudière-Appalaches
3 492	2 702	182	6 376	3,2 %	3 961	0	3 961	3,1 %	10 337	13. Laval
5 755	4 189	150	10 094	5,1 %	5 744	0	5 744	4,4 %	15 838	14. Lanaudière
6 717	4 862	159	11 738	5,9 %	7 011	1	7 012	5,4 %	18 750	15. Laurentides
15 682	11 377	394	27 453	13,9 %	18 304	0	18 304	14,2 %	45 757	16. Montérégie
3 556	2 688	113	6 357	3,2 %	4 141	0	4 141	3,2 %	10 498	17. Centre-du-Québec
18	14	0	32	0,0 %	5 940	2 790	8 730	6,8 %	8 762	Central <sup>5</sup>
Clientèle supplémentée <sup>6</sup>										
5 239	1 033	6	6 278	12,2 %	518	4	522	1,3 %	6 800	Allocations d'aide à l'emploi
1 024	43	0	1 067	2,1 %	2 734	4	2 738	6,6 %	3 805	Allocations de soutien
9 070	7 225	555	16 850	32,7 %	4 384	8	4 392	10,6 %	21 242	Revenus de travail <sup>7</sup>
454	388	23	865	1,7 %	162	0	162	0,4 %	1 027	Prestations d'assurance-emploi
795	77	0	872	1,7 %	0	0	0	0,0 %	872	Contribution parentale
5 987	22 247	1 572	29 806	57,8 %	35 629	291	35 920	86,5 %	65 726	Revenus d'autres sources
21 004 22,6 %	28 674 30,8 %	1 868 2,0 %	51 546 55,4 %	100 %	41 210 44,3 %	304 0,3 %	41 514 44,6 %	100 %	93 060 100,0 %	Nombre total distinct <sup>8</sup>
Nouvelles admissions <sup>9</sup>										
553	314	8	875	15,0 %	32	0	32	6,3 %	907	Fin des prestations d'a.-e.
553	154	9	716	12,3 %	16	0	16	3,1 %	732	Perte d'emploi sans a.-e.
279	111	4	394	6,7 %	4	0	4	0,8 %	398	Prestations d'a.-e. insuffisantes
1 385	579	21	1 985	34,0 %	52	0	52	10,2 %	2 037	Sous-total
95	155	0	250	4,3 %	25	0	25	4,9 %	277	Perte du conjoint
323	96	0	419	7,2 %	8	0	8	1,6 %	427	Fin des études à temps complet
676	306	16	998	17,1 %	124	4	128	25,1 %	1 127	Revenus insuffisants
22	21	3	46	0,8 %	0	0	0	0,0 %	46	En attente de revenus
1 514	621	10	2 145	36,7 %	287	9	296	58,2 %	2 447	Autres raisons
4 015 63,1 %	1 778 28,0 %	50 0,8 %	5 843 91,9 %	100 %	496 7,8 %	13 0,2 %	509 8,0 %	100 %	6 361 100,0 %	Total Proportion du total



Tableau 2

Évolution du nombre d'adultes prestataires des programmes d'aide financière de dernier recours selon le type de clientèle, 2011-2012 et 2012-2013

	Programme d'aide sociale					Programme de solidarité sociale		
	Nombre d'adultes	var. ann.	Sans contraintes	Contraintes temporaires	TOTAL	Contraintes sévères	Conjoints sans cont. sévères	TOTAL
Nombre d'adultes actifs <sup>1</sup> aux programmes d'aide financière de dernier recours								
moyenne 2010-2011	370 251	-0,3 %	140 395	90 509	230 904	131 136	8 210	139 347
avril 2011	370 468	-1,3 %	139 649	91 459	231 108	131 299	8 061	139 360
mai 2011	369 235	-1,2 %	138 370	91 376	229 746	131 470	8 019	139 489
juin 2011	368 392	-0,8 %	137 664	91 611	229 275	131 166	7 951	139 117
juillet 2011	367 616	-0,6 %	137 313	91 605	228 918	130 849	7 849	138 698
août 2011	366 709	-0,9 %	136 955	91 367	228 322	130 559	7 828	138 387
septembre 2011	362 232	-1,8 %	133 274	90 895	224 169	130 362	7 701	138 063
octobre 2011	359 322	-2,0 %	133 635	87 871	221 506	130 147	7 669	137 816
novembre 2011	358 944	-2,2 %	132 924	88 326	221 250	130 093	7 601	137 694
décembre 2011	359 275	-2,3 %	132 777	88 788	221 565	130 146	7 564	137 710
janvier 2012	361 816	-2,2 %	134 363	89 338	223 701	130 536	7 579	138 115
février 2012	362 584	-2,3 %	134 747	89 852	224 599	130 438	7 547	137 985
mars 2012	362 227	-2,5 %	133 814	90 297	224 111	130 558	7 558	138 116
moyenne 2011-2012	364 068	-1,7 %	135 457	90 232	225 689	130 635	7 744	138 379
avril 2012	360 906	-2,6 %	132 269	90 506	222 775	130 598	7 533	138 131
mai 2012	359 178	-2,7 %	130 867	90 334	221 201	130 498	7 479	137 977
juin 2012								
juillet 2012								
août 2012								
septembre 2012								
octobre 2012								
novembre 2012								
décembre 2012								
janvier 2013								
février 2013								
mars 2013								
moyenne 2012-2013	360 042	-1,1 %	131 568	90 420	221 988	130 548	7 506	138 054

prop.

En mai 2012								
Nombre d'adultes	359 178	100 %	130 867	90 334	221 201	130 498	7 479	137 977
Proportion (ens. des adultes)	100,0 %		36,4%	25,2%	61,6%	36,3%	2,1%	38,4%
Proportion (selon la catégorie)			59,2%	40,8%	100,0%	94,6%	5,4%	100,0%

Répartition des adultes prestataires des programmes d'aide financière de dernier recours selon certaines caractéristiques, mai 2012

Situation familiale								
Personnes seules	252 755	70,4 %	87 040	49 456	136 496	116 259	0	116 259
Couples sans enfants	26 736	7,4 %	6 678	6 758	13 436	7 855	5 445	13 300
Familles monoparentales	40 837	11,4 %	16 170	20 596	36 766	4 071	0	4 071
Couples avec enfants	37 800	10,5 %	20 718	12 762	33 480	2 286	2 034	4 320
Conjoints d'étudiant	1 050	0,3 %	261	762	1 023	27	0	27

Sexe								
Hommes	187 422	52,2 %	80 664	34 470	115 134	68 849	3 439	72 288
Femmes	171 756	47,8 %	50 203	55 864	106 067	61 649	4 040	65 689

Âge								
Moyenne (années)	44,2		38,4	47,2	42,0	47,6	51,0	47,8
Moins de 21 ans	11 733	3,3 %	5 747	2 484	8 231	3 477	25	3 502
De 21 à 24 ans	20 584	5,7 %	9 663	5 636	15 299	5 193	92	5 285
De 25 à 29 ans	29 795	8,3 %	14 673	8 084	22 757	6 833	205	7 038
De 30 à 34 ans	34 399	9,6 %	17 349	8 593	25 942	8 137	320	8 457
De 35 à 39 ans	34 119	9,5 %	18 353	6 807	25 160	8 546	413	8 959
De 40 à 44 ans	36 646	10,2 %	20 114	5 001	25 115	10 875	656	11 531
De 45 à 49 ans	45 394	12,6 %	22 638	4 043	26 681	17 681	1 032	18 713
De 50 à 54 ans	50 159	14,0 %	21 903	3 579	25 482	23 210	1 467	24 677
55 ans et plus	96 349	26,8 %	427	46 107	46 534	46 546	3 269	49 815

Scolarité <sup>2</sup>								
Primaire	28 026	7,8 %	7 016	7 839	14 855	12 166	1 005	13 171
Secondaire I à IV	126 429	35,2 %	54 901	30 760	85 661	37 650	3 118	40 768
Secondaire V	66 701	18,6 %	26 501	18 759	45 260	20 135	1 306	21 441
Collégiale	20 204	5,6 %	8 057	5 240	13 297	6 669	238	6 907
Universitaire	19 047	5,3 %	8 450	5 770	14 220	4 627	200	4 827
Inconnue	98 771	27,5 %	25 942	21 966	47 908	49 251	1 612	50 863

Durée de présence cumulative <sup>3</sup>								
Moyenne (mois)	165,4		111,1	141,2	123,4	233,9	213,9	232,8
Premier mois	2 075	0,6 %	1 357	566	1 923	143	9	152
De 2 à 5 mois	9 359	2,6 %	5 919	2 669	8 588	722	49	771
De 6 à 11 mois	13 248	3,7 %	8 031	3 914	11 945	1 213	90	1 303
De 12 à 23 mois	22 130	6,2 %	12 381	6 923	19 304	2 656	170	2 826
De 24 à 47 mois	36 719	10,2 %	18 725	11 806	30 531	5 823	365	6 188
De 48 à 119 mois	76 806	21,4 %	34 072	22 028	56 100	19 412	1 294	20 706
120 mois et plus	198 841	55,4 %	50 382	42 428	92 810	100 529	5 502	106 031

Programme et types de contraintes à l'emploi								
PAS - Sans contraintes	130 867	36,4 %	130 867	0	130 867	0	0	0
PAS - Contraintes temporaires	90 334	25,2 %	0	90 334	90 334	0	0	0
PSS - Contraintes sévères	130 498	36,3 %	0	0	0	130 498	0	130 498
PSS - Conjoints sans cont. sévères	7 479	2,1 %	0	0	0	0	7 479	7 479

Région								
01. Bas-Saint-Laurent	9 256	2,6 %	2 201	2 050	4 251	4 584	421	5 005
02. Saguenay - Lac-Saint-Jean	12 081	3,4 %	3 849	2 816	6 665	5 064	352	5 416
03. Capitale-Nationale	23 895	6,7 %	7 398	5 539	12 937	10 478	480	10 958
04. Mauricie	16 808	4,7 %	5 989	4 342	10 331	6 075	402	6 477
05. Estrie	15 967	4,4 %	5 263	4 004	9 267	6 325	375	6 700
06. Île-de-Montréal <sup>4</sup>	119 821	33,4 %	53 166	33 358	86 524	31 651	1 646	33 297
07. Outaouais	15 224	4,2 %	5 601	3 618	9 219	5 610	395	6 005
08. Abitibi-Témiscamingue	5 547	1,5 %	1 529	1 310	2 839	2 517	191	2 708
09. Côte-Nord	2 881	0,8 %	850	715	1 565	1 259	57	1 316
10. Nord-du-Québec	1 024	0,3 %	451	296	747	267	10	277
ARK <sup>5</sup>	468	0,1 %	255	117	372	94	2	96
11. Gaspésie - Îles-de-la-Madeleine	5 748	1,6 %	1 597	1 325	2 922	2 530	296	2 826
12. Chaudière-Appalaches	11 732	3,3 %	2 915	2 700	5 615	5 770	347	6 117
13. Laval	11 534	3,2 %	4 209	3 119	7 328	3 985	221	4 206
14. Lanaudière	17 339	4,8 %	6 573	4 564	11 137	5 812	390	6 202
15. Laurentides	20 305	5,7 %	7 492	5 249	12 741	7 085	479	7 564
16. Montérégie	49 776	13,9 %	17 816	12 349	30 165	18 517	1 094	19 611
17. Centre-du-Québec	11 411	3,2 %	3 952	2 964	6 916	4 204	291	4 495
Central <sup>6</sup>	8 829	2,5 %	16	16	32	8 765	32	8 797

MESS, Direction de la statistique et de l'information de gestion - Statistique, juillet 2012.

Nés hors du Canada								Tableau 2 - suite	
Jeunes de moins de 25 ans	Reven- dicateurs du statut de réfugié	Nouveaux arrivants (moins de 3 ans)	Arrivés au Canada depuis 3 ans et plus	Total Nés hors du Canada	Hommes	Femmes	Familles mono- parentales	Durée consécutive de 2 ans et plus	
Nombre d'adultes actifs <sup>1</sup> aux programmes d'aide financière de dernier recours pour certains segments de clientèle									
33 068	9 487	12 399	54 404	76 291	192 369	177 882	43 026	263 600	moyenne 2010-2011
33 594	8 400	12 289	54 823	75 512	193 325	177 143	42 684	264 575	avril 2011
33 493	8 291	12 240	54 947	75 478	192 475	176 760	42 531	264 440	mai 2011
33 216	8 197	12 062	55 236	75 495	191 745	176 647	42 598	264 776	juin 2011
33 111	8 101	11 832	55 400	75 333	191 100	176 516	42 866	264 861	juillet 2011
33 091	8 007	11 819	55 420	75 246	190 387	176 322	43 054	264 597	août 2011
32 307	7 691	11 524	54 820	74 035	187 768	174 464	42 382	263 423	septembre 2011
31 912	7 521	11 189	54 465	73 175	186 442	172 880	41 676	262 609	octobre 2011
31 891	7 455	11 132	54 366	72 953	186 547	172 397	41 062	262 199	novembre 2011
32 027	7 334	11 423	54 194	72 951	187 016	172 259	41 035	262 240	décembre 2011
32 359	7 288	11 797	54 491	73 576	188 881	172 935	41 231	262 888	janvier 2012
32 941	7 224	11 640	54 486	73 350	189 511	173 073	41 196	262 695	février 2012
33 012	7 124	11 461	54 404	72 989	189 470	172 757	40 972	262 404	mars 2012
32 746	7 719	11 701	54 754	74 174	189 556	174 513	41 941	263 476	moyenne 2011-2012
32 719	6 964	11 265	54 400	72 629	188 697	172 209	40 900	261 984	avril 2012
32 317	6 837	11 152	54 400	72 389	187 422	171 756	40 837	261 647	mai 2012
									juin 2012
									juillet 2012
									août 2012
									septembre 2012
									octobre 2012
									novembre 2012
									décembre 2012
									janvier 2013
									février 2013
									mars 2013
32 518	6 901	11 209	54 400	72 509	188 060	171 983	40 869	261 816	moyenne 2012-2013
En mai 2012									
32 317	6 837	11 152	54 400	72 389	187 422	171 756	40 837	261 647	Nombre d'adultes
9,0%	1,9%	3,1%	15,1%	20,2%	52,2%	47,8%	11,4%	72,8%	Proportion (ens. des adultes)
	9,4%	15,4%	75,1%	100,0%					Proportion (selon la catégorie)
Situation familiale									
24 034	3 971	2 686	26 307	32 964	150 417	102 338	0	188 793	Personnes seules
696	597	1 119	4 783	6 499	13 388	13 348	0	21 174	Couples sans enfants
4 903	770	797	8 889	10 456	4 403	36 434	40 837	27 110	Familles monoparentales
2 627	1 495	6 037	14 031	21 563	18 873	18 927	0	24 130	Couples avec enfants
57	4	513	390	907	341	709	0	440	Conjoints d'étudiant
Sexe									
16 172	3 561	5 022	25 523	34 106	187 422	0	4 403	133 875	Hommes
16 145	3 276	6 130	28 877	38 283	0	171 756	36 434	127 772	Femmes
Âge									
21,3	38,1	36,8	46,1	43,9	44,3	44,2	37,0	46,7	Moyenne (années)
11 733	308	329	665	1 302	5 879	5 854	1 384	2 821	Moins de 21 ans
20 584	671	604	1 650	2 925	10 293	10 291	3 519	10 641	De 21 à 24 ans
0	1 146	1 346	3 430	5 922	15 218	14 577	5 748	17 339	De 25 à 29 ans
0	1 101	2 595	4 854	8 550	17 652	16 747	7 016	21 735	De 30 à 34 ans
0	990	2 743	6 174	9 907	17 700	16 419	6 925	22 440	De 35 à 39 ans
0	776	1 803	7 396	9 975	19 800	16 846	6 020	26 154	De 40 à 44 ans
0	580	737	7 323	8 640	24 991	20 403	5 062	35 439	De 45 à 49 ans
0	373	389	7 398	8 160	26 878	23 281	3 209	41 200	De 50 à 54 ans
0	892	606	15 510	17 008	49 011	47 338	1 954	83 878	55 ans et plus
Scolarité <sup>2</sup>									
1 761	33	699	5 107	5 839	14 413	13 613	2 127	23 192	Primaire
13 028	52	752	10 501	11 305	69 174	57 255	17 109	93 161	Secondaire I à IV
2 726	75	1 037	10 111	11 223	34 063	32 638	8 840	46 689	Secondaire V
375	22	832	3 887	4 741	10 584	9 620	2 409	13 962	Collégiale
65	43	3 006	6 736	9 785	10 732	8 315	1 571	11 831	Universitaire
14 362	6 612	4 826	18 058	29 496	48 456	50 315	8 781	72 812	Inconnue
Durée de présence cumulative <sup>3</sup>									
27,3	24,1	14,7	116,1	91,8	160,1	171,2	118,5	203,1	Moyenne (mois)
841	223	434	241	898	1 063	1 012	180	46	Premier mois
3 700	960	1 799	1 079	3 838	5 019	4 340	922	191	De 2 à 5 mois
4 846	1 311	2 838	1 596	5 745	6 984	6 264	1 622	310	De 6 à 11 mois
7 396	1 483	3 770	3 210	8 463	11 540	10 590	3 166	768	De 12 à 23 mois
9 591	2 302	2 311	8 335	12 948	19 439	17 280	5 819	23 347	De 24 à 47 mois
5 941	488	0	18 187	18 675	41 634	35 172	12 127	56 470	De 48 à 119 mois
2	70	0	21 752	21 822	101 743	97 098	17 001	180 515	120 mois et plus
Programme et types de contraintes à l'emploi									
15 410	5 062	7 333	24 600	36 995	80 664	50 203	16 170	75 990	PAS - Sans contraintes
8 120	1 611	3 627	19 135	24 373	34 470	55 864	20 596	60 184	PAS - Contraintes temporaires
8 670	138	120	9 509	9 767	68 849	61 649	4 071	118 924	PSS - Contraintes sévères
117	26	72	1 156	1 254	3 439	4 040	0	6 549	PSS - Conjoints sans cont. sévères
Région									
657	0	4	60	64	4 906	4 350	673	7 365	01. Bas-Saint-Laurent
1 082	0	9	88	97	6 189	5 892	1 129	9 352	02. Saguenay - Lac-Saint-Jean
1 784	3	921	1 384	2 308	13 000	10 895	1 968	17 902	03. Capitale-Nationale
1 612	1	150	303	454	8 797	8 011	1 926	12 821	04. Mauricie
1 688	6	548	1 118	1 672	8 595	7 372	1 686	11 669	05. Estrie
8 795	6 780	7 257	41 081	55 118	62 183	57 638	15 065	83 386	06. Île-de-Montréal <sup>4</sup>
1 622	3	375	1 175	1 553	7 792	7 432	2 098	10 760	07. Outaouais
426	0	1	38	39	2 874	2 673	561	4 281	08. Abitibi-Témiscamingue
229	0	0	12	12	1 502	1 379	303	2 190	09. Côte-Nord
195	0	2	7	9	509	515	217	562	10. Nord-du-Québec
79	0	0	0	0	242	226	107	213	ARK <sup>5</sup>
475	0	1	16	17	2 986	2 762	482	4 547	11. Gaspésie - Îles-de-la-Madeleine
970	2	10	137	149	6 092	5 640	1 005	9 051	12. Chaudière-Appalaches
1 126	12	494	3 371	3 877	5 680	5 854	1 458	8 198	13. Laval
2 112	0	235	547	782	8 948	8 391	2 169	12 523	14. Lanaudière
2 286	0	161	654	815	10 658	9 647	2 417	14 318	15. Laurentides
5 638	15	841	3 699	4 555	25 595	24 181	6 311	36 114	16. Montérégie
1 197	1	140	315	456	5 950	5 461	1 352	8 418	17. Centre-du-Québec
423	14	3	395	412	5 166	3 663	17	8 190	Central <sup>6</sup>

Tableau 3

Évolution du nombre d'adultes prestataires du Programme d'aide sociale selon le type de clientèle, 2011-2012 et 2012-2013

	Contraintes temporaires							
	Nombre d'adultes	var. ann.	Sans contraintes	État de santé	Grossesse ou enfants à charge	Enfant handicapé <sup>7</sup>	55 ans et plus	Total Contraintes temporaires
Nombre d'adultes actifs <sup>1</sup> au Programme d'aide sociale								
<b>moyenne 2010-2011</b>	<b>230 904</b>	<b>-0,5 %</b>	<b>140 395</b>	<b>13 682</b>	<b>28 221</b>	<b>1 680</b>	<b>45 332</b>	<b>1 594</b>
avril 2011	231 108	-2,0 %	139 649	14 084	28 252	1 682	45 854	1 587
mai 2011	229 746	-1,9 %	138 370	13 899	28 411	1 675	45 790	1 601
juin 2011	229 275	-1,1 %	137 664	13 767	28 680	1 672	45 907	1 585
juillet 2011	228 918	-0,7 %	137 313	13 552	28 919	1 693	45 881	1 560
août 2011	228 322	-1,0 %	136 955	13 200	29 078	1 697	45 830	1 562
septembre 2011	224 169	-2,4 %	133 274	13 125	28 843	1 684	45 683	1 560
octobre 2011	221 506	-2,6 %	133 635	13 212	25 705	1 730	45 645	1 579
novembre 2011	221 250	-2,9 %	132 924	13 567	25 827	1 711	45 647	1 574
décembre 2011	221 565	-3,0 %	132 777	13 820	26 018	1 701	45 692	1 557
janvier 2012	223 701	-3,0 %	134 363	13 729	26 446	1 705	45 939	1 519
février 2012	224 599	-3,1 %	134 747	13 921	26 696	1 719	45 975	1 541
mars 2012	224 111	-3,4 %	133 814	14 133	26 896	1 692	46 035	1 541
<b>moyenne 2011-2012</b>	<b>225 689</b>	<b>-2,3 %</b>	<b>135 457</b>	<b>13 667</b>	<b>27 481</b>	<b>1 697</b>	<b>45 823</b>	<b>1 564</b>
avril 2012	222 775	-3,6 %	132 269	14 176	27 042	1 688	46 063	1 537
mai 2012	221 201	-3,7 %	130 867	13 980	27 160	1 689	45 994	1 511
juin 2012								
juillet 2012								
août 2012								
septembre 2012								
octobre 2012								
novembre 2012								
décembre 2012								
janvier 2013								
février 2013								
mars 2013								
<b>moyenne 2012-2013</b>	<b>221 988</b>	<b>-1,6 %</b>	<b>131 568</b>	<b>14 078</b>	<b>27 101</b>	<b>1 689</b>	<b>46 029</b>	<b>1 524</b>

prop.

En mai 2012								
Nombre d'adultes	221 201	100 %	130 867	13 980	27 160	1 689	45 994	1 511
Proportion (ens. des adultes)	100,0 %		59,2%	6,3%	12,3%	0,8%	20,8%	0,7%
Proportion (selon la catégorie)				15,5%	30,1%	1,9%	50,9%	1,7%

Répartition des adultes prestataires du Programme d'aide sociale selon certaines caractéristiques, mai 2012

Situation familiale								
Personnes seules	136 496	61,7 %	87 040	11 342	560	0	36 427	1 127
Couples sans enfants	13 436	6,1 %	6 678	403	88	0	6 182	85
Familles monoparentales	36 766	16,6 %	16 170	1 693	15 996	1 282	1 413	212
Couples avec enfants	33 480	15,1 %	20 718	539	9 780	395	1 961	87
Conjoints d'étudiant	1 023	0,5 %	261	3	736	12	11	0

Sexe								
Hommes	115 134	52,0 %	80 664	7 279	1 743	150	24 714	584
Femmes	106 067	48,0 %	50 203	6 701	25 417	1 539	21 280	927

Âge								
Moyenne (années)	42,0		38,4	39,9	30,1	39,8	59,8	45,4
Moins de 21 ans	8 231	3,7 %	5 747	446	2 020	0	0	18
De 21 à 24 ans	15 299	6,9 %	9 663	869	4 732	10	0	25
De 25 à 29 ans	22 757	10,3 %	14 673	1 304	6 613	119	0	48
De 30 à 34 ans	25 942	11,7 %	17 349	1 675	6 531	295	0	92
De 35 à 39 ans	25 160	11,4 %	18 353	1 873	4 432	393	0	109
De 40 à 44 ans	25 115	11,4 %	20 114	2 184	2 184	400	0	233
De 45 à 49 ans	26 681	12,1 %	22 638	2 788	550	292	0	413
De 50 à 54 ans	25 482	11,5 %	21 903	2 763	98	177	0	541
55 ans et plus	46 534	21,0 %	427	78	0	3	45 994	32

Scolarité <sup>2</sup>								
Primaire	14 855	6,7 %	7 016	520	1 113	72	6 061	73
Secondaire I à IV	85 661	38,7 %	54 901	5 923	9 595	692	13 882	668
Secondaire V	45 260	20,5 %	26 501	3 559	4 157	406	10 248	389
Collégiale	13 297	6,0 %	8 057	1 020	1 191	126	2 796	107
Universitaire	14 220	6,4 %	8 450	639	1 569	76	3 429	57
Inconnue	47 908	21,7 %	25 942	2 319	9 535	317	9 578	217

Durée de présence cumulative <sup>3</sup>								
Moyenne (mois)	123,4		111,1	108,1	61,3	146,2	196,7	188,8
Premier mois	1 923	0,9 %	1 357	148	284	1	130	3
De 2 à 5 mois	8 588	3,9 %	5 919	671	1 472	18	479	29
De 6 à 11 mois	11 945	5,4 %	8 031	825	2 302	22	752	13
De 12 à 23 mois	19 304	8,7 %	12 381	1 288	4 049	63	1 484	39
De 24 à 47 mois	30 531	13,8 %	18 725	1 918	6 464	141	3 182	101
De 48 à 119 mois	56 100	25,4 %	34 072	3 884	8 612	483	8 771	278
120 mois et plus	92 810	42,0 %	50 382	5 246	3 977	961	31 196	1 048

Types de contraintes à l'emploi								
Sans contraintes	130 867	59,2 %	130 867	0	0	0	0	0
Contraintes temporaires	90 334	40,8 %		13 980	27 160	1 689	45 994	1 511
Cont. tempo.: état de santé	13 980	6,3 %		13 980				
Cont. tempo.: enf./gross.	27 160	12,3 %			27 160			
Cont. tempo.: enf. hand.	1 689	0,8 %				1 689		
Cont. tempo.: 55 ans et plus	45 994	20,8 %					45 994	
Cont. tempo.: autres	1 511	0,7 %						1 511

Région								
01. Bas-Saint-Laurent	4 251	1,9 %	2 201	390	394	33	1 161	72
02. Saguenay - Lac-Saint-Jean	6 665	3,0 %	3 849	391	592	59	1 718	56
03. Capitale-Nationale	12 937	5,8 %	7 398	1 013	1 127	107	3 189	103
04. Mauricie	10 331	4,7 %	5 989	731	1 049	67	2 386	109
05. Estrie	9 267	4,2 %	5 263	1 051	1 034	79	1 778	62
06. Île-de-Montréal <sup>4</sup>	86 524	39,1 %	53 166	3 364	11 744	595	17 298	357
07. Outaouais	9 219	4,2 %	5 601	608	1 303	60	1 581	66
08. Abitibi-Témiscamingue	2 839	1,3 %	1 529	202	334	14	718	42
09. Côte-Nord	1 565	0,7 %	850	94	176	13	410	22
10. Nord-du-Québec	747	0,3 %	451	23	171	5	93	4
ARK <sup>5</sup>	372	0,2 %	255	4	83	3	26	1
11. Gaspésie - Îles-de-la-Madeleine	2 922	1,3 %	1 597	188	283	24	754	76
12. Chaudière-Appalaches	5 615	2,5 %	2 915	614	524	46	1 470	46
13. Laval	7 328	3,3 %	4 209	428	958	56	1 628	49
14. Lanaudière	11 137	5,0 %	6 573	921	1 355	103	2 090	95
15. Laurentides	12 741	5,8 %	7 492	1 128	1 422	103	2 504	92
16. Montérégie	30 165	13,6 %	17 816	2 252	3 846	287	5 757	207
17. Centre-du-Québec	6 916	3,1 %	3 952	574	841	38	1 458	53
Central <sup>6</sup>	32	0,0 %	16	8	7	0	1	0

MESS, Direction de la statistique et de l'information de gestion - Statistique, juillet 2012.

Jeunes de moins de 25 ans			Nés hors du Canada					Tableau 3 - suite			
Sans contraintes	Avec contraintes temporaires	Total Jeunes de moins de 25 ans	Reven- dicateurs du statut de réfugié	Nouveaux arrivants (moins de 3 ans)	Arrivés au Canada depuis 3 ans et plus	Total Nés hors du Canada	Hommes	Femmes	Familles mono- parentales	Durée consécutive de 2 ans et plus	
Nombre d'adultes actifs <sup>1</sup> au Programme d'aide sociale pour certains segments de clientèle											
16 379	8 490	24 869	9 292	12 200	44 048	65 540	120 249	110 655	38 693	136 818	moyenne 2010-2011
16 654	8 473	25 127	8 230	12 096	44 302	64 628	120 912	110 196	38 409	137 921	avril 2011
16 501	8 459	24 960	8 120	12 045	44 376	64 541	119 939	109 807	38 236	137 772	mai 2011
16 315	8 404	24 719	8 027	11 857	44 672	64 556	119 361	109 914	38 327	138 303	juin 2011
16 238	8 418	24 656	7 930	11 637	44 800	64 367	118 888	110 030	38 599	138 639	juillet 2011
16 231	8 349	24 580	7 838	11 634	44 831	64 303	118 331	109 991	38 766	138 681	août 2011
15 599	8 188	23 787	7 521	11 338	44 256	63 115	115 838	108 331	38 133	137 754	septembre 2011
15 427	7 905	23 332	7 346	11 016	43 870	62 232	114 592	106 914	37 477	137 131	octobre 2011
15 430	7 888	23 318	7 280	10 951	43 780	62 011	114 693	106 557	36 957	136 849	novembre 2011
15 530	7 920	23 450	7 171	11 244	43 604	62 019	115 106	106 459	36 910	136 903	décembre 2011
15 746	7 977	23 723	7 125	11 601	43 891	62 617	116 716	106 985	37 095	137 244	janvier 2012
16 197	8 076	24 273	7 065	11 452	43 890	62 407	117 398	107 201	37 074	137 182	février 2012
16 164	8 137	24 301	6 964	11 270	43 809	62 043	117 235	106 876	36 873	136 800	mars 2012
16 003	8 183	24 186	7 551	11 512	44 173	63 237	117 417	108 272	37 738	137 598	moyenne 2011-2012
15 790	8 165	23 955	6 801	11 076	43 755	61 632	116 378	106 397	36 813	136 436	avril 2012
15 410	8 120	23 530	6 673	10 960	43 735	61 368	115 134	106 067	36 766	136 174	mai 2012
											juin 2012
											juillet 2012
											août 2012
											septembre 2012
											octobre 2012
											novembre 2012
											décembre 2012
											janvier 2013
											février 2013
											mars 2013
15 600	8 143	23 743	6 737	11 018	43 745	61 500	115 756	106 232	36 790	136 305	moyenne 2012-2013
En mai 2012											
15 410	8 120	23 530	6 673	10 960	43 735	61 368	115 134	106 067	36 766	136 174	Nombre d'adultes
7,0%	3,7%	10,6%	3,0%	5,0%	19,8%	27,7%	52,0%	48,0%	16,6%	61,6%	Proportion (ens. des adultes)
65,5%	34,5%	100,0%	10,9%	17,9%	71,3%	100,0%					Proportion (selon la catégorie)
Situation familiale											
13 843	1 696	15 539	3 859	2 613	18 767	25 239	87 514	48 982	0	82 804	Personnes seules
536	62	598	570	1 067	3 462	5 099	6 728	6 708	0	9 141	Couples sans enfants
121	4 711	4 832	764	792	8 242	9 798	3 855	32 911	36 766	23 423	Familles monoparentales
903	1 604	2 507	1 476	5 975	12 885	20 336	16 717	16 763	0	20 388	Couples avec enfants
7	47	54	4	513	379	896	320	703	0	418	Conjoints d'étudiant
Sexe											
9 832	934	10 766	3 483	4 936	20 092	28 511	115 134	0	3 855	68 882	Hommes
5 578	7 186	12 764	3 190	6 024	23 643	32 857	0	106 067	32 911	67 292	Femmes
Âge											
21,2	21,5	21,3	37,8	36,7	45,3	42,9	42,7	41,2	36,2	45,0	Moyenne (années)
5 747	2 484	8 231	306	317	496	1 119	3 748	4 483	1 372	1 594	Moins de 21 ans
9 663	5 636	15 299	664	589	1 344	2 597	7 018	8 281	3 460	6 093	De 21 à 24 ans
			1 137	1 331	2 949	5 417	10 906	11 851	5 601	11 071	De 25 à 29 ans
			1 086	2 577	4 269	7 932	12 522	13 420	6 646	14 067	De 30 à 34 ans
			970	2 710	5 430	9 110	12 619	12 541	6 337	14 208	De 35 à 39 ans
			757	1 779	6 409	8 945	13 575	11 540	5 286	15 602	De 40 à 44 ans
			565	719	5 998	7 282	15 158	11 523	4 149	18 082	De 45 à 49 ans
			358	375	5 676	6 409	14 581	10 901	2 461	18 243	De 50 à 54 ans
			830	563	11 164	12 557	25 007	21 527	1 454	37 214	55 ans et plus
Scolarité <sup>2</sup>											
836	312	1 148	30	689	4 204	4 923	7 550	7 305	1 861	10 908	Primaire
7 934	3 581	11 515	46	748	8 563	9 357	47 499	38 162	15 480	55 794	Secondaire I à IV
1 498	805	2 303	67	1 023	8 291	9 381	23 504	21 756	7 939	27 453	Secondaire V
223	95	318	20	828	3 165	4 013	7 064	6 233	2 112	7 778	Collégiale
46	15	61	43	2 985	5 785	8 813	8 164	6 056	1 405	7 535	Universitaire
4 873	3 312	8 185	6 467	4 687	13 727	24 881	21 353	26 555	7 969	26 706	Inconnue
Durée de présence cumulative <sup>3</sup>											
22,0	27,2	23,8	23,3	14,6	104,2	79,4	120,7	126,2	109,8	163,6	Moyenne (mois)
545	180	725	223	431	226	880	975	948	179	41	Premier mois
2 316	870	3 186	955	1 780	1 001	3 736	4 547	4 041	910	146	De 2 à 5 mois
2 839	1 210	4 049	1 305	2 795	1 466	5 566	6 190	5 755	1 603	251	De 6 à 11 mois
3 916	1 875	5 791	1 460	3 699	2 900	8 059	9 860	9 444	3 123	605	De 12 à 23 mois
4 153	2 588	6 741	2 242	2 255	7 562	12 059	15 813	14 718	5 670	18 319	De 24 à 47 mois
1 640	1 396	3 036	439	0	15 349	15 788	29 872	26 228	11 345	38 144	De 48 à 119 mois
1	1	2	49	0	15 231	15 280	47 877	44 933	13 936	78 668	120 mois et plus
Types de contraintes à l'emploi											
15 410	0	15 410	5 062	7 333	24 600	36 995	80 664	50 203	16 170	75 990	Sans contraintes
	8 120	8 120	1 611	3 627	19 135	24 373	34 470	55 864	20 596	60 184	Contraintes temporaires
	1 315	1 315	19	85	1 123	1 227	7 279	6 701	1 693	6 268	Cont. tempo.: état de santé
	6 752	6 752	773	2 953	6 449	10 175	1 743	25 417	15 996	14 576	Cont. tempo.: enf./gross.
	10	10	2	25	391	418	150	1 539	1 282	1 297	Cont. tempo.: enf. hand.
	0	0	813	555	11 051	12 419	24 714	21 280	1 413	36 841	Cont. tempo.: 55 ans et plus
	43	43	4	9	121	134	584	927	212	1 202	Cont. tempo.: autres
Région											
289	143	432	0	3	35	38	2 330	1 921	574	2 744	01. Bas-Saint-Laurent
553	216	769	0	9	70	79	3 451	3 214	986	4 327	02. Saguenay - Lac-Saint-Jean
833	419	1 252	2	899	1 125	2 026	7 231	5 706	1 702	7 864	03. Capitale-Nationale
884	423	1 307	1	146	249	396	5 492	4 839	1 721	6 829	04. Mauricie
808	463	1 271	6	534	872	1 412	5 025	4 242	1 465	5 557	05. Estrie
4 809	2 239	7 048	6 635	7 145	33 653	47 433	44 413	42 111	13 858	53 302	06. Île-de-Montréal <sup>4</sup>
723	481	1 204	2	370	952	1 324	4 686	4 533	1 889	5 335	07. Outaouais
146	114	260	0	1	27	28	1 481	1 358	491	1 796	08. Abitibi-Témiscamingue
78	61	139	0	0	4	4	820	745	278	977	09. Côte-Nord
70	83	153	0	2	6	8	357	390	205	330	10. Nord-du-Québec
34	27	61	0	0	0	0	181	191	102	143	ARK <sup>5</sup>
243	108	351	0	1	8	9	1 535	1 387	420	1 931	11. Gaspésie - Îles-de-la-Madeleine
309	218	527	2	10	91	103	2 976	2 639	873	3 504	12. Chaudière-Appalaches
447	257	704	12	486	2 609	3 107	3 491	3 837	1 316	4 432	13. Laval
960	556	1 516	0	235	430	665	5 782	5 355	1 966	6 949	14. Lanaudière
1 123	568	1 691	0	160	512	672	6 770	5 971	2 172	7 504	15. Laurentides
2 542	1 440	3 982	12	823	2 834	3 669	15 622	14 543	5 647	18 507	16. Montérégie
588	329	917	1	136	253	390	3 656	3 260	1 196	4 272	17. Centre-du-Québec
5	2	7	0	0	5	5	16	16	7	14	Central <sup>6</sup>

Tableau 4

Évolution du nombre d'adultes prestataires du Programme de solidarité sociale selon le type de clientèle, 2011-2012 et 2012-2013

Contraintes sévères										
	Nombre d'adultes	var. ann.	Visuel	Auditif et de la parole	Intellec- tuel et d'appren- tissage	Santé mentale	Physique	Autres	Total Contraintes sévères	Conjoints sans contraintes sévères
Nombre d'adultes actifs <sup>1</sup> au Programme de solidarité sociale										
<b>moyenne 2010-2011</b>	<b>139 347</b>	<b>-0,1 %</b>	<b>1 542</b>	<b>843</b>	<b>25 384</b>	<b>54 457</b>	<b>44 221</b>	<b>4 690</b>	<b>131 136</b>	<b>8 210</b>
avril 2011	139 360	-0,1 %	1 543	843	25 450	54 777	43 988	4 698	131 299	8 061
mai 2011	139 489	-0,1 %	1 530	855	25 491	54 899	43 977	4 718	131 470	8 019
juin 2011	139 117	-0,4 %	1 531	852	25 425	54 891	43 787	4 680	131 166	7 951
juillet 2011	138 698	-0,5 %	1 530	846	25 486	54 786	43 574	4 627	130 849	7 849
août 2011	138 387	-0,7 %	1 525	849	25 398	54 706	43 482	4 599	130 559	7 828
septembre 2011	138 063	-0,8 %	1 522	849	25 379	54 715	43 317	4 580	130 362	7 701
octobre 2011	137 816	-0,9 %	1 521	844	25 410	54 685	43 269	4 418	130 147	7 669
novembre 2011	137 694	-1,0 %	1 515	837	25 415	54 730	43 186	4 410	130 093	7 601
décembre 2011	137 710	-1,1 %	1 513	840	25 412	54 747	43 167	4 467	130 146	7 564
janvier 2012	138 115	-1,0 %	1 515	845	25 439	54 945	43 239	4 553	130 536	7 579
février 2012	137 985	-0,9 %	1 517	851	25 464	54 933	43 166	4 507	130 438	7 547
mars 2012	138 116	-0,9 %	1 509	842	25 507	54 979	43 193	4 528	130 558	7 558
<b>moyenne 2011-2012</b>	<b>138 379</b>	<b>-0,7 %</b>	<b>1 523</b>	<b>846</b>	<b>25 440</b>	<b>54 816</b>	<b>43 445</b>	<b>4 565</b>	<b>130 635</b>	<b>7 744</b>
avril 2012	138 131	-0,9 %	1 506	846	25 500	55 054	43 164	4 528	130 598	7 533
mai 2012	137 977	-1,1 %	1 503	843	25 474	55 074	43 079	4 525	130 498	7 479
juin 2012										
juillet 2012										
août 2012										
septembre 2012										
octobre 2012										
novembre 2012										
décembre 2012										
janvier 2013										
février 2013										
mars 2013										
<b>moyenne 2012-2013</b>	<b>138 054</b>	<b>-0,2 %</b>	<b>1 505</b>	<b>845</b>	<b>25 487</b>	<b>55 064</b>	<b>43 122</b>	<b>4 527</b>	<b>130 548</b>	<b>7 506</b>

prop.

En mai 2012										
Nombre d'adultes	137 977	100 %	1 503	843	25 474	55 074	43 079	4 525	130 498	7 479
Proportion (ens. des adultes)	100,0%		1,1%	0,6%	18,5%	39,9%	31,2%	3,3%	94,6%	5,4%
Proportion (selon la catégorie)			1,2%	0,6%	19,5%	42,2%	33,0%	3,5%	100,0%	

Répartition des adultes prestataires du Programme de solidarité sociale selon certaines caractéristiques, mai 2012

Situation familiale										
Personnes seules	116 259	84,3 %	1 229	691	24 058	50 580	35 701	4 000	116 259	0
Couples sans enfants	13 300	9,6 %	121	68	954	2 130	4 169	413	7 855	5 445
Familles monoparentales	4 071	3,0 %	73	45	241	1 696	1 960	56	4 071	0
Couples avec enfants	4 320	3,1 %	79	39	221	659	1 232	56	2 286	2 034
Conjoints d'étudiant	27	0,0 %	1	0	0	9	17	0	27	0

Sexe										
Hommes	72 288	52,4 %	879	409	13 610	29 362	21 984	2 605	68 849	3 439
Femmes	65 689	47,6 %	624	434	11 864	25 712	21 095	1 920	61 649	4 040

Âge										
Moyenne (années)	47,8		47,9	46,6	41,8	47,6	50,7	52,8	47,6	51,0
Moins de 21 ans	3 502	2,5 %	26	36	1 556	1 088	721	50	3 477	25
De 21 à 24 ans	5 285	3,8 %	60	53	2 125	1 799	1 095	61	5 193	92
De 25 à 29 ans	7 038	5,1 %	83	50	2 344	2 901	1 363	92	6 833	205
De 30 à 34 ans	8 457	6,1 %	82	53	2 412	3 732	1 755	103	8 137	320
De 35 à 39 ans	8 959	6,5 %	117	56	2 357	3 828	2 013	175	8 546	413
De 40 à 44 ans	11 531	8,4 %	135	58	2 499	4 839	3 062	282	10 875	656
De 45 à 49 ans	18 713	13,6 %	215	98	3 319	7 880	5 587	582	17 681	1 032
De 50 à 54 ans	24 677	17,9 %	235	128	3 579	10 413	7 999	856	23 210	1 467
55 ans et plus	49 815	36,1 %	550	311	5 283	18 594	19 484	2 324	46 546	3 269

Scolarité <sup>2</sup>										
Primaire	13 171	9,5 %	136	120	3 792	3 543	4 314	261	12 166	1 005
Secondaire I à IV	40 768	29,5 %	405	277	4 025	17 943	14 237	763	37 650	3 118
Secondaire V	21 441	15,5 %	260	116	745	10 924	7 559	531	20 135	1 306
Collégiale	6 907	5,0 %	69	27	36	4 305	2 074	158	6 669	238
Universitaire	4 827	3,5 %	61	15	11	3 152	1 268	120	4 627	200
Inconnue	50 863	36,9 %	572	288	16 865	15 207	13 627	2 692	49 251	1 612

Durée de présence cumulative <sup>3</sup>										
Moyenne (mois)	232,8		235,4	217,2	256,3	230,3	227,9	211,4	233,9	213,9
Premier mois	152	0,1 %	4	1	41	48	45	4	143	9
De 2 à 5 mois	771	0,6 %	13	13	214	223	213	46	722	49
De 6 à 11 mois	1 303	0,9 %	8	12	306	440	392	55	1 213	90
De 12 à 23 mois	2 826	2,0 %	39	39	659	995	784	140	2 656	170
De 24 à 47 mois	6 188	4,5 %	65	52	1 241	2 284	1 860	321	5 823	365
De 48 à 119 mois	20 706	15,0 %	234	139	3 278	8 193	6 642	926	19 412	1 294
120 mois et plus	106 031	76,8 %	1 140	587	19 735	42 891	33 143	3 033	100 529	5 502

Types de contraintes à l'emploi									
Contraintes sévères	130 498	94,6 %	1 503	843	25 474	55 074	43 079	4 525	130 498
Visuel	1 503	1,1 %	1 503						1 503
Auditif et de la parole	843	0,6 %		843					843
Intellectuel et d'apprentissage	25 474	18,5 %			25 474				25 474
Santé mentale	55 074	39,9 %				55 074			55 074
Physique	43 079	31,2 %					43 079		43 079
Autres	4 525	3,3 %						4 525	4 525
Conjoints sans contraintes sévères*	7 479	5,4 %							7 479

Région										
01. Bas-Saint-Laurent	5 005	3,6 %	45	22	1 003	1 893	1 515	106	4 584	421
02. Saguenay - Lac-Saint-Jean	5 416	3,9 %	51	29	1 118	1 942	1 830	94	5 064	352
03. Capitale-Nationale	10 958	7,9 %	134	71	1 702	5 208	3 120	243	10 478	480
04. Mauricie	6 477	4,7 %	54	32	1 093	2 677	2 088	131	6 075	402
05. Estrie	6 700	4,9 %	65	38	1 266	2 712	2 078	166	6 325	375
06. Île-de-Montréal <sup>4</sup>	33 297	24,1 %	460	232	4 024	15 188	11 047	700	31 651	1 646
07. Outaouais	6 005	4,4 %	48	45	1 129	2 211	2 003	174	5 610	395
08. Abitibi-Témiscamingue	2 708	2,0 %	36	19	557	897	925	83	2 517	191
09. Côte-Nord	1 316	1,0 %	10	12	288	458	464	27	1 259	57
10. Nord-du-Québec	277	0,2 %	4	0	50	102	105	6	267	10
ARK <sup>5</sup>	96	0,1 %	1	0	20	37	33	3	94	2
11. Gaspésie - Îles-de-la-Madeleine	2 826	2,0 %	44	14	560	819	1 017	76	2 530	296
12. Chaudière-Appalaches	6 117	4,4 %	62	37	1 353	2 316	1 816	186	5 770	347
13. Laval	4 206	3,0 %	50	32	824	1 687	1 305	87	3 985	221
14. Lanaudière	6 202	4,5 %	63	46	1 198	2 199	2 152	154	5 812	390
15. Laurentides	7 564	5,5 %	64	53	1 408	2 880	2 472	208	7 085	479
16. Montérégie	19 611	14,2 %	219	121	3 827	7 432	6 548	370	18 517	1 094
17. Centre-du-Québec	4 495	3,3 %	60	30	844	1 614	1 498	158	4 204	291
Central <sup>6</sup>	8 797	6,4 %	34	10	3 230	2 839	1 096	1 556	8 765	32

MESS, Direction de la statistique et de l'information de gestion - Statistique, juillet 2012.

Jeunes de moins de 25 ans			Nés hors du Canada								Tableau 4 - suite	
Avec contraintes sévères	Conjoints	Total Jeunes de moins de 25 ans	Reven- dicateurs du statut de réfugié	Nouveaux arrivants (moins de 3 ans)	Arrivés au Canada depuis 3 ans et plus	Total Nés hors du Canada	Hommes	Femmes	Familles mono- parentales	Durée consécutive de 2 ans et plus		
Nombre d'adultes actifs <sup>1</sup> au Programme de solidarité sociale pour certains segments de clientèle												
8 085	114	8 199	195	199	10 357	10 750	72 120	67 227	4 333	126 782	moyenne 2010-2011	
8 343	124	8 467	170	193	10 521	10 884	72 413	66 947	4 275	126 654	avril 2011	
8 408	125	8 533	171	195	10 571	10 937	72 536	66 953	4 295	126 668	mai 2011	
8 371	126	8 497	170	205	10 564	10 939	72 384	66 733	4 271	126 473	juin 2011	
8 333	122	8 455	171	195	10 600	10 966	72 212	66 486	4 267	126 222	juillet 2011	
8 388	123	8 511	169	185	10 589	10 943	72 056	66 331	4 288	125 916	août 2011	
8 394	126	8 520	170	186	10 564	10 920	71 930	66 133	4 249	125 669	septembre 2011	
8 457	123	8 580	175	173	10 595	10 943	71 850	65 966	4 199	125 478	octobre 2011	
8 453	120	8 573	175	181	10 586	10 942	71 854	65 840	4 105	125 350	novembre 2011	
8 459	118	8 577	163	179	10 590	10 932	71 910	65 800	4 125	125 337	décembre 2011	
8 513	123	8 636	163	196	10 600	10 959	72 165	65 950	4 136	125 644	janvier 2012	
8 547	121	8 668	159	188	10 596	10 943	72 113	65 872	4 122	125 513	février 2012	
8 591	120	8 711	160	191	10 595	10 946	72 235	65 881	4 099	125 604	mars 2012	
8 438	123	8 561	168	189	10 581	10 938	72 138	66 241	4 203	125 877	moyenne 2011-2012	
8 646	118	8 764	163	189	10 645	10 997	72 319	65 812	4 087	125 548	avril 2012	
8 670	117	8 787	164	192	10 665	11 021	72 288	65 689	4 071	125 473	mai 2012	
											juin 2012	
											juillet 2012	
											août 2012	
											septembre 2012	
											octobre 2012	
											novembre 2012	
											décembre 2012	
											janvier 2013	
											février 2013	
											mars 2013	
8 658	118	8 776	164	191	10 655	11 009	72 304	65 751	4 079	125 511	moyenne 2012-2013	
En mai 2012												
8 670	117	8 787	164	192	10 665	11 021	72 288	65 689	4 071	125 473	Nombre d'adultes	
6,3%	0,1%	6,4%	0,1%	0,1%	7,7%	8,0%	52,4%	47,6%	3,0%	90,9%	Proportion (ens. des adultes)	
98,7%	1,3%	100,0%	1,5%	1,7%	96,8%	100,0%					Proportion (selon la catégorie)	
Situation familiale												
8 495	0	8 495	112	73	7 540	7 725	62 903	53 356	0	105 989	Personnes seules	
46	52	98	27	52	1 321	1 400	6 660	6 640	0	12 033	Couples sans enfants	
71	0	71	6	5	647	658	548	3 523	4 071	3 687	Familles monoparentales	
55	65	120	19	62	1 146	1 227	2 156	2 164	0	3 742	Couples avec enfants	
3	0	3	0	0	11	11	21	6	0	22	Conjoints d'étudiant	
Sexe												
5 382	24	5 406	78	86	5 431	5 595	72 288	0	548	64 993	Hommes	
3 288	93	3 381	86	106	5 234	5 426	0	65 689	3 523	60 480	Femmes	
Âge												
21,1	22,1	21,1	50,2	43,0	49,5	49,4	46,7	49,0	44,4	48,5	Moyenne (années)	
3 477	25	3 502	2	12	169	183	2 131	1 371	12	1 227	Moins de 21 ans	
5 193	92	5 285	7	15	306	328	3 275	2 010	59	4 548	De 21 à 24 ans	
0	0	0	9	15	481	505	4 312	2 726	147	6 268	De 25 à 29 ans	
0	0	0	15	18	585	618	5 130	3 327	370	7 668	De 30 à 34 ans	
0	0	0	20	33	744	797	5 081	3 878	588	8 232	De 35 à 39 ans	
0	0	0	19	24	987	1 030	6 225	5 306	734	10 552	De 40 à 44 ans	
0	0	0	15	18	1 325	1 358	9 833	8 880	913	17 357	De 45 à 49 ans	
0	0	0	15	14	1 722	1 751	12 297	12 380	748	22 957	De 50 à 54 ans	
0	0	0	62	43	4 346	4 451	24 004	25 811	500	46 664	55 ans et plus	
Scolarité <sup>2</sup>												
607	6	613	3	10	903	916	6 863	6 308	266	12 284	Primaire	
1 471	42	1 513	6	4	1 938	1 948	21 675	19 093	1 629	37 367	Secondaire I à IV	
411	12	423	8	14	1 820	1 842	10 559	10 882	901	19 236	Secondaire V	
56	1	57	2	4	722	728	3 520	3 387	297	6 184	Collégiale	
3	1	4	0	21	951	972	2 568	2 259	166	4 296	Universitaire	
6 122	55	6 177	145	139	4 331	4 615	27 103	23 760	812	46 106	Inconnue	
Durée de présence cumulative <sup>3</sup>												
36,7	35,1	36,7	57,6	17,5	164,8	160,7	222,8	243,9	197,0	246,0	Moyenne (mois)	
112	4	116	0	3	15	18	88	64	1	5	Premier mois	
509	5	514	5	19	78	102	472	299	12	45	De 2 à 5 mois	
787	10	797	6	43	130	179	794	509	19	59	De 6 à 11 mois	
1 580	25	1 605	23	71	310	404	1 680	1 146	43	163	De 12 à 23 mois	
2 812	38	2 850	60	56	773	889	3 626	2 562	149	5 028	De 24 à 47 mois	
2 870	35	2 905	49	0	2 838	2 887	11 762	8 944	782	18 326	De 48 à 119 mois	
0	0	0	21	0	6 521	6 542	53 866	52 165	3 065	101 847	120 mois et plus	
Types de contraintes à l'emploi												
8 670		8 670	138	120	9 509	9 767	68 849	61 649	4 071	118 924	Contraintes sévères	
86		86	9	11	216	236	879	624	73	1 365	Visuel	
89		89	2	5	74	81	409	434	45	723	Auditif et de la parole	
3 681		3 681	10	20	789	819	13 610	11 864	241	23 966	Intellectuel et d'apprentissage	
2 887		2 887	23	24	4 177	4 224	29 362	25 712	1 696	50 386	Santé mentale	
1 816		1 816	87	59	3 918	4 064	21 984	21 095	1 960	38 863	Physique	
111		111	7	1	335	343	2 605	1 920	56	3 621	Autres	
0	117	117	26	72	1 156	1 254	3 439	4 040	0	6 549	Conjoints sans contraintes sévères*	
Région												
220	5	225	0	1	25	26	2 576	2 429	99	4 621	01. Bas-Saint-Laurent	
309	4	313	0	0	18	18	2 738	2 678	143	5 025	02. Saguenay - Lac-Saint-Jean	
527	5	532	1	22	259	282	5 769	5 189	266	10 038	03. Capitale-Nationale	
300	5	305	0	4	54	58	3 305	3 172	205	5 992	04. Mauricie	
403	14	417	0	14	246	260	3 570	3 130	221	6 112	05. Estrie	
1 727	20	1 747	145	112	7 428	7 685	17 770	15 527	1 207	30 084	06. Île-de-Montréal <sup>4</sup>	
413	5	418	1	5	223	229	3 106	2 899	209	5 425	07. Outaouais	
165	1	166	0	0	11	11	1 393	1 315	70	2 485	08. Abitibi-Témiscamingue	
90	0	90	0	0	8	8	682	634	25	1 213	09. Côte-Nord	
42	0	42	0	0	1	1	152	125	12	232	10. Nord-du-Québec	
18	0	18	0	0	0	0	61	35	5	70	ARK <sup>5</sup>	
122	2	124	0	0	8	8	1 451	1 375	62	2 616	11. Gaspésie - Îles-de-la-Madeleine	
439	4	443	0	0	46	46	3 116	3 001	132	5 547	12. Chaudière-Appalaches	
419	3	422	0	8	762	770	2 189	2 017	142	3 766	13. Laval	
593	3	596	0	0	117	117	3 166	3 036	203	5 574	14. Lanaudière	
588	7	595	0	1	142	143	3 888	3 676	245	6 814	15. Laurentides	
1 629	27	1 656	3	18	865	886	9 973	9 638	664	17 607	16. Montérégie	
271	9	280	0	4	62	66	2 294	2 201	156	4 146	17. Centre-du-Québec	
413	3	416	14	3	390	407	5 150	3 647	10	8 176	Central <sup>6</sup>	

Tableau 5

Évolution du nombre de participants au Programme alternative jeunesse, 2011-2012 et 2012-2013

	Nombre total d'adultes	Taux de variation annuelle	Nés hors du Canada	Hommes	Femmes	Nombre d'adultes avec alloc. jeunesse <sup>2</sup>	Taux de variation annuelle	Allocation moyenne <sup>3</sup>
Participants au Programme alternative jeunesse <sup>1</sup>								
moyenne 2010-2011	7 736	-2,9 %	878	4 075	3 661	6 473	-3,9 %	656,71 \$
avril 2011	7 591	-12,3 %	862	3 904	3 687	6 345	-12,0 %	620,09 \$
mai 2011	7 389	-11,2 %	863	3 790	3 599	6 254	-9,8 %	755,27 \$
juin 2011	6 918	-12,0 %	833	3 492	3 426	5 709	-12,4 %	613,70 \$
juillet 2011	6 540	-12,8 %	796	3 256	3 284	5 479	-12,3 %	601,85 \$
août 2011	6 438	-13,4 %	779	3 165	3 273	5 558	-12,9 %	716,25 \$
septembre 2011	6 343	-14,2 %	754	3 104	3 239	5 268	-13,0 %	598,68 \$
octobre 2011	6 349	-15,3 %	730	3 090	3 259	5 331	-12,9 %	737,18 \$
novembre 2011	6 409	-15,2 %	725	3 119	3 290	5 297	-16,9 %	604,16 \$
décembre 2011	6 342	-15,3 %	722	3 087	3 255	5 329	-15,3 %	617,92 \$
janvier 2012	6 557	-15,0 %	719	3 230	3 327	5 630	-14,8 %	745,57 \$
février 2012	6 704	-13,3 %	743	3 335	3 369	5 646	-12,7 %	621,16 \$
mars 2012	6 740	-12,2 %	737	3 357	3 383	5 665	-12,4 %	623,51 \$
moyenne 2011-2012	6 693	-13,5 %	772	3 327	3 366	5 626	-13,1 %	654,61 \$
avril 2012	6 728	-11,4 %	720	3 327	3 401	5 759	-9,2 %	760,70 \$
mai 2012	6 600	-10,7 %	705	3 224	3 376	5 475	-12,5 %	613,34 \$
juin 2012								
juillet 2012								
août 2012								
septembre 2012								
octobre 2012								
novembre 2012								
décembre 2012								
janvier 2013								
février 2013								
mars 2013								
moyenne 2012-2013	6 664	-0,4 %	713	3 276	3 389	5 617	-0,2 %	687,02 \$

Répartition des participants au Programme alternative jeunesse selon certaines caractéristiques, mai 2012

Proportion						Proportion		
En mai 2012								
Nombre d'adultes	6 600	100,0 %	705	3 224	3 376	5 475	100,0%	613,34 \$
Proportion	100,0 %		10,7 %	48,8 %	51,2 %	83,0 %		
Situation familiale <sup>4</sup>								
Personnes seules	5 243	79,4 %	563	2 959	2 284	4 365	79,7 %	599,59 \$
Couples sans enfants	103	1,6 %	8	37	66	82	1,5 %	586,88 \$
Familles monoparentales	733	11,1 %	71	7	726	600	11,0 %	710,12 \$
Couples avec enfants	171	2,6 %	10	54	117	134	2,4 %	624,91 \$
Conjoints d'étudiant	0	0,0 %	0	0	0	0	0,0 %	- \$
Inconnue	350	5,3 %	53	167	183	294	5,4 %	621,97 \$

Sexe								
Hommes	3 224	48,8 %	357	3 224	0	2 654	48,5 %	595,88 \$
Femmes	3 376	51,2 %	348	0	3 376	2 821	51,5 %	629,76 \$

Âge								
Moyenne (années)	20,4		20,8	20,4	20,4	20,3		
Moins de 18 ans	55	0,8 %	2	13	42	50	0,9 %	662,70 \$
De 18 à 20 ans	3 536	53,6 %	337	1 723	1 813	3 079	56,2 %	607,85 \$
21 ans et plus	3 009	45,6 %	366	1 488	1 521	2 346	42,8 %	619,48 \$

Scolarité <sup>5</sup>								
Primaire	336	5,1 %	47	185	151	288	5,3 %	607,94 \$
Secondaire I à IV	4 167	63,1 %	284	2 059	2 108	3 429	62,6 %	613,06 \$
Secondaire V	851	12,9 %	116	386	465	683	12,5 %	600,59 \$
Collégiale	93	1,4 %	18	35	58	70	1,3 %	620,35 \$
Universitaire	21	0,3 %	17	8	13	18	0,3 %	738,44 \$
Inconnue	1 132	17,2 %	223	551	581	987	18,0 %	621,92 \$

Types de contraintes à l'emploi								
Sans contraintes	5 360	81,2 %	578	3 006	2 354	4 464	81,5 %	600,47 \$
Contraintes temporaires	886	13,4 %	74	48	838	715	13,1 %	690,09 \$
Cont. tempo.: état de santé	68	1,0 %	1	35	33	53	1,0 %	606,42 \$
Cont. tempo.: enf./gross.	810	12,3 %	73	12	798	657	12,0 %	697,15 \$
Cont. tempo.: enf. handicapé	2	0,0 %	0	0	2	1	0,0 %	732,00 \$
Cont. tempo.: autres	6	0,1 %	0	1	5	4	0,1 %	628,00 \$
Contraintes sévères	4	0,0 %	0	3	1	2	0,0 %	628,00 \$
Inconnu	350	5,3 %	53	167	183	294	5,4 %	621,97 \$

Région								
01. Bas-Saint-Laurent	158	2,4 %	2	92	66	124	2,3 %	586,22 \$
02. Saguenay - Lac-Saint-Jean	284	4,3 %	3	146	138	219	4,0 %	596,99 \$
03. Capitale-Nationale	423	6,4 %	45	206	217	340	6,2 %	593,12 \$
04. Mauricie	444	6,7 %	15	213	231	361	6,6 %	612,15 \$
05. Estrie	332	5,0 %	42	176	156	284	5,2 %	604,48 \$
06. Île-de-Montréal <sup>6</sup>	1 459	22,1 %	431	714	745	1 255	22,9 %	626,57 \$
07. Outaouais	385	5,8 %	32	153	232	335	6,1 %	638,67 \$
08. Abitibi-Témiscamingue	205	3,1 %	1	95	110	178	3,3 %	616,23 \$
09. Côte-Nord	110	1,7 %	1	55	55	95	1,7 %	597,15 \$
10. Nord-du-Québec	14	0,2 %	0	7	7	8	0,1 %	551,25 \$
ARK <sup>7</sup>	0	0,0 %	0	0	0	0	0,0 %	- \$
11. Gaspésie - Îles-de-la-Madeleine	171	2,6 %	1	91	80	139	2,5 %	591,21 \$
12. Chaudière-Appalaches	254	3,8 %	7	124	130	189	3,5 %	610,27 \$
13. Laval	236	3,6 %	31	100	136	188	3,4 %	608,86 \$
14. Lanaudière	394	6,0 %	9	176	218	328	6,0 %	608,47 \$
15. Laurentides	421	6,4 %	9	231	190	339	6,2 %	601,63 \$
16. Montérégie	969	14,7 %	49	478	491	799	14,6 %	610,16 \$
17. Centre-du-Québec	341	5,2 %	27	167	174	294	5,4 %	633,02 \$

MESS, Direction de la statistique et de l'information de gestion - Statistique, juillet 2012.

Tableau 6

Évolution du nombre  
d'adultes prestataires  
des programmes  
d'aide financière de  
dernier recours qui  
reçoivent une  
allocation de soutien,  
2011-2012 et  
2012-2013

	DEVENIR				INTERAGIR			
	Programme d'aide sociale	Programme de solidarité sociale	TOTAL	var. ann.	Programme d'aide sociale	Programme de solidarité sociale	TOTAL	var. ann.
Nombre d'adultes qui reçoivent une allocation de soutien <sup>1</sup>								
moyenne 2010-2011	450	231	681	-20,3%	723	2 527	3 250	-4,7%
avril 2011	292	180	472	-41,9%	606	2 224	2 830	-21,0%
mai 2011	186	97	283	-64,7%	446	1 670	2 116	-40,3%
juin 2011	149	73	222	-72,0%	334	1 248	1 582	-54,4%
juillet 2011	108	55	163	-78,7%	197	909	1 106	-66,5%
août 2011	15	3	18	-97,3%	11	42	53	-98,2%
septembre 2011	5	1	6	-99,0%	1	16	17	-99,4%
octobre 2011	0	0	0	0,0%	0	0	0	0,0%
novembre 2011	0	0	0	0,0%	0	0	0	0,0%
décembre 2011	0	0	0	0,0%	0	0	0	0,0%
janvier 2012	0	0	0	0,0%	0	0	0	0,0%
février 2012	0	0	0	0,0%	0	0	0	0,0%
mars 2012	0	0	0	0,0%	0	0	0	0,0%
moyenne 2011-2012	63	34	97	-85,8%	133	509	642	-80,2%
avril 2012	0	0	0	0,0%	0	0	0	0,0%
mai 2012	0	0	0	0,0%	0	0	0	0,0%
juin 2012								
juillet 2012								
août 2012								
septembre 2012								
octobre 2012								
novembre 2012								
décembre 2012								
janvier 2013								
février 2013								
mars 2013								
moyenne 2012-2013	0	0	0	0,0% prop.	0	0	0	0,0% prop.
En mai 2012								
Nombre d'adultes	0	0	0	0,0%	0	0	0	0,0%



### Tableau 6 - suite

RÉUSSIR		ACTION				TOTAL				Tableau 6 - suite
Programme de solidarité sociale	var. ann.	Programme d'aide sociale	Programme de solidarité sociale	TOTAL	var. ann.	Programme d'aide sociale	Programme de solidarité sociale	TOTAL	var. ann.	
Nombre d'adultes qui reçoivent une allocation de soutien1										
164	15,7%	0	0	0	n.a.	1 173	2 922	4 095	-7,1%	moyenne 2010-2011
200	11,1%	1	5	6	n.a.	899	2 609	3 508	-23,3%	avril 2011
198	9,4%	224	570	794	n.a.	856	2 535	3 391	-25,1%	mai 2011
164	5,8%	370	979	1 349	n.a.	853	2 464	3 317	-25,0%	juin 2011
102	9,7%	492	1 266	1 758	n.a.	797	2 332	3 129	-24,7%	juillet 2011
84	9,1%	670	1 988	2 658	n.a.	696	2 117	2 813	-24,5%	août 2011
175	10,1%	736	2 083	2 819	n.a.	742	2 275	3 017	-20,3%	septembre 2011
234	25,1%	893	2 287	3 180	n.a.	893	2 521	3 414	-17,7%	octobre 2011
240	29,7%	958	2 377	3 335	n.a.	958	2 617	3 575	-14,5%	novembre 2011
241	29,6%	1 015	2 441	3 456	n.a.	1 015	2 682	3 697	-9,9%	décembre 2011
233	28,7%	1 020	2 423	3 443	n.a.	1 020	2 656	3 676	-7,1%	janvier 2012
246	30,9%	1 067	2 468	3 535	n.a.	1 067	2 714	3 781	-2,1%	février 2012
247	27,3%	1 058	2 485	3 543	n.a.	1 058	2 732	3 790	2,7%	mars 2012
197	20,2%	709	1 781	2 490	n.a.	905	2 521	3 426	-16,3%	moyenne 2011-2012
240	20,0%	1 045	2 494	3 539	n.a.	1 045	2 734	3 779	7,7%	avril 2012
238	20,2%	1 063	2 496	3 559	n.a.	1 063	2 734	3 797	12,0%	mai 2012
										juin 2012
										juillet 2012
										août 2012
										septembre 2012
										octobre 2012
										novembre 2012
										décembre 2012
										janvier 2013
										février 2013
										mars 2013
239	21,3%	1 054	2 495	3 549	n.a. prop.	1 054	2 734	3 788	10,6% prop.	moyenne 2012-2013
En mai 2012										
238	100,0%	1 063	2 496	3 559	100,0%	1 063	2 734	3 797	100,0%	Nombre d'adultes
Situation familiale										
223	93,7%	766	2 313	3 079	86,5%	766	2 536	3 302	87,0%	Personnes seules
3	1,3%	44	100	144	4,0%	44	103	147	3,9%	Couples sans enfants
9	3,8%	184	55	239	6,7%	184	64	248	6,5%	Familles monoparentales
3	1,3%	67	28	95	2,7%	67	31	98	2,6%	Couples avec enfants
0	0,0%	2	0	2	0,1%	2	0	2	0,1%	Conjoints d'étudiant
Sexe										
142	59,7%	445	1 326	1 771	49,8%	445	1 468	1 913	50,4%	Hommes
96	40,3%	618	1 170	1 788	50,2%	618	1 266	1 884	49,6%	Femmes
Âge										
32,1		41,5	42,7	42,3		41,5	41,8	41,7		Moyenne (années)
9	3,8%	30	37	67	1,9%	30	46	76	2,0%	Moins de 21 ans
57	23,9%	74	126	200	5,6%	74	183	257	6,8%	De 21 à 24 ans
53	22,3%	87	247	334	9,4%	87	300	387	10,2%	De 25 à 29 ans
37	15,5%	103	306	409	11,5%	103	343	446	11,7%	De 30 à 34 ans
31	13,0%	127	264	391	11,0%	127	295	422	11,1%	De 35 à 39 ans
18	7,6%	137	293	430	12,1%	137	311	448	11,8%	De 40 à 44 ans
15	6,3%	210	387	597	16,8%	210	402	612	16,1%	De 45 à 49 ans
9	3,8%	191	411	602	16,9%	191	420	611	16,1%	De 50 à 54 ans
9	3,8%	104	425	529	14,9%	104	434	538	14,2%	55 ans et plus
Scolarité2										
2	0,8%	106	424	530	14,9%	106	426	532	14,0%	Primaire
44	18,5%	492	830	1 322	37,1%	492	874	1 366	36,0%	Secondaire I à IV
75	31,5%	235	557	792	22,3%	235	632	867	22,8%	Secondaire V
44	18,5%	85	219	304	8,5%	85	263	348	9,2%	Collégiale
30	12,6%	72	168	240	6,7%	72	198	270	7,1%	Universitaire
43	18,1%	73	298	371	10,4%	73	341	414	10,9%	Inconnue
Durée cumulative de présence à l'aide financière de dernier recours										
105,3		150,0	206,7	189,8		150,0	197,9	184,5		Moyenne
0	0,0%	0	0	0	0,0%	0	0	0	0,0%	Premier mois
0	0,0%	5	1	6	0,2%	5	1	6	0,2%	De 2 à 5 mois
1	0,4%	35	11	46	1,3%	35	12	47	1,2%	De 6 à 11 mois
11	4,6%	64	44	108	3,0%	64	55	119	3,1%	De 12 à 23 mois
41	17,2%	126	108	234	6,6%	126	149	275	7,2%	De 24 à 47 mois
108	45,4%	259	504	763	21,4%	259	612	871	22,9%	De 48 à 119 mois
77	32,4%	574	1 828	2 402	67,5%	574	1 905	2 479	65,3%	120 mois et plus
Types de contraintes à l'emploi et types de diagnostics médicaux										
		866		866	24,3%	866		866	22,8%	Sans contraintes
		197		197	5,5%	197		197	5,2%	Contraintes temporaires
		32		32	0,9%	32		32	0,8%	Cont. tempo.: état de santé
		59		59	1,7%	59		59	1,6%	Cont. tempo.: enf./gross.
		3		3	0,1%	3		3	0,1%	Cont. tempo.: enf. hand.
		100		100	2,8%	100		100	2,6%	Cont. tempo.: 55 ans et plus
		3		3	0,1%	3		3	0,1%	Cont. tempo.: autres
238	100,0%		2 460	2 460	69,1%		2 698	2 698	71,1%	Contraintes sévères (types de diagnostics)
9	3,8%		20	20	0,6%		29	29	0,8%	Visuel
5	2,1%		18	18	0,5%		23	23	0,6%	Auditif et de la parole
4	1,7%		555	555	15,6%		559	559	14,7%	Intellectuel et d'apprentissage
117	49,2%		1 425	1 425	40,0%		1 542	1 542	40,6%	Santé mentale
103	43,3%		407	407	11,4%		510	510	13,4%	Physique
0	0,0%		35	35	1,0%		35	35	0,9%	Autres
0	0,0%		36	36	1,0%		36	36	0,9%	Conjoints sans contraintes sévères
Région										
5	2,1%	18	42	60	1,7%	18	47	65	1,7%	01. Bas-Saint-Laurent
11	4,6%	52	184	236	6,6%	52	195	247	6,5%	02. Saguenay - Lac-Saint-Jean
28	11,8%	75	182	257	7,2%	75	210	285	7,5%	03. Capitale-Nationale
9	3,8%	64	108	172	4,8%	64	117	181	4,8%	04. Mauricie
18	7,6%	60	60	120	3,4%	60	78	138	3,6%	05. Estrie
72	30,3%	317	810	1 127	31,7%	317	882	1 199	31,6%	06. Île-de-Montréal3
8	3,4%	24	152	176	4,9%	24	160	184	4,8%	07. Outaouais
3	1,3%	19	74	93	2,6%	19	77	96	2,5%	08. Abitibi-Témiscamingue
0	0,0%	9	14	23	0,6%		14	23	0,6%	09. Côte-Nord
0	0,0%	2	8	10	0,3%	2	8	10	0,3%	10. Nord-du-Québec
0	0,0%	0	0	0	0,0%	0	0	0	0,0%	ARK4
1	0,4%	29	31	60	1,7%	29	32	61	1,6%	11. Gaspésie - Îles-de-la-Madeleine
3	1,3%	32	93	125	3,5%	32	96	128	3,4%	12. Chaudière-Appalaches
8	3,4%	13	98	111	3,1%	13	106	119	3,1%	13. Laval
9	3,8%	59	50	109	3,1%	59	59	118	3,1%	14. Lanaudière
15	6,3%	78	99	177	5,0%	78	114	192	5,1%	15. Laurentides
37	15,5%	127	350	477	13,4%	127	387	514	13,5%	16. Montérégie
11	4,6%	85	30	115	3,2%	85	41	126	3,3%	17. Centre-du-Québec
0	0,0%	0	111	111	3,1%	0	111	111	2,9%	Centra

Tableau 7

Évolution du taux  
d'assistance sociale au  
Québec,  
2011-2012 et 2012-2013

	Nombre total d'adultes distincts <sup>3</sup>	Taux d'assistance sociale (18-64 ans)	Nombre d'enfants	Taux d'assistance sociale (0-17 ans)	Nombre <i>total de prestataires distincts</i> <sup>3</sup>	Taux d'assistance sociale (0-64 ans)
Taux d'assistance sociale pour l'ensemble du Québec <sup>1,2</sup>						
moyenne 2010-2011	376 022	7,3%	113 482	7,4%	489 503	7,3%
avril 2011	376 176	7,2%	112 170	7,4%	488 346	7,3%
mai 2011	374 865	7,2%	111 914	7,3%	486 779	7,2%
juin 2011	373 646	7,2%	111 765	7,3%	485 411	7,2%
juillet 2011	372 677	7,2%	111 915	7,3%	484 592	7,2%
août 2011	371 747	7,2%	112 415	7,4%	484 162	7,2%
septembre 2011	366 851	7,1%	110 722	7,3%	477 573	7,1%
octobre 2011	363 938	7,0%	109 022	7,2%	472 960	7,0%
novembre 2011	363 568	7,0%	107 261	7,0%	470 829	7,0%
décembre 2011	363 940	7,0%	107 225	7,0%	471 165	7,0%
janvier 2012	366 883	7,1%	108 215	7,1%	475 098	7,1%
février 2012	367 471	7,1%	108 109	7,1%	475 580	7,1%
mars 2012	367 177	7,1%	107 512	7,1%	474 689	7,1%
moyenne 2011-2012	369 078	7,1%	109 854	7,2%	478 932	7,2%
avril 2012	366 027	7,0%	107 209	7,0%	473 236	7,0%
mai 2012	364 132	7,0%	107 084	7,0%	471 216	7,0%
juin 2012						
juillet 2012						
août 2012						
septembre 2012						
octobre 2012						
novembre 2012						
décembre 2012						
janvier 2013						
février 2013						
mars 2013						
moyenne 2012-2013	365 080	7,1%	107 147	7,0%	472 226	7,1%
moyenne mobile - 12 derniers mois	367 338	7,1%	109 038	7,1%	476 376	7,1%

Taux d'assistance  
sociale selon les  
régions,  
mai 2012

Taux d'assistance sociale par région - mai 2012						
01 Bas-Saint-Laurent	9 364	7,4%	1 681	4,9%	11 045	6,9%
02 Saguenay - Lac-St-Jean	12 280	7,0%	2 350	4,7%	14 630	6,5%
03 Capitale-Nationale	24 208	5,2%	4 705	4,0%	28 913	5,0%
04 Mauricie	17 142	10,3%	4 198	9,7%	21 340	10,2%
05 Estrie	16 212	8,2%	4 486	7,5%	20 698	8,0%
06 Île-de-Montréal	120 981	9,2%	46 256	13,2%	167 237	10,0%
07 Outaouais	15 531	6,3%	4 847	6,5%	20 378	6,4%
08 Abitibi-Témiscamingue	5 712	6,1%	1 254	4,1%	6 966	5,6%
09 Côte-Nord	2 972	4,8%	632	3,2%	3 604	4,4%
10 Nord-du-Québec	1 029	4,0%	561	4,0%	1 590	4,0%
11 Gaspésie - Îles-de-la-Madeleine	5 880	10,0%	1 237	8,2%	7 117	9,6%
12 Chaudière-Appalaches	11 897	4,6%	2 257	2,9%	14 154	4,2%
13 Laval	11 701	4,6%	4 069	4,9%	15 770	4,6%
14 Lanaudière	17 619	5,8%	5 119	5,3%	22 738	5,7%
15 Laurentides	20 601	5,7%	5 245	4,6%	25 846	5,5%
16 Montérégie	50 500	5,4%	15 024	5,1%	65 524	5,3%
17 Centre-du-Québec	11 674	7,9%	3 128	6,8%	14 802	7,7%

MESS, Direction de la statistique et de l'information de gestion - Statistique, juillet 2012.

# Notes relatives aux tableaux

**Tableau 1**

1. Les dossiers actifs représentent les ménages ayant eu droit à une aide financière de dernier recours pour le mois considéré, que ce soit au programme d'aide sociale ou au programme de solidarité sociale.
2. Désigne les personnes qui n'ont pas d'adresse fixe ou stable ou qui n'ont pas l'assurance d'un hébergement stable pour les 60 prochains jours.
3. Depuis le mois d'avril 2008, la région Île-de-Montréal regroupe les anciennes régions Ville-de-Montréal et Montréal-Banlieue.
4. ARK : Administration régionale Kativik (les prestataires sont aussi dénombrés dans la région Nord-du-Québec).
5. La région « Central » regroupe les dossiers administrés centralement. Depuis mars 2004, en raison de changements dans les modes de gestion des dossiers relatifs à la clientèle sous curatelle publique, ces derniers sont regroupés dans la région « Central » (avec les prestataires hébergés).
6. Dossiers pour lesquels un revenu d'une valeur supérieure à 2 \$ est déclaré pour le mois.
7. Depuis le mois d'avril 2007, les prestataires recevant des revenus de subventions salariales sont dénombrés avec ceux recevant des revenus de travail.
8. Dénombrer les dossiers distinctement (une seule fois), même si ces derniers déclarent plus d'un type de revenu pour le mois.
9. Désignent le nombre de demandes de prestations d'aide financière de dernier recours acceptées pour ce mois, qu'il y ait ou non versement pour le mois courant. Toutefois, un ménage nouvellement admis sera dénombré dans l'ensemble des ménages actifs seulement s'il a reçu une prestation.
10. Depuis le mois de juillet 2011, le Ministère ne verse plus l'ajustement pour la TVQ ce qui entraîne une baisse de la prestation moyenne. Celui-ci a été remplacé par le crédit d'impôt pour la solidarité qui est versé par Revenu Québec.

**Tableau 2**

1. Les adultes actifs représentent les conjoints qui composent les ménages ayant eu droit à une prestation des programmes d'aide financière de dernier recours pour le mois considéré.
2. La scolarité correspond au niveau d'enseignement le plus élevé atteint. Cette information ne nous renseigne pas sur le ou les diplômes obtenus.
3. Certains dossiers présentent une durée cumulative inférieure à la durée consécutive. Il s'agit d'enfants de familles prestataires ayant atteint l'âge de 18 ans et qui font une demande de prestation. La date d'admission de ces nouveaux prestataires est fixée à la même date que la date d'admission de leurs parents. Pour plus de précisions, consulter le lexique.
4. Depuis le mois d'avril 2008, la région Île-de-Montréal regroupe les anciennes régions Ville-de-Montréal et Montréal-Banlieue.
5. ARK : Administration régionale Kativik (les prestataires sont aussi dénombrés dans la région Nord-du-Québec).
6. La région « Central » regroupe les dossiers administrés centralement. Depuis mars 2004, en raison de changements dans les modes de gestion des dossiers relatifs à la clientèle sous curatelle publique, ces derniers sont regroupés dans la région « Central » (avec les prestataires hébergés).

**Tableau 3**

1. Les adultes actifs représentent les conjoints qui composent les ménages ayant eu droit à une prestation du Programme d'aide sociale pour le mois considéré.
2. La scolarité correspond au niveau d'enseignement le plus élevé atteint. Cette information ne nous renseigne pas sur le ou les diplômes obtenus.
3. Certains dossiers présentent une durée cumulative inférieure à la durée consécutive. Il s'agit d'enfants de familles prestataires ayant atteint l'âge de 18 ans et qui font une demande de prestation. La date d'admission de ces nouveaux prestataires est fixée à la même date que la date d'admission de leurs parents. Pour plus de précisions, consulter le lexique.
4. Depuis le mois d'avril 2008, la région Île-de-Montréal regroupe les anciennes régions Ville-de-Montréal et Montréal-Banlieue.
5. ARK : Administration régionale Kativik (les prestataires sont aussi dénombrés dans la région Nord-du-Québec).
6. La région « Central » regroupe les dossiers administrés centralement. Depuis mars 2004, en raison de changements dans les modes de gestion des dossiers relatifs à la clientèle sous curatelle publique, ces derniers sont regroupés dans la région « Central » (avec les prestataires hébergés).
7. Depuis le 1<sup>er</sup> janvier 2006, l'ajout de la contrainte temporaire pour enfant handicapé entraîne une diminution du nombre d'adultes sans contraintes, d'adultes présentant une contrainte pour enfant à charge ou de ceux ayant une contrainte temporaire de la catégorie « autres ».

**Tableau 4**

1. Les adultes actifs représentent les conjoints qui composent les ménages ayant eu droit à une prestation du Programme de solidarité sociale pour le mois considéré.
2. La scolarité correspond au niveau d'enseignement le plus élevé atteint. Cette information ne nous renseigne pas sur le ou les diplômes obtenus.
3. Certains dossiers présentent une durée cumulative inférieure à la durée consécutive. Il s'agit d'enfants de familles prestataires ayant atteint l'âge de 18 ans et qui font une demande de prestation. La date d'admission de ces nouveaux prestataires est fixée à la même date que la date d'admission de leurs parents. Pour plus de précisions, consulter le lexique.
4. Depuis le mois d'avril 2008, la région Île-de-Montréal regroupe les anciennes régions Ville-de-Montréal et Montréal-Banlieue.
5. ARK : Administration régionale Kativik (les prestataires sont aussi dénombrés dans la région Nord-du-Québec).
6. La région « Central » regroupe les dossiers administrés centralement. Depuis mars 2004, en raison de changements dans les modes de gestion des dossiers relatifs à la clientèle sous curatelle publique, ces derniers sont regroupés dans la région « Central » (avec les prestataires hébergés).

**Tableau 5**

1. Sont dénombrés ici les adultes qui ont une participation en cours au Programme alternative jeunesse, que celle-ci ait débuté au cours du mois considéré ou avant, pourvu qu'il y ait au moins une journée d'activité dans le mois.
2. Sont dénombrés ici les adultes pour lesquels une allocation jeunesse a été versée au cours du mois considéré. Ce ne sont pas tous les participants à Alternative jeunesse qui reçoivent une telle allocation : certains reçoivent plutôt une allocation d'aide à

l'emploi parce qu'ils participent à certaines mesures d'Emploi-Québec (mesure de formation, projets de préparation à l'emploi) dans le cadre de leur participation à Alternative jeunesse, tout en étant admissibles au compte de l'assurance-emploi.

- 3. Bien que l'allocation jeunesse soit versée aux deux semaines, l'allocation moyenne est calculée sur une base mensuelle à partir des montants versés au cours du mois. Par conséquent, l'allocation moyenne sera plus élevée s'il y a trois versements à l'intérieur d'un même mois.
- 4. Les caractéristiques retenues sont celles au début de la participation à Alternative jeunesse puisque par la suite, elles ne sont pas disponibles pour la majorité des individus.
- 5. La scolarité correspond au niveau d'enseignement le plus élevé atteint. Cette information ne nous renseigne pas sur le ou les diplômes obtenus.
- 6. Depuis le mois d'avril 2008, la région Île-de-Montréal regroupe les anciennes régions Ville-de-Montréal et Montréal-Banlieue.
- 7. ARK : Administration régionale Kativik (les prestataires sont aussi dénombrés dans la région Nord-du-Québec).

**Tableau 6**

- 1. Les adultes qui participent à un Programme d'aide et d'accompagnement social (PAAS) pour un mois donné reçoivent une allocation de soutien pour le mois suivant. Le chiffre présenté ici correspond au nombre de participants au PAAS qui reçoivent une allocation de soutien pour le mois traité.
- 2. La scolarité correspond au niveau d'enseignement le plus élevé atteint. Cette information ne nous renseigne pas sur le ou les diplômes obtenus.
- 3. Depuis le mois d'avril 2008, la région Île-de-Montréal regroupe les anciennes régions Ville-de-Montréal et Montréal-Banlieue.
- 4. ARK: Administration régionale Kativik (les adultes prestataires sont aussi dénombrés dans la région du Nord-du-Québec).
- 5. La région "Central" regroupe les dossiers administrés centralement. Depuis le mois de mars 2004, les dossiers relatifs à la clientèle sous curatelle publique sont regroupés dans la région "Central" (avec les prestataires hébergés).

**Tableau 7**

- 1. Le calcul du taux d'assistance sociale a été revu pour y inclure, avec les prestataires des programmes d'aide financière de dernier recours, les participants au Programme alternative jeunesse qui ont une allocation jeunesse. Cette correction du taux d'assistance sociale, rétroactive à avril 2007, fait référence aux 3 programmes d'assistance sociale.
- 2. La clientèle du MESS localisée au Central n'est pas considérée dans les données régionales car il s'agit plus d'une affectation administrative que régionale. Toutefois, cette clientèle du Central est dénombrée dans les données pour l'ensemble du Québec.
- 3. Aux fins de calcul du taux d'assistance sociale, les individus qui, pour une même période, étaient prestataires aux programmes d'aide financière de dernier recours et participaient au Programme alternative jeunesse sont dénombrés juste une fois.

## Définitions des termes utilisés dans le rapport

### Adulte

Personne qui ne dépend pas d'un parent pour sa subsistance ou personne mineure qui a la charge d'un enfant, qui est mariée ou a déjà été mariée ou qui a obtenu une pleine émancipation par le tribunal.

### Adultes ayant cumulé deux ans et plus sans interruption

Adultes prestataires qui présentent un nombre de mois de présence à l'aide de dernier recours supérieur ou égal à 24 mois depuis leur dernière date d'admission à l'aide de dernier recours.

### Aide financière de dernier recours

Aide financière octroyée dans le cadre des programmes d'aide financière de dernier recours aux personnes qui n'ont pas de ressources suffisantes pour subvenir à leurs besoins et à ceux de leur famille. Elle comble la différence entre les besoins essentiels des ménages et les ressources dont ils disposent. Elle regroupe le Programme d'aide sociale et le Programme de solidarité sociale.

### Allocation de soutien

Aide financière versée par le Ministère aux personnes qui participent au Programme d'aide et d'accompagnement social.

### Aide financière accordée

On utilise le terme « prestation » pour désigner l'aide financière accordée en vertu de chacun des programmes (ex. : prestations d'aide sociale).

### Allocation d'aide à l'emploi

Aide financière versée par Emploi-Québec aux personnes qui participent à certaines mesures actives ou d'insertion sociale.

### Allocation de solidarité sociale

Montant versé à l'adulte seul ou au couple prestataire du Programme de solidarité sociale.

### Allocation jeunesse

Aide financière versée aux individus qui participent au Programme alternative jeunesse.

### Allocation mixte

Montant ajouté à la prestation de base du Programme d'aide sociale lorsque les deux membres adultes qui composent la famille présentent des contraintes temporaires à l'emploi.

### Allocation pour contraintes temporaires à l'emploi

Montant ajouté à la prestation de base du Programme d'aide sociale lorsque l'adulte seul ou un membre adulte de la famille présente des contraintes temporaires à l'emploi, le second adulte ne présentant aucune contrainte à l'emploi.

### Allocation reconnue

Aide financière versée par un tiers (personne, association, société ou organisme) à un prestataire du Programme d'aide sociale ou du Programme de solidarité sociale et reconnue à titre d'allocation d'aide à l'emploi ou d'allocation de soutien.

### Clientèle

On utilise le terme « prestataire » pour désigner la clientèle de chacun des programmes (ex. : prestataire d'aide sociale).

### Clientèle supplémentée

Tout adulte bénéficiant d'une prestation des programmes d'aide financière de dernier recours et qui déclare un ou plusieurs revenus d'autres sources. On retrouve, par exemple, des allocations d'aide à l'emploi, des allocations reconnues, des revenus de travail à titre de salarié ou de travailleur autonome, des prestations d'assurance-emploi, une contribution parentale.

### Conjoint d'étudiant

Adulte dont le conjoint étudie à temps plein au postsecondaire et bénéficie du Programme d'aide financière du ministère de l'Éducation. Cette catégorie ne dénombre que des adultes seuls, puisque les besoins des enfants de l'un ou l'autre des conjoints sont assumés par le conjoint aux études.

### Conjoint sans contraintes sévères

Adulte prestataire du Programme de solidarité sociale qui ne présente pas de contraintes sévères à l'emploi ou pour lequel le dossier ne fait pas mention de ce type de contraintes. Celui-ci est tout de même prestataire du dit programme car son conjoint présente, pour sa part, des contraintes sévères à l'emploi.

### Contribution parentale

Aide réputée fournie par les parents de l'adulte qui est reconnu dépendant de ceux-ci. La contribution parentale est établie en fonction de la situation financière et familiale et du nombre d'enfants à la charge des parents. Elle s'applique, s'il y a lieu, pendant une période maximale de trois ans.

### Données officielles

Les données « officielles » sont produites à partir d'informations, colligées dans les systèmes, ayant fait l'objet de mises à jour pendant deux mois.

### Durée de présence consécutive (sans interruption)

Nombre de mois écoulés depuis la dernière date d'admission à l'aide de dernier recours. Dans le cas d'un enfant de famille prestataire qui atteint l'âge de 18 ans et qui effectue une demande de prestations, la date d'admission de ce nouveau prestataire est fixée à la même date que celle de ses parents.

### Durée de présence cumulative

Nombre total de mois, depuis janvier 1975, où un adulte a été présent à l'aide de dernier recours avec une aide financière, qu'il y ait eu ou non sortie de l'aide au cours de la période. Dans le cas d'un enfant de famille prestataire qui atteint l'âge de 18 ans et qui effectue une demande de prestations, la période retenue pour le calcul de la durée de présence cumulative débute au premier mois de versement de la prestation d'aide sociale ou de solidarité sociale au nouvel adulte prestataire. Par conséquent, certains jeunes peuvent présenter une durée consécutive supérieure à leur durée cumulative.

### Enfant à charge

Personne qui ne doit pas être le parent d'un enfant à sa charge et qui doit dépendre, pour sa subsistance, soit d'un parent, soit d'un adulte qui en a la garde en vertu du jugement d'un tribunal. C'est une personne mineure, non mariée ou qui ne l'a jamais été, ou encore c'est une personne majeure qui fréquente un établissement scolaire et qui n'a pas de conjoint ou n'a jamais été mariée. Sont dénombrés ici les enfants présents dans les ménages prestataires des programmes d'aide financière de dernier recours.

### Estimations

Données arrondies à partir des données préliminaires pour refléter la situation du dénombrement « officiel » des prestataires des programmes d'aide financière de dernier recours.

### Ménage

Appellation générale désignant un adulte seul ou une famille avec ou sans enfants. Seuls les ménages ayant reçu, au cours du mois, une aide financière de dernier recours sont dénombrés.

### Nés hors du Canada

Toute personne qui n'est pas née au Canada. Il s'agit de personnes ayant acquis la citoyenneté canadienne, de personnes en attente ou ayant obtenu le droit de résidence au Canada ou encore de revendicateurs du statut de réfugié.

### Nouvelles admissions

Demandes d'aide, déposées au cours du mois, pour lesquelles les ménages ont été identifiés comme admissibles à l'attribution initiale. Les ménages peuvent recevoir ou non une aide financière pour le mois de la demande. Ils peuvent être admis pour la première fois ou encore effectuer un retour aux programmes d'aide financière de dernier recours.

### Participant

Individu qui participe soit au Programme alternative jeunesse, soit à une mesure ou un service d'Emploi-Québec.

### Prestataire

Personne dont la subsistance est assurée par l'aide financière de dernier recours. Par exemple, un couple avec trois enfants à charge représente cinq prestataires.

### Prestation de base

Montant de base applicable à l'adulte seul ou au couple prestataire du Programme d'aide sociale.

### Prestation de base Hébergés

Montant de base applicable à l'adulte hébergé admis dans un centre d'hébergement, d'accueil, hospitalier ou de réadaptation, de même qu'à un ex-détenu logé dans un établissement reconnu en vue de sa réinsertion sociale, que celui-ci soit prestataire du Programme d'aide sociale ou du Programme de solidarité sociale.

**Prestation versée**

Aide financière des programmes d’aide financière de dernier recours qui comprend la prestation de base, les allocations supplémentaires accordées selon le type de contraintes à l’emploi, les ajustements pour enfants à charge et pour la TVQ ainsi que les prestations spéciales. La prestation versée prend en compte également les éléments de réduction de l’aide versée, tels que les revenus et la valeur excédentaire des biens et avoirs liquides. Cette donnée apparaît à titre indicatif seulement et ne représente pas la dépense officielle du Ministère dans le cadre des programmes de base de sécurité du revenu. La Direction générale adjointe des ressources budgétaires, financières et matérielles (DGARBFM) du Ministère assume le mandat de produire officiellement cette donnée.

**Programme alternative jeunesse**

Programme visant, sur une base volontaire, à soutenir les jeunes adultes âgés de moins de 25 ans qui requièrent une aide financière pour assurer leur subsistance afin de les encourager à réaliser des activités leur permettant d’acquérir ou de recouvrer leur autonomie personnelle, sociale et professionnelle.

**Programme d’aide et d’accompagnement social**

Programme visant à permettre aux prestataires des programmes d’aide de dernier recours de recevoir, dans le cadre de projets particuliers, un soutien et un accompagnement personnalisés pour les aider à entreprendre une démarche favorisant leur participation active à la société et les préparer adéquatement à participer à une mesure ou à un programme d’aide à l’emploi afin d’accéder au marché du travail.

**Programmes d’aide financière de dernier recours**

Appellation générique qui permet de parler à la fois du Programme d’aide sociale et du Programme de solidarité sociale.

**Programme d’aide sociale**

Programme visant à accorder une aide financière de dernier recours aux personnes qui ne présentent pas de contraintes sévères à l’emploi. Il vise aussi à les encourager à exercer des activités favorisant leur intégration en emploi ou leur participation sociale et communautaire.

**Programmes d’assistance sociale**

Appellation générique qui permet de parler à la fois du Programme d’aide sociale, du Programme de solidarité sociale et du Programme alternative jeunesse, lequel est implanté depuis du 1<sup>er</sup> avril 2007.

**Programme de solidarité sociale**

Programme visant à accorder une aide financière de dernier recours aux personnes qui présentent des contraintes sévères à l’emploi ainsi qu’à leurs conjoints. Ce programme vise également à favoriser l’inclusion et la participation sociale de ces personnes de même que leur contribution active à la société, avec le soutien et l’accompagnement qu’elles requièrent.

**Revendicateurs du statut de réfugié**

Désignent les ressortissants étrangers qui arrivent au Canada sans être passés par le processus régulier d’immigration, en revendiquant d’être reconnus comme réfugiés au sens de la Convention des Nations unies relative au statut des réfugiés, et qui veulent obtenir ainsi le droit d’établissement au Canada. Ce groupe comprend aussi les demandeurs d’asile qui ont été déboutés.

**Scolarité**

Correspond au niveau d’enseignement le plus élevé atteint. Cette information ne nous renseigne pas sur le ou les diplômes obtenus, ni sur le nombre d’années de scolarité complétées à l’intérieur de ce niveau.

**Taux d’assistance sociale**

Proportion de la population qui bénéficie d’un des programmes d’assistance sociale, à savoir le Programme d’aide sociale, le Programme de solidarité sociale et le Programme alternative jeunesse. Pour le Programme alternative jeunesse, on considère seulement les participants avec une allocation jeunesse. Pour éviter tout doublement dans le dénombrement de la clientèle des programmes d’assistance sociale, les participants au Programme alternative jeunesse qui, pour une même période, étaient aussi prestataires des programmes d’aide financière de dernier recours sont comptabilisés juste une fois.

**Types de contraintes à l’emploi**

Les adultes prestataires des programmes d’aide financière de dernier recours sont répartis selon le programme et selon trois catégories liées à la contrainte à l’emploi : sans contraintes, contraintes temporaires et contraintes sévères.

Au Programme d’aide sociale :

- Les adultes sans contraintes sont ceux qui ne présentent aucune contrainte temporaire à l’emploi.
- Les personnes avec contraintes temporaires à l’emploi se retrouvent dans l’une des situations suivantes :
  - leur état de santé physique ou mentale les empêche, pour une période d’au moins un mois et de moins de 12 mois, de réaliser une activité d’intégration à l’emploi;
  - elles sont enceintes d’au moins 20 semaines;
  - elles ont à leur charge un enfant âgé de moins de cinq ans au dernier 30 septembre;
  - elles ont à leur charge un enfant affecté par un handicap physique ou mental et admissible au supplément pour enfant handicapé de la Régie des rentes du Québec;
  - elles ont atteint l’âge de 55 ans ou plus le mois précédent (sauf si elles font la demande de ne pas être classées « contrainte temporaire »);
  - elles se sont réfugiées dans une maison d’hébergement pour victimes de violence;
  - elles procurent des soins constants à une personne dont l’autonomie est réduite à cause de son état physique ou mental;
  - elles sont placées en résidence d’accueil;
  - elles sont responsables d’une résidence d’accueil reconnue en vertu de la Loi sur les services de santé et les services sociaux;
  - elles sont responsables d’un foyer d’accueil lié par un contrat de services avec le ministère de la Sécurité publique.

Au Programme de solidarité sociale :

- Les personnes avec contraintes sévères à l’emploi ont démontré, par un rapport médical, que leur état physique ou mental est affecté de façon significative, pour une durée permanente ou indéfinie.
- Les adultes sans contraintes sévères peuvent présenter une contrainte temporaire ou encore ne présenter aucune contrainte à l’emploi mais l’information précise sur leur type de contraintes à l’emploi n’est pas disponible dans les systèmes informatiques.

Aux programmes d’aide et d’accompagnement sociale on retrouve :

- Le programme *Devenir* qui vise à préparer adéquatement des personnes prestataires des programmes d’aide financière de dernier recours à une participation aux mesures des services publics d’emploi et éventuellement à un retour sur le marché du travail. Sauf exception, la durée maximale de participation est de 12 mois.
- Le programme *Interagir* qui vise une meilleure intégration sociale de personnes pour qui l’accès au marché du travail ne peut être envisagé qu’à plus long terme. La clientèle visée est prioritairement celle des prestataires des programmes d’aide financière de dernier recours. La durée de participation est indéterminée et varie selon les besoins des participants.
- Le programme *Réussir* qui vise à faciliter l’accès aux études secondaires professionnelles ou postsecondaires pour des personnes reconnues comme ayant des contraintes sévères à l’emploi. Elles conservent ainsi leur droit à recevoir une aide financière du Programme de solidarité sociale en supplément du revenu qu’elles obtiendront du régime des prêts et bourses. La durée de participation varie selon la durée des études entreprises.
- Le Programme *Action* qui propose une intervention axée sur la progression socioprofessionnelle des prestataires de l’aide financière de dernier recours éloignées du marché du travail afin qu’ils puissent éventuellement être en mesure d’entreprendre une participation à une mesure d’aide à l’emploi et, ultimement, intégrer le marché du travail et quitter l’aide financière de dernier recours. La participation est d’une durée maximale de cinq ans consécutifs, débutant à partir du 1<sup>er</sup> jour de participation, et ce, peu importe qu’il y ait interruption avant la fin des cinq ans.

**Types de diagnostics médicaux**

Les adultes prestataires du Programme de solidarité sociale qui présentent des contraintes sévères à l'emploi sont regroupés selon plusieurs catégories de diagnostics médicaux :

- Contraintes d'ordre visuel;
- Contraintes d'ordre auditif ou au niveau de la parole;
- Contraintes au niveau intellectuel ou de l'apprentissage;
- Contraintes de l'ordre de la santé mentale;
- Contraintes d'ordre physique;
- Autres contraintes (exemple : présence d'une rente d'invalidité, adulte admis en hébergement).