

**Rapport statistique sur la clientèle  
des programmes d'assistance sociale**

**JUIN 2012**

Adresse internet  
[www.mess.gouv.qc.ca/statistiques](http://www.mess.gouv.qc.ca/statistiques)

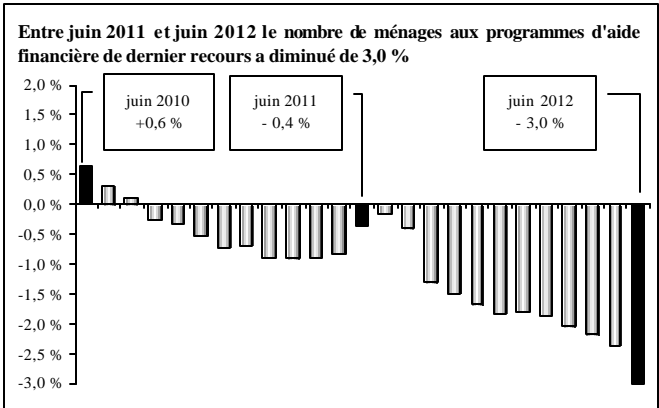
**Direction de la statistique et de l'information de gestion - Statistique**  
Direction générale adjointe de la recherche, de l'évaluation et du suivi de la performance  
Ministère de l'Emploi et de la Solidarité sociale  
425, St-Amable, 4e étage  
Québec (Québec)  
G1R 4Z1

**PORTRAIT DES MÉNAGES PRESTATAIRES  
 DES PROGRAMMES D'AIDE FINANCIÈRE DE DERNIER RECOURS**

*Données officielles de juin 2012 et estimations jusqu'en août 2012*

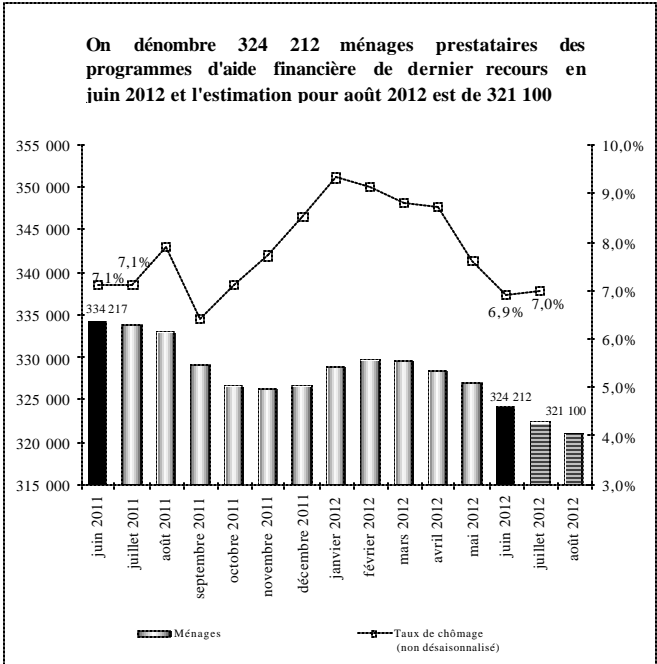
Comparaison entre juin 2012 et juin 2011 :

- En juin 2012, on compte 324 212 ménages présents aux programmes d'aide financière de dernier recours, ce qui représente une diminution de 10 005 ménages (↓ 3,0 %) par rapport à juin 2011. À titre de comparaison, on observait une baisse moins élevée du nombre de ménages à la même période l'année dernière (↓ 0,4 %) en juin 2011 par rapport à juin 2010.
- En juin 2012, il y a 356 046 adultes (↓ 12 346 ou ↓ 3,4 %) et 106 183 enfants (↓ 5 582 ou ↓ 5,0 %).
- En juin 2012, on dénombre 462 229 prestataires, soit 17 928 de moins qu'à pareille date l'an dernier (↓ 3,7 %). Cette diminution du nombre de prestataires est plus importante que celle observée à la même période l'année dernière (↓ 1,2 % entre juin 2011 et juin 2010).
- En juin 2012, l'aide moyenne versée est de 728,38 \$ par ménage, l'aide totale versée se chiffrant à 236,1 millions de dollars (↓ 6,8 millions ou ↓ 2,8 %).



Estimations pour août 2012 :

- Entre juillet et août 2012, l'estimation présente une diminution de 1 300 ménages prestataires des programmes d'aide financière de dernier recours (↓ 1 200 ménages au Programme d'aide sociale et ↓ 100 ménages au Programme de solidarité sociale). L'estimation du mois d'août 2012 se base sur l'évolution du nombre de chèques ou dépôts directs émis le 1<sup>er</sup> août 2012 par rapport au 1<sup>er</sup> juillet 2012 (↓ 1 498 chèques) ainsi que sur la tendance observée pour la même période dans les années antérieures.
- Cette évolution à la baisse du nombre mensuel de ménages se traduit par une diminution de 1 400 adultes et d'une hausse de 200 enfants, correspondant à une baisse estimée de 1 200 prestataires entre juillet et août 2012.

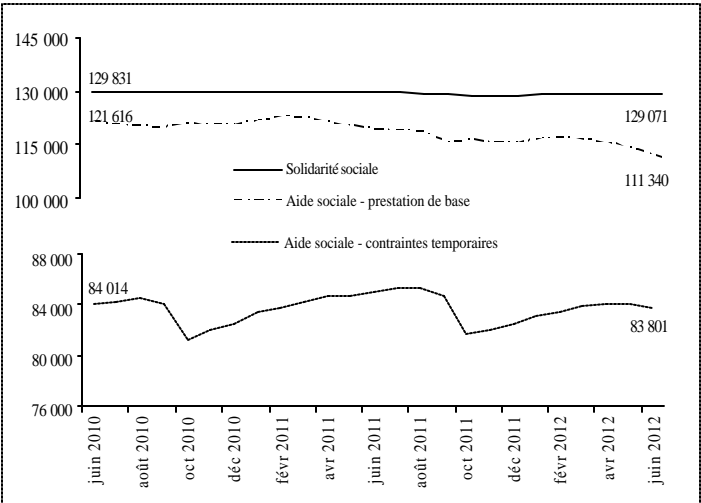


Observation du taux de chômage :

- Entre juillet 2011 et juillet 2012, le taux de chômage (données non désaisonnalisées) a légèrement diminué en passant de 7,1 % à 7,0 %. Par ailleurs, on constate une diminution de 5 700 emplois par rapport à juillet 2011.

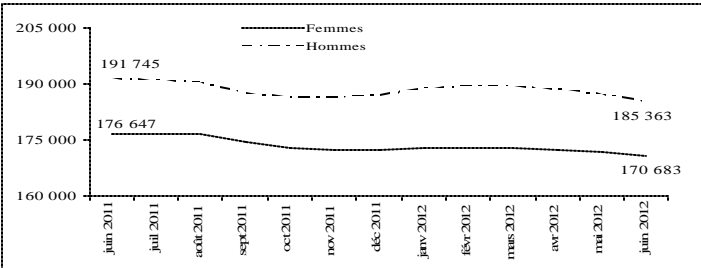
Répartition des ménages prestataires selon le programme :

- En juin 2012, on compte 195 141 ménages prestataires du Programme d'aide sociale, soit 60,2 % de l'ensemble des 324 212 ménages prestataires des programmes d'aide financière de dernier recours.
  - Cela représente une baisse de 4,6 % par rapport à l'année précédente.
  - Ces ménages représentent 218 203 adultes et 97 028 enfants pour un total de 315 231 prestataires. Ces derniers sont en baisse de 4,9 % par rapport à l'an dernier (↓ 16 117 prestataires) alors qu'on y observait plutôt une baisse de 1,5 % en juin 2011 (par rapport à juin 2010).
  - 57,1 % des ménages prestataires du Programme d'aide sociale reçoivent seulement une prestation de base alors que 42,9 % reçoivent en plus une allocation pour contraintes temporaires.
  - En juin 2012, l'aide moyenne versée aux ménages prestataires du Programme d'aide sociale est de 656,70 \$, l'aide totale versée se chiffrant à 128,1 millions de dollars.
- En juin 2012, on dénombre 129 071 ménages prestataires du Programme de solidarité sociale, soit 39,8 % de l'ensemble des ménages prestataires des programmes d'aide financière de dernier recours.
  - Cela représente une baisse de 0,5 % par rapport à l'année précédente.
  - En juin 2012, il y a 137 843 adultes et 9 155 enfants au Programme de solidarité sociale, pour un total de 146 998 prestataires. Ces derniers sont en baisse de 1,2 % par rapport à l'an dernier comparativement à - 0,6 % en juin 2011 (par rapport à juin 2010).
  - En juin 2012, l'aide moyenne versée aux ménages prestataires du Programme de solidarité sociale est de 836,75 \$, l'aide totale versée se chiffrant à 108,0 millions de dollars.



Situation des femmes aux programmes d'aide financière de dernier recours en juin 2012 :

- Les femmes représentent 47,9 % de l'ensemble des 356 046 adultes prestataires des programmes d'aide financière de dernier recours en juin 2012.
  - Chez les jeunes âgés de moins de 25 ans, les femmes représentent 50,2 % de l'ensemble des jeunes adultes prestataires.
- Depuis quelques années, le nombre de femmes est toujours moins élevé que le nombre d'hommes (170 683 femmes contre 185 363 hommes en juin 2012). Entre juin 2011 et juin 2012, on constate que la diminution du nombre de femmes prestataires (↓ 3,4 %) est légèrement plus importante que celle du nombre d'hommes (↓ 3,3 %).



PORTRAIT DES ADULTES PRESTATAIRES DU PROGRAMME D'AIDE SOCIALE

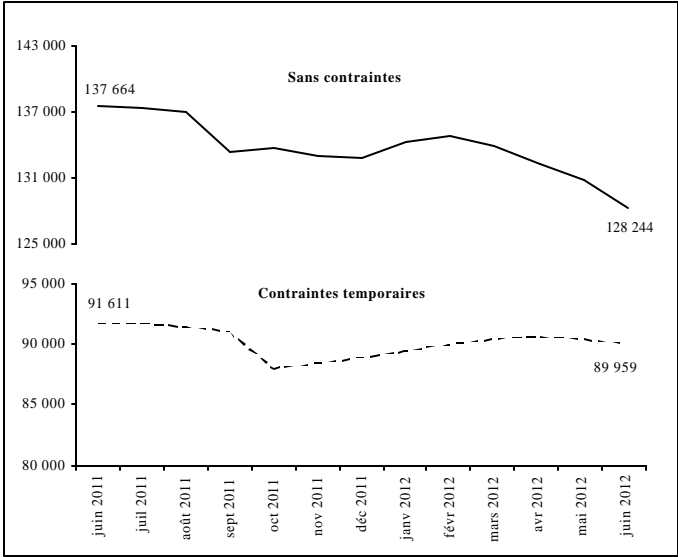
Données officielles de juin 2012

En juin 2012, on dénombre 218 203 adultes prestataires au Programme d'aide sociale.

Situation des adultes prestataires en fonction du type de contraintes à l'emploi en juin 2012 :

- Comparativement à l'année précédente, le nombre d'adultes *sans contraintes* a diminué de 9 420 (passant de 137 664 à 128 244 ou  $\downarrow$  6,8 %). Ceux-ci représentent 58,8 % de l'ensemble des adultes prestataires du Programme d'aide sociale.
- Les adultes avec *contraintes temporaires* – principalement pour raisons de santé, d'âge, de grossesse et de charge d'enfants âgés de moins de cinq ans ou handicapés – ont enregistré une baisse de 1,8 % (passant de 91 611 à 89 959). Ils représentent 41,2 % de l'ensemble des adultes prestataires du Programme d'aide sociale.
- La durée moyenne de présence cumulative des adultes avec contraintes temporaires s'établit à près de 12 ans (141,5 mois) alors que celle des adultes sans contraintes à l'emploi est de plus de 9 ans (111,9 mois). L'écart observable est principalement lié au fait que les adultes avec contraintes pour raison d'âge (55 ans et plus) cumulent en moyenne plus de 16 ans à l'aide financière de dernier recours (197,1 mois).
- Les femmes sont plus nombreuses chez les adultes avec contraintes temporaires (61,9 % comparativement à 38,5 % chez ceux qui ne présentent aucune contrainte à l'emploi), principalement en raison de la présence d'enfants à charge âgés de moins de cinq ans.
- La diminution importante du nombre d'adultes avec contraintes temporaires, survenue entre les mois de septembre et d'octobre 2011, s'explique principalement par la perte de l'allocation pour contraintes temporaires chez les familles dont l'enfant a atteint l'âge de cinq ans avant le 1<sup>er</sup> octobre.

Adultes prestataires du Programme d'aide sociale	Juin 2012	Taux de variation annuelle
Sans contraintes	128 244	- 6,8%
Contraintes temporaires	89 959	- 1,8 %
TOTAL	218 203	- 4,8 %



Situation des jeunes âgés de moins de 25 ans en juin 2012 :

- On dénombre 23 068 jeunes âgés de moins de 25 ans au Programme d'aide sociale, soit 10,6 % de l'ensemble des adultes prestataires du programme.
- Entre les mois de juin 2011 et de juin 2012, le nombre de jeunes adultes âgés de moins de 25 ans a diminué de 1 651 ( $\downarrow$  6,7 %).
- 34,9 % des jeunes âgés de moins de 25 ans présentent des contraintes temporaires à l'emploi. Parmi ceux-là, 83,3 % ont des enfants à charge âgés de moins de cinq ans ou sont des femmes enceintes, et 16,1 % invoquent des problèmes temporaires liés à la santé.

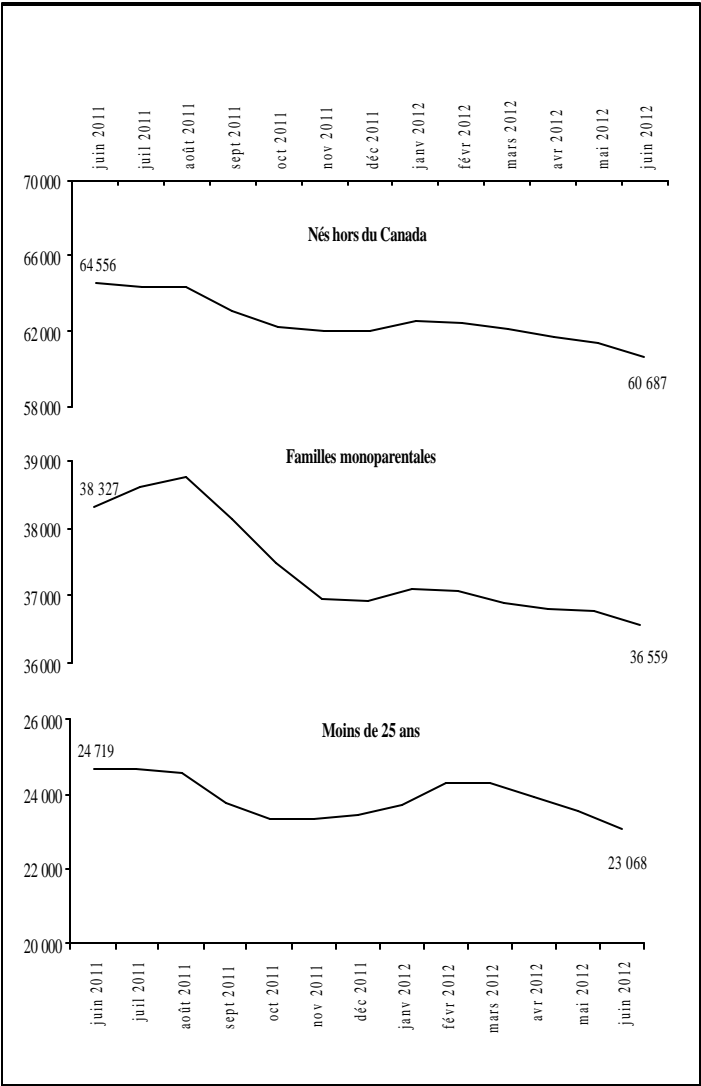
Situation des chefs de familles monoparentales en juin 2012 :

- On compte 36 559 familles monoparentales au Programme d'aide sociale. Les chefs de ces familles représentent, en juin 2012, 16,8 % de l'ensemble des adultes prestataires du programme.
- En un an, soit entre les mois de juin 2011 et de juin 2012, le nombre de familles monoparentales a diminué de 1 768 ( $\downarrow$  4,6 %).
- La place qu'elles occupent parmi l'ensemble des ménages au Programme d'aide sociale est toutefois restée la même en juin 2012 comparativement à juin 2011 avec 18,7 %.
- 56,5 % des chefs de familles monoparentales au Programme d'aide sociale présentent des contraintes temporaires à l'emploi. La principale raison invoquée (78,0 %) est la présence d'enfants à charge de moins de cinq ans (incluant les cas de grossesse).

Situation des adultes nés hors du Canada en juin 2012 :

- On compte 60 687 adultes nés hors du Canada et prestataires du Programme d'aide sociale, soit 3 869 adultes de moins que l'an dernier ( $\downarrow$  6,0 %).
- Leur proportion parmi l'ensemble des adultes prestataires du programme a diminué entre les mois de juin 2011 et de juin 2012 passant de 28,2 % à 27,8 %.
- 71,8 % des adultes prestataires du Programme d'aide sociale nés hors du Canada sont au pays depuis trois ans et plus, alors que les nouveaux arrivants (moins de trois ans) et les revendicateurs du statut de réfugié représentent 28,2 % de l'ensemble des adultes prestataires du programme qui sont nés hors du Canada.

	Juin 2011	Juin 2012	Taux de variation annuelle
Jeunes de moins de 25 ans	24 719	23 068	- 6,7 %
Familles monoparentales	38 327	36 559	- 4,6 %
Adultes nés hors du Canada	64 556	60 687	- 6,0 %
TOTAL des adultes	229 275	218 203	- 4,8 %



## PORTRAIT DES ADULTES PRESTATAIRES DU PROGRAMME DE SOLIDARITÉ SOCIALE

*Données officielles de juin 2012*

*En juin 2012, on dénombre 137 843 adultes prestataires au Programme de solidarité sociale.*

**Situation des adultes prestataires en fonction du type de contraintes à l'emploi en juin 2012 :**

- Les adultes prestataires du Programme de solidarité sociale présentent des contraintes sévères dans la presque totalité des cas (130 391 ou 94,6 %). Pour ce qui est des 5,4 % restant, ils ne présentent pas de contraintes sévères à l'emploi mais sont admis au programme en raison de la présence d'un conjoint avec contraintes sévères.
- La durée moyenne de présence cumulative des adultes prestataires du Programme de solidarité sociale s'établit à plus de 19 ans (233,1 mois).

**Répartition selon le type de diagnostic médical en juin 2012 :**

- Les principaux types de diagnostics médicaux chez les 130 391 adultes prestataires présentant des contraintes sévères à l'emploi sont par ordre d'importance:
- 34,8 % pour les problèmes d'ordre physique, auditif, visuel ou de la parole;
- 42,2 % pour les problèmes liés à la santé mentale;
- 19,5 % pour les problèmes d'ordre intellectuel ou de l'apprentissage;
- 3,5 % pour les autres diagnostics.

**Autres caractéristiques des adultes prestataires en juin 2012 :**

- Les caractéristiques des adultes prestataires du Programme de solidarité sociale ne varient pas beaucoup au fil des mois. Ainsi, en juin 2012 :
- 84,3 % sont des personnes seules;
- 47,6 % sont des femmes;
- 67,6 % sont âgés de 45 ans et plus, et 6,4 % ont moins de 25 ans;
- 76,9 % cumulent 10 ans et plus de présence à l'aide financière de dernier recours;
- 92,0 % sont nés au Canada;
- 90,9 % sont présents à l'aide financière de dernier recours depuis au moins deux ans sans interruption.

## PORTRAIT DES PARTICIPANTS AU PROGRAMME ALTERNATIVE JEUNESSE

*Données officielles de juin 2012*

*En juin 2012, on dénombre 6 356 jeunes participants au Programme alternative jeunesse. Parmi eux, 5 251 (82,6 %) reçoivent une allocation jeunesse d'un montant mensuel moyen de 613,92 \$.*

**Caractéristiques des participants en juin 2012 :**

- Les caractéristiques, en début de participation, des participants à Alternative jeunesse sont les suivantes :
- ce sont pour la plupart des personnes seules (5 041 ou 79,3 %);
- ce sont le plus souvent des femmes (3 283 ou 51,7 %);
- en moyenne, ils sont âgés de 20,4 ans au moment de débiter leur participation à Alternative jeunesse;
- la majorité est sans contraintes à l'emploi (5 149 ou 81,0 %);
- la plupart sont nés au Canada (5 658 ou 89,0 %).

## PORTRAIT DES PRESTATAIRES DES PROGRAMMES D'AIDE FINANCIÈRE DE DERNIER RECOURS PARTICIPANT AUX PROGRAMMES D'AIDE ET D'ACCOMPAGNEMENT SOCIAL

*Données officielles de juin 2012*

*En juin 2012, on dénombre 3 845 prestataires participant aux programmes d'aide et d'accompagnement social. Parmi ces prestataires, 3 640 (94,7 %) sont au Programme Action et 205 (5,3 %) sont au Programme Réussir.*

**Caractéristiques des participants en juin 2012 :**

- 72,0 % de ces participants sont au Programme de solidarité sociale ;
- ils présentent majoritairement des contraintes sévères à l'emploi (2 735 ou 71,1 %) ;
- ce sont pour la plupart des personnes seules (3 354 ou 87,2 %) ;
- les femmes (1 892 ou 49,2 %) sont légèrement moins nombreuses que les hommes (1 953 ou 50,8 %);
- ils sont âgés en moyenne de 41,9 ans;
- en moyenne, la durée cumulative de présence à l'aide financière de dernier recours est de plus de 15 ans (185,8 mois).

## TAUX D'ASSISTANCE SOCIALE AU QUÉBEC

*Données officielles de juin 2012*

*Le taux d'assistance sociale de la clientèle des programmes d'assistance sociale âgée de 0 à 64 ans est passé de 7,0 % à 6,9 % entre les mois de mai 2012 et de juin 2012. En comparaison avec l'année dernière, le taux d'assistance sociale chez les 0 à 64 ans a baissé de 0,3 point de pourcentage, passant de 7,2 % en juin 2011 à 6,9 % en juin 2012.*

Entre juin 2011 et juin 2012, le taux d'assistance sociale est passé de 7,2 % à 6,9 % chez les 18 à 64 ans et de 7,3 % à 7,0 % chez les 0 à 17 ans.

**Les régions ayant les taux d'assistance sociale les plus élevés chez les 0 à 64 ans en juin 2012 sont :**

- Mauricie (10,1 %);
- Île-de-Montréal (10,0 %) ;
- Gaspésie – Îles-de-la-Madeleine (9,6 %);

La moyenne mobile (12 derniers mois) du taux d'assistance sociale chez les 0 à 64 ans est à 7,1 %.

# Table des matières

Tableau 1	Page
Évolution de la clientèle prestataire des programmes d'aide financière de dernier recours et du montant des prestations versées aux ménages, 2011-2012 et 2012-2013	1-2
Répartition de la clientèle prestataire selon le programme, la situation familiale, le type de résidence et la région administrative, juin 2012	1-2
Répartition de la clientèle prestataire supplémentée selon la source de revenu, juin 2012	1-2
Répartition de la clientèle nouvellement admise selon la raison de la demande, juin 2012	1-2
Tableau 2	
Évolution du nombre d'adultes prestataires des programmes d'aide financière de dernier recours selon le type de clientèle, 2011-2012 et 2012-2013	
Répartition des adultes prestataires des programmes d'aide financière de dernier recours selon certaines caractéristiques, juin 2012	3-4
Tableau 3	
Évolution du nombre d'adultes prestataires du Programme d'aide sociale selon le type de clientèle, 2011-2012 et 2012-2013	5-6
Répartition des adultes prestataires du Programme d'aide sociale selon certaines caractéristiques, juin 2012	5-6
Tableau 4	
Évolution du nombre d'adultes prestataires du Programme de solidarité sociale selon le type de clientèle, 2011-2012 et 2012-2013	7-8
Répartition des adultes prestataires du Programme de solidarité sociale selon certaines caractéristiques, juin 2012	7-8
Tableau 5	
Évolution du nombre de participants au Programme alternative jeunesse, 2011-2012 et 2012-2013	9
Répartition des participants au Programme alternative jeunesse selon certaines caractéristiques, juin 2012	9
Tableau 6	
Évolution du nombre d'adultes prestataires des programmes d'aide financière de dernier recours qui reçoivent une allocation de soutien, 2011-2012 et 2012-2013	10-11
Répartition des adultes prestataires qui reçoivent une allocation de soutien selon certaines caractéristiques, juin 2012	10-11
Tableau 7	
Évolution du taux d'assistance sociale au Québec, 2011-2012 et 2012-2013	12
Taux d'assistance sociale selon les régions, juin 2012	12
Notes relatives aux tableaux	13-14
Lexique	15-17

Tableau 1

Évolution de la clientèle prestataire des programmes d'aide financière de dernier recours et du montant des prestations versées aux ménages, 2011-2012 et 2012-2013

(e) : estimations

	Nombre de ménages	var. ann.	Nombre d'adultes	Nombre d'enfants	Nombre de prestataires	var. ann.	Prestation moyenne versée <sup>10</sup>	Prestations totales versées (milliers) <sup>10</sup>
Nombre de dossiers actifs <sup>1</sup> à l'ensemble des programmes								
moyenne 2010-2011	334 791	-0,1 %	370 251	113 482	483 733	-0,5 %	722,72 \$	241 959,3 \$
avril 2011	335 835	-0,9 %	370 468	112 170	482 638	-1,6 %	727,81 \$	244 424,8 \$
mai 2011	334 787	-0,8 %	369 235	111 914	481 149	-1,6 %	729,62 \$	244 268,2 \$
juin 2011	334 217	-0,4 %	368 392	111 765	480 157	-1,2 %	726,81 \$	242 912,1 \$
juillet 2011	333 792	-0,1 %	367 616	111 915	479 531	-0,9 %	708,61 \$	236 527,4 \$
août 2011	332 954	-0,4 %	366 709	112 415	479 124	-1,3 %	727,03 \$	242 066,9 \$
septembre 2011	329 077	-1,3 %	362 232	110 722	472 954	-2,2 %	709,61 \$	233 517,5 \$
octobre 2011	326 584	-1,5 %	359 322	109 022	468 344	-2,3 %	709,75 \$	231 793,9 \$
novembre 2011	326 315	-1,7 %	358 944	107 261	466 205	-2,5 %	707,72 \$	230 940,1 \$
décembre 2011	326 666	-1,8 %	359 275	107 225	466 500	-2,7 %	707,69 \$	231 179,2 \$
janvier 2012	328 902	-1,8 %	361 816	108 215	470 031	-2,6 %	727,11 \$	239 148,4 \$
février 2012	329 780	-1,9 %	362 584	108 109	470 693	-2,7 %	726,87 \$	239 708,7 \$
mars 2012	329 573	-2,0 %	362 227	107 512	469 739	-2,9 %	726,99 \$	239 597,0 \$
moyenne 2011-2012	330 707	-1,2 %	364 068	109 854	473 922	-2,0 %	719,64 \$	238 007,0 \$
avril 2012	328 462	-2,2 %	360 906	107 209	468 115	-3,0 %	728,48 \$	239 278,1 \$
mai 2012	326 910	-2,4 %	359 178	107 084	466 262	-3,1 %	728,15 \$	238 041,1 \$
juin 2012	324 212	-3,0 %	356 046	106 183	462 229	-3,7 %	728,38 \$	236 149,3 \$
juillet 2012	322 400	-3,4 %	353 800	105 800	459 600	-4,2 %	731,00 \$	235 674,4 \$
août 2012	321 100	-3,6 %	352 400	106 000	458 400	-4,3 %	749,00 \$	240 503,9 \$
septembre 2012								
octobre 2012								
novembre 2012								
décembre 2012								
janvier 2013								
février 2013								
mars 2013								
moyenne 2012-2013	324 617		356 466	106 455	462 921		732,95 \$	237 929,4 \$

Proportion				Proportion				
En juin 2012								
Nombre	324 212	100 %	356 046	106 183	462 229	100 %	728,38 \$	236 149,3 \$

Répartition de la clientèle prestataire selon le programme, la situation familiale, le type de résidence et la région administrative, juin 2012

Programme								
Prog. d'aide sociale	195 141	60,2 %	218 203	97 028	315 231	68,2 %	656,70 \$	128 148,6 \$
Prog. de solidarité sociale	129 071	39,8 %	137 843	9 155	146 998	31,8 %	836,75 \$	108 000,7 \$

Situation familiale								
Personnes seules	250 793	77,4 %	250 793	0	250 793	54,3 %	699,17 \$	175 347,0 \$
Couples sans enfants	13 198	4,1 %	26 396	0	26 396	5,7 %	1 012,89 \$	13 368,1 \$
Familles monoparentales	40 602	12,5 %	40 602	65 769	106 371	23,0 %	687,95 \$	27 932,1 \$
Couples avec enfants	18 636	5,7 %	37 272	40 414	77 686	16,8 %	1 032,67 \$	19 244,8 \$
Conjoints d'étudiant	983	0,3 %	983	0	983	0,2 %	261,73 \$	257,3 \$

Type de résidence								
Logement et H.L.M.	184 323	56,9 %	211 241	92 363	303 604	65,7 %	735,55 \$	135 578,8 \$
Chambre et pension	121 235	37,4 %	122 746	9 426	132 172	28,6 %	729,79 \$	88 475,9 \$
Temporairement sans adresse <sup>2</sup>	2 710	0,8 %	2 716	24	2 740	0,6 %	674,10 \$	1 826,8 \$
Propriété	13 078	4,0 %	16 477	4 370	20 847	4,5 %	744,60 \$	9 737,8 \$
En hébergement	2 866	0,9 %	2 866	0	2 866	0,6 %	184,90 \$	529,9 \$

Région								
01. Bas-Saint-Laurent	8 256	2,5 %	9 144	1 669	10 813	2,3 %	752,95 \$	6 216,4 \$
02. Saguenay - Lac-Saint-Jean	11 062	3,4 %	11 974	2 318	14 292	3,1 %	727,29 \$	8 045,3 \$
03. Capitale-Nationale	22 047	6,8 %	23 647	4 641	28 288	6,1 %	732,95 \$	16 159,4 \$
04. Mauricie	15 366	4,7 %	16 594	4 119	20 713	4,5 %	726,69 \$	11 166,3 \$
05. Estrie	14 381	4,4 %	15 787	4 443	20 230	4,4 %	755,75 \$	10 868,4 \$
06. Île-de-Montréal <sup>3</sup>	105 781	32,6 %	118 939	45 898	164 837	35,7 %	729,28 \$	77 144,4 \$
07. Outaouais	13 865	4,3 %	15 170	4 828	19 998	4,3 %	725,78 \$	10 063,0 \$
08. Abitibi-Témiscamingue	5 035	1,6 %	5 467	1 241	6 708	1,5 %	738,79 \$	3 719,8 \$
09. Côte-Nord	2 667	0,8 %	2 851	611	3 462	0,7 %	738,60 \$	1 969,8 \$
10. Nord-du-Québec	937	0,3 %	1 021	567	1 588	0,3 %	701,13 \$	657,0 \$
ARK <sup>4</sup>	423	0,1 %	474	328	802	0,2 %	691,35 \$	292,4 \$
11. Gaspésie - Îles-de-la-Madeleine	5 044	1,6 %	5 736	1 239	6 975	1,5 %	761,88 \$	3 842,9 \$
12. Chaudière-Appalaches	10 771	3,3 %	11 623	2 219	13 842	3,0 %	731,54 \$	7 879,4 \$
13. Laval	10 247	3,2 %	11 426	4 024	15 450	3,3 %	734,78 \$	7 529,3 \$
14. Lanaudière	15 722	4,8 %	17 182	5 076	22 258	4,8 %	719,87 \$	11 317,9 \$
15. Laurentides	18 509	5,7 %	20 034	5 217	25 251	5,5 %	720,75 \$	13 340,4 \$
16. Montérégie	45 375	14,0 %	49 348	14 947	64 295	13,9 %	729,55 \$	33 103,4 \$
17. Centre-du-Québec	10 401	3,2 %	11 289	3 094	14 383	3,1 %	722,64 \$	7 516,2 \$
Central <sup>5</sup>	8 746	2,7 %	8 814	32	8 846	1,9 %	641,46 \$	5 610,2 \$

Clientèle supplémentée <sup>6</sup>								
Allocations d'aide à l'emploi	6 393	6,9 %	6 816	5 856	12 672	9,7 %	674,20 \$	4 310,5 \$
Allocations de soutien	3 857	4,2 %	3 857	573	4 430	3,4 %	899,00 \$	3 467,6 \$
Revenus de travail <sup>7</sup>	21 169	22,9 %	21 325	10 787	32 112	24,5 %	648,00 \$	13 718,2 \$
Prestations d'assurance-emploi	953	1,0 %	954	386	1 340	1,0 %	508,80 \$	484,8 \$
Contribution parentale	809	0,9 %	809	0	809	0,6 %	378,30 \$	306,1 \$
Revenus d'autres sources	65 752	71,1 %	66 895	21 516	88 411	67,6 %	593,10 \$	38 997,6 \$
Nombre total distinct <sup>8</sup>	92 516	100 %	94 767	36 072	130 839	100 %	621,60 \$	57 507,8 \$

Répartition de la clientèle nouvellement admise selon la raison de la demande, juin 2012

a.-e.: assurance-emploi

Nouvelles admissions <sup>9</sup>								
Fin des prestations d'a.-e.	873	14,3 %	956	305	1 261	14,4 %	355,21 \$	155,6 \$
Perte d'emploi sans a.-e.	628	10,3 %	671	172	843	9,6 %	341,10 \$	149,4 \$
Prestations d'a.-e. insuffisantes	364	6,0 %	400	119	519	5,9 %	329,89 \$	66,0 \$
Sous-total	1 865	30,6 %	2 027	596	2 623	30,0 %	1 026,20 \$	371,0 \$
Perte du conjoint	308	5,1 %	310	313	623	7,1 %	386,43 \$	100,1 \$
Fin des études à temps complet	357	5,9 %	380	150	530	6,1 %	335,74 \$	83,9 \$
Revenus insuffisants	1 134	18,6 %	1 268	368	1 636	18,7 %	355,70 \$	307,3 \$
En attente de revenus	52	0,9 %	59	12	71	0,8 %	400,64 \$	14,4 \$
Autres raisons	2 374	39,0 %	2 600	670	3 270	37,4 %	457,30 \$	898,1 \$
Total	6 090	100 %	6 644	2 109	8 753	100 %	398,94 \$	1 774,9 \$

MESS, Direction de la statistique et de l'information de gestion - Statistique, août 2012.

PROGRAMME D'AIDE SOCIALE					PROGRAMME DE SOLIDARITÉ SOCIALE				Tableau 1 - suite	
Prestation de base (incluant les hébergés)	Alloc. pour contraintes temporaires	Alloc. mixte (2 adultes avec cont. tempo.)	TOTAL	var. ann.	Allocation de solidarité sociale	Prestation de base Hébergés	TOTAL	var. ann.	Nombre de ménages	
Répartition des dossiers actifs <sup>1</sup> selon le programme et le type d'allocation										
121 569	80 132	3 414	205 116	-0,3 %	126 780	2 895	129 675	0,2 %	334 791	moyenne 2010-2011
121 254	81 312	3 393	205 959	-1,5 %	126 985	2 891	129 876	0,1 %	335 835	avril 2011
119 957	81 391	3 376	204 724	-1,4 %	127 165	2 898	130 063	0,2 %	334 787	mai 2011
119 367	81 714	3 364	204 445	-0,6 %	126 902	2 870	129 772	0,0 %	334 217	juin 2011
118 913	82 068	3 341	204 322	-0,1 %	126 587	2 883	129 470	-0,2 %	333 792	juillet 2011
118 424	81 998	3 345	203 767	-0,5 %	126 310	2 877	129 187	-0,3 %	332 954	août 2011
115 430	81 335	3 295	200 060	-1,9 %	126 147	2 870	129 017	-0,4 %	329 077	septembre 2011
116 090	78 424	3 266	197 780	-2,2 %	126 188	2 616	128 804	-0,5 %	326 584	octobre 2011
115 468	78 850	3 256	197 574	-2,4 %	126 075	2 666	128 741	-0,6 %	326 315	novembre 2011
115 364	79 225	3 270	197 859	-2,6 %	126 051	2 756	128 807	-0,6 %	326 666	décembre 2011
116 498	79 967	3 252	199 717	-2,6 %	126 408	2 777	129 185	-0,5 %	328 902	janvier 2012
117 168	80 236	3 292	200 696	-2,7 %	126 294	2 790	129 084	-0,5 %	329 780	février 2012
116 430	80 634	3 289	200 353	-3,0 %	126 448	2 772	129 220	-0,5 %	329 573	mars 2012
117 530	80 596	3 312	201 438	-1,8 %	126 463	2 806	129 269	-0,3 %	330 707	moyenne 2011-2012
115 039	80 860	3 298	199 197	-3,3 %	126 461	2 804	129 265	-0,5 %	328 462	avril 2012
113 715	80 740	3 288	197 743	-3,4 %	126 363	2 804	129 167	-0,7 %	326 910	mai 2012
111 340	80 515	3 286	195 141	-4,6 %	126 288	2 783	129 071	-0,5 %	324 212	juin 2012
109 700	80 500	3 300	193 500	-5,3 %	126 100	2 800	128 900	-0,4 %	322 400	juillet 2012 (e)
108 600	80 400	3 300	192 300	-5,6 %	126 000	2 800	128 800	-0,3 %	321 100	août 2012 (e)
										septembre 2012
										octobre 2012
										novembre 2012
										décembre 2012
										janvier 2013
										février 2013
										mars 2013
111 679	80 603	3 294	195 576		126 242	2 798	129 041		324 617	moyenne 2012-2013 (e)
Proportion					Proportion					
En juin 2012										
111 340	80 515	3 286	195 141	100 %	126 288	2 783	129 071	100 %	324 212	Nombre
34,3%	24,8%	1,0%	60,2%		39,0%	0,9%	39,8%		100%	Proportion du total
595,89 \$	725,97 \$	1 019,66 \$	656,70 \$		851,11 \$	185,18 \$	836,75 \$		728,38 \$	Prestation moyenne versée
Programme										
111 340	80 515	3 286	195 141	100,0 %	0	0	0	0,0 %	195 141	Prog. d'aide sociale
0	0	0	0	0,0 %	126 288	2 783	129 071	100,0 %	129 071	Prog. de solidarité sociale
Situation familiale										
86 111	48 451	0	134 562	69,0 %	113 448	2 783	116 231	90,1 %	250 793	Personnes seules
2 592	1 602	2 410	6 604	3,4 %	6 594	0	6 594	5,1 %	13 198	Couples sans enfants
16 958	19 601	0	36 559	18,7 %	4 043	0	4 043	3,1 %	40 602	Familles monoparentales
5 396	10 186	876	16 458	8,4 %	2 178	0	2 178	1,7 %	18 636	Couples avec enfants
283	675	0	958	0,5 %	25	0	25	0,0 %	983	Conjoints d'étudiant
Type de résidence										
61 602	56 516	2 380	120 498	61,7 %	63 825	0	63 825	49,4 %	184 323	Logement et H.L.M.
45 416	19 449	250	65 115	33,4 %	56 120	0	56 120	43,5 %	121 235	Chambre et pension
1 640	457	0	2 097	1,1 %	613	0	613	0,5 %	2 710	Temporairement sans adresse <sup>2</sup>
2 599	4 093	656	7 348	3,8 %	5 730	0	5 730	4,4 %	13 078	Propriété
83	0	0	83	0,0 %	0	2 783	2 783	2,2 %	2 866	En hébergement
Région										
1 840	1 803	111	3 754	1,9 %	4 502	0	4 502	3,5 %	8 256	01. Bas-Saint-Laurent
3 406	2 563	101	6 070	3,1 %	4 991	1	4 992	3,9 %	11 062	02. Saguenay - Lac-Saint-Jean
6 512	5 015	163	11 690	6,0 %	10 357	0	10 357	8,0 %	22 047	03. Capitale-Nationale
5 318	3 907	160	9 385	4,8 %	5 979	2	5 981	4,6 %	15 366	04. Mauricie
4 368	3 604	165	8 137	4,2 %	6 243	1	6 244	4,8 %	14 381	05. Estrie
44 268	28 868	1 186	74 322	38,1 %	31 457	2	31 459	24,4 %	105 781	06. Île-de-Montréal <sup>3</sup>
4 866	3 353	115	8 334	4,3 %	5 531	0	5 531	4,3 %	13 865	07. Outaouais
1 322	1 199	47	2 568	1,3 %	2 466	1	2 467	1,9 %	5 035	08. Abitibi-Témiscamingue
749	644	26	1 419	0,7 %	1 248	0	1 248	1,0 %	2 667	09. Côte-Nord
382	286	3	671	0,3 %	266	0	266	0,2 %	937	10. Nord-du-Québec
207	120	1	328	0,2 %	95	0	95	0,1 %	423	ARK <sup>4</sup>
1 338	1 130	96	2 564	1,3 %	2 478	2	2 480	1,9 %	5 044	11. Gaspésie - Îles-de-la-Madeleine
2 517	2 453	108	5 078	2,6 %	5 692	1	5 693	4,4 %	10 771	12. Chaudière-Appalaches
3 429	2 695	187	6 311	3,2 %	3 936	0	3 936	3,0 %	10 247	13. Laval
5 663	4 153	153	9 969	5,1 %	5 752	1	5 753	4,5 %	15 722	14. Lanaudière
6 506	4 821	161	11 488	5,9 %	7 021	0	7 021	5,4 %	18 509	15. Laurentides
15 373	11 338	390	27 101	13,9 %	18 274	0	18 274	14,2 %	45 375	16. Montérégie
3 469	2 671	114	6 254	3,2 %	4 146	1	4 147	3,2 %	10 401	17. Centre-du-Québec
14	12	0	26	0,0 %	5 949	2 771	8 720	6,8 %	8 746	Central <sup>5</sup>
Clientèle supplémentée <sup>6</sup>										
4 843	1 056	8	5 907	11,6 %	483	3	486	1,2 %	6 393	Allocations d'aide à l'emploi
1 042	39	0	1 081	2,1 %	2 773	3	2 776	6,7 %	3 857	Allocations de soutien
8 892	7 269	551	16 712	32,8 %	4 450	7	4 457	10,7 %	21 169	Revenus de travail <sup>7</sup>
397	381	22	800	1,6 %	153	0	153	0,4 %	953	Prestations d'assurance-emploi
731	78	0	809	1,6 %	0	0	0	0,0 %	809	Contribution parentale
5 931	22 298	1 576	29 805	58,5 %	35 657	290	35 947	86,4 %	65 752	Revenus d'autres sources
20 329	28 736	1 869	50 934	100 %	41 280	302	41 582	100 %	92 516	Nombre total distinct <sup>8</sup>
22,0 %	31,1 %	2,0 %	55,1 %		44,6 %	0,3 %	44,9 %		100,0 %	
Nouvelles admissions <sup>9</sup>										
524	304	13	841	15,2 %	32	0	32	5,8 %	873	Fin des prestations d'a.-e.
473	140	2	615	11,1 %	12	0	12	2,2 %	628	Perte d'emploi sans a.-e.
264	84	3	351	6,3 %	12	0	12	2,2 %	364	Prestations d'a.-e. insuffisantes
1 261	528	18	1 807	32,7 %	56	0	56	10,2 %	1 865	Sous-total
115	180	1	296	5,3 %	11	0	11	2,0 %	308	Perte du conjoint
255	86	1	342	6,2 %	15	0	15	2,7 %	357	Fin des études à temps complet
669	326	13	1 008	18,2 %	121	5	126	23,0 %	1 134	Revenus insuffisants
24	24	2	50	0,9 %	2	0	2	0,4 %	52	En attente de revenus
1 419	604	8	2 031	36,7 %	334	5	339	61,7 %	2 374	Autres raisons
3 743	1 748	43	5 534	100 %	539	10	549	100 %	6 090	Total
61,5 %	28,7 %	0,7 %	90,9 %		8,9 %	0,2 %	9,0 %		100,0 %	Proportion du total



Tableau 2

Évolution du nombre d'adultes prestataires des programmes d'aide financière de dernier recours selon le type de clientèle, 2011-2012 et 2012-2013

	Programme d'aide sociale					Programme de solidarité sociale		
	Nombre d'adultes	var. ann.	Sans contraintes	Contraintes temporaires	TOTAL	Contraintes sévères	Conjoints sans cont. sévères	TOTAL
Nombre d'adultes actifs <sup>1</sup> aux programmes d'aide financière de dernier recours								
moyenne 2010-2011	370 251	-0,3 %	140 395	90 509	230 904	131 136	8 210	139 347
avril 2011	370 468	-1,3 %	139 649	91 459	231 108	131 299	8 061	139 360
mai 2011	369 235	-1,2 %	138 370	91 376	229 746	131 470	8 019	139 489
juin 2011	368 392	-0,8 %	137 664	91 611	229 275	131 166	7 951	139 117
juillet 2011	367 616	-0,6 %	137 313	91 605	228 918	130 849	7 849	138 698
août 2011	366 709	-0,9 %	136 955	91 367	228 322	130 559	7 828	138 387
septembre 2011	362 232	-1,8 %	133 274	90 895	224 169	130 362	7 701	138 063
octobre 2011	359 322	-2,0 %	133 635	87 871	221 506	130 147	7 669	137 816
novembre 2011	358 944	-2,2 %	132 924	88 326	221 250	130 093	7 601	137 694
décembre 2011	359 275	-2,3 %	132 777	88 788	221 565	130 146	7 564	137 710
janvier 2012	361 816	-2,2 %	134 363	89 338	223 701	130 536	7 579	138 115
février 2012	362 584	-2,3 %	134 747	89 852	224 599	130 438	7 547	137 985
mars 2012	362 227	-2,5 %	133 814	90 297	224 111	130 558	7 558	138 116
moyenne 2011-2012	364 068	-1,7 %	135 457	90 232	225 689	130 635	7 744	138 379
avril 2012	360 906	-2,6 %	132 269	90 506	222 775	130 598	7 533	138 131
mai 2012	359 178	-2,7 %	130 867	90 334	221 201	130 498	7 479	137 977
juin 2012	356 046	-3,4 %	128 244	89 959	218 203	130 391	7 452	137 843
juillet 2012								
août 2012								
septembre 2012								
octobre 2012								
novembre 2012								
décembre 2012								
janvier 2013								
février 2013								
mars 2013								
moyenne 2012-2013	358 710	-1,5 %	130 460	90 266	220 726	130 496	7 488	137 984

prop.

En juin 2012								
Nombre d'adultes	356 046	100 %	128 244	89 959	218 203	130 391	7 452	137 843
Proportion (ens. des adultes)	100,0 %		36,0%	25,3%	61,3%	36,6%	2,1%	38,7%
Proportion (selon la catégorie)			58,8%	41,2%	100,0%	94,6%	5,4%	100,0%

Répartition des adultes prestataires des programmes d'aide financière de dernier recours selon certaines caractéristiques, juin 2012

Situation familiale								
Personnes seules	250 793	70,4 %	85 321	49 241	134 562	116 231	0	116 231
Couples sans enfants	26 396	7,4 %	6 507	6 701	13 208	7 781	5 407	13 188
Familles monoparentales	40 602	11,4 %	15 887	20 672	36 559	4 043	0	4 043
Couples avec enfants	37 272	10,5 %	20 294	12 622	32 916	2 311	2 045	4 356
Conjoints d'étudiant	983	0,3 %	235	723	958	25	0	25

Sexe								
Hommes	185 363	52,1 %	78 819	34 278	113 097	68 850	3 416	72 266
Femmes	170 683	47,9 %	49 425	55 681	105 106	61 541	4 036	65 577

Âge								
Moyenne (années)	44,3		38,5	47,2	42,1	47,7	51,0	47,8
Moins de 21 ans	11 531	3,2 %	5 536	2 460	7 996	3 511	24	3 535
De 21 à 24 ans	20 346	5,7 %	9 474	5 598	15 072	5 187	87	5 274
De 25 à 29 ans	29 322	8,2 %	14 241	8 054	22 295	6 812	215	7 027
De 30 à 34 ans	33 897	9,5 %	16 926	8 548	25 474	8 111	312	8 423
De 35 à 39 ans	33 739	9,5 %	17 982	6 769	24 751	8 570	418	8 988
De 40 à 44 ans	36 137	10,1 %	19 762	4 921	24 683	10 800	654	11 454
De 45 à 49 ans	44 958	12,6 %	22 271	4 059	26 330	17 602	1 026	18 628
De 50 à 54 ans	49 819	14,0 %	21 683	3 515	25 198	23 163	1 458	24 621
55 ans et plus	96 297	27,0 %	369	46 035	46 404	46 635	3 258	49 893

Scolarité <sup>2</sup>								
Primaire	27 831	7,8 %	6 889	7 783	14 672	12 158	1 001	13 159
Secondaire I à IV	125 149	35,1 %	53 690	30 681	84 371	37 689	3 089	40 778
Secondaire V	66 166	18,6 %	26 064	18 670	44 734	20 123	1 309	21 432
Collégiale	20 065	5,6 %	7 948	5 211	13 159	6 665	241	6 906
Universitaire	18 919	5,3 %	8 334	5 754	14 088	4 628	203	4 831
Inconnue	97 916	27,5 %	25 319	21 860	47 179	49 128	1 609	50 737

Durée de présence cumulative <sup>3</sup>								
Moyenne (mois)	166,3		111,9	141,5	124,1	234,2	214,0	233,1
Premier mois	2 047	0,6 %	1 287	589	1 876	161	10	171
De 2 à 5 mois	8 804	2,5 %	5 450	2 579	8 029	726	49	775
De 6 à 11 mois	13 167	3,7 %	7 932	3 921	11 853	1 216	98	1 314
De 12 à 23 mois	21 706	6,1 %	12 084	6 845	18 929	2 612	165	2 777
De 24 à 47 mois	36 158	10,2 %	18 226	11 761	29 987	5 807	364	6 171
De 48 à 119 mois	75 944	21,3 %	33 363	21 909	55 272	19 384	1 288	20 672
120 mois et plus	198 220	55,7 %	49 902	42 355	92 257	100 485	5 478	105 963

Programme et types de contraintes à l'emploi								
PAS - Sans contraintes	128 244	36,0 %	128 244	0	128 244	0	0	0
PAS - Contraintes temporaires	89 959	25,3 %	0	89 959	89 959	0	0	0
PSS - Contraintes sévères	130 391	36,6 %	0	0	0	130 391	0	130 391
PSS - Conjoints sans cont. sévères	7 452	2,1 %	0	0	0	0	7 452	7 452

Région								
01. Bas-Saint-Laurent	9 144	2,6 %	2 113	2 035	4 148	4 572	424	4 996
02. Saguenay - Lac-Saint-Jean	11 974	3,4 %	3 755	2 798	6 553	5 066	355	5 421
03. Capitale-Nationale	23 647	6,6 %	7 238	5 486	12 724	10 443	480	10 923
04. Mauricie	16 594	4,7 %	5 866	4 290	10 156	6 043	395	6 438
05. Estrie	15 787	4,4 %	5 081	4 001	9 082	6 336	369	6 705
06. Île-de-Montréal <sup>4</sup>	118 939	33,4 %	52 273	33 302	85 575	31 695	1 669	33 364
07. Outaouais	15 170	4,3 %	5 548	3 630	9 178	5 600	392	5 992
08. Abitibi-Témiscamingue	5 467	1,5 %	1 471	1 306	2 777	2 503	187	2 690
09. Côte-Nord	2 851	0,8 %	828	702	1 530	1 260	61	1 321
10. Nord-du-Québec	1 021	0,3 %	448	296	744	267	10	277
ARK <sup>5</sup>	474	0,1 %	255	122	377	95	2	97
11. Gaspésie - Îles-de-la-Madeleine	5 736	1,6 %	1 588	1 333	2 921	2 521	294	2 815
12. Chaudière-Appalaches	11 623	3,3 %	2 823	2 690	5 513	5 762	348	6 110
13. Laval	11 426	3,2 %	4 127	3 116	7 243	3 960	223	4 183
14. Lanaudière	17 182	4,8 %	6 459	4 529	10 988	5 818	376	6 194
15. Laurentides	20 034	5,6 %	7 272	5 201	12 473	7 092	469	7 561
16. Montérégie	49 348	13,9 %	17 497	12 284	29 781	18 488	1 079	19 567
17. Centre-du-Québec	11 289	3,2 %	3 845	2 946	6 791	4 209	289	4 498
Central <sup>6</sup>	8 814	2,5 %	12	14	26	8 756	32	8 788

MESS, Direction de la statistique et de l'information de gestion - Statistique, août 2012.

Nés hors du Canada									Tableau 2 - suite	
Jeunes de moins de 25 ans	Reven- dicateurs du statut de réfugié	Nouveaux arrivants (moins de 3 ans)	Arrivés au Canada depuis 3 ans et plus	Total Nés hors du Canada	Hommes	Femmes	Familles mono- parentales	Durée consécutive de 2 ans et plus		
Nombre d'adultes actifs <sup>1</sup> aux programmes d'aide financière de dernier recours pour certains segments de clientèle										
33 068	9 487	12 399	54 404	76 291	192 369	177 882	43 026	263 600	moyenne 2010-2011	
33 594	8 400	12 289	54 823	75 512	193 325	177 143	42 684	264 575	avril 2011	
33 493	8 291	12 240	54 947	75 478	192 475	176 760	42 531	264 440	mai 2011	
33 216	8 197	12 062	55 236	75 495	191 745	176 647	42 598	264 776	juin 2011	
33 111	8 101	11 832	55 400	75 333	191 100	176 516	42 866	264 861	juillet 2011	
33 091	8 007	11 819	55 420	75 246	190 387	176 322	43 054	264 597	août 2011	
32 307	7 691	11 524	54 820	74 035	187 768	174 464	42 382	263 423	septembre 2011	
31 912	7 521	11 189	54 465	73 175	186 442	172 880	41 676	262 609	octobre 2011	
31 891	7 455	11 132	54 366	72 953	186 547	172 397	41 062	262 199	novembre 2011	
32 027	7 334	11 423	54 194	72 951	187 016	172 259	41 035	262 240	décembre 2011	
32 359	7 288	11 797	54 491	73 576	188 881	172 935	41 231	262 888	janvier 2012	
32 941	7 224	11 640	54 486	73 350	189 511	173 073	41 196	262 695	février 2012	
33 012	7 124	11 461	54 404	72 989	189 470	172 757	40 972	262 404	mars 2012	
32 746	7 719	11 701	54 754	74 174	189 556	174 513	41 941	263 476	moyenne 2011-2012	
32 719	6 964	11 265	54 400	72 629	188 697	172 209	40 900	261 984	avril 2012	
32 317	6 837	11 152	54 400	72 389	187 422	171 756	40 837	261 647	mai 2012	
31 877	6 589	10 858	54 308	71 755	185 363	170 683	40 602	260 662	juin 2012	
									juillet 2012	
									août 2012	
									septembre 2012	
									octobre 2012	
									novembre 2012	
									décembre 2012	
									janvier 2013	
									février 2013	
									mars 2013	
32 304	6 797	11 092	54 369	72 258	187 161	171 549	40 780	261 431	moyenne 2012-2013	
										En juin 2012
31 877	6 589	10 858	54 308	71 755	185 363	170 683	40 602	260 662	Nombre d'adultes	
9,0%	1,9%	3,0%	15,3%	20,2%	52,1%	47,9%	11,4%	73,2%	Proportion (ens. des adultes)	
	9,2%	15,1%	75,7%	100,0%					Proportion (selon la catégorie)	
Situation familiale										
23 731	3 824	2 607	26 247	32 678	148 912	101 881	0	188 310	Personnes seules	
682	584	1 102	4 832	6 518	13 213	13 183	0	20 985	Couples sans enfants	
4 840	748	791	8 856	10 395	4 321	36 281	40 602	27 046	Familles monoparentales	
2 564	1 431	5 893	13 995	21 319	18 608	18 664	0	23 908	Couples avec enfants	
60	2	465	378	845	309	674	0	413	Conjoints d'étudiant	
Sexe										
15 876	3 445	4 867	25 452	33 764	185 363	0	4 321	133 336	Hommes	
16 001	3 144	5 991	28 856	37 991	0	170 683	36 281	127 326	Femmes	
Âge										
21,3	38,3	36,8	46,2	44,0	44,4	44,2	37,0	46,7	Moyenne (années)	
11 531	283	335	650	1 268	5 743	5 788	1 345	2 819	Moins de 21 ans	
20 346	642	591	1 626	2 859	10 133	10 213	3 495	10 615	De 21 à 24 ans	
0	1 094	1 303	3 413	5 810	14 930	14 392	5 726	17 218	De 25 à 29 ans	
0	1 067	2 483	4 820	8 370	17 304	16 593	6 996	21 550	De 30 à 34 ans	
0	955	2 700	6 123	9 778	17 436	16 303	6 876	22 372	De 35 à 39 ans	
0	746	1 747	7 404	9 897	19 485	16 652	5 989	25 968	De 40 à 44 ans	
0	565	731	7 305	8 601	24 681	20 277	5 038	35 196	De 45 à 49 ans	
0	353	369	7 406	8 128	26 652	23 167	3 187	41 084	De 50 à 54 ans	
0	884	599	15 561	17 044	48 999	47 298	1 950	83 840	55 ans et plus	
Scolarité <sup>2</sup>										
1 758	33	688	5 086	5 807	14 276	13 555	2 116	23 097	Primaire	
12 787	53	724	10 462	11 239	68 220	56 929	16 996	92 794	Secondaire I à IV	
2 718	79	992	10 071	11 142	33 667	32 499	8 819	46 598	Secondaire V	
383	22	808	3 880	4 710	10 499	9 566	2 403	13 941	Collégiale	
71	40	2 909	6 777	9 726	10 676	8 243	1 557	11 778	Universitaire	
14 160	6 362	4 737	18 032	29 131	48 025	49 891	8 711	72 454	Inconnue	
Durée de présence cumulative <sup>3</sup>										
27,5	24,3	14,7	116,4	92,6	161,3	171,8	118,6	203,6	Moyenne (mois)	
809	221	409	214	844	1 034	1 013	205	60	Premier mois	
3 531	925	1 623	1 076	3 624	4 635	4 169	902	195	De 2 à 5 mois	
4 774	1 268	2 863	1 639	5 770	6 920	6 247	1 614	299	De 6 à 11 mois	
7 276	1 412	3 740	3 192	8 344	11 314	10 392	3 098	736	De 12 à 23 mois	
9 563	2 163	2 223	8 331	12 717	18 979	17 179	5 814	23 116	De 24 à 47 mois	
5 923	530	0	18 052	18 582	41 065	34 879	12 052	56 134	De 48 à 119 mois	
1	70	0	21 804	21 874	101 416	96 804	16 917	180 122	120 mois et plus	
Programme et types de contraintes à l'emploi										
15 010	4 846	7 093	24 383	36 322	78 819	49 425	15 887	75 139	PAS - Sans contraintes	
8 058	1 584	3 569	19 212	24 365	34 278	55 681	20 672	60 156	PAS - Contraintes temporaires	
8 698	136	119	9 534	9 789	68 850	61 541	4 043	118 863	PSS - Contraintes sévères	
111	23	77	1 179	1 279	3 416	4 036	0	6 504	PSS - Conjoints sans cont. sévères	
Région										
628	0	4	62	66	4 844	4 300	664	7 332	01. Bas-Saint-Laurent	
1 081	0	9	78	87	6 128	5 846	1 125	9 313	02. Saguenay - Lac-Saint-Jean	
1 739	3	915	1 384	2 302	12 833	10 814	1 944	17 834	03. Capitale-Nationale	
1 591	1	147	307	455	8 658	7 936	1 898	12 705	04. Mauricie	
1 651	5	542	1 098	1 645	8 469	7 318	1 651	11 635	05. Estrie	
8 710	6 535	7 019	41 004	54 558	61 704	57 235	14 990	83 079	06. Île-de-Montréal <sup>4</sup>	
1 629	2	378	1 206	1 586	7 747	7 423	2 094	10 751	07. Outaouais	
417	0	1	36	37	2 802	2 665	552	4 234	08. Abitibi-Témiscamingue	
240	0	0	15	15	1 479	1 372	298	2 197	09. Côte-Nord	
193	0	0	5	5	503	518	218	561	10. Nord-du-Québec	
81	0	0	0	0	246	228	109	214	ARK <sup>5</sup>	
488	0	0	15	15	2 977	2 759	477	4 517	11. Gaspésie - Îles-de-la-Madeleine	
947	1	12	136	149	6 010	5 613	997	9 016	12. Chaudière-Appalaches	
1 102	12	483	3 375	3 870	5 612	5 814	1 462	8 172	13. Laval	
2 081	0	217	553	770	8 851	8 331	2 167	12 493	14. Lanaudière	
2 229	0	154	643	797	10 455	9 579	2 415	14 274	15. Laurentides	
5 550	15	834	3 685	4 534	25 257	24 091	6 292	36 006	16. Montérégie	
1 174	1	139	312	452	5 880	5 409	1 342	8 361	17. Centre-du-Québec	
427	14	4	394	412	5 154	3 660	16	8 182	Central <sup>6</sup>	

Tableau 3

Évolution du nombre d'adultes prestataires du Programme d'aide sociale selon le type de clientèle, 2011-2012 et 2012-2013

Contraintes temporaires								
	Nombre d'adultes	var. ann.	Sans contraintes	État de santé	Grossesse ou enfants à charge	Enfant handicapé <sup>7</sup>	55 ans et plus	Total Contraintes temporaires
Nombre d'adultes actifs <sup>1</sup> au Programme d'aide sociale								
moyenne 2010-2011	230 904	-0,5 %	140 395	13 682	28 221	1 680	45 332	1 594 90 509
avril 2011	231 108	-2,0 %	139 649	14 084	28 252	1 682	45 854	1 587 91 459
mai 2011	229 746	-1,9 %	138 370	13 899	28 411	1 675	45 790	1 601 91 376
juin 2011	229 275	-1,1 %	137 664	13 767	28 680	1 672	45 907	1 585 91 611
juillet 2011	228 918	-0,7 %	137 313	13 552	28 919	1 693	45 881	1 560 91 605
août 2011	228 322	-1,0 %	136 955	13 200	29 078	1 697	45 830	1 562 91 367
septembre 2011	224 169	-2,4 %	133 274	13 125	28 843	1 684	45 683	1 560 90 895
octobre 2011	221 506	-2,6 %	133 635	13 212	25 705	1 730	45 645	1 579 87 871
novembre 2011	221 250	-2,9 %	132 924	13 567	25 827	1 711	45 647	1 574 88 326
décembre 2011	221 565	-3,0 %	132 777	13 820	26 018	1 701	45 692	1 557 88 788
janvier 2012	223 701	-3,0 %	134 363	13 729	26 446	1 705	45 939	1 519 89 338
février 2012	224 599	-3,1 %	134 747	13 921	26 696	1 719	45 975	1 541 89 852
mars 2012	224 111	-3,4 %	133 814	14 133	26 896	1 692	46 035	1 541 90 297
moyenne 2011-2012	225 689	-2,3 %	135 457	13 667	27 481	1 697	45 823	1 564 90 232
avril 2012	222 775	-3,6 %	132 269	14 176	27 042	1 688	46 063	1 537 90 506
mai 2012	221 201	-3,7 %	130 867	13 980	27 160	1 689	45 994	1 511 90 334
juin 2012	218 203	-4,8 %	128 244	13 681	27 198	1 672	45 904	1 504 89 959
juillet 2012								
août 2012								
septembre 2012								
octobre 2012								
novembre 2012								
décembre 2012								
janvier 2013								
février 2013								
mars 2013								
moyenne 2012-2013	220 726	-2,2 %	130 460	13 946	27 133	1 683	45 987	1 517 90 266

prop.

En juin 2012								
Nombre d'adultes	218 203	100 %	128 244	13 681	27 198	1 672	45 904	1 504 89 959
Proportion (ens. des adultes)	100,0 %		58,8%	6,3%	12,5%	0,8%	21,0%	0,7% 41,2%
Proportion (selon la catégorie)				15,2%	30,2%	1,9%	51,0%	1,7% 100,0%

Répartition des adultes prestataires du Programme d'aide sociale selon certaines caractéristiques, juin 2012

Situation familiale								
Personnes seules	134 562	61,7 %	85 321	11 136	576	0	36 404	1 125 49 241
Couples sans enfants	13 208	6,1 %	6 507	382	99	0	6 134	86 6 701
Familles monoparentales	36 559	16,8 %	15 887	1 656	16 123	1 271	1 417	205 20 672
Couples avec enfants	32 916	15,1 %	20 294	505	9 700	391	1 938	88 12 622
Conjoints d'étudiant	958	0,4 %	235	2	700	10	11	0 723

Sexe								
Hommes	113 097	51,8 %	78 819	7 120	1 744	149	24 675	590 34 278
Femmes	105 106	48,2 %	49 425	6 561	25 454	1 523	21 229	914 55 681

Âge								
Moyenne (années)	42,1		38,5	39,9	30,1	39,8	59,8	45,5 47,2
Moins de 21 ans	7 996	3,7 %	5 536	456	1 986	0	0	18 2 460
De 21 à 24 ans	15 072	6,9 %	9 474	841	4 726	8	0	23 5 598
De 25 à 29 ans	22 295	10,2 %	14 241	1 283	6 600	123	0	48 8 054
De 30 à 34 ans	25 474	11,7 %	16 926	1 658	6 513	287	0	90 8 548
De 35 à 39 ans	24 751	11,3 %	17 982	1 801	4 486	383	0	99 6 769
De 40 à 44 ans	24 683	11,3 %	19 762	2 075	2 209	402	0	235 4 921
De 45 à 49 ans	26 330	12,1 %	22 271	2 789	575	290	0	405 4 059
De 50 à 54 ans	25 198	11,5 %	21 683	2 695	102	172	0	546 3 515
55 ans et plus	46 404	21,3 %	369	83	1	7	45 904	40 46 035

Scolarité <sup>2</sup>								
Primaire	14 672	6,7 %	6 889	503	1 117	71	6 018	74 7 783
Secondaire I à IV	84 371	38,7 %	53 690	5 793	9 636	691	13 892	669 30 681
Secondaire V	44 734	20,5 %	26 064	3 458	4 183	402	10 247	380 18 670
Collégiale	13 159	6,0 %	7 948	987	1 181	120	2 816	107 5 211
Universitaire	14 088	6,5 %	8 334	641	1 566	72	3 422	53 5 754
Inconnue	47 179	21,6 %	25 319	2 299	9 515	316	9 509	221 21 860

Durée de présence cumulative <sup>3</sup>								
Moyenne (mois)	124,1		111,9	108,1	61,7	146,6	197,1	188,8 141,5
Premier mois	1 876	0,9 %	1 287	156	312	5	105	11 589
De 2 à 5 mois	8 029	3,7 %	5 450	675	1 378	11	495	20 2 579
De 6 à 11 mois	11 853	5,4 %	7 932	822	2 332	27	725	15 3 921
De 12 à 23 mois	18 929	8,7 %	12 084	1 227	4 008	54	1 516	40 6 845
De 24 à 47 mois	29 987	13,7 %	18 226	1 906	6 470	140	3 140	105 11 761
De 48 à 119 mois	55 272	25,3 %	33 363	3 749	8 662	477	8 742	279 21 909
120 mois et plus	92 257	42,3 %	49 902	5 146	4 036	958	31 181	1 034 42 355

Types de contraintes à l'emploi								
Sans contraintes	128 244	58,8 %	128 244	0	0	0	0	0 0
Contraintes temporaires	89 959	41,2 %		13 681	27 198	1 672	45 904	1 504 89 959
Cont. tempo.: état de santé	13 681	6,3 %		13 681				13 681
Cont. tempo.: enf./gross.	27 198	12,5 %			27 198			27 198
Cont. tempo.: enf. hand.	1 672	0,8 %				1 672		1 672
Cont. tempo.: 55 ans et plus	45 904	21,0 %					45 904	45 904
Cont. tempo.: autres	1 504	0,7 %						1 504

Région								
01. Bas-Saint-Laurent	4 148	1,9 %	2 113	377	391	35	1 160	72 2 035
02. Saguenay - Lac-Saint-Jean	6 553	3,0 %	3 755	377	587	59	1 716	59 2 798
03. Capitale-Nationale	12 724	5,8 %	7 238	1 002	1 110	105	3 167	102 5 486
04. Mauricie	10 156	4,7 %	5 866	701	1 051	60	2 370	108 4 290
05. Estrie	9 082	4,2 %	5 081	1 032	1 056	77	1 776	60 4 001
06. Île-de-Montréal <sup>4</sup>	85 575	39,2 %	52 273	3 304	11 744	600	17 293	361 33 302
07. Outaouais	9 178	4,2 %	5 548	605	1 320	60	1 577	68 3 630
08. Abitibi-Témiscamingue	2 777	1,3 %	1 471	205	334	13	716	38 1 306
09. Côte-Nord	1 530	0,7 %	828	93	177	15	399	18 702
10. Nord-du-Québec	744	0,3 %	448	22	175	5	90	4 296
ARK <sup>5</sup>	377	0,2 %	255	6	87	3	25	1 122
11. Gaspésie - Îles-de-la-Madeleine	2 921	1,3 %	1 588	188	289	23	757	76 1 333
12. Chaudière-Appalaches	5 513	2,5 %	2 823	597	528	46	1 469	50 2 690
13. Laval	7 243	3,3 %	4 127	412	963	55	1 634	52 3 116
14. Lanaudière	10 988	5,0 %	6 459	897	1 356	103	2 081	92 4 529
15. Laurentides	12 473	5,7 %	7 272	1 079	1 429	99	2 505	89 5 201
16. Montérégie	29 781	13,6 %	17 497	2 214	3 851	281	5 738	200 12 284
17. Centre-du-Québec	6 791	3,1 %	3 845	570	831	36	1 454	55 2 946
Central <sup>6</sup>	26	0,0 %		12	6	6	0	2 0 14

MESS, Direction de la statistique et de l'information de gestion - Statistique, août 2012.

Jeunes de moins de 25 ans			Nés hors du Canada					Tableau 3 - suite			
Sans contraintes	Avec contraintes temporaires	Total Jeunes de moins de 25 ans	Reven- dicateurs du statut de réfugié	Nouveaux arrivants (moins de 3 ans)	Arrivés au Canada depuis 3 ans et plus	Total Nés hors du Canada	Hommes	Femmes	Familles mono- parentales	Durée consécutive de 2 ans et plus	
Nombre d'adultes actifs <sup>1</sup> au Programme d'aide sociale pour certains segments de clientèle											
16 379	8 490	24 869	9 292	12 200	44 048	65 540	120 249	110 655	38 693	136 818	moyenne 2010-2011
16 654	8 473	25 127	8 230	12 096	44 302	64 628	120 912	110 196	38 409	137 921	avril 2011
16 501	8 459	24 960	8 120	12 045	44 376	64 541	119 939	109 807	38 236	137 772	mai 2011
16 315	8 404	24 719	8 027	11 857	44 672	64 556	119 361	109 914	38 327	138 303	juin 2011
16 238	8 418	24 656	7 930	11 637	44 800	64 367	118 888	110 030	38 599	138 639	juillet 2011
16 231	8 349	24 580	7 838	11 634	44 831	64 303	118 331	109 991	38 766	138 681	août 2011
15 599	8 188	23 787	7 521	11 338	44 256	63 115	115 838	108 331	38 133	137 754	septembre 2011
15 427	7 905	23 332	7 346	11 016	43 870	62 232	114 592	106 914	37 477	137 131	octobre 2011
15 430	7 888	23 318	7 280	10 951	43 780	62 011	114 693	106 557	36 957	136 849	novembre 2011
15 530	7 920	23 450	7 171	11 244	43 604	62 019	115 106	106 459	36 910	136 903	décembre 2011
15 746	7 977	23 723	7 125	11 601	43 891	62 617	116 716	106 985	37 095	137 244	janvier 2012
16 197	8 076	24 273	7 065	11 452	43 890	62 407	117 398	107 201	37 074	137 182	février 2012
16 164	8 137	24 301	6 964	11 270	43 809	62 043	117 235	106 876	36 873	136 800	mars 2012
16 003	8 183	24 186	7 551	11 512	44 173	63 237	117 417	108 272	37 738	137 598	moyenne 2011-2012
15 790	8 165	23 955	6 801	11 076	43 755	61 632	116 378	106 397	36 813	136 436	avril 2012
15 410	8 120	23 530	6 673	10 960	43 735	61 368	115 134	106 067	36 766	136 174	mai 2012
15 010	8 058	23 068	6 430	10 662	43 595	60 687	113 097	105 106	36 559	135 295	juin 2012
											juillet 2012
											août 2012
											septembre 2012
											octobre 2012
											novembre 2012
											décembre 2012
											janvier 2013
											février 2013
											mars 2013
15 403	8 114	23 518	6 635	10 899	43 695	61 229	114 870	105 857	36 713	135 968	moyenne 2012-2013
En juin 2012											
15 010	8 058	23 068	6 430	10 662	43 595	60 687	113 097	105 106	36 559	135 295	Nombre d'adultes
6,9%	3,7%	10,6%	2,9%	4,9%	20,0%	27,8%	51,8%	48,2%	16,8%	62,0%	Proportion (ens. des adultes)
65,1%	34,9%	100,0%	10,6%	17,6%	71,8%	100,0%					Proportion (selon la catégorie)
Situation familiale											
13 499	1 705	15 204	3 715	2 534	18 700	24 949	85 990	48 572	0	82 291	Personnes seules
530	60	590	560	1 052	3 483	5 095	6 613	6 595	0	9 063	Couples sans enfants
99	4 672	4 771	741	786	8 219	9 746	3 769	32 790	36 559	23 388	Familles monoparentales
874	1 572	2 446	1 412	5 825	12 826	20 063	16 434	16 482	0	20 162	Couples avec enfants
8	49	57	2	465	367	834	291	667	0	391	Conjoints d'étudiant
Sexe											
9 548	913	10 461	3 368	4 783	19 991	28 142	113 097	0	3 769	68 349	Hommes
5 462	7 145	12 607	3 062	5 879	23 604	32 545	0	105 106	32 790	66 946	Femmes
Âge											
21,3	21,5	21,3	38,0	36,7	45,3	43,0	42,9	41,2	36,2	45,0	Moyenne (années)
5 536	2 460	7 996	281	322	477	1 080	3 585	4 411	1 335	1 570	Moins de 21 ans
9 474	5 598	15 072	636	578	1 324	2 538	6 876	8 196	3 436	6 069	De 21 à 24 ans
			1 086	1 285	2 929	5 300	10 610	11 685	5 574	10 948	De 25 à 29 ans
			1 052	2 462	4 226	7 740	12 203	13 271	6 632	13 910	De 30 à 34 ans
			936	2 667	5 381	8 984	12 331	12 420	6 277	14 107	De 35 à 39 ans
			725	1 722	6 416	8 863	13 308	11 375	5 260	15 483	De 40 à 44 ans
			551	712	5 979	7 242	14 878	11 452	4 135	17 919	De 45 à 49 ans
			338	359	5 667	6 364	14 365	10 833	2 457	18 161	De 50 à 54 ans
			825	555	11 196	12 576	24 941	21 463	1 453	37 128	55 ans et plus
Scolarité <sup>2</sup>											
822	309	1 131	30	676	4 183	4 889	7 405	7 267	1 849	10 841	Primaire
7 724	3 534	11 258	47	718	8 517	9 282	46 530	37 841	15 377	55 401	Secondaire I à IV
1 488	809	2 297	71	979	8 241	9 291	23 110	21 624	7 919	27 353	Secondaire V
227	99	326	20	804	3 160	3 984	6 970	6 189	2 108	7 761	Collégiale
50	18	68	39	2 887	5 815	8 741	8 099	5 989	1 397	7 481	Universitaire
4 699	3 289	7 988	6 223	4 598	13 679	24 500	20 983	26 196	7 909	26 458	Inconnue
Durée de présence cumulative <sup>3</sup>											
22,2	27,3	24,0	23,5	14,6	104,5	80,1	121,8	126,7	109,9	164,0	Moyenne (mois)
488	191	679	221	402	205	828	933	943	204	51	Premier mois
2 165	840	3 005	921	1 611	993	3 525	4 167	3 862	895	147	De 2 à 5 mois
2 794	1 182	3 976	1 263	2 810	1 506	5 579	6 119	5 734	1 591	246	De 6 à 11 mois
3 831	1 866	5 697	1 390	3 671	2 890	7 951	9 648	9 281	3 056	582	De 12 à 23 mois
4 096	2 602	6 698	2 106	2 168	7 532	11 806	15 366	14 621	5 663	18 094	De 24 à 47 mois
1 636	1 376	3 012	479	0	15 205	15 684	29 300	25 972	11 270	37 824	De 48 à 119 mois
0	1	1	50	0	15 264	15 314	47 564	44 693	13 880	78 351	120 mois et plus
Types de contraintes à l'emploi											
15 010	0	15 010	4 846	7 093	24 383	36 322	78 819	49 425	15 887	75 139	Sans contraintes
	8 058	8 058	1 584	3 569	19 212	24 365	34 278	55 681	20 672	60 156	Contraintes temporaires
	1 297	1 297	15	81	1 099	1 195	7 120	6 561	1 656	6 189	Cont. tempo.: état de santé
	6 712	6 712	757	2 906	6 497	10 160	1 744	25 454	16 123	14 689	Cont. tempo.: enf./gross.
	8	8	2	23	392	417	149	1 523	1 271	1 289	Cont. tempo.: enf. hand.
	0	0	808	551	11 099	12 458	24 675	21 229	1 417	36 790	Cont. tempo.: 55 ans et plus
	41	41	2	8	125	135	590	914	205	1 199	Cont. tempo.: autres
Région											
274	132	406	0	3	37	40	2 266	1 882	563	2 723	01. Bas-Saint-Laurent
549	213	762	0	9	60	69	3 383	3 170	982	4 291	02. Saguenay - Lac-Saint-Jean
798	406	1 204	2	894	1 127	2 023	7 079	5 645	1 682	7 820	03. Capitale-Nationale
860	420	1 280	1	143	250	394	5 372	4 784	1 694	6 761	04. Mauricie
764	480	1 244	5	528	854	1 387	4 883	4 199	1 436	5 515	05. Estrie
4 737	2 217	6 954	6 394	6 904	33 528	46 826	43 874	41 701	13 796	52 955	06. Île-de-Montréal <sup>4</sup>
731	481	1 212	1	372	979	1 352	4 647	4 531	1 884	5 326	07. Outaouais
141	110	251	0	1	25	26	1 427	1 350	483	1 761	08. Abitibi-Témiscamingue
89	63	152	0	0	7	7	796	734	273	981	09. Côte-Nord
69	83	152	0	0	4	4	353	391	206	328	10. Nord-du-Québec
35	28	63	0	0	0	0	184	193	104	143	ARK <sup>5</sup>
251	111	362	0	0	7	7	1 533	1 388	415	1 910	11. Gaspésie - Îles-de-la-Madeleine
278	230	508	1	12	89	102	2 899	2 614	872	3 468	12. Chaudière-Appalaches
420	255	675	12	475	2 611	3 098	3 434	3 809	1 322	4 418	13. Laval
938	540	1 478	0	217	438	655	5 693	5 295	1 958	6 939	14. Lanaudière
1 069	567	1 636	0	153	502	655	6 564	5 909	2 170	7 467	15. Laurentides
2 476	1 423	3 899	12	816	2 820	3 648	15 301	14 480	5 633	18 410	16. Montérégie
565	321	886	1	135	252	388	3 580	3 211	1 184	4 212	17. Centre-du-Québec
1	6	7	1	0	5	6	13	13	6	10	Central <sup>6</sup>

Tableau 4

Évolution du nombre d'adultes prestataires du Programme de solidarité sociale selon le type de clientèle, 2011-2012 et 2012-2013

Contraintes sévères																		
		Nombre d'adultes	var. ann.	Visuel	Auditif et de la parole	Intellec- tuel et d'appren- tissage	Santé mentale	Physique	Autres	Conjoints sans contraintes sévères								
Total Contraintes sévères																		
Nombre d'adultes actifs <sup>1</sup> au Programme de solidarité sociale																		
<b>moyenne 2010-2011</b>	<b>139 347</b>	<b>-0,1 %</b>	<b>1 542</b>	<b>843</b>	<b>25 384</b>	<b>54 457</b>	<b>44 221</b>	<b>4 690</b>	<b>131 136</b>	<b>8 210</b>								
avril 2011	139 360	-0,1 %	1 543	843	25 450	54 777	43 988	4 698	131 299	8 061								
mai 2011	139 489	-0,1 %	1 530	855	25 491	54 899	43 977	4 718	131 470	8 019								
juin 2011	139 117	-0,4 %	1 531	852	25 425	54 891	43 787	4 680	131 166	7 951								
juillet 2011	138 698	-0,5 %	1 530	846	25 486	54 786	43 574	4 627	130 849	7 849								
août 2011	138 387	-0,7 %	1 525	849	25 398	54 706	43 482	4 599	130 559	7 828								
septembre 2011	138 063	-0,8 %	1 522	849	25 379	54 715	43 317	4 580	130 362	7 701								
octobre 2011	137 816	-0,9 %	1 521	844	25 410	54 685	43 269	4 418	130 147	7 669								
novembre 2011	137 694	-1,0 %	1 515	837	25 415	54 730	43 186	4 410	130 093	7 601								
décembre 2011	137 710	-1,1 %	1 513	840	25 412	54 747	43 167	4 467	130 146	7 564								
janvier 2012	138 115	-1,0 %	1 515	845	25 439	54 945	43 239	4 553	130 536	7 579								
février 2012	137 985	-0,9 %	1 517	851	25 464	54 933	43 166	4 507	130 438	7 547								
mars 2012	138 116	-0,9 %	1 509	842	25 507	54 979	43 193	4 528	130 558	7 558								
<b>moyenne 2011-2012</b>	<b>138 379</b>	<b>-0,7 %</b>	<b>1 523</b>	<b>846</b>	<b>25 440</b>	<b>54 816</b>	<b>43 445</b>	<b>4 565</b>	<b>130 635</b>	<b>7 744</b>								
avril 2012	138 131	-0,9 %	1 506	846	25 500	55 054	43 164	4 528	130 598	7 533								
mai 2012	137 977	-1,1 %	1 503	843	25 474	55 074	43 079	4 525	130 498	7 479								
juin 2012	137 843	-0,9 %	1 500	842	25 462	55 068	43 011	4 508	130 391	7 452								
juillet 2012																		
août 2012																		
septembre 2012																		
octobre 2012																		
novembre 2012																		
décembre 2012																		
janvier 2013																		
février 2013																		
mars 2013																		
<b>moyenne 2012-2013</b>	<b>137 984</b>	<b>-0,3 %</b>	<b>1 503</b>	<b>844</b>	<b>25 479</b>	<b>55 065</b>	<b>43 085</b>	<b>4 520</b>	<b>130 496</b>	<b>7 488</b>								

prop.

En juin 2012										
Nombre d'adultes	137 843	100 %	1 500	842	25 462	55 068	43 011	4 508	130 391	7 452
Proportion (ens. des adultes)	100,0%		1,1%	0,6%	18,5%	39,9%	31,2%	3,3%	94,6%	5,4%
Proportion (selon la catégorie)			1,2%	0,6%	19,5%	42,2%	33,0%	3,5%	100,0%	

Répartition des adultes prestataires du Programme de solidarité sociale selon certaines caractéristiques, juin 2012

Situation familiale										
Personnes seules	116 231	84,3 %	1 223	683	24 052	50 607	35 673	3 993	116 231	0
Couples sans enfants	13 188	9,6 %	123	68	944	2 105	4 143	398	7 781	5 407
Familles monoparentales	4 043	2,9 %	72	48	242	1 689	1 935	57	4 043	0
Couples avec enfants	4 356	3,2 %	81	43	224	659	1 244	60	2 311	2 045
Conjoints d'étudiant	25	0,0 %	1	0	0	8	16	0	25	0

Sexe										
Hommes	72 266	52,4 %	880	407	13 609	29 401	21 963	2 590	68 850	3 416
Femmes	65 577	47,6 %	620	435	11 853	25 667	21 048	1 918	61 541	4 036

Âge										
Moyenne (années)	47,8		47,9	46,4	41,8	47,6	50,7	52,8	47,7	51,0
Moins de 21 ans	3 535	2,6 %	28	35	1 567	1 103	732	46	3 511	24
De 21 à 24 ans	5 274	3,8 %	55	55	2 112	1 802	1 099	64	5 187	87
De 25 à 29 ans	7 027	5,1 %	86	52	2 325	2 900	1 359	90	6 812	215
De 30 à 34 ans	8 423	6,1 %	84	56	2 412	3 711	1 751	97	8 111	312
De 35 à 39 ans	8 988	6,5 %	116	54	2 372	3 830	2 027	171	8 570	418
De 40 à 44 ans	11 454	8,3 %	137	57	2 467	4 827	3 028	284	10 800	654
De 45 à 49 ans	18 628	13,5 %	214	97	3 306	7 849	5 561	575	17 602	1 026
De 50 à 54 ans	24 621	17,9 %	231	128	3 578	10 380	7 983	863	23 163	1 458
55 ans et plus	49 893	36,2 %	549	308	5 323	18 666	19 471	2 318	46 635	3 258

Scolarité <sup>2</sup>										
Primaire	13 159	9,5 %	134	118	3 799	3 552	4 297	258	12 158	1 001
Secondaire I à IV	40 778	29,6 %	406	277	4 022	17 952	14 275	757	37 689	3 089
Secondaire V	21 432	15,5 %	256	120	741	10 934	7 540	532	20 123	1 309
Collégiale	6 906	5,0 %	68	26	36	4 311	2 062	162	6 665	241
Universitaire	4 831	3,5 %	64	16	11	3 157	1 262	118	4 628	203
Inconnue	50 737	36,8 %	572	285	16 853	15 162	13 575	2 681	49 128	1 609

Durée de présence cumulative <sup>3</sup>										
Moyenne (mois)	233,1		235,5	217,4	256,8	230,6	228,1	211,9	234,2	214,0
Premier mois	171	0,1 %	2	1	50	55	46	7	161	10
De 2 à 5 mois	775	0,6 %	13	8	214	221	226	44	726	49
De 6 à 11 mois	1 314	1,0 %	10	16	301	447	384	58	1 216	98
De 12 à 23 mois	2 777	2,0 %	36	37	646	982	780	131	2 612	165
De 24 à 47 mois	6 171	4,5 %	65	53	1 244	2 278	1 853	314	5 807	364
De 48 à 119 mois	20 672	15,0 %	233	142	3 272	8 190	6 616	931	19 384	1 288
120 mois et plus	105 963	76,9 %	1 141	585	19 735	42 895	33 106	3 023	100 485	5 478

Types de contraintes à l'emploi									
Contraintes sévères	130 391	94,6 %	1 500	842	25 462	55 068	43 011	4 508	130 391
Visuel	1 500	1,1 %	1 500						1 500
Auditif et de la parole	842	0,6 %		842					842
Intellectuel et d'apprentissage	25 462	18,5 %			25 462				25 462
Santé mentale	55 068	39,9 %				55 068			55 068
Physique	43 011	31,2 %					43 011		43 011
Autres	4 508	3,3 %						4 508	4 508
Conjoints sans contraintes sévères*	7 452	5,4 %							7 452

Région										
01. Bas-Saint-Laurent	4 996	3,6 %	45	22	995	1 890	1 515	105	4 572	424
02. Saguenay - Lac-Saint-Jean	5 421	3,9 %	50	29	1 121	1 944	1 832	90	5 066	355
03. Capitale-Nationale	10 923	7,9 %	135	69	1 694	5 196	3 109	240	10 443	480
04. Mauricie	6 438	4,7 %	53	32	1 087	2 679	2 058	134	6 043	395
05. Estrie	6 705	4,9 %	65	36	1 255	2 725	2 085	170	6 336	369
06. Île-de-Montréal <sup>4</sup>	33 364	24,2 %	458	231	4 028	15 210	11 066	702	31 695	1 669
07. Outaouais	5 992	4,3 %	48	45	1 124	2 207	2 001	175	5 600	392
08. Abitibi-Témiscamingue	2 690	2,0 %	36	18	553	888	925	83	2 503	187
09. Côte-Nord	1 321	1,0 %	10	12	287	460	464	27	1 260	61
10. Nord-du-Québec	277	0,2 %	4	0	51	103	103	6	267	10
ARK <sup>5</sup>	97	0,1 %	1	0	20	38	33	3	95	2
11. Gaspésie - Îles-de-la-Madeleine	2 815	2,0 %	44	14	555	814	1 016	78	2 521	294
12. Chaudière-Appalaches	6 110	4,4 %	61	37	1 354	2 312	1 813	185	5 762	348
13. Laval	4 183	3,0 %	50	35	820	1 683	1 287	85	3 960	223
14. Lanaudière	6 194	4,5 %	63	45	1 202	2 213	2 143	152	5 818	376
15. Laurentides	7 561	5,5 %	63	55	1 411	2 888	2 470	205	7 092	469
16. Montérégie	19 567	14,2 %	221	122	3 832	7 401	6 541	371	18 488	1 079
17. Centre-du-Québec	4 498	3,3 %	61	30	849	1 618	1 496	155	4 209	289
Central <sup>6</sup>	8 788	6,4 %	33	10	3 244	2 837	1 087	1 545	8 756	32

MESS, Direction de la statistique et de l'information de gestion - Statistique, août 2012.

Jeunes de moins de 25 ans			Nés hors du Canada					Tableau 4 - suite			
Avec contraintes sévères	Conjoints	Total Jeunes de moins de 25 ans	Reven- dicateurs du statut de réfugié	Nouveaux arrivants (moins de 3 ans)	Arrivés au Canada depuis 3 ans et plus	Total Nés hors du Canada	Hommes	Femmes	Familles mono- parentales	Durée consécutive de 2 ans et plus	
Nombre d'adultes actifs <sup>1</sup> au Programme de solidarité sociale pour certains segments de clientèle											
8 085	114	8 199	195	199	10 357	10 750	72 120	67 227	4 333	126 782	moyenne 2010-2011
8 343	124	8 467	170	193	10 521	10 884	72 413	66 947	4 275	126 654	avril 2011
8 408	125	8 533	171	195	10 571	10 937	72 536	66 953	4 295	126 668	mai 2011
8 371	126	8 497	170	205	10 564	10 939	72 384	66 733	4 271	126 473	juin 2011
8 333	122	8 455	171	195	10 600	10 966	72 212	66 486	4 267	126 222	juillet 2011
8 388	123	8 511	169	185	10 589	10 943	72 056	66 331	4 288	125 916	août 2011
8 394	126	8 520	170	186	10 564	10 920	71 930	66 133	4 249	125 669	septembre 2011
8 457	123	8 580	175	173	10 595	10 943	71 850	65 966	4 199	125 478	octobre 2011
8 453	120	8 573	175	181	10 586	10 942	71 854	65 840	4 105	125 350	novembre 2011
8 459	118	8 577	163	179	10 590	10 932	71 910	65 800	4 125	125 337	décembre 2011
8 513	123	8 636	163	196	10 600	10 959	72 165	65 950	4 136	125 644	janvier 2012
8 547	121	8 668	159	188	10 596	10 943	72 113	65 872	4 122	125 513	février 2012
8 591	120	8 711	160	191	10 595	10 946	72 235	65 881	4 099	125 604	mars 2012
8 438	123	8 561	168	189	10 581	10 938	72 138	66 241	4 203	125 877	moyenne 2011-2012
8 646	118	8 764	163	189	10 645	10 997	72 319	65 812	4 087	125 548	avril 2012
8 670	117	8 787	164	192	10 665	11 021	72 288	65 689	4 071	125 473	mai 2012
8 698	111	8 809	159	196	10 713	11 068	72 266	65 577	4 043	125 367	juin 2012
											juillet 2012
											août 2012
											septembre 2012
											octobre 2012
											novembre 2012
											décembre 2012
											janvier 2013
											février 2013
											mars 2013
8 671	115	8 787	162	192	10 674	11 029	72 291	65 693	4 067	125 463	moyenne 2012-2013
En juin 2012											
8 698	111	8 809	159	196	10 713	11 068	72 266	65 577	4 043	125 367	Nombre d'adultes
6,3%	0,1%	6,4%	0,1%	0,1%	7,8%	8,0%	52,4%	47,6%	2,9%	90,9%	Proportion (ens. des adultes)
98,7%	1,3%	100,0%	1,4%	1,8%	96,8%	100,0%					Proportion (selon la catégorie)
Situation familiale											
8 527	0	8 527	109	73	7 547	7 729	62 922	53 309	0	106 019	Personnes seules
44	48	92	24	50	1 349	1 423	6 600	6 588	0	11 922	Couples sans enfants
69	0	69	7	5	637	649	552	3 491	4 043	3 658	Familles monoparentales
55	63	118	19	68	1 169	1 256	2 174	2 182	0	3 746	Couples avec enfants
3	0	3	0	0	11	11	18	7	0	22	Conjoints d'étudiant
Sexe											
5 392	23	5 415	77	84	5 461	5 622	72 266	0	552	64 987	Hommes
3 306	88	3 394	82	112	5 252	5 446	0	65 577	3 491	60 380	Femmes
Âge											
21,1	22,0	21,1	50,1	42,5	49,5	49,4	46,7	49,1	44,4	48,5	Moyenne (années)
3 511	24	3 535	2	13	173	188	2 158	1 377	10	1 249	Moins de 21 ans
5 187	87	5 274	6	13	302	321	3 257	2 017	59	4 546	De 21 à 24 ans
0	0	0	8	18	484	510	4 320	2 707	152	6 270	De 25 à 29 ans
0	0	0	15	21	594	630	5 101	3 322	364	7 640	De 30 à 34 ans
0	0	0	19	33	742	794	5 105	3 883	599	8 265	De 35 à 39 ans
0	0	0	21	25	988	1 034	6 177	5 277	729	10 485	De 40 à 44 ans
0	0	0	14	19	1 326	1 359	9 803	8 825	903	17 277	De 45 à 49 ans
0	0	0	15	10	1 739	1 764	12 287	12 334	730	22 923	De 50 à 54 ans
0	0	0	59	44	4 365	4 468	24 058	25 835	497	46 712	55 ans et plus
Scolarité <sup>2</sup>											
621	6	627	3	12	903	918	6 871	6 288	267	12 256	Primaire
1 489	40	1 529	6	6	1 945	1 957	21 690	19 088	1 619	37 393	Secondaire I à IV
413	8	421	8	13	1 830	1 851	10 557	10 875	900	19 245	Secondaire V
56	1	57	2	4	720	726	3 529	3 377	295	6 180	Collégiale
2	1	3	1	22	962	985	2 577	2 254	160	4 297	Universitaire
6 117	55	6 172	139	139	4 353	4 631	27 042	23 695	802	45 996	Inconnue
Durée de présence cumulative <sup>3</sup>											
36,6	34,3	36,6	58,7	17,1	164,9	160,8	223,1	244,2	197,1	246,3	Moyenne (mois)
130	0	130	0	7	9	16	101	70	1	9	Premier mois
518	8	526	4	12	83	99	468	307	7	48	De 2 à 5 mois
787	11	798	5	53	133	191	801	513	23	53	De 6 à 11 mois
1 555	24	1 579	22	69	302	393	1 666	1 111	42	154	De 12 à 23 mois
2 830	35	2 865	57	55	799	911	3 613	2 558	151	5 022	De 24 à 47 mois
2 878	33	2 911	51	0	2 847	2 898	11 765	8 907	782	18 310	De 48 à 119 mois
0	0	0	20	0	6 540	6 560	53 852	52 111	3 037	101 771	120 mois et plus
Types de contraintes à l'emploi											
8 698		8 698	136	119	9 534	9 789	68 850	61 541	4 043	118 863	Contraintes sévères
83		83	10	10	215	235	880	620	72	1 364	Visuel
90		90	2	4	74	80	407	435	48	721	Auditif et de la parole
3 679		3 679	10	20	790	820	13 609	11 853	242	23 963	Intellectuel et d'apprentissage
2 905		2 905	25	25	4 190	4 240	29 401	25 667	1 689	50 387	Santé mentale
1 831		1 831	83	59	3 932	4 074	21 963	21 048	1 935	38 817	Physique
110		110	6	1	333	340	2 590	1 918	57	3 611	Autres
0	111	111	23	77	1 179	1 279	3 416	4 036	0	6 504	Conjoints sans contraintes sévères*
Région											
217	5	222	0	1	25	26	2 578	2 418	101	4 609	01. Bas-Saint-Laurent
314	5	319	0	0	18	18	2 745	2 676	143	5 022	02. Saguenay - Lac-Saint-Jean
531	4	535	1	21	257	279	5 754	5 169	262	10 014	03. Capitale-Nationale
307	4	311	0	4	57	61	3 286	3 152	204	5 944	04. Mauricie
395	12	407	0	14	244	258	3 586	3 119	215	6 120	05. Estrie
1 733	23	1 756	141	115	7 476	7 732	17 830	15 534	1 194	30 124	06. Île-de-Montréal <sup>1</sup>
412	5	417	1	6	227	234	3 100	2 892	210	5 425	07. Outaouais
165	1	166	0	0	11	11	1 375	1 315	69	2 473	08. Abitibi-Témiscamingue
88	0	88	0	0	8	8	683	638	25	1 216	09. Côte-Nord
41	0	41	0	0	1	1	150	127	12	233	10. Nord-du-Québec
18	0	18	0	0	0	0	62	35	5	71	ARK <sup>2</sup>
124	2	126	0	0	8	8	1 444	1 371	62	2 607	11. Gaspésie - Îles-de-la-Madeleine
436	3	439	0	0	47	47	3 111	2 999	125	5 548	12. Chaudière-Appalaches
426	1	427	0	8	764	772	2 178	2 005	140	3 754	13. Laval
600	3	603	0	0	115	115	3 158	3 036	209	5 554	14. Lanaudière
588	5	593	0	1	141	142	3 891	3 670	245	6 807	15. Laurentides
1 626	25	1 651	3	18	865	886	9 956	9 611	659	17 596	16. Montérégie
278	10	288	0	4	60	64	2 300	2 198	158	4 149	17. Centre-du-Québec
417	3	420	13	4	389	406	5 141	3 647	10	8 172	Central <sup>6</sup>

Tableau 5

Évolution du nombre de participants au Programme alternative jeunesse, 2011-2012 et 2012-2013

	Nombre total d'adultes	Taux de variation annuelle	Nés hors du Canada	Hommes	Femmes	Nombre d'adultes avec alloc. jeunesse <sup>2</sup>	Taux de variation annuelle	Allocation moyenne <sup>3</sup>
Participants au Programme alternative jeunesse <sup>1</sup>								
moyenne 2010-2011	7 736	-2,9 %	878	4 075	3 661	6 473	-3,9 %	656,71 \$
avril 2011	7 591	-12,3 %	862	3 904	3 687	6 345	-12,0 %	620,09 \$
mai 2011	7 389	-11,2 %	863	3 790	3 599	6 254	-9,8 %	755,27 \$
juin 2011	6 918	-12,0 %	833	3 492	3 426	5 709	-12,4 %	613,70 \$
juillet 2011	6 540	-12,8 %	796	3 256	3 284	5 479	-12,3 %	601,85 \$
août 2011	6 438	-13,4 %	779	3 165	3 273	5 558	-12,9 %	716,25 \$
septembre 2011	6 343	-14,2 %	754	3 104	3 239	5 268	-13,0 %	598,68 \$
octobre 2011	6 349	-15,3 %	730	3 090	3 259	5 331	-12,9 %	737,18 \$
novembre 2011	6 409	-15,2 %	725	3 119	3 290	5 297	-16,9 %	604,16 \$
décembre 2011	6 342	-15,3 %	722	3 087	3 255	5 329	-15,3 %	617,92 \$
janvier 2012	6 557	-15,0 %	719	3 230	3 327	5 630	-14,8 %	745,57 \$
février 2012	6 704	-13,3 %	743	3 335	3 369	5 646	-12,7 %	621,16 \$
mars 2012	6 740	-12,2 %	737	3 357	3 383	5 665	-12,4 %	623,51 \$
moyenne 2011-2012	6 693	-13,5 %	772	3 327	3 366	5 626	-13,1 %	654,61 \$
avril 2012	6 728	-11,4 %	720	3 327	3 401	5 759	-9,2 %	760,70 \$
mai 2012	6 600	-10,7 %	705	3 224	3 376	5 475	-12,5 %	613,34 \$
juin 2012	6 356	-8,1 %	698	3 073	3 283	5 251	-8,0 %	613,92 \$
juillet 2012								
août 2012								
septembre 2012								
octobre 2012								
novembre 2012								
décembre 2012								
janvier 2013								
février 2013								
mars 2013								
moyenne 2012-2013	6 561	-2,0 %	708	3 208	3 353	5 495	-2,3 %	662,65 \$

Répartition des participants au Programme alternative jeunesse selon certaines caractéristiques, juin 2012

Proportion						Proportion		
En juin 2012								
Nombre d'adultes	6 356	100,0 %	698	3 073	3 283	5 251	100,0%	613,92 \$
Proportion	100,0 %		11,0 %	48,3 %	51,7 %	82,6 %		

Situation familiale <sup>4</sup>								
Personnes seules	5 041	79,3 %	554	2 817	2 224	4 183	79,7 %	602,00 \$
Couples sans enfants	99	1,6 %	8	36	63	72	1,4 %	600,86 \$
Familles monoparentales	708	11,1 %	74	7	701	576	11,0 %	704,76 \$
Couples avec enfants	162	2,5 %	9	50	112	131	2,5 %	607,11 \$
Conjoints d'étudiant	0	0,0 %	0	0	0	0	0,0 %	- \$
Inconnue	346	5,4 %	53	163	183	289	5,5 %	611,74 \$

Sexe								
Hommes	3 073	48,3 %	349	3 073	0	2 519	48,0 %	601,45 \$
Femmes	3 283	51,7 %	349	0	3 283	2 732	52,0 %	625,42 \$

Âge								
Moyenne (années)	20,4		20,8	20,4	20,4	20,3		
Moins de 18 ans	54	0,8 %	3	13	41	50	1,0 %	665,94 \$
De 18 à 20 ans	3 406	53,6 %	328	1 647	1 759	2 938	56,0 %	606,32 \$
21 ans et plus	2 896	45,6 %	367	1 413	1 483	2 263	43,1 %	622,64 \$

Scolarité <sup>5</sup>								
Primaire	323	5,1 %	48	179	144	276	5,3 %	603,30 \$
Secondaire I à IV	3 999	62,9 %	273	1 945	2 054	3 276	62,4 %	611,98 \$
Secondaire V	826	13,0 %	117	375	451	671	12,8 %	615,00 \$
Collégiale	96	1,5 %	20	38	58	76	1,4 %	634,75 \$
Universitaire	24	0,4 %	17	8	16	20	0,4 %	621,35 \$
Inconnue	1 088	17,1 %	223	528	560	932	17,7 %	621,24 \$

Types de contraintes à l'emploi								
Sans contraintes	5 149	81,0 %	568	2 862	2 287	4 263	81,2 %	602,74 \$
Contraintes temporaires	857	13,5 %	77	45	812	697	13,2 %	683,15 \$
Cont. tempo.: état de santé	66	1,0 %	1	32	34	54	1,0 %	590,12 \$
Cont. tempo.: enf./gross.	782	12,3 %	75	12	770	636	12,1 %	693,39 \$
Cont. tempo.: enf. handicapé	2	0,0 %	0	0	2	2	0,0 %	466,25 \$
Cont. tempo.: autres	7	0,1 %	1	1	6	5	0,1 %	472,40 \$
Contraintes sévères	4	0,0 %	0	3	1	2	0,0 %	628,00 \$
Inconnu	346	5,4 %	53	163	183	289	5,5 %	611,74 \$

Région								
01. Bas-Saint-Laurent	141	2,2 %	1	86	55	112	2,1 %	572,04 \$
02. Saguenay - Lac-Saint-Jean	260	4,1 %	2	129	131	200	3,8 %	609,13 \$
03. Capitale-Nationale	390	6,1 %	45	187	203	298	5,7 %	633,97 \$
04. Mauricie	442	7,0 %	15	212	230	362	6,9 %	619,68 \$
05. Estrie	322	5,1 %	46	173	149	267	5,1 %	613,10 \$
06. Île-de-Montréal <sup>6</sup>	1 411	22,2 %	425	688	723	1 223	23,3 %	623,37 \$
07. Outaouais	383	6,0 %	30	149	234	325	6,2 %	639,31 \$
08. Abitibi-Témiscamingue	195	3,1 %	1	88	107	160	3,0 %	598,33 \$
09. Côte-Nord	101	1,6 %	1	45	56	79	1,5 %	601,11 \$
10. Nord-du-Québec	15	0,2 %	0	7	8	12	0,2 %	574,88 \$
ARK <sup>7</sup>	0	0,0 %	0	0	0	0	0,0 %	- \$
11. Gaspésie - Îles-de-la-Madeleine	159	2,5 %	1	81	78	133	2,5 %	573,23 \$
12. Chaudière-Appalaches	246	3,9 %	6	118	128	187	3,6 %	601,99 \$
13. Laval	225	3,5 %	34	95	130	180	3,4 %	622,37 \$
14. Lanaudière	376	5,9 %	6	169	207	311	5,9 %	622,43 \$
15. Laurentides	401	6,3 %	7	214	187	323	6,2 %	603,30 \$
16. Montérégie	957	15,1 %	51	478	479	784	14,9 %	600,41 \$
17. Centre-du-Québec	332	5,2 %	27	154	178	295	5,6 %	612,10 \$

MESS, Direction de la statistique et de l'information de gestion - Statistique, août 2012.

Tableau 6

Évolution du nombre d'adultes prestataires des programmes d'aide financière de dernier recours qui reçoivent une allocation de soutien, 2011-2012 et 2012-2013

	DEVENIR				INTERAGIR			
	Programme d'aide sociale	Programme de solidarité sociale	TOTAL	var. ann.	Programme d'aide sociale	Programme de solidarité sociale	TOTAL	var. ann.
Nombre d'adultes qui reçoivent une allocation de soutien¹								
moyenne 2010-2011	450	231	681	-20,3%	723	2 527	3 250	-4,7%
avril 2011	292	180	472	-41,9%	606	2 224	2 830	-21,0%
mai 2011	186	97	283	-64,7%	446	1 670	2 116	-40,3%
juin 2011	149	73	222	-72,0%	334	1 248	1 582	-54,4%
juillet 2011	108	55	163	-78,7%	197	909	1 106	-66,5%
août 2011	15	3	18	-97,3%	11	42	53	-98,2%
septembre 2011	5	1	6	-99,0%	1	16	17	-99,4%
octobre 2011	0	0	0	0,0%	0	0	0	0,0%
novembre 2011	0	0	0	0,0%	0	0	0	0,0%
décembre 2011	0	0	0	0,0%	0	0	0	0,0%
janvier 2012	0	0	0	0,0%	0	0	0	0,0%
février 2012	0	0	0	0,0%	0	0	0	0,0%
mars 2012	0	0	0	0,0%	0	0	0	0,0%
moyenne 2011-2012	63	34	97	-85,8%	133	509	642	-80,2%
avril 2012	0	0	0	0,0%	0	0	0	0,0%
mai 2012	0	0	0	0,0%	0	0	0	0,0%
juin 2012	0	0	0	0,0%	0	0	0	0,0%
juillet 2012								
août 2012								
septembre 2012								
octobre 2012								
novembre 2012								
décembre 2012								
janvier 2013								
février 2013								
mars 2013								
moyenne 2012-2013	0	0	0	0,0% prop.	0	0	0	0,0% prop.
En juin 2012								
Nombre d'adultes	0	0	0	0,0%	0	0	0	0,0%



RÉUSSIR		ACTION				TOTAL				Tableau 6 - suite
Programme de solidarité sociale	var. ann.	Programme d'aide sociale	Programme de solidarité sociale	TOTAL	var. ann.	Programme d'aide sociale	Programme de solidarité sociale	TOTAL	var. ann.	
						Nombre d'adultes qui reçoivent une allocation de soutien <sup>1</sup>				
164	15,7%	0	0	0	n.a.	1 173	2 922	4 095	-7,1%	moyenne 2010-2011
200	11,1%	1	5	6	n.a.	899	2 609	3 508	-23,3%	avril 2011
198	9,4%	224	570	794	n.a.	856	2 535	3 391	-25,1%	mai 2011
164	5,8%	370	979	1 349	n.a.	853	2 464	3 317	-25,0%	juin 2011
102	9,7%	492	1 266	1 758	n.a.	797	2 332	3 129	-24,7%	juillet 2011
84	9,1%	670	1 988	2 658	n.a.	696	2 117	2 813	-24,5%	août 2011
175	10,1%	736	2 083	2 819	n.a.	742	2 275	3 017	-20,3%	septembre 2011
234	25,1%	893	2 287	3 180	n.a.	893	2 521	3 414	-17,7%	octobre 2011
240	29,7%	958	2 377	3 335	n.a.	958	2 617	3 575	-14,5%	novembre 2011
241	29,6%	1 015	2 441	3 456	n.a.	1 015	2 682	3 697	-9,9%	décembre 2011
233	28,7%	1 020	2 423	3 443	n.a.	1 020	2 656	3 676	-7,1%	janvier 2012
246	30,9%	1 067	2 468	3 535	n.a.	1 067	2 714	3 781	-2,1%	février 2012
247	27,3%	1 058	2 485	3 543	n.a.	1 058	2 732	3 790	2,7%	mars 2012
197	20,2%	709	1 781	2 490	n.a.	905	2 521	3 426	-16,3%	moyenne 2011-2012
240	20,0%	1 045	2 494	3 539	n.a.	1 045	2 734	3 779	7,7%	avril 2012
238	20,2%	1 063	2 496	3 559	n.a.	1 063	2 734	3 797	12,0%	mai 2012
205	25,0%	1 076	2 564	3 640	n.a.	1 076	2 769	3 845	15,9%	juin 2012
										juillet 2012
										août 2012
										septembre 2012
										octobre 2012
										novembre 2012
										décembre 2012
										janvier 2013
										février 2013
										mars 2013
228	15,6%	1 061	2 518	3 579	n.a. prop.	1 061	2 746	3 807	11,1% prop.	moyenne 2012-2013
En juin 2012										
205	100,0%	1 076	2 564	3 640	100,0%	1 076	2 769	3 845	100,0%	Nombre d'adultes
Situation familiale <sup>2</sup>										
191	93,2%	780	2 383	3 163	86,9%	780	2 574	3 354	87,2%	Personnes seules
3	1,5%	43	101	144	4,0%	43	104	147	3,8%	Couples sans enfants
6	2,9%	187	53	240	6,6%	187	59	246	6,4%	Familles monoparentales
5	2,4%	65	27	92	2,5%	65	32	97	2,5%	Couples avec enfants
0	0,0%	1	0	1	0,0%	1	0	1	0,0%	Conjoints d'étudiant
Sexe										
123	60,0%	461	1 369	1 830	50,3%	461	1 492	1 953	50,8%	Hommes
82	40,0%	615	1 195	1 810	49,7%	615	1 277	1 892	49,2%	Femmes
Âge										
31,8		41,7	42,7	42,4		41,7	41,9	41,9		Moyenne (années)
8	3,9%	22	37	59	1,6%	22	45	67	1,7%	Moins de 21 ans
52	25,4%	73	129	202	5,5%	73	181	254	6,6%	De 21 à 24 ans
43	21,0%	87	252	339	9,3%	87	295	382	9,9%	De 25 à 29 ans
35	17,1%	113	310	423	11,6%	113	345	458	11,9%	De 30 à 34 ans
26	12,7%	126	280	406	11,2%	126	306	432	11,2%	De 35 à 39 ans
14	6,8%	141	301	442	12,1%	141	315	456	11,9%	De 40 à 44 ans
13	6,3%	206	393	599	16,5%	206	406	612	15,9%	De 45 à 49 ans
8	3,9%	196	419	615	16,9%	196	427	623	16,2%	De 50 à 54 ans
6	2,9%	112	443	555	15,2%	112	449	561	14,6%	55 ans et plus
Scolarité <sup>2</sup>										
1	0,5%	108	432	540	14,8%	108	433	541	14,1%	Primaire
41	20,0%	497	844	1 341	36,8%	497	885	1 382	35,9%	Secondaire I à IV
67	32,7%	242	587	829	22,8%	242	654	896	23,3%	Secondaire V
39	19,0%	83	233	316	8,7%	83	272	355	9,2%	Collégiale
22	10,7%	71	167	238	6,5%	71	189	260	6,8%	Universitaire
35	17,1%	75	301	376	10,3%	75	336	411	10,7%	Inconnue
Durée cumulative de présence à l'aide financière de dernier recours										
103,8		151,6	206,7	190,4		151,6	199,1	185,8		Moyenne
0	0,0%	0	0	0	0,0%	0	0	0	0,0%	Premier mois
0	0,0%	7	0	7	0,2%	7	0	7	0,2%	De 2 à 5 mois
1	0,5%	29	12	41	1,1%	29	13	42	1,1%	De 6 à 11 mois
10	4,9%	60	40	100	2,7%	60	50	110	2,9%	De 12 à 23 mois
35	17,1%	130	124	254	7,0%	130	159	289	7,5%	De 24 à 47 mois
93	45,4%	266	516	782	21,5%	266	609	875	22,8%	De 48 à 119 mois
66	32,2%	584	1 872	2 456	67,5%	584	1 938	2 522	65,6%	120 mois et plus
Types de contraintes à l'emploi et types de diagnostics médicaux										
		875		875	24,0%	875		875	22,8%	Sans contraintes
		201		201	5,5%	201		201	5,2%	Contraintes temporaires
		34		34	0,9%	34		34	0,9%	Cont. tempo.: état de santé
		55		55	1,5%	55		55	1,4%	Cont. tempo.: enf./gross.
		2		2	0,1%	2		2	0,1%	Cont. tempo.: enf. hand.
		106		106	2,9%	106		106	2,8%	Cont. tempo.: 55 ans et plus
		4		4	0,1%	4		4	0,1%	Cont. tempo.: autres
205	100,0%		2 530	2 530	69,5%		2 735	2 735	71,1%	Contraintes sévères (types de diagnostics)
5	2,4%		20	20	0,5%		25	25	0,7%	Visuel
5	2,4%		19	19	0,5%		24	24	0,6%	Auditif et de la parole
4	2,0%		563	563	15,5%		567	567	14,7%	Intellectuel et d'apprentissage
107	52,2%		1 472	1 472	40,4%		1 579	1 579	41,1%	Santé mentale
84	41,0%		415	415	11,4%		499	499	13,0%	Physique
0	0,0%		41	41	1,1%		41	41	1,1%	Autres
0	0,0%		34	34	0,9%		34	34	0,9%	Conjoints sans contraintes sévères
Région										
5	2,4%	16	43	59	1,6%	16	48	64	1,7%	01. Bas-Saint-Laurent
10	4,9%	56	186	242	6,6%	56	196	252	6,6%	02. Saguenay - Lac-Saint-Jean
22	10,7%	71	182	253	7,0%	71	204	275	7,2%	03. Capitale-Nationale
8	3,9%	67	114	181	5,0%	67	122	189	4,9%	04. Mauricie
19	9,3%	62	59	121	3,3%	62	78	140	3,6%	05. Estrie
57	27,8%	336	845	1 181	32,4%	336	902	1 238	32,2%	06. Île-de-Montréal <sup>3</sup>
8	3,9%	25	154	179	4,9%	25	162	187	4,9%	07. Outaouais
2	1,0%	20	74	94	2,6%	20	76	96	2,5%	08. Abitibi-Témiscamingue
0	0,0%	8	15	23	0,6%	8	15	23	0,6%	09. Côte-Nord
0	0,0%	2	8	10	0,3%	2	8	10	0,3%	10. Nord-du-Québec
0	0,0%	0	0	0	0,0%	0	0	0	0,0%	ARK <sup>4</sup>
0	0,0%	31	28	59	1,6%	31	28	59	1,5%	11. Gaspésie - Îles-de-la-Madeleine
3	1,5%	30	87	117	3,2%	30	90	120	3,1%	12. Chaudière-Appalaches
7	3,4%	14	101	115	3,2%	14	108	122	3,2%	13. Laval
9	4,4%	62	54	116	3,2%	62	63	125	3,3%	14. Lanaudière
14	6,8%	81	100	181	5,0%	81	114	195	5,1%	15. Laurentides
31	15,1%	119	366	485	13,3%	119	397	516	13,4%	16. Montérégie
10	4,9%	76	33	109	3,0%	76	43	119	3,1%	17. Centre-du-Québec
0	0,0%	0	115	115	3,2%	0	115	115	3,0%	Central <sup>5</sup>

Tableau 7

Évolution du taux  
d'assistance sociale au  
Québec,  
2011-2012 et 2012-2013

	Nombre total d'adultes distincts <sup>3</sup>	Taux d'assistance sociale (18-64 ans)	Nombre d'enfants	Taux d'assistance sociale (0-17 ans)	Nombre <i>total de prestataires distincts</i> <sup>3</sup>	Taux d'assistance sociale (0-64 ans)
Taux d'assistance sociale pour l'ensemble du Québec <sup>1,2</sup>						
moyenne 2010-2011	376 022	7,3%	113 482	7,4%	489 503	7,3%
avril 2011	376 176	7,2%	112 170	7,4%	488 346	7,3%
mai 2011	374 865	7,2%	111 914	7,3%	486 779	7,2%
juin 2011	373 646	7,2%	111 765	7,3%	485 411	7,2%
juillet 2011	372 677	7,2%	111 915	7,3%	484 592	7,2%
août 2011	371 747	7,2%	112 415	7,4%	484 162	7,2%
septembre 2011	366 851	7,1%	110 722	7,3%	477 573	7,1%
octobre 2011	363 938	7,0%	109 022	7,2%	472 960	7,0%
novembre 2011	363 568	7,0%	107 261	7,0%	470 829	7,0%
décembre 2011	363 940	7,0%	107 225	7,0%	471 165	7,0%
janvier 2012	366 883	7,1%	108 215	7,1%	475 098	7,1%
février 2012	367 471	7,1%	108 109	7,1%	475 580	7,1%
mars 2012	367 177	7,1%	107 512	7,1%	474 689	7,1%
moyenne 2011-2012	369 078	7,1%	109 854	7,2%	478 932	7,2%
avril 2012	366 027	7,0%	107 209	7,0%	473 236	7,0%
mai 2012	364 132	7,0%	107 084	7,0%	471 216	7,0%
juin 2012	360 825	6,9%	106 183	7,0%	467 008	6,9%
juillet 2012						
août 2012						
septembre 2012						
octobre 2012						
novembre 2012						
décembre 2012						
janvier 2013						
février 2013						
mars 2013						
moyenne 2012-2013	363 661	7,0%	106 825	7,0%	470 487	7,0%
moyenne mobile - 12 derniers mois	366 270	7,1%	108 573	7,1%	474 842	7,1%

Taux d'assistance  
sociale selon les  
régions,  
juin 2012

Taux d'assistance sociale par région - juin 2012						
01 Bas-Saint-Laurent	9 248	7,3%	1 669	4,8%	10 917	6,8%
02 Saguenay - Lac-St-Jean	12 159	6,9%	2 318	4,7%	14 477	6,4%
03 Capitale-Nationale	23 921	5,2%	4 641	4,0%	28 562	4,9%
04 Mauricie	16 922	10,2%	4 119	9,6%	21 041	10,1%
05 Estrie	16 020	8,1%	4 443	7,5%	20 463	7,9%
06 Île-de-Montréal	120 061	9,1%	45 898	13,1%	165 959	10,0%
07 Outaouais	15 461	6,3%	4 828	6,5%	20 289	6,3%
08 Abitibi-Témiscamingue	5 619	6,0%	1 241	4,1%	6 860	5,5%
09 Côte-Nord	2 924	4,7%	611	3,1%	3 535	4,3%
10 Nord-du-Québec	1 031	4,0%	567	4,1%	1 598	4,0%
11 Gaspésie - Îles-de-la-Madeleine	5 861	9,9%	1 239	8,2%	7 100	9,6%
12 Chaudière-Appalaches	11 790	4,6%	2 219	2,8%	14 009	4,1%
13 Laval	11 591	4,5%	4 024	4,8%	15 615	4,6%
14 Lanaudière	17 467	5,7%	5 076	5,2%	22 543	5,6%
15 Laurentides	20 324	5,7%	5 217	4,6%	25 541	5,4%
16 Montérégie	50 064	5,3%	14 947	5,0%	65 011	5,3%
17 Centre-du-Québec	11 548	7,9%	3 094	6,7%	14 642	7,6%

MESS, Direction de la statistique et de l'information de gestion - Statistique, août 2012.

Notes relatives aux tableaux

Tableau 1

1. Les dossiers actifs représentent les ménages ayant eu droit à une aide financière de dernier recours pour le mois considéré, que ce soit au programme d'aide sociale ou au programme de solidarité sociale.
2. Désigne les personnes qui n'ont pas d'adresse fixe ou stable ou qui n'ont pas l'assurance d'un hébergement stable pour les 60 prochains jours.
3. Depuis le mois d'avril 2008, la région Île-de-Montréal regroupe les anciennes régions Ville-de-Montréal et Montréal-Banlieue.
4. ARK : Administration régionale Kativik (les prestataires sont aussi dénombrés dans la région Nord-du-Québec).
5. La région « Central » regroupe les dossiers administrés centralement. Depuis mars 2004, en raison de changements dans les modes de gestion des dossiers relatifs à la clientèle sous curatelle publique, ces derniers sont regroupés dans la région « Central » (avec les prestataires hébergés).
6. Dossiers pour lesquels un revenu d'une valeur supérieure à 2 \$ est déclaré pour le mois.
7. Depuis le mois d'avril 2007, les prestataires recevant des revenus de subventions salariales sont dénombrés avec ceux recevant des revenus de travail.
8. Dénombre les dossiers distinctement (une seule fois), même si ces derniers déclarent plus d'un type de revenu pour le mois.
9. Désignent le nombre de demandes de prestations d'aide financière de dernier recours acceptées pour ce mois, qu'il y ait ou non versement pour le mois courant. Toutefois, un ménage nouvellement admis sera dénombré dans l'ensemble des ménages actifs seulement s'il a reçu une prestation.
10. Depuis le mois de juillet 2011, le Ministère ne verse plus l'ajustement pour la TVQ ce qui entraîne une baisse de la prestation moyenne. Celui-ci a été remplacé par le crédit d'impôt pour la solidarité qui est versé par Revenu Québec.

Tableau 2

1. Les adultes actifs représentent les conjoints qui composent les ménages ayant eu droit à une prestation des programmes d'aide financière de dernier recours pour le mois considéré.
2. La scolarité correspond au niveau d'enseignement le plus élevé atteint. Cette information ne nous renseigne pas sur le ou les diplômes obtenus.
3. Certains dossiers présentent une durée cumulative inférieure à la durée consécutive. Il s'agit d'enfants de familles prestataires ayant atteint l'âge de 18 ans et qui font une demande de prestation. La date d'admission de ces nouveaux prestataires est fixée à la même date que la date d'admission de leurs parents. Pour plus de précisions, consulter le lexique.
4. Depuis le mois d'avril 2008, la région Île-de-Montréal regroupe les anciennes régions Ville-de-Montréal et Montréal-Banlieue.
5. ARK : Administration régionale Kativik (les prestataires sont aussi dénombrés dans la région Nord-du-Québec).
6. La région « Central » regroupe les dossiers administrés centralement. Depuis mars 2004, en raison de changements dans les modes de gestion des dossiers relatifs à la clientèle sous curatelle publique, ces derniers sont regroupés dans la région «Central » (avec les prestataires hébergés).

Tableau 3

1. Les adultes actifs représentent les conjoints qui composent les ménages ayant eu droit à une prestation du Programme d'aide sociale pour le mois considéré.
2. La scolarité correspond au niveau d'enseignement le plus élevé atteint. Cette information ne nous renseigne pas sur le ou les diplômes obtenus.
3. Certains dossiers présentent une durée cumulative inférieure à la durée consécutive. Il s'agit d'enfants de familles prestataires ayant atteint l'âge de 18 ans et qui font une demande de prestation. La date d'admission de ces nouveaux prestataires est fixée à la même date que la date d'admission de leurs parents. Pour plus de précisions, consulter le lexique.
4. Depuis le mois d'avril 2008, la région Île-de-Montréal regroupe les anciennes régions Ville-de-Montréal et Montréal-Banlieue.
5. ARK : Administration régionale Kativik (les prestataires sont aussi dénombrés dans la région Nord-du-Québec).
6. La région « Central » regroupe les dossiers administrés centralement. Depuis mars 2004, en raison de changements dans les modes de gestion des dossiers relatifs à la clientèle sous curatelle publique, ces derniers sont regroupés dans la région « Central » (avec les prestataires hébergés).
7. Depuis le 1<sup>er</sup> janvier 2006, l'ajout de la contrainte temporaire pour enfant handicapé entraîne une diminution du nombre d'adultes sans contraintes, d'adultes présentant une contrainte pour enfant à charge ou de ceux ayant une contrainte temporaire de la catégorie « autres ».

Tableau 4

1. Les adultes actifs représentent les conjoints qui composent les ménages ayant eu droit à une prestation du Programme de solidarité sociale pour le mois considéré.
2. La scolarité correspond au niveau d'enseignement le plus élevé atteint. Cette information ne nous renseigne pas sur le ou les diplômes obtenus.
3. Certains dossiers présentent une durée cumulative inférieure à la durée consécutive. Il s'agit d'enfants de familles prestataires ayant atteint l'âge de 18 ans et qui font une demande de prestation. La date d'admission de ces nouveaux prestataires est fixée à la même date que la date d'admission de leurs parents. Pour plus de précisions, consulter le lexique.
4. Depuis le mois d'avril 2008, la région Île-de-Montréal regroupe les anciennes régions Ville-de-Montréal et Montréal-Banlieue.
5. ARK : Administration régionale Kativik (les prestataires sont aussi dénombrés dans la région Nord-du-Québec).
6. La région « Central » regroupe les dossiers administrés centralement. Depuis mars 2004, en raison de changements dans les modes de gestion des dossiers relatifs à la clientèle sous curatelle publique, ces derniers sont regroupés dans la région «Central » (avec les prestataires hébergés).

Tableau 5

1. Sont dénombrés ici les adultes qui ont une participation en cours au Programme alternative jeunesse, que celle-ci ait débuté au cours du mois considéré ou avant, pourvu qu'il y ait au moins une journée d'activité dans le mois.
2. Sont dénombrés ici les adultes pour lesquels une allocation jeunesse a été versée au cours du mois considéré. Ce ne sont pas tous les participants à Alternative jeunesse qui reçoivent une telle allocation : certains reçoivent plutôt une allocation d'aide à

l'emploi parce qu'ils participent à certaines mesures d'Emploi-Québec (mesure de formation, projets de préparation à l'emploi) dans le cadre de leur participation à Alternative jeunesse, tout en étant admissibles au compte de l'assurance-emploi.

- 3. Bien que l'allocation jeunesse soit versée aux deux semaines, l'allocation moyenne est calculée sur une base mensuelle à partir des montants versés au cours du mois. Par conséquent, l'allocation moyenne sera plus élevée s'il y a trois versements à l'intérieur d'un même mois.
- 4. Les caractéristiques retenues sont celles au début de la participation à Alternative jeunesse puisque par la suite, elles ne sont pas disponibles pour la majorité des individus.
- 5. La scolarité correspond au niveau d'enseignement le plus élevé atteint. Cette information ne nous renseigne pas sur le ou les diplômes obtenus.
- 6. Depuis le mois d'avril 2008, la région Île-de-Montréal regroupe les anciennes régions Ville-de-Montréal et Mont réal-Banlieue.
- 7. ARK : Administration régionale Kativik (les prestataires sont aussi dénombrés dans la région Nord-du-Québec).

**Tableau 6**

- 1. Les adultes qui participent à un Programme d'aide et d'accompagnement social (PAAS) pour un mois donné reçoivent une allocation de soutien pour le mois suivant. Le chiffre présenté ici correspond au nombre de participants au PAAS qui reçoivent une allocation de soutien pour le mois traité.
- 2. La scolarité correspond au niveau d'enseignement le plus élevé atteint. Cette information ne nous renseigne pas sur le ou les diplômes obtenus.
- 3. Depuis le mois d'avril 2008, la région Île-de-Montréal regroupe les anciennes régions Ville-de-Montréal et Montréal-Banlieue.
- 4. ARK: Administration régionale Kativik (les adultes prestataires sont aussi dénombrés dans la région du Nord-du-Québec).
- 5. La région "Central" regroupe les dossiers administrés centralement. Depuis le mois de mars 2004, les dossiers relatifs à la clientèle sous curatelle publique sont regroupés dans la région "Central" (avec les prestataires hébergés).

**Tableau 7**

- 1. Le calcul du taux d'assistance sociale a été revu pour y inclure, avec les prestataires des programmes d'aide financière de dernier recours, les participants au Programme alternative jeunesse qui ont une allocation jeunesse. Cette correction du taux d'assistance sociale, rétroactive à avril 2007, fait référence aux 3 programmes d'assistance sociale.
- 2. La clientèle du MESS localisée au Central n'est pas considérée dans les données régionales car il s'agit plus d'une affectation administrative que régionale. Toutefois, cette clientèle du Central est dénombrée dans les données pour l'ensemble du Québec.
- 3. Aux fins de calcul du taux d'assistance sociale, les individus qui, pour une même période, étaient prestataires aux programmes d'aide financière de dernier recours et participaient au Programme alternative jeunesse sont dénombrés juste une fois.

## Définitions des termes utilisés dans le rapport

### Adulte

Personne qui ne dépend pas d'un parent pour sa subsistance ou personne mineure qui a la charge d'un enfant, qui est mariée ou a déjà été mariée ou qui a obtenu une pleine émancipation par le tribunal.

### Adultes ayant cumulé deux ans et plus sans interruption

Adultes prestataires qui présentent un nombre de mois de présence à l'aide de dernier recours supérieur ou égal à 24 mois depuis leur dernière date d'admission à l'aide de dernier recours.

### Aide financière de dernier recours

Aide financière octroyée dans le cadre des programmes d'aide financière de dernier recours aux personnes qui n'ont pas de ressources suffisantes pour subvenir à leurs besoins et à ceux de leur famille. Elle comble la différence entre les besoins essentiels des ménages et les ressources dont ils disposent. Elle regroupe le Programme d'aide sociale et le Programme de solidarité sociale.

### Allocation de soutien

Aide financière versée par le Ministère aux personnes qui participent au Programme d'aide et d'accompagnement social.

### Aide financière accordée

On utilise le terme « prestation » pour désigner l'aide financière accordée en vertu de chacun des programmes (ex. : prestations d'aide sociale).

### Allocation d'aide à l'emploi

Aide financière versée par Emploi-Québec aux personnes qui participent à certaines mesures actives ou d'insertion sociale.

### Allocation de solidarité sociale

Montant versé à l'adulte seul ou au couple prestataire du Programme de solidarité sociale.

### Allocation jeunesse

Aide financière versée aux individus qui participent au Programme alternative jeunesse.

### Allocation mixte

Montant ajouté à la prestation de base du Programme d'aide sociale lorsque les deux membres adultes qui composent la famille présentent des contraintes temporaires à l'emploi.

### Allocation pour contraintes temporaires à l'emploi

Montant ajouté à la prestation de base du Programme d'aide sociale lorsque l'adulte seul ou un membre adulte de la famille présente des contraintes temporaires à l'emploi, le second adulte ne présentant aucune contrainte à l'emploi.

### Allocation reconnue

Aide financière versée par un tiers (personne, association, société ou organisme) à un prestataire du Programme d'aide sociale ou du Programme de solidarité sociale et reconnue à titre d'allocation d'aide à l'emploi ou d'allocation de soutien.

### Clientèle

On utilise le terme « prestataire » pour désigner la clientèle de chacun des programmes (ex. : prestataire d'aide sociale).

### Clientèle supplémentée

Tout adulte bénéficiant d'une prestation des programmes d'aide financière de dernier recours et qui déclare un ou plusieurs revenus d'autres sources. On retrouve, par exemple, des allocations d'aide à l'emploi, des allocations reconnues, des revenus de travail à titre de salarié ou de travailleur autonome, des prestations d'assurance-emploi, une contribution parentale.

### Conjoint d'étudiant

Adulte dont le conjoint étudie à temps plein au postsecondaire et bénéficie du Programme d'aide financière du ministère de l'Éducation. Cette catégorie ne dénombre que des adultes seuls, puisque les besoins des enfants de l'un ou l'autre des conjoints sont assumés par le conjoint aux études.

### Conjoint sans contraintes sévères

Adulte prestataire du Programme de solidarité sociale qui ne présente pas de contraintes sévères à l'emploi ou pour lequel le dossier ne fait pas mention de ce type de contraintes. Celui-ci est tout de même prestataire du dit programme car son conjoint présente, pour sa part, des contraintes sévères à l'emploi.

### Contribution parentale

Aide réputée fournie par les parents de l'adulte qui est reconnu dépendant de ceux-ci. La contribution parentale est établie en fonction de la situation financière et familiale et du nombre d'enfants à la charge des parents. Elle s'applique, s'il y a lieu, pendant une période maximale de trois ans.

### Données officielles

Les données « officielles » sont produites à partir d'informations, colligées dans les systèmes, ayant fait l'objet de mises à jour pendant deux mois.

### Durée de présence consécutive (sans interruption)

Nombre de mois écoulés depuis la dernière date d'admission à l'aide de dernier recours. Dans le cas d'un enfant de famille prestataire qui atteint l'âge de 18 ans et qui effectue une demande de prestations, la date d'admission de ce nouveau prestataire est fixée à la même date que celle de ses parents.

### Durée de présence cumulative

Nombre total de mois, depuis janvier 1975, où un adulte a été présent à l'aide de dernier recours avec une aide financière, qu'il y ait eu ou non sortie de l'aide au cours de la période. Dans le cas d'un enfant de famille prestataire qui atteint l'âge de 18 ans et qui effectue une demande de prestations, la période retenue pour le calcul de la durée de présence cumulative débute au premier mois de versement de la prestation d'aide sociale ou de solidarité sociale au nouvel adulte prestataire. Par conséquent, certains jeunes peuvent présenter une durée consécutive supérieure à leur durée cumulative.

### Enfant à charge

Personne qui ne doit pas être le parent d'un enfant à sa charge et qui doit dépendre, pour sa subsistance, soit d'un parent, soit d'un adulte qui en a la garde en vertu du jugement d'un tribunal. C'est une personne mineure, non mariée ou qui ne l'a jamais été, ou encore c'est une personne majeure qui fréquente un établissement scolaire et qui n'a pas de conjoint ou n'a jamais été mariée. Sont dénombrés ici les enfants présents dans les ménages prestataires des programmes d'aide financière de dernier recours.

### Estimations

Données arrondies à partir des données préliminaires pour refléter la situation du dénombrement « officiel » des prestataires des programmes d'aide financière de dernier recours.

### Ménage

Appellation générale désignant un adulte seul ou une famille avec ou sans enfants. Seuls les ménages ayant reçu, au cours du mois, une aide financière de dernier recours sont dénombrés.

### Nés hors du Canada

Toute personne qui n'est pas née au Canada. Il s'agit de personnes ayant acquis la citoyenneté canadienne, de personnes en attente ou ayant obtenu le droit de résidence au Canada ou encore de revendicateurs du statut de réfugié.

### Nouvelles admissions

Demandes d'aide, déposées au cours du mois, pour lesquelles les ménages ont été identifiés comme admissibles à l'attribution initiale. Les ménages peuvent recevoir ou non une aide financière pour le mois de la demande. Ils peuvent être admis pour la première fois ou encore effectuer un retour aux programmes d'aide financière de dernier recours.

### Participant

Individu qui participe soit au Programme alternative jeunesse, soit à une mesure ou un service d'Emploi-Québec.

### Prestataire

Personne dont la subsistance est assurée par l'aide financière de dernier recours. Par exemple, un couple avec trois enfants à charge représente cinq prestataires.

### Prestation de base

Montant de base applicable à l'adulte seul ou au couple prestataire du Programme d'aide sociale.

### Prestation de base Hébergés

Montant de base applicable à l'adulte hébergé admis dans un centre d'hébergement, d'accueil, hospitalier ou de réadaptation, de même qu'à un ex-détenu logé dans un établissement reconnu en vue de sa réinsertion sociale, que celui-ci soit prestataire du Programme d'aide sociale ou du Programme de solidarité sociale.

**Prestation versée**

Aide financière des programmes d’aide financière de dernier recours qui comprend la prestation de base, les allocations supplémentaires accordées selon le type de contraintes à l’emploi, les ajustements pour enfants à charge et pour la TVQ ainsi que les prestations spéciales. La prestation versée prend en compte également les éléments de réduction de l’aide versée, tels que les revenus et la valeur excédentaire des biens et avoirs liquides. Cette donnée apparaît à titre indicatif seulement et ne représente pas la dépense officielle du Ministère dans le cadre des programmes de base de sécurité du revenu. La Direction générale adjointe des ressources budgétaires, financières et matérielles (DGARBFM) du Ministère assume le mandat de produire officiellement cette donnée.

**Programme alternative jeunesse**

Programme visant, sur une base volontaire, à soutenir les jeunes adultes âgés de moins de 25 ans qui requièrent une aide financière pour assurer leur subsistance afin de les encourager à réaliser des activités leur permettant d’acquérir ou de recouvrer leur autonomie personnelle, sociale et professionnelle.

**Programme d’aide et d’accompagnement social**

Programme visant à permettre aux prestataires des programmes d’aide de dernier recours de recevoir, dans le cadre de projets particuliers, un soutien et un accompagnement personnalisés pour les aider à entreprendre une démarche favorisant leur participation active à la société et les préparer adéquatement à participer à une mesure ou à un programme d’aide à l’emploi afin d’accéder au marché du travail.

**Programmes d’aide financière de dernier recours**

Appellation générique qui permet de parler à la fois du Programme d’aide sociale et du Programme de solidarité sociale.

**Programme d’aide sociale**

Programme visant à accorder une aide financière de dernier recours aux personnes qui ne présentent pas de contraintes sévères à l’emploi. Il vise aussi à les encourager à exercer des activités favorisant leur intégration en emploi ou leur participation sociale et communautaire.

**Programmes d’assistance sociale**

Appellation générique qui permet de parler à la fois du Programme d’aide sociale, du Programme de solidarité sociale et du Programme alternative jeunesse, lequel est implanté depuis du 1<sup>er</sup> avril 2007.

**Programme de solidarité sociale**

Programme visant à accorder une aide financière de dernier recours aux personnes qui présentent des contraintes sévères à l’emploi ainsi qu’à leurs conjoints. Ce programme vise également à favoriser l’inclusion et la participation sociale de ces personnes de même que leur contribution active à la société, avec le soutien et l’accompagnement qu’elles requièrent.

**Revendicateurs du statut de réfugié**

Désignent les ressortissants étrangers qui arrivent au Canada sans être passés par le processus régulier d’immigration, en revendiquant d’être reconnus comme réfugiés au sens de la Convention des Nations unies relative au statut des réfugiés, et qui veulent obtenir ainsi le droit d’établissement au Canada. Ce groupe comprend aussi les demandeurs d’asile qui ont été déboutés.

**Scolarité**

Correspond au niveau d’enseignement le plus élevé atteint. Cette information ne nous renseigne pas sur le ou les diplômes obtenus, ni sur le nombre d’années de scolarité complétées à l’intérieur de ce niveau.

**Taux d’assistance sociale**

Proportion de la population qui bénéficie d’un des programmes d’assistance sociale, à savoir le Programme d’aide sociale, le Programme de solidarité sociale et le Programme alternative jeunesse. Pour le Programme alternative jeunesse, on considère seulement les participants avec une allocation jeunesse. Pour éviter tout doublement dans le dénombrement de la clientèle des programmes d’assistance sociale, les participants au Programme alternative jeunesse qui, pour une même période, étaient aussi prestataires des programmes d’aide financière de dernier recours sont comptabilisés juste une fois.

**Types de contraintes à l’emploi**

Les adultes prestataires des programmes d’aide financière de dernier recours sont répartis selon le programme et selon trois catégories liées à la contrainte à l’emploi : sans contraintes, contraintes temporaires et contraintes sévères.

**Au Programme d’aide sociale :**

- Les adultes sans contraintes sont ceux qui ne présentent aucune contrainte temporaire à l’emploi.
- Les personnes avec contraintes temporaires à l’emploi se retrouvent dans l’une des situations suivantes :
  - leur état de santé physique ou mentale les empêche, pour une période d’au moins un mois et de moins de 12 mois, de réaliser une activité d’intégration à l’emploi;
  - elles sont enceintes d’au moins 20 semaines;
  - elles ont à leur charge un enfant âgé de moins de cinq ans au dernier 30 septembre;
  - elles ont à leur charge un enfant affecté par un handicap physique ou mental et admissible au supplément pour enfant handicapé de la Régie des rentes du Québec;
  - elles ont atteint l’âge de 55 ans ou plus le mois précédent (sauf si elles font la demande de ne pas être classées « contrainte temporaire »);
  - elles se sont réfugiées dans une maison d’hébergement pour victimes de violence;
  - elles procurent des soins constants à une personne dont l’autonomie est réduite à cause de son état physique ou mental;
  - elles sont placées en résidence d’accueil;
  - elles sont responsables d’une résidence d’accueil reconnue en vertu de la Loi sur les services de santé et les services sociaux;
  - elles sont responsables d’un foyer d’accueil lié par un contrat de services avec le ministère de la Sécurité publique.

**Au Programme de solidarité sociale :**

- Les personnes avec contraintes sévères à l’emploi ont démontré, par un rapport médical, que leur état physique ou mental est affecté de façon significative, pour une durée permanente ou indéfinie.
- Les adultes sans contraintes sévères peuvent présenter une contrainte temporaire ou encore ne présenter aucune contrainte à l’emploi mais l’information précise sur leur type de contraintes à l’emploi n’est pas disponible dans les systèmes informatiques.

Aux programmes d’aide et d’accompagnement sociale on retrouve :

- Le programme *Devenir* qui vise à préparer adéquatement des personnes prestataires des programmes d’aide financière de dernier recours à une participation aux mesures des services publics d’emploi et éventuellement à un retour sur le marché du travail. Sauf exception, la durée maximale de participation est de 12 mois.
- Le programme *Interagir* qui vise une meilleure intégration sociale de personnes pour qui l’accès au marché du travail ne peut être envisagé qu’à plus long terme. La clientèle visée est prioritairement celle des prestataires des programmes d’aide financière de dernier recours. La durée de participation est indéterminée et varie selon les besoins des participants.
- Le programme *Réussir* qui vise à faciliter l’accès aux études secondaires professionnelles ou postsecondaires pour des personnes reconnues comme ayant des contraintes sévères à l’emploi. Elles conservent ainsi leur droit à recevoir une aide financière du Programme de solidarité sociale en supplément du revenu qu’elles obtiendront du régime des prêts et bourses. La durée de participation varie selon la durée des études entreprises.
- Le Programme *Action* qui propose une intervention axée sur la progression socioprofessionnelle des prestataires de l’aide financière de dernier recours éloignées du marché du travail afin qu’ils puissent éventuellement être en mesure d’entreprendre une participation à une mesure d’aide à l’emploi et, ultimement, intégrer le marché du travail et quitter l’aide financière de dernier recours. La participation est d’une durée maximale de cinq ans consécutifs, débutant à partir du 1<sup>er</sup> jour de participation, et ce, peu importe qu’il y ait interruption avant la fin des cinq ans.

**Types de diagnostics médicaux**

Les adultes prestataires du Programme de solidarité sociale qui présentent des contraintes sévères à l'emploi sont regroupés selon plusieurs catégories de diagnostics médicaux :

- Contraintes d'ordre visuel;
- Contraintes d'ordre auditif ou au niveau de la parole;
- Contraintes au niveau intellectuel ou de l'apprentissage;
- Contraintes de l'ordre de la santé mentale;
- Contraintes d'ordre physique;
- Autres contraintes (exemple : présence d'une rente d'invalidité, adulte admis en hébergement).