

PÊCHES ET AQUACULTURE COMMERCIALES AU QUÉBEC

EN UN COUP D'OEIL



Portrait statistique
Édition 2011

PÊCHES ET AQUACULTURE COMMERCIALES AU QUÉBEC

EN UN COUP D'OEIL



Portrait statistique
Édition 2011

Pour information, veuillez vous adresser à la :

Direction des analyses et des politiques
Direction générale des pêches et de l'aquaculture commerciales
Ministère de l'Agriculture, des Pêcheries et de l'Alimentation (MAPAQ)
200, chemin Sainte-Foy, 11^e étage
Québec (Québec) G1R 4X6

Téléphone : 418 380-2100, poste 3386
Télécopieur : 418 380-2182
Site Internet : www.mapaq.gouv.qc.ca
Courriel : dap@mapaq.gouv.qc.ca

Révision linguistique

Isabelle Tremblay (Des mots et des lettres)

Couverture

Direction des communications, MAPAQ

Dépôt légal -

Bibliothèque et Archives nationales du Québec

ISBN 978-2-550-63657-1 (Version imprimée)

ISBN 978-2-550-63658-8 (Version pdf)

Table des matières

1 Sommaire - Pêches et aquaculture commerciales au Québec	1
2 Pêche commerciale en eau marine	
2.1 Débarquements au Québec par espèce	2
2.2 Évolution des débarquements au Québec	3
2.3 Évolution des prix moyens (\$/lb) payés aux pêcheurs	4
2.4 Sommaire par région maritime	5
2.5 Pêches commerciales dans le golfe du Saint-Laurent	6
2.6 Chasse au phoque au Québec	7
2.7 Espèces contingentées	8
3 Transformation en régions maritimes	
3.1 Expéditions au Québec par espèce	10
3.2 Emplois en usine	10
3.3 Évolution de la valeur (M\$) des expéditions	11
3.4 Répartition de la valeur des expéditions	11
3.5 Sommaire de la transformation par région maritime	12
4 Pêche commerciale en eau douce	
4.1 Pêcheurs en eau douce	13
4.2 Débarquements par espèce	13
4.3 Évolution des débarquements	13
5 Aquaculture commerciale	
5.1 Dulciculture au Québec	14
5.2 Mariculture au Québec	15
6 Échanges commerciaux enregistrés au Québec	
6.1 Évolution de la valeur des exportations	16
6.2 Répartition entre les principales destinations en 2009	17
6.3 Évolution des prix annuels moyens sur le marché américain	18
6.4 Évolution de la valeur des importations	20
6.5 Répartition entre les principales provenances en 2009	21
7 Évolution de la consommation apparente canadienne	21
8 Évolution des principaux taux de change	22
9 Population au Québec et en régions maritimes	23
10 Partenaires de l'industrie	24
11 Lexique	26

1 Sommaire - Pêches et aquaculture commerciales au Québec

	Unité de mesure	2000-2007 Moyenne	2008 Données finales	2009 Données préliminaires
Pêches maritimes				
Titulaires de permis actifs				
Pêcheurs actifs	Nombre	1 061	1 022	1 016
Sociétés actives ¹	Nombre	36	35	37
Cueilleurs actifs à partir de 2004	Nombre	157	87	76
Aides-pêcheurs (estimation)	Nombre	1 866	1 797	1 790
Débarquements				
Valeur	M\$	162,6	141,3	119,7
Quantité	Tonnes	59 267	58 211	58 727
Transformation en régions maritimes				
Valeur des expéditions	M\$	274,6	295,1	234,4
Maximum d'employés	Nombre	4 393	4 341	3 944
Établissements sous permis	Nombre	74	75	75
Pêche en eau douce				
Pêcheurs sous permis	Nombre	155	139	114
Débarquements				
Valeur	M\$	2,5	1,4	1,6
Quantité	Tonnes	895	590	645
Aquaculture				
Exploitants sous permis d'espèces dulcicoles	Nombre	142	104	100
Ventes dulcicoles				
Valeur	M\$	12,1	11,6	11,2
Quantité	Tonnes	1 446	1 314	1 286
Exploitants sous permis d'espèces maricoles	Nombre	24	24	23
Ventes maricoles				
Valeur	M\$	0,8	0,8	1,1
Quantité	Tonnes	517	532	552
Échanges commerciaux				
Exportations	M\$	199,8	224,3	232,7
Importations	M\$	230,4	298,2	339,3

¹ Le terme « sociétés » inclut les pêcheurs constitués en compagnie ainsi que les communautés autochtones.

Sources : Ministère des Pêches et des Océans - Région du Québec.

Global Trade Atlas.

Ministère de l'Agriculture, des Pêcheries et de l'Alimentation, Direction générale des pêches et de l'aquaculture commerciales.

2 Pêche commerciale en eau marine

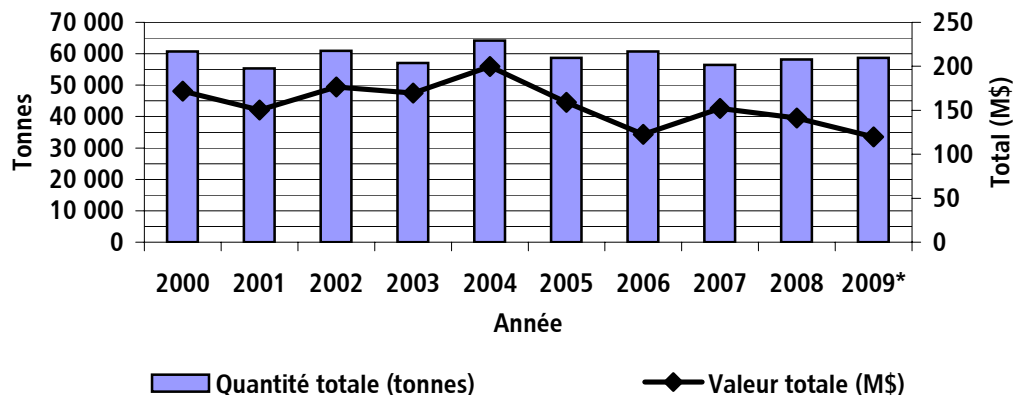
2.1 Débarquements au Québec par espèce

Espèce	2000-2007 Moyenne		2008 Données finales		2009 Données préliminaires	
	Quantité (t)	Valeur (k\$)	Quantité (t)	Valeur (k\$)	Quantité (t)	Valeur (k\$)
Crabe des neiges	15 157	72 102	13 724	51 365	15 017	45 191
Homard d'Amérique	3 495	45 947	3 767	43 290	3 505	31 998
Crevette nordique	17 614	22 476	21 646	25 330	21 824	23 216
Flétan du Groenland	2 301	4 554	2 945	5 786	3 208	6 539
Morue de l'Atlantique	2 568	3 079	2 455	3 119	812	896
Flétan de l'Atlantique	183	1 027	291	1 762	278	1 643
Pétoncles	1 420	2 099	873	1 546	929	1 639
Buccin	1 689	1 580	1 189	1 257	1 338	1 427
Crabe commun	1 734	1 447	1 819	1 584	1 777	1 685
Maquereau	2 654	1 183	1 863	1 021	1 716	925
Oursins	255	321	450	769	340	483
Mactre de Stimpson	689	478	653	528	894	786
Myes	1 301	2 314	351	566	190	295
Hareng	5 735	1 406	2 880	959	4 468	1 299
Autres poissons de fond	1 145	937	777	762	815	808
Autres poissons pélagiques	789	968	1 804	1 012	584	259
Autres mollusques	343	473	548	484	887	538
Autres crustacés	160	121	167	129	144	116
Autres produits	35	119	9	36	1	6
Total des débarquements	59 267	162 631	58 211	141 305	58 727	119 749

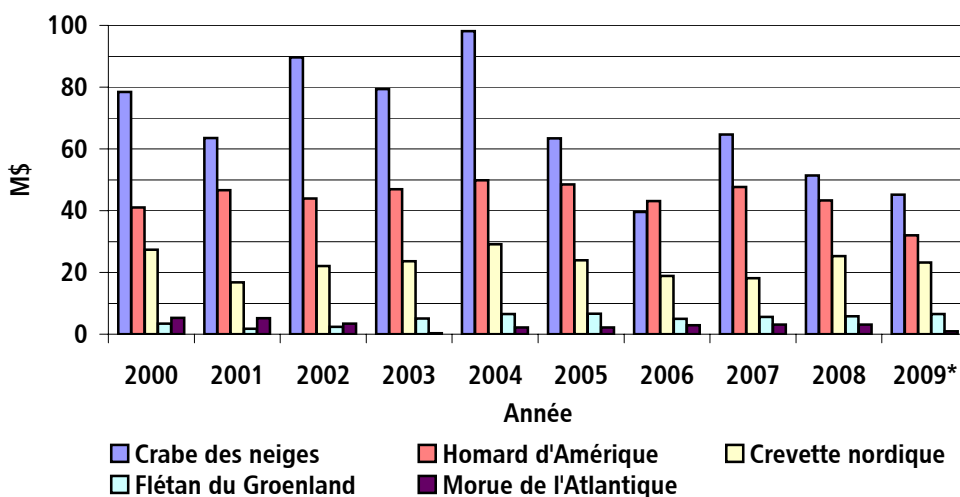
2 Pêche commerciale en eau marine

2.2 Évolution des débarquements au Québec

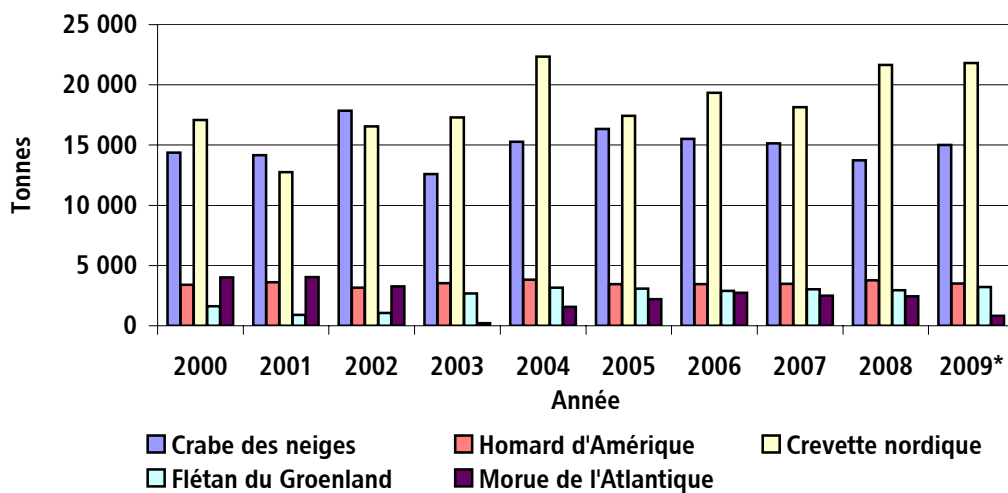
Ensemble des débarquements en quantité (t) et en valeur (M\$)



Espèces les plus importantes
- en valeur (M\$)



- en quantité (tonnes)



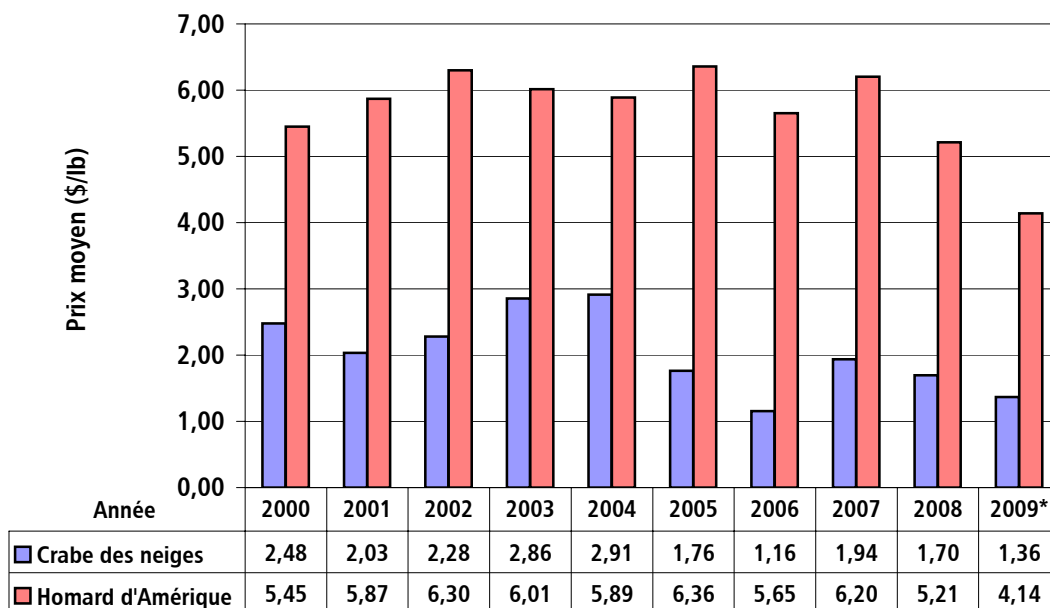
* Données préliminaires.

Source : Ministère des Pêches et des Océans - Région du Québec.

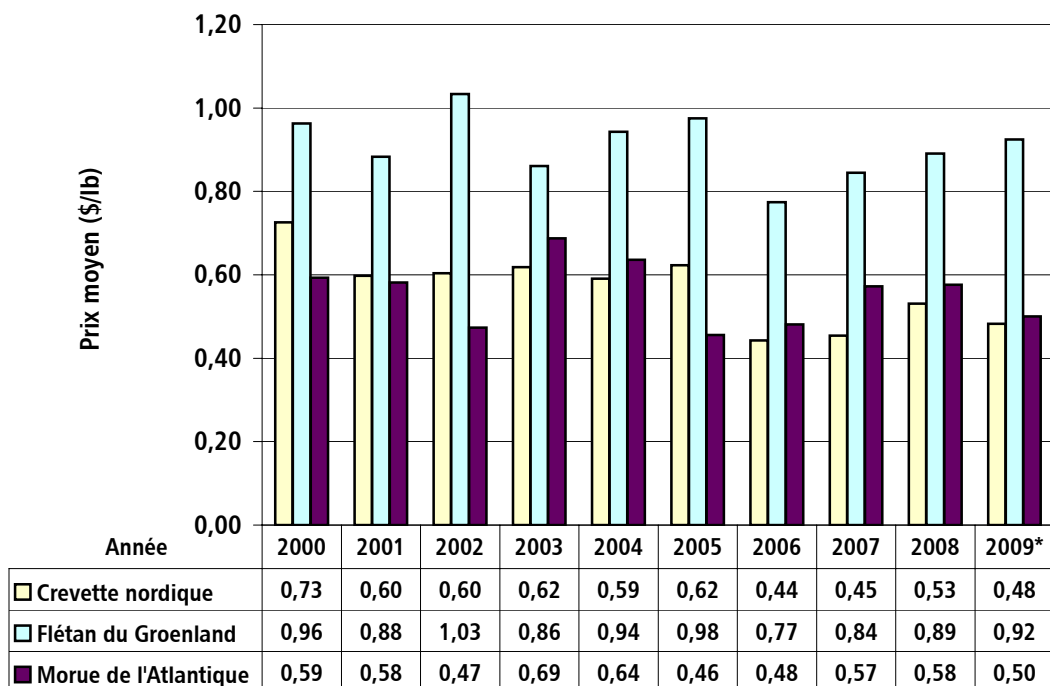
2 Pêche commerciale en eau marine

2.3 Évolution des prix moyens (\$/lb) payés aux pêcheurs

Crabe des neiges et homard d'Amérique



Crevette nordique, flétan du Groenland et morue de l'Atlantique



* Données préliminaires.

Source : Ministère des Pêches et des Océans - Région du Québec.

2 Pêche commerciale en eau marine

2.4 Sommaire par région maritime

	Unité de mesure	2000-2007 Moyenne	2008 Données finales	2009 Données préliminaires
Gaspésie et Saint-Laurent				
Titulaires de permis actifs				
Pêcheurs actifs	Nombre	421	398	400
Sociétés actives ¹	Nombre	24	22	24
Aides-pêcheurs (estimation)	Nombre	757	714	721
Débarquements				
Valeur	M\$	80,5	66,8	60,4
Quantité	Tonnes	34 377	35 221	38 009
Îles-de-la-Madeleine				
Titulaires de permis actifs				
Pêcheurs actifs	Nombre	374	370	368
Sociétés actives ¹	Nombre	4	4	4
Cueilleurs actifs à partir de 2005	Nombre	31	27	32
Aides-pêcheurs (estimation)	Nombre	643	636	632
Débarquements				
Valeur	M\$	45,2	43,6	32,1
Quantité	Tonnes	11 330	8 401	7 016
Haute-Côte-Nord et Moyenne-Côte-Nord				
Titulaires de permis actifs				
Pêcheurs actifs	Nombre	99	89	83
Sociétés actives ¹	Nombre	6	7	7
Cueilleurs actifs à partir de 2004	Nombre	126	60	44
Aides-pêcheurs (estimation)	Nombre	179	163	153
Débarquements				
Valeur	M\$	27,7	21,2	20,0
Quantité	Tonnes	9 574	7 756	8 661
Basse-Côte-Nord				
Titulaires de permis actifs				
Pêcheurs actifs	Nombre	167	165	165
Sociétés actives ¹	Nombre	2	2	2
Aides-pêcheurs (estimation)	Nombre	287	284	284
Débarquements				
Valeur	M\$	9,2	9,7	7,2
Quantité	Tonnes	3 986	6 833	5 041

¹ Le terme « sociétés » inclut les pêcheurs constitués en compagnie ainsi que les communautés autochtones.

Source : Ministère des Pêches et des Océans - Région du Québec.

2 Pêche commerciale en eau marine

2.5 Pêches commerciales dans le golfe du Saint-Laurent

Province	2000-2007 Moyenne		2008 Données finales		2009 Données préliminaires	
	Quantité (t)	Valeur (k\$)	Quantité (t)	Valeur (k\$)	Quantité (t)	Valeur (k\$)
Île-du-Prince-Édouard	46 941	139 507	37 478	128 334	35 610	95 555
Québec	59 267	162 632	58 211	141 305	58 727	119 749
Nouveau-Brunswick	65 076	135 147	54 914	119 670	57 156	103 658
Nouvelle-Écosse	21 582	78 619	15 752	62 755	17 171	47 792
Terre-Neuve-et-Labrador	59 183	50 622	63 428	52 126	73 658	40 213
Total des débarquements	252 049	566 527	229 783	504 190	242 322	406 967

Espèce	2000-2007 Moyenne		2008 Données finales		2009 Données préliminaires	
	Quantité (t)	Valeur (k\$)	Quantité (t)	Valeur (k\$)	Quantité (t)	Valeur (k\$)
Crabe des neiges	35 513	176 483	32 632	138 256	32 180	110 701
Homard d'Amérique	21 411	254 154	23 493	237 239	24 430	178 092
Crevette nordique	34 995	41 038	38 337	43 031	36 679	36 590
Flétan du Groenland	4 333	8 084	4 205	8 271	4 590	8 928
Morue de l'Atlantique	8 383	10 867	7 675	11 419	4 866	5 187
Pétoncles	2 804	4 540	1 804	3 439	1 926	3 518
Autres crabes	7 876	5 957	6 958	5 907	6 638	5 787
Hareng	78 547	18 767	66 018	15 551	70 079	17 604
Maquereau	26 296	10 718	19 209	7 181	33 203	11 171
Oursins	256	323	450	769	340	483
Flétan de l'Atlantique	409	2 458	612	3 758	689	4 291
Autres poissons de fond	4 409	3 572	2 484	2 209	2 086	1 895
Autres poissons pélagiques	11 649	9 706	15 171	11 774	16 357	8 805
Autres mollusques	7 775	15 915	7 752	12 295	6 011	11 598
Autres crustacés	2 019	1 971	1 597	1 519	2 161	1 989
Autres produits	5 374	1 974	1 386	1 572	87	328
Total des débarquements	252 049	566 527	229 783	504 190	242 322	406 967

2 Pêche commerciale en eau marine

2.6 Chasse au phoque au Québec

	Unité de mesure	2007 Données finales	2008 Données finales	2009 Données finales
Contingent du golfe				
Global	Nombre	69 368	74 271	84 398
Alloué au Québec	Nombre	19 423	21 385	27 268
Pourcentage alloué Au Québec	%	28	29	32,3
Débarquements au Québec				
Valeur estimée	M\$	0,8	0,2	*
Quantité	Nombre	18 076	7 902	22 884
Permis délivrés				
	Nombre	1 857	1 815	1 785
Chasseurs actifs				
	Nombre	443	562	528

* Information ne pouvant être diffusée.

Source : Ministère des Pêches et des Océans - Région du Québec.

2 Pêche commerciale en eau marine

2.7 Espèces contingentées

Contingent global (t)				% alloué au Québec
2007	2008	2009		
Espèces dont le contingent global est partagé avec d'autres provinces				
Crabe des neiges				
Zone 12, 18, 25, 26	23 207	20 900	20 900	32,24
Zone 12E	221	400	200	12,50
Zone 12F	408	585	465	68,75
Zone 13 (moratoire 2003-2007)	Moratoire	150	150	87,75
Crevette nordique				
Golfe du Saint-Laurent	36 184	36 184	37 106	59,28
Morue de l'Atlantique				
Zone 4RS	7 000	7 000	7 000	28
Zone 4TVn	2 000	2 000	Moratoire	59,21
Flétan du Groenland				
Zone 4RST	4 500	4 500	4 500	69
Flétan de l'Atlantique				
Zone 4RST	475	475	475	57,71
Sébaste				
Unité 1	2 000	2 000	2 000	32,11
Plie canadienne				
Zone 4T	750	500	500	21,91
Plie grise				
Zone 4RST	1 000	1 000	1 000	8,01
Hareng				
Zone 4RS	24 000	24 000	24 000	Compétitif
Zone 4T (printemps)	4 465	2 500	2 500	Compétitif
Zone 4T (automne)	70 000	68 800	65 000	Compétitif
Maquereau				
Zone 4RST	75 000	75 000	75 000	Compétitif
Thon				
Atlantique du Nord-Ouest	493	627	561	5,08

2 Pêche commerciale en eau marine

2.7 Espèces contingentées (*Suite*)

	Contingent global (t)		
	2007	2008	2009
Espèce dont le contingent global est alloué entièrement au Québec (100 %)			
<hr/>			
Crabe des neiges			
Zone 12A	172	80	88
Zone 12B	214	214	246
Zone 12C	288	320	320
Zone 14	403	443	509
Zone 15	489	593	593
Zone 16	4 376	4 376	5 026
Zone 17	1 906	1 430	1 430

3 Transformation en régions maritimes

3.1 Expéditions au Québec par espèce

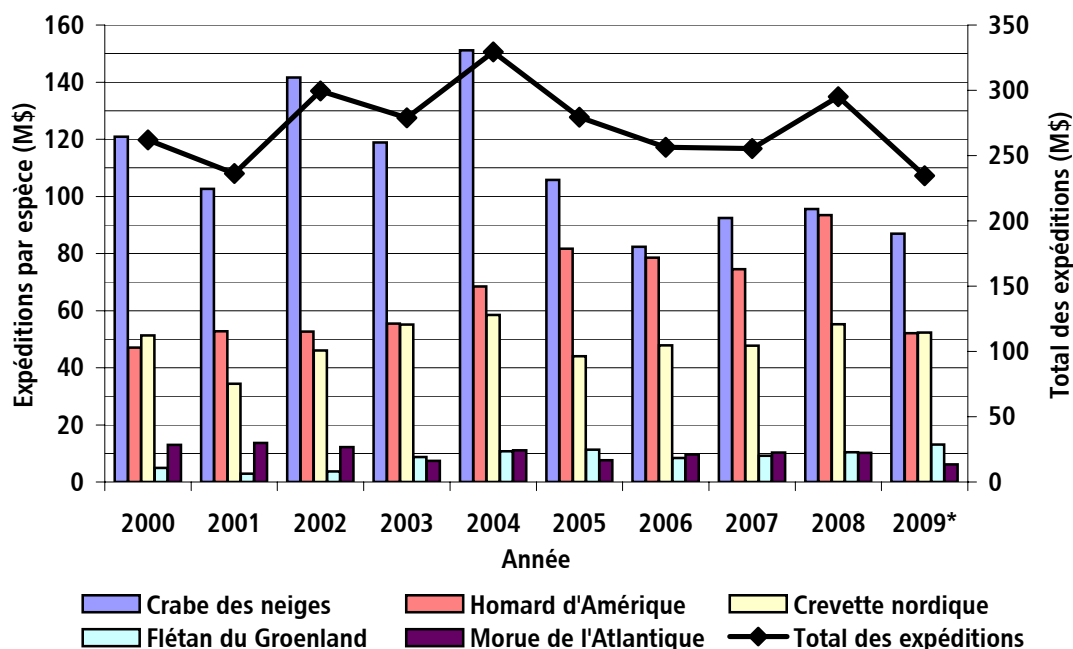
Espèce	2000-2007 Moyenne		2008 Données finales		2009 Données préliminaires	
	Quantité (t)	Valeur (k\$)	Quantité (t)	Valeur (k\$)	Quantité (t)	Valeur (k\$)
Crabe des neiges	11 596	114 475	11 399	95 595	11 967	86 900
Homard d'Amérique	3 668	63 868	5 083	93 408	3 747	52 082
Crevette nordique	5 172	48 126	5 942	55 244	6 252	52 352
Flétan du Groenland	1 174	7 496	1 592	10 432	2 303	13 076
Morue de l'Atlantique	1 229	10 612	880	10 225	561	6 120
Flétan de l'Atlantique	112	1 100	173	2 292	165	1 800
Pétoncles	202	2 666	101	1 374	117	2 035
Buccin	881	4 075	830	3 879	761	3 149
Crabe commun	1 327	4 499	1 978	12 221	933	3 804
Maquereau	2 443	3 001	1 663	2 118	1 665	1 975
Oursins	138	252	135	159	73	65
Mactre de Stimpson	115	1 097	105	1 617	132	1 978
Myes	389	3 016	85	753	92	906
Hareng	6 170	7 372	3 340	3 508	5 409	6 619
Autres poissons de fond	657	1 447	417	997	390	809
Autres poissons pélagiques	268	401	861	596	491	190
Autres mollusques	144	629	276	339	391	460
Autres crustacés	68	178	87	225	40	107
Autres produits	36	297	5	97	1	12
Total des expéditions	35 789	274 607	34 952	295 079	35 490	234 439

3.2 Emplois en usine

	Nombre	Nombre	Nombre
Maximum d'employés	4 393	4 341	3 944

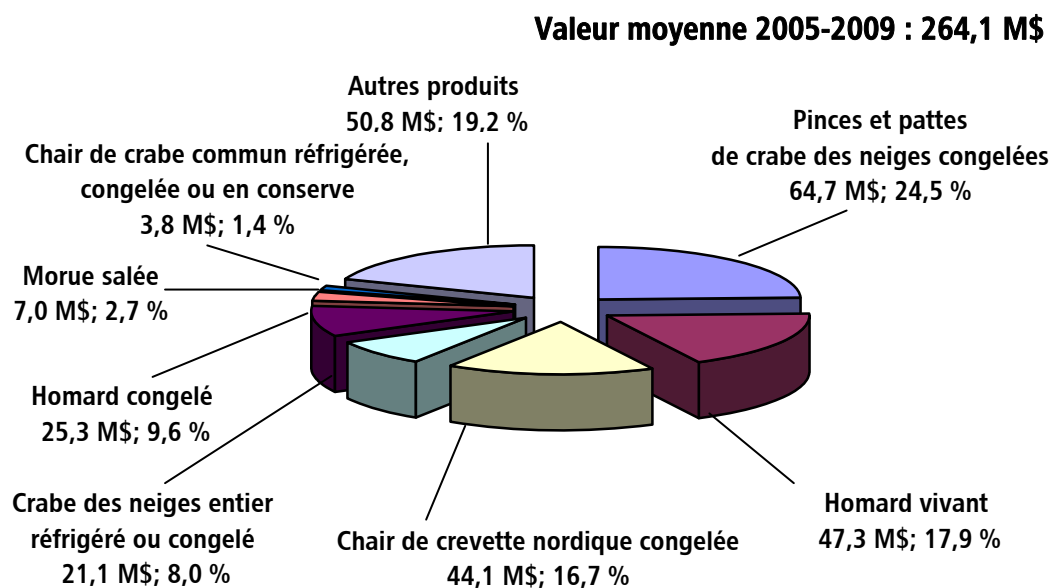
3 Transformation en régions maritimes

3.3 Évolution de la valeur (M\$) des expéditions



3.4 Répartition de la valeur des expéditions

Selon la valeur moyenne des principaux produits entre 2005 et 2009*



* Données préliminaires.

Source : Ministère des Pêches et des Océans - Région du Québec.

3 Transformation en régions maritimes

3.5 Sommaire de la transformation par région maritime

	Unité de mesure	2000-2007 Moyenne	2008 Données finales	2009 Données préliminaires
Gaspésie et Saint-Laurent				
Valeur des expéditions	M\$	146,3	151,3	124,4
Maximum d'employés	Nombre	2 361	2 413	2 073
Établissements sous permis	Nombre	43	47	47
Îles-de-la-Madeleine				
Valeur des expéditions	M\$	66,2	83,0	54,2
Maximum d'employés	Nombre	887	1 031	924
Établissements sous permis	Nombre	11	8	9
Haute-Côte-Nord et Moyenne-Côte-Nord				
Valeur des expéditions	M\$	48,1	50,0	45,9
Maximum d'employés	Nombre	838	713	676
Établissements sous permis	Nombre	15	15	14
Basse-Côte-Nord				
Valeur des expéditions	M\$	14,0	10,7	9,9
Maximum d'employés	Nombre	307	184	271
Établissements sous permis	Nombre	5	5	5
Transformation en régions maritimes				
Valeur des expéditions	M\$	274,6	295,0	234,4
Maximum d'employés	Nombre	4 393	4 341	3 944
Établissements sous permis	Nombre	74	75	75

4 Pêche commerciale en eau douce

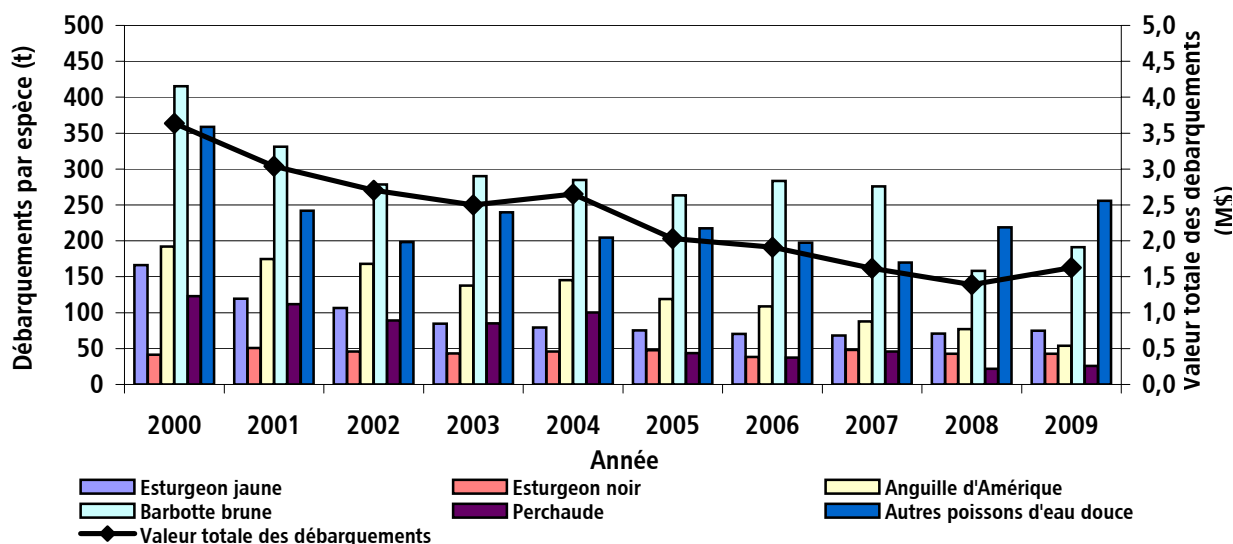
4.1 Pêcheurs en eau douce

	2000-2007 Moyenne	2008	2009
Nombre de pêcheurs sous permis	155	139	114
Nombre de pêcheurs actifs	146	96	83

4.2 Débarquements par espèce

Espèce	2000-2007 Moyenne		2008 Données finales		2009 Données préliminaires	
	Quantité (t)	Valeur estimée (k\$)	Quantité (t)	Valeur estimée (k\$)	Quantité (t)	Valeur estimée (k\$)
Esturgeon jaune	96	358	71	197	75	199
Esturgeon noir	45	211	43	150	43	155
Anguille d'Amérique	142	982	77	676	54	558
Perchaude	80	403	22	61	26	218
Barbotte brune	303	241	158	76	191	143
Autres poissons d'eau douce	229	318	219	232	256	354
Total des débarquements	895	2 513	590	1 392	645	1 627

4.3 Évolution des débarquements



5 Aquaculture commerciale

5.1 Dulciculture au Québec

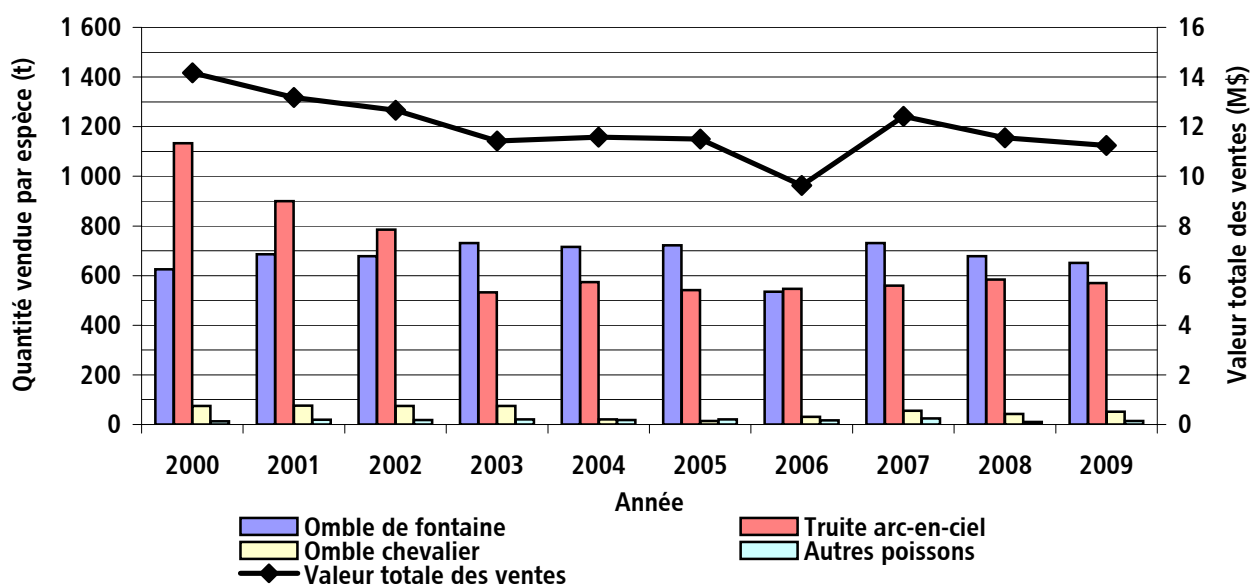
Nombre d'entreprises sous permis

	2000-2007 Moyenne	2008	2009
Nombre	142	104	100

Ventes d'espèces dulcicoles

	2000-2007 Moyenne		2008		2009	
Espèce	Valeur		Valeur		Valeur	
	Quantité (t)	estimée (k\$)	Quantité (t)	estimée (k\$)	Quantité (t)	estimée (k\$)
Omble de fontaine	678	7 240	678	7 534	651	7 265
Truite arc-en-ciel	697	4 139	584	3 492	569	3 441
Omble chevalier	53	408	42	279	51	331
Autres poissons	19	282	11	250	15	202
Total des ventes	1 446	12 068	1 314	11 555	1 286	11 239

Évolution des ventes d'espèces dulcicoles



5 Aquaculture commerciale

5.2 Mariculture au Québec

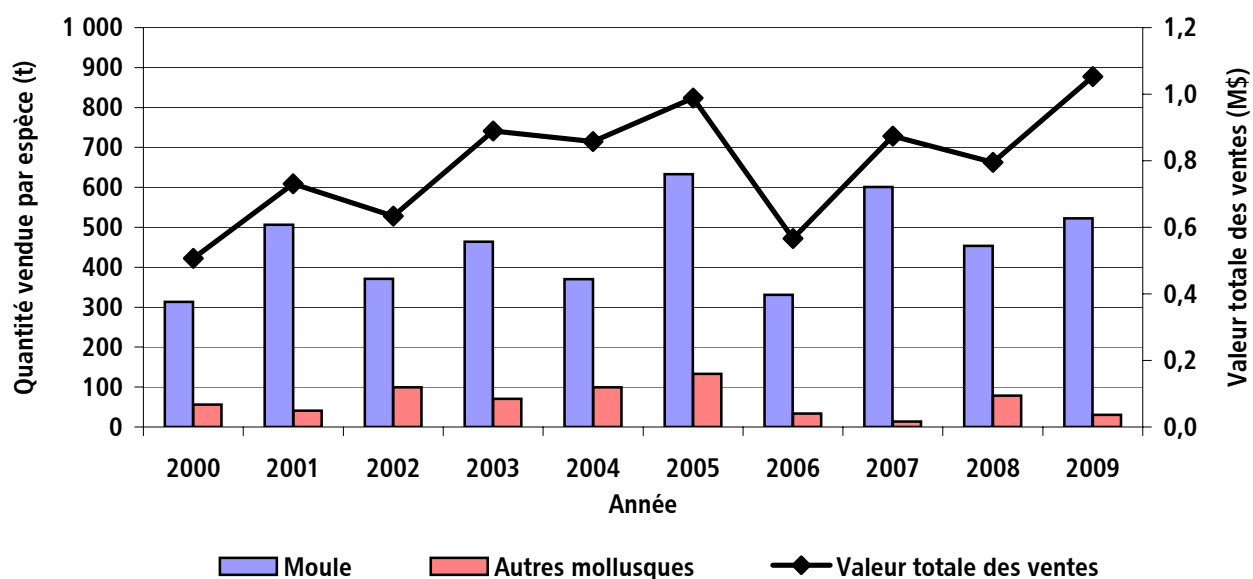
Nombre d'entreprises sous permis

	2000-2007 Moyenne	2008	2009
Nombre	24	24	23

Ventes d'espèces maricoles

	2000-2007 Moyenne		2008		2009	
Espèce	Quantité (t)	Valeur estimée (k\$)	Quantité (t)	Valeur estimée (k\$)	Quantité (t)	Valeur estimée (k\$)
Moule	449	583	453	589	522	679
Autres mollusques	68	173	79	206	30	373
Total des ventes	517	756	532	795	552	1 052

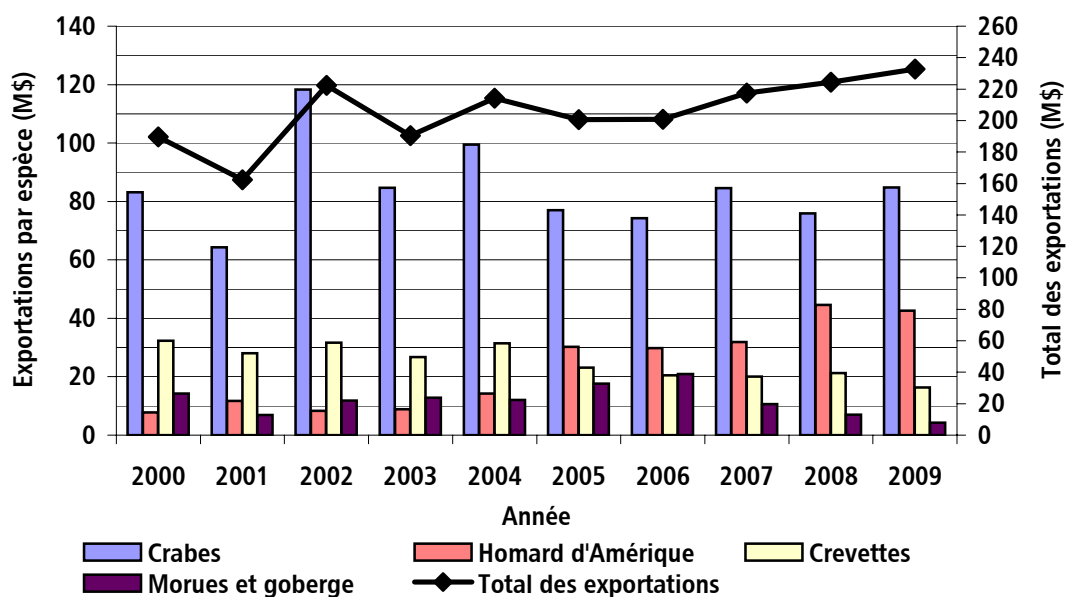
Évolution des ventes d'espèces maricoles



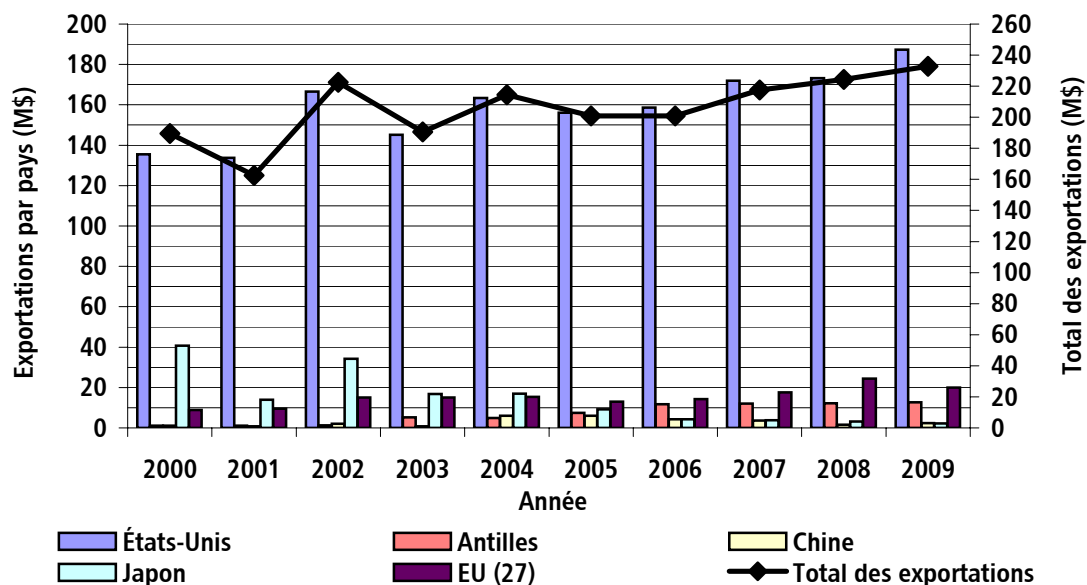
6 Échanges commerciaux enregistrés au Québec

6.1 Évolution de la valeur des exportations

Exportations des principales espèces et total



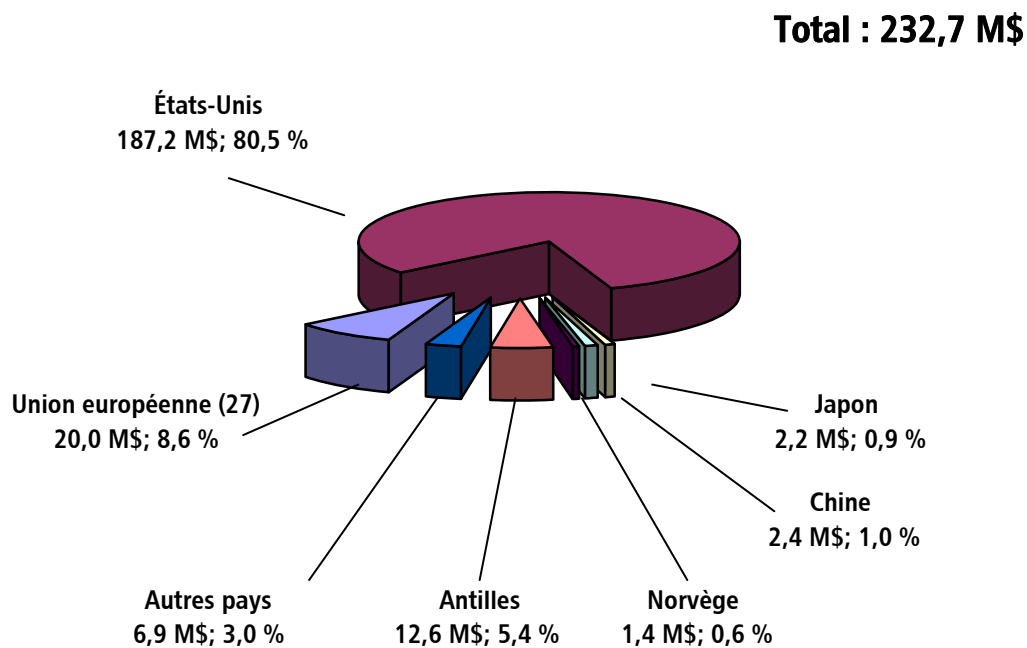
Exportations vers les principales destinations et total



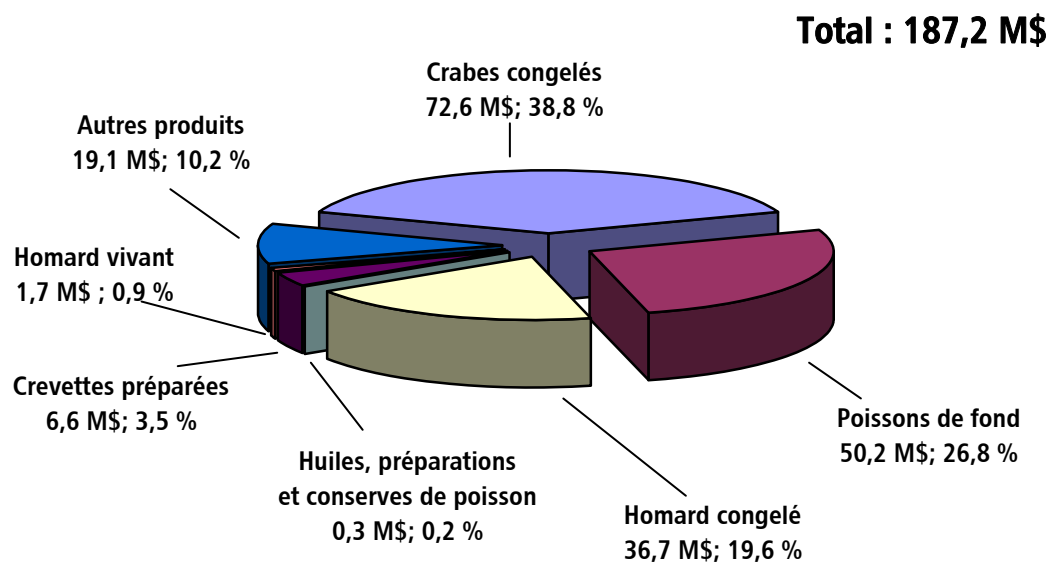
Sources : Statistique Canada et Institut de la statistique du Québec, compilation spéciale pour le MAPAQ.
Global Trade Atlas.

6 Échanges commerciaux enregistrés au Québec

6.2 Répartition entre les principales destinations en 2009



Vers les États-Unis - répartition entre les principaux produits en 2009

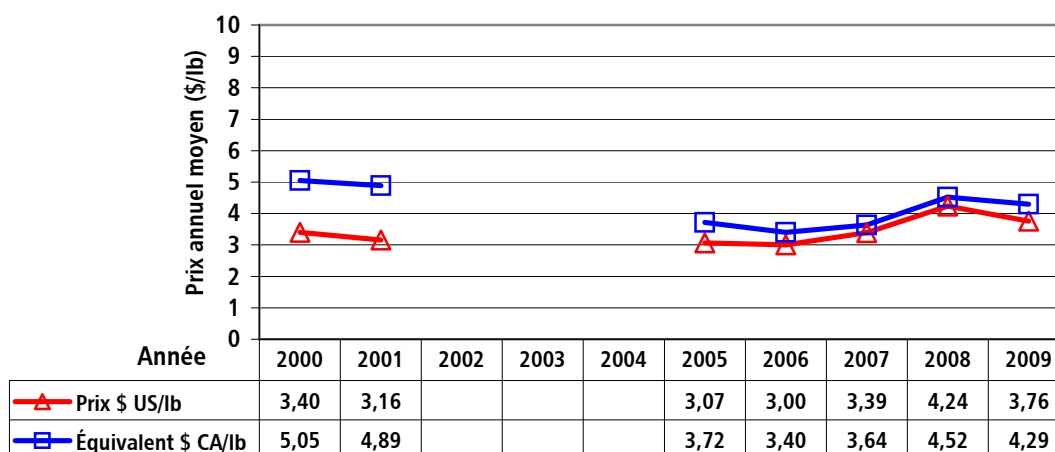


6 Échanges commerciaux enregistrés au Québec

6.3 Évolution des prix annuels moyens sur le marché américain

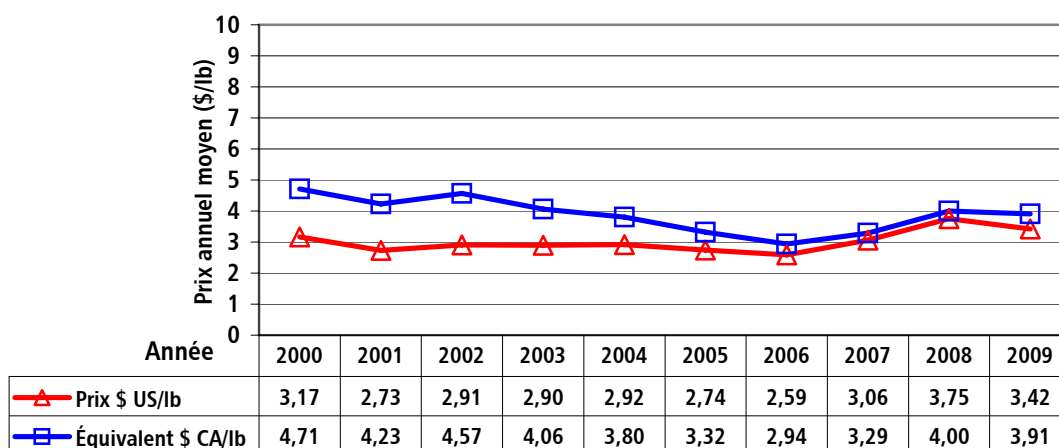
Crevette nordique de grosse taille (125-175)

sur le marché de la côte est des États-Unis



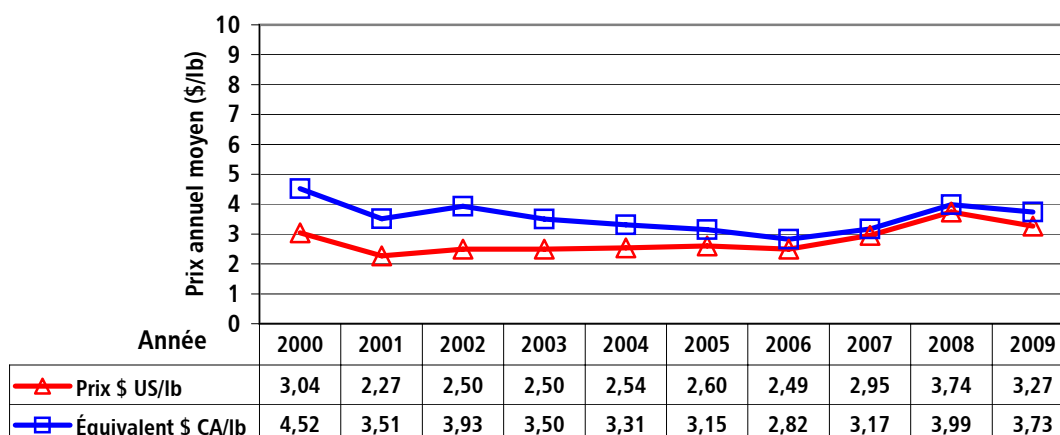
Crevette nordique de moyenne taille (175-250)

sur le marché de la côte est des États-Unis



Crevette nordique de petite taille (250-350)

sur le marché de la côte est des États-Unis



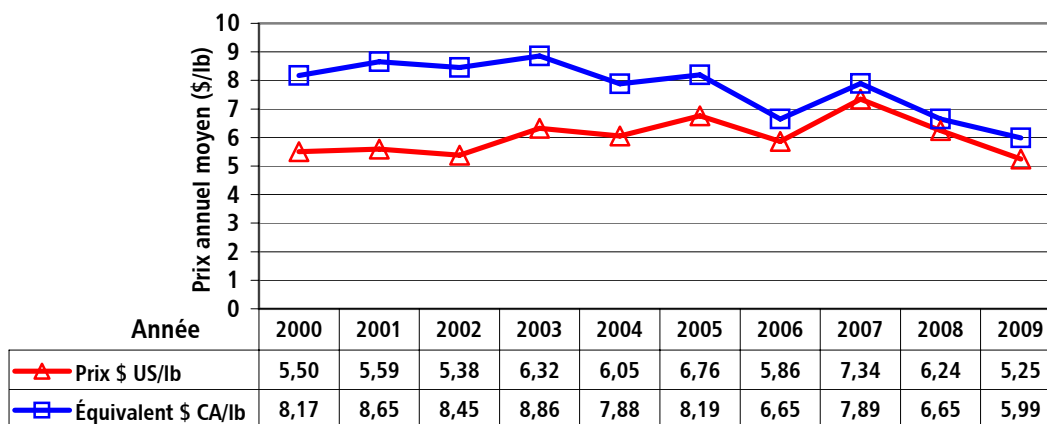
Source : *Seafood Price Current* - Compilation de la Direction générale des pêches et de l'aquaculture commerciales du MAPAQ.

6 Échanges commerciaux enregistrés au Québec

6.3 Évolution des prix annuels moyens sur le marché américain (*Suite*)

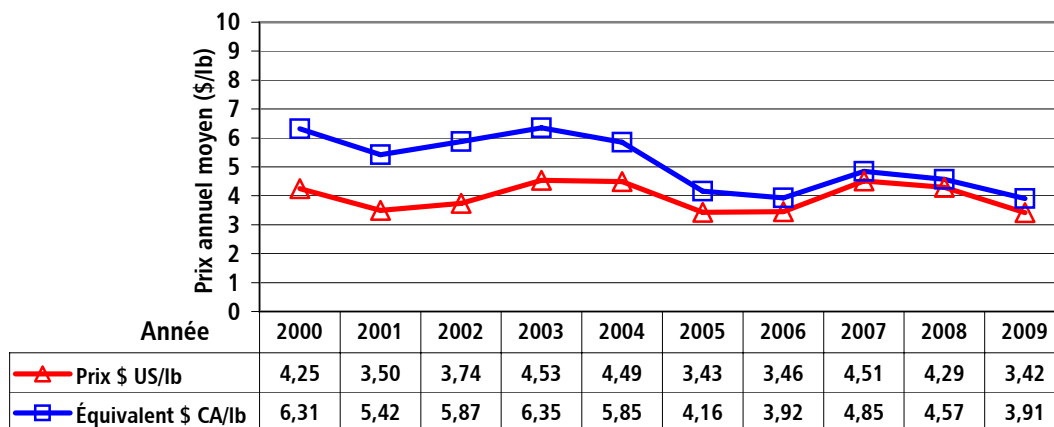
Homard vivant

sur le marché de référence *FOB Nouvelle-Angleterre - 1 livre*



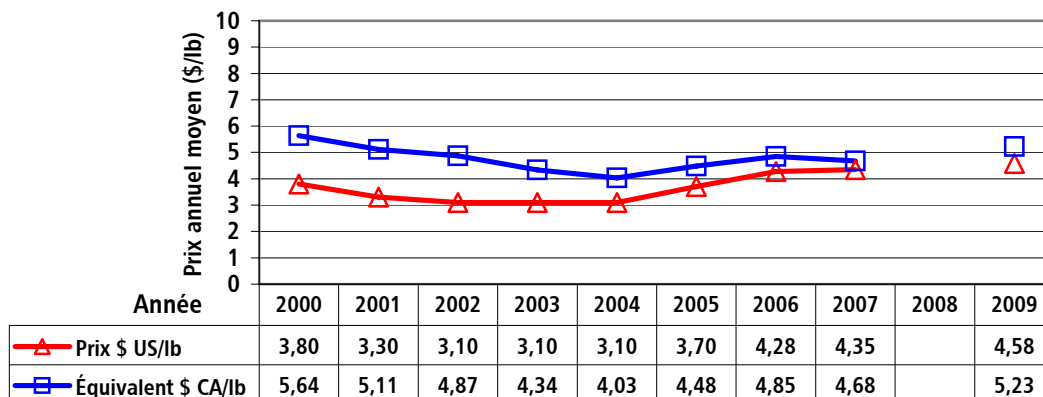
Crabe des neiges - section de 5 à 8 onces

sur le marché de référence *Snow Crab Can Cluster - Mid-Atlantic*



Morue en filet congelé de 6 onces

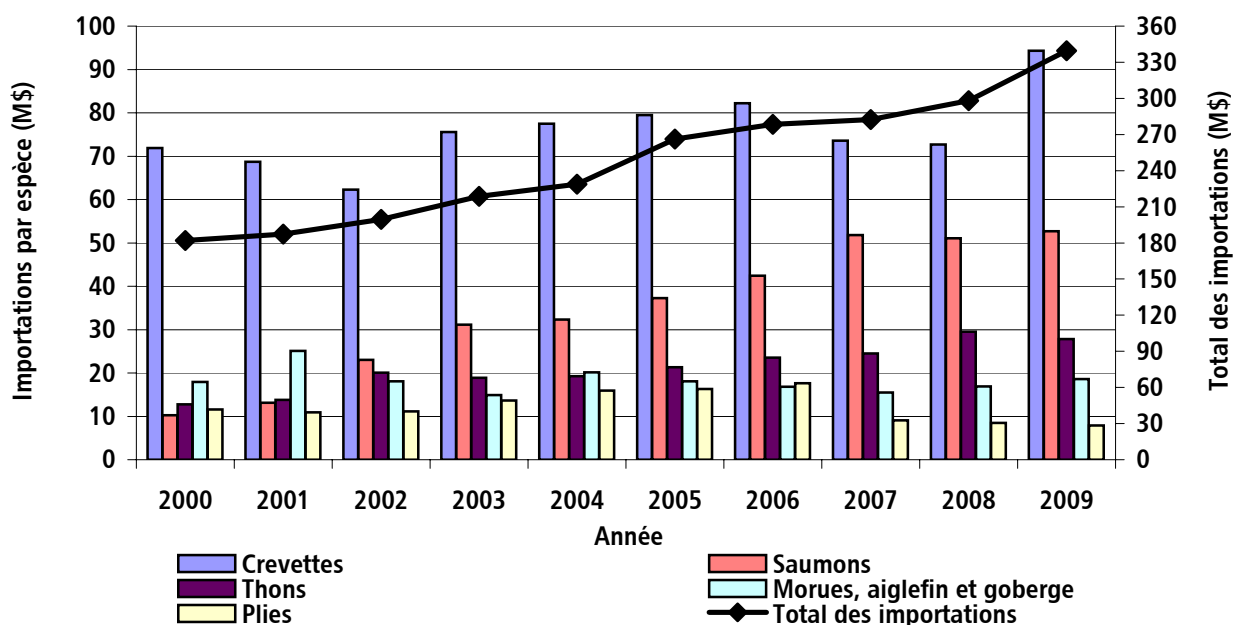
sur le marché américain (*FOB Mid-Atlantic*)



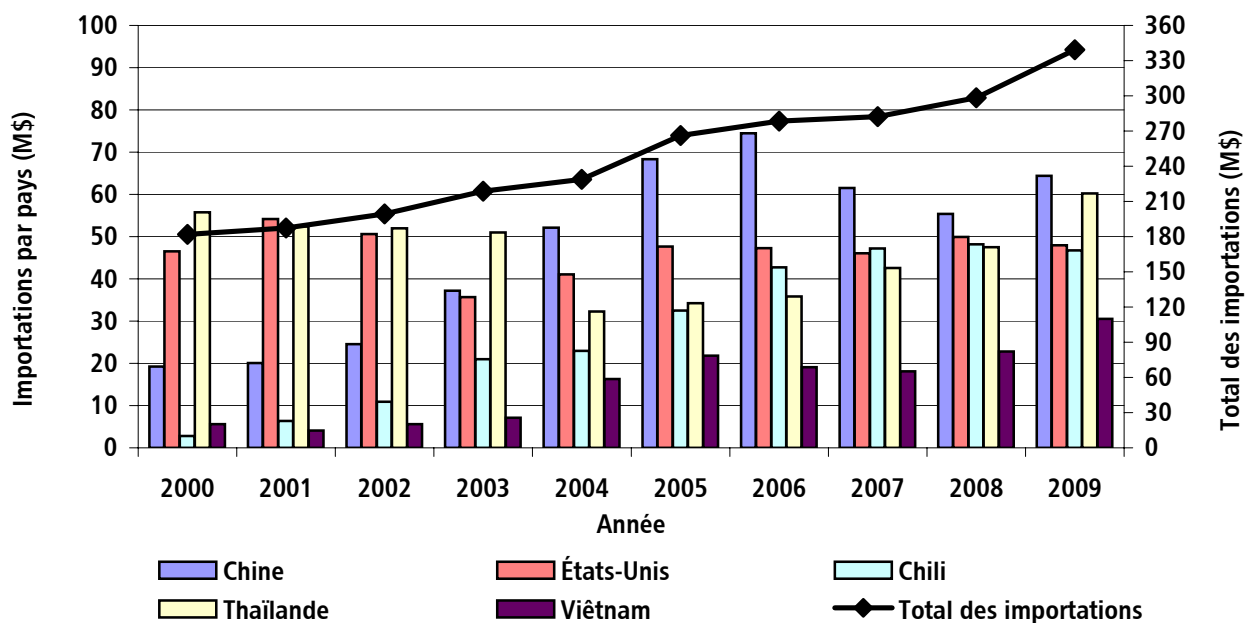
6 Échanges commerciaux enregistrés au Québec

6.4 Évolution de la valeur des importations

Importations des principales espèces et total

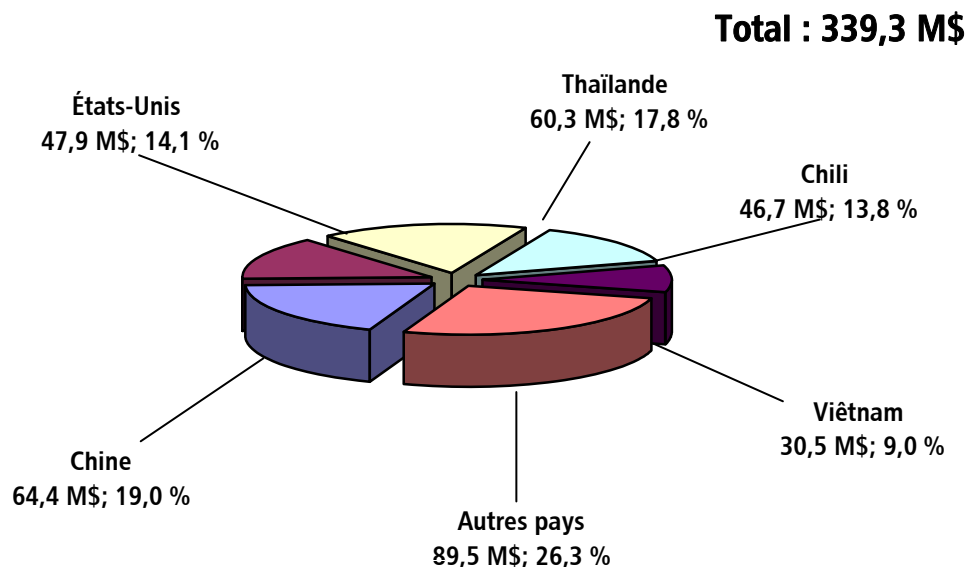


Importations des principales provenances et total



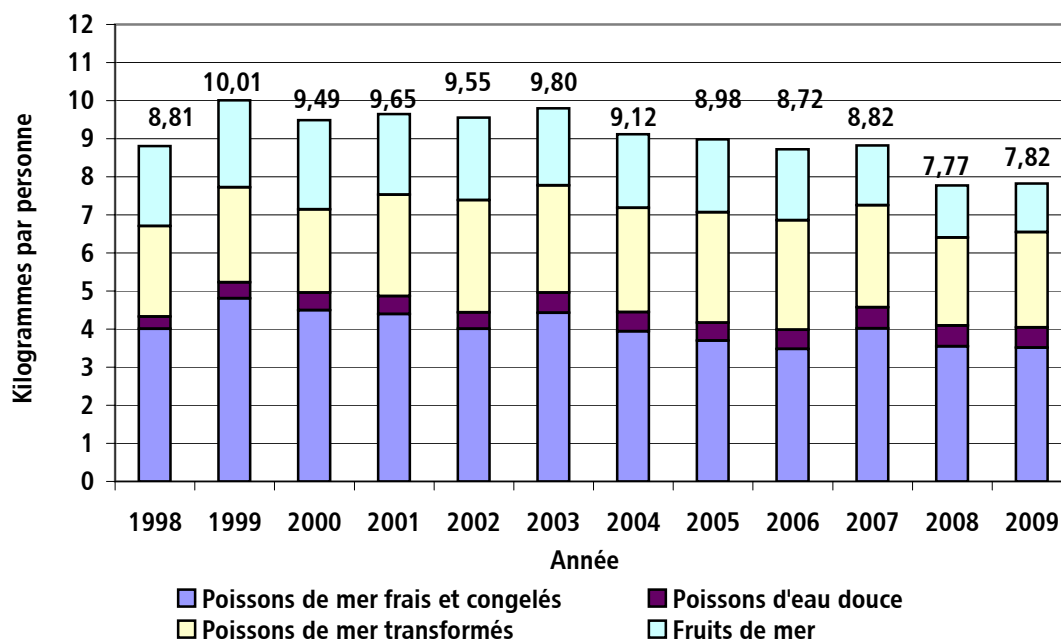
6 Échanges commerciaux enregistrés au Québec

6.5 Répartition entre les principales provenances en 2009



Source : *Global Trade Atlas*.

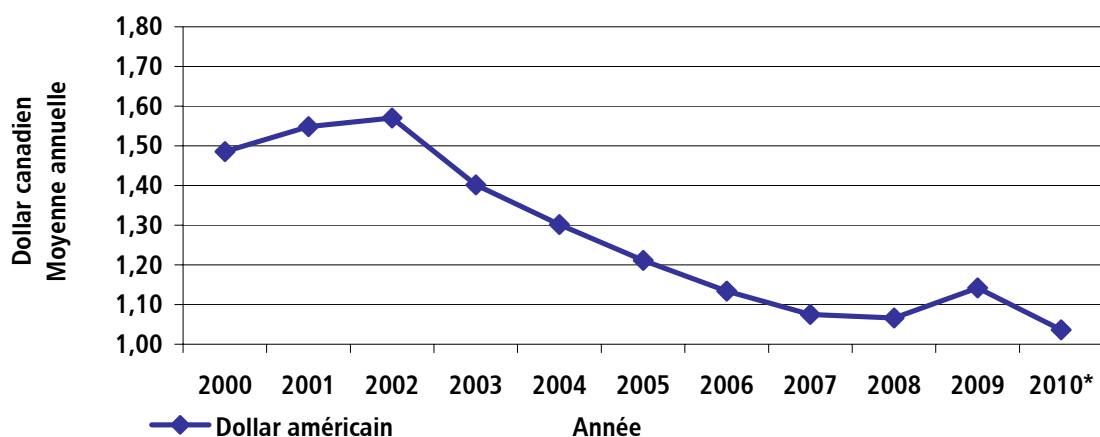
7 Évolution de la consommation apparente canadienne



Sources : Statistique Canada.

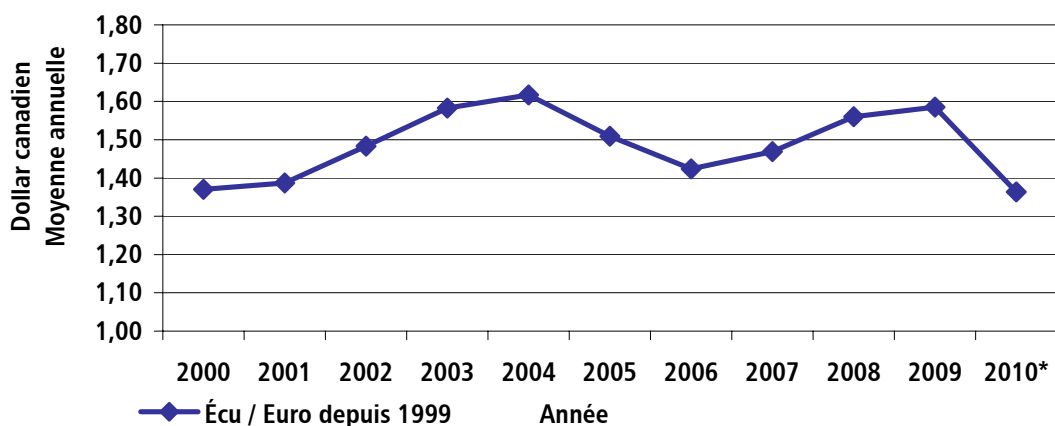
8 Évolution des principaux taux de change

Dollar américain - moyenne annuelle



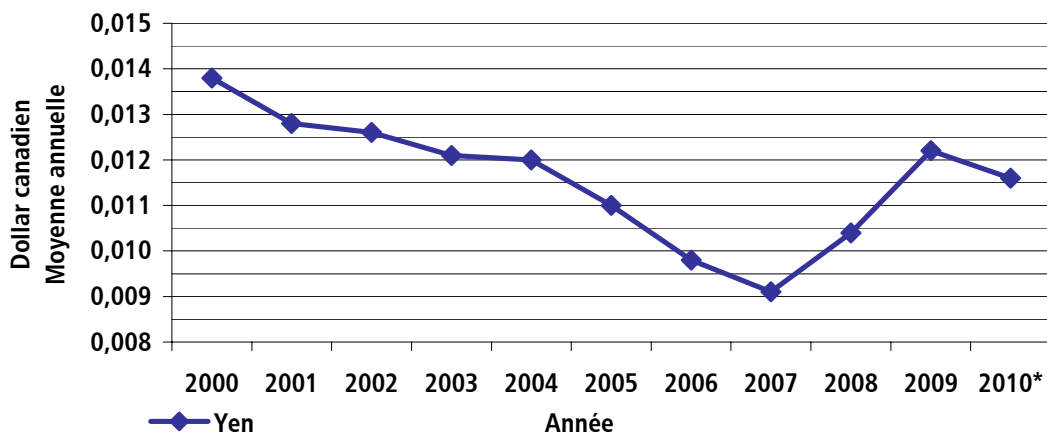
Au 1^{er} octobre 2010, le dollar américain valait 1,0215 dollar canadien.

Euro - moyenne annuelle



Au 1^{er} octobre 2010, l'euro valait 1,4049 dollar canadien.

Yen - moyenne annuelle



Au 1^{er} octobre 2010, le yen valait 0,01226 dollar canadien.

* Données préliminaires, moyenne pour les neuf premiers mois de 2010.

Source : Département des marchés financiers, Banque du Canada - http://www.banqueducanada.ca/fr/taux/echange_avg_pdf-f.html.

9 Population au Québec et en régions maritimes

	Unité de mesure	2001 ¹	2006 ¹	2009 ¹
Ensemble du Québec				
Population totale	Nombre	7 237 480	7 546 135	7 828 879
Population active ²	Nombre	3 742 490	4 015 200	4 326 434
Population active ² occupée	Nombre	3 434 265	3 735 505	3 983 485
Gaspésie et Bas-Saint-Laurent ³				
Population totale	Nombre	242 390	240 920	241 350
Population active ²	Nombre	113 255	116 325	123 634
Population active ² occupée	Nombre	95 460	102 815	109 633
Îles-de-la-Madeleine				
Population totale	Nombre	12 825	13 095	13 047
Population active ²	Nombre	6 620	7 035	6 713
Population active ² occupée	Nombre	5 450	5 990	5 766
Haute-Côte-Nord et Moyenne-Côte-Nord ⁴				
Population totale	Nombre	87 995	86 465	86 150
Population active ²	Nombre	43 520	44 625	48 032
Population active ² occupée	Nombre	37 040	39 850	44 354
Basse-Côte-Nord ⁴				
Population totale	Nombre	5 610	5 500	5 412
Population active ²	Nombre	2 625	2 670	2 922
Population active ² occupée	Nombre	1 725	1 715	2 698

¹ Données recensées pour 2001 et 2006. Données estimées pour 2009. Prochain recensement en 2011.

² La population active âgée de 15 ans ou plus.

³ Dans ce tableau, la population du Bas-Saint-Laurent ne comprend pas celles des MRC de La Matapédia et de Témiscouata.

⁴ Dans ce tableau, la population de la Côte-Nord ne comprend pas celle de la MRC de Caniapiscau.

Sources : Statistique Canada et Institut de la statistique du Québec.

10 Partenaires de l'industrie

Alliance des pêcheurs professionnels du Québec (APPQ)

M. Léonard Poirier, secrétaire-trésorier

C. P. 8188, Cap-aux-Meules (Québec) G4T 1R3

☎ 418 986-5623

📠 418 986-5622

💻 appim@sympatico.ca

M. Clovis Poirier, président

Association des aquaculteurs du Québec (AAQ)

M. Sylvain Lareau, directeur

555, boul. Roland-Therrien, bur. 215, Longueuil (Québec) J4H 4E7

☎ 819 669-4962

📠 819 669-4962

💻 sylvainlareau@sympatico.ca

M. Normand Roy, président

Association des pêcheurs commerciaux du lac Saint-Pierre

M. Claude Lemire, secrétaire

Rue Principale, Pierreville (Québec) JOG 1G0

☎ 819 372-6015

📠 819 227-2706

💻 gvlenv@sympatico.ca

M. Roger Michaud, président

Association québécoise de commercialisation de poissons et fruits de mer (AQCMER)

M. Pierre-Michel Laverdure, directeur général

1859, boul. René-Laennec, C. P. 43050, Laval (Québec) H7M 6A1

☎ 450 973-3388

📠 450 973-3381

💻 pmlaverdure@aqcmer.org

M. Claude Larose, président

Association québécoise de l'industrie de la pêche (AQIP)

M. Jean-Paul Gagné, directeur général

Place de la Cité, tour Belle-Cour

2590, boul. Laurier, bureau 8.60, 8^e étage, Sainte-Foy (Québec) G1V 4M6

☎ 418 654-1831

📠 418 654-1376

💻 aqip@globetrotter.net

M. Robert Langlois, président

Fédération des pêcheurs semi-hauturiers du Québec (FPSHQ)

M^{me} Rachelle Cyr, coordonnatrice

330, chemin Principal, bureau 308, Cap-aux-Meules (Québec) G4T 1C9

☎ 418 986-5670

📠 418 937-7670

💻 rppim@tlb.sympatico.ca

10 Partenaires de l'industrie

Regroupement des mariculteurs du Québec (RMQ)

M. Arthur Miousse, directeur

55, route 199, Fatima (Québec) G4T 2H6

☎ 418 986-4366

💻 rmq@videotron.ca

M. Michel Fournier, président

Société de développement de l'industrie maricole (SODIM) inc.

M. Sylvain Lafrance, directeur

137-3, rue de la Reine, Gaspé (Québec) G4X 1T5

☎ 418 368-4044

📠 418 368-7541

💻 sodim@sodim.org

M. Réjean Allard, président

Société de recherche et de développement en aquaculture continentale (SORDAC) inc.

M^{me} Stéphanie Houle, coordonnatrice

200, chemin Ste-Foy, 11^e étage, Québec (Québec) G1R 4X6

☎ 418 380-2100, poste 3423

📠 418 380-2194

💻 sordac@mapaq.gouv.qc.ca

M. Jean Maheu, président

Comité sectoriel de main-d'œuvre des pêches maritimes (CSMOPM)

M^{me} Nathalie Côté, directrice

185-2, rue de la Reine, Gaspé (Québec) G4X 1T7

☎ 1 888 833-3774 ou 418 368-3774

📠 418 368-3875

💻 comite@pechesmaritimes.org

11 Lexique

Selon l'ordre d'apparition des thèmes

Pêches maritimes

Pêche commerciale de poissons et fruits de mer dont la gestion de la ressource et des permis de pêche commerciale relève du ministère des Pêches et des Océans.

Titulaire de permis actif

Toute personne physique ou morale qui manœuvre des engins de pêche autorisés, en vertu d'un permis de pêche commerciale délivré par le ministère des Pêches et des Océans. Cette définition ne couvre pas les aides-pêcheurs.

Titulaire de permis actif : pêcheur actif, société active, cueilleur actif

Personne (physique ou morale) titulaire d'un permis de pêche délivré par le ministère des Pêches et des Océans et ayant effectué au moins un débarquement au Québec au cours d'une saison de pêche donnée.

Aide-pêcheur

Employé ou homme (femme) de pont d'un bateau de pêche.

Bateau québécois actif

Bateau enregistré au Québec et pour lequel au moins un débarquement est comptabilisé au Québec pour l'année de référence.

Débarquements

Poissons, mollusques et crustacés pêchés en eau salée et débarqués dans les ports du Québec, à l'exclusion des rejets. La statistique sur les débarquements s'exprime en poids vif et, généralement, inclut les récépissés supplémentaires.

- **Débarquements en quantité** : total des prises débarquées exprimé selon une unité de mesure de quantité (kilogramme, livre, etc.).
- **Débarquements en valeur** : valeur pécuniaire des prises de poissons, de mollusques et de crustacés débarquées en fonction d'un prix fixé entre l'acheteur et le pêcheur.
- **Poids vif** : poids du poisson vivant. Parfois, il est nécessaire d'appliquer un facteur de conversion normalisé à la forme réellement débarquée.
- **Facteur de conversion** : rapport utilisé pour convertir le poids d'un produit ou d'une forme en son poids vif équivalent.
- **Récépissé supplémentaire** : estimation des quantités qui n'ont pas été indiquées sur les récépissés d'achat généraux au moment des débarquements en vertu des motifs suivants :
 - poissons transformés par les pêcheurs;
 - ventes directes au public;
 - poissons utilisés comme boëtte par les pêcheurs;
 - autres (autoconsommation, pêche sportive, etc.).
- **Récépissés d'achats généraux** : factures d'achat utilisées par le pêcheur pour compiler les détails de chaque vente qu'il a effectuée.

Note : Une certaine proportion des débarquements effectués dans les ports du Québec résulte de l'activité des pêcheurs des provinces de l'Atlantique.

11 Lexique

Selon l'ordre d'apparition des thèmes

Prix moyen au débarquement

Valeur totale des débarquements d'une espèce pêchée, divisée par la quantité totale des débarquements pour cette espèce.

Régions maritimes du Québec

Régions maritimes du Québec, telles qu'elles sont délimitées par le ministère des Pêches et des Océans, région du Québec. Elles débutent à la pointe est de l'île d'Orléans et couvrent toutes les eaux salées limitrophes du Québec. Ce territoire se subdivise en quatre sous-régions :

- **Gaspésie–Saint-Laurent**

Territoire péninsulaire compris, d'une part, entre L'Anse-à-Gilles et Cap-à-l'Orignal (rive sud du fleuve Saint-Laurent) et, d'autre part, entre Cap-Tourmente et Baie-Sainte-Catherine (rive nord du fleuve Saint-Laurent).

- **Haute-Côte-Nord et Moyenne-Côte-Nord**

Territoire s'étendant le long du littoral de la rive nord de l'estuaire du Saint-Laurent, de Tadoussac à Natashquan.

- **Basse-Côte-Nord**

Territoire s'étendant le long du littoral de la rive nord du golfe du Saint-Laurent, de Kégaska à Blanc-Sablon.

- **Îles-de-la-Madeleine**

Golfe du Saint-Laurent

Ce terme désigne les régions côtières du golfe du Saint-Laurent au Nouveau-Brunswick, en Nouvelle-Écosse, à l'ouest de Terre-neuve et au sud du Labrador, de même que les provinces de l'Île-du-Prince-Édouard et du Québec.

Espèces contingentées

Espèces soumises à une limite de prise imposée à des titulaires de permis dans une zone de pêche. Le contingent peut être compétitif ou partagé en quotas individuels.

- **Contingent compétitif** : chaque pêcheur capture la part qu'il veut jusqu'à ce que la limite du contingent soit atteinte.

- **Quota individuel** : part du contingent allouée à chaque pêcheur. Le quota peut être transférable (QIT) ou non transférable.

- **Pourcentage alloué au Québec** : part du contingent reconnue par le ministère des Pêches et des Océans aux pêcheurs du Québec.

Expéditions en régions maritimes

Quantité et valeur des produits à la sortie des **établissements de transformation** situés dans les régions maritimes du Québec.

- **Établissement de transformation** : lieu physique pour lequel une entreprise est dûment autorisée par le ministère de l'Agriculture, des Pêcheries et de l'Alimentation à procéder à la transformation de produits marins aux fins de la vente en gros.

11 Lexique

Selon l'ordre d'apparition des thèmes

Pêches en eau douce

Pêche commerciale des espèces anadromes (esturgeon noir, éperlan arc-en-ciel, etc.), catadrome (anguille) et d'eau douce dont la gestion de la ressource relève du ministère des Ressources naturelles et de la Faune. L'administration des permis de pêche commerciale relève du ministère de l'Agriculture, des Pêcheries et de l'Alimentation.

Aquaculture au Québec

Élevage commercial d'espèces animales aquatiques et culture de végétaux aquatiques.

- **Dulciculture** : élevage de poissons en eau douce.
- **Mariculture** : élevage de poissons en eau salée. Au Québec, la mariculture consiste uniquement en de la conchyliculture, soit l'élevage de mollusques.

Échanges commerciaux

Exportations et importations d'environ 125 produits différents issus d'espèces aquatiques enregistrées au Québec.

Notes

This image shows a blank sheet of white paper with horizontal ruling lines. The lines are evenly spaced and extend across the width of the page. There is no handwriting or other markings on the paper.

