

**Rapport statistique sur la clientèle
des programmes d'assistance sociale**

JUILLET 2012

Adresse internet
www.mess.gouv.qc.ca/statistiques

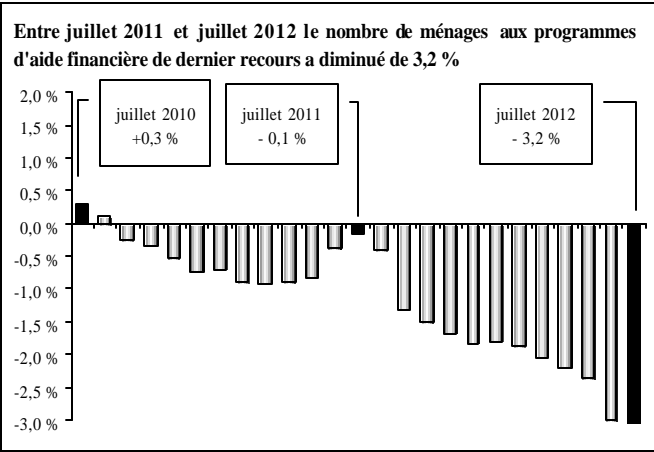
Direction de la statistique et de l'information de gestion - Statistique
Direction générale adjointe de la recherche, de l'évaluation et du suivi de la performance
Ministère de l'Emploi et de la Solidarité sociale
425, St-Amable, 4e étage
Québec (Québec)
G1R 4Z1

**PORTRAIT DES MÉNAGES PRESTATAIRES
 DES PROGRAMMES D'AIDE FINANCIÈRE DE DERNIER RECOURS**

Données officielles de juillet 2012 et estimations jusqu'en septembre 2012

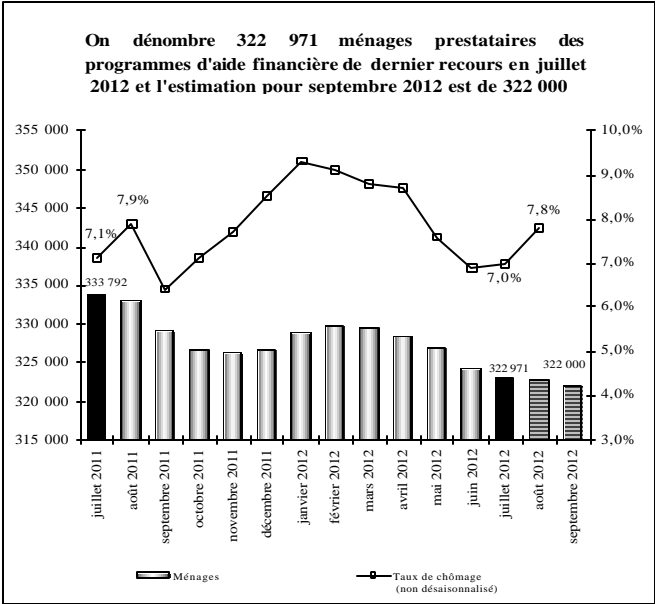
Comparaison entre juillet 2012 et juillet 2011 :

- En juillet 2012, on compte 322 971 ménages présents aux programmes d'aide financière de dernier recours, ce qui représente une diminution de 10 821 ménages (↓ 3,2 %) par rapport à juillet 2011. À titre de comparaison, on observait une baisse beaucoup moins élevée du nombre de ménages à la même période l'année dernière (↓ 0,1 %) en juillet 2011 par rapport à juillet 2010.
- En juillet 2012, il y a 354 564 adultes (↓ 13 052 ou ↓ 3,6 %) et 106 037 enfants (↓ 5 878 ou ↓ 5,3 %).
- En juillet 2012, on dénombre 460 601 prestataires, soit 18 930 de moins qu'à pareille date l'an dernier (↓ 3,9 %). Cette diminution du nombre de prestataires est beaucoup plus importante que celle observée à la même période l'année dernière (↓ 0,9 % entre juillet 2011 et juillet 2010).
- En juillet 2012, l'aide moyenne versée est de 729,71 \$ par ménage, l'aide totale versée se chiffrant à 235,7 millions de dollars (↓ 0,9 millions ou ↓ 0,4 %).



Estimations pour septembre 2012 :

- Entre août et septembre 2012, l'estimation présente une diminution de 900 ménages prestataires des programmes d'aide financière de dernier recours (↓ 900 ménages au Programme d'aide sociale et aucune variation au Programme de solidarité sociale). L'estimation du mois de septembre 2012 se base sur l'évolution du nombre de chèques ou dépôts directs émis le 1^{er} septembre 2012 par rapport au 1^{er} août 2012 (↑ 474 chèques) ainsi que sur la tendance observée pour la même période dans les années antérieures.
- Cette évolution à la baisse du nombre mensuel de ménages se traduit par une diminution de 1 100 adultes et de 800 enfants, correspondant à une baisse estimée de 1 900 prestataires entre août et septembre 2012.

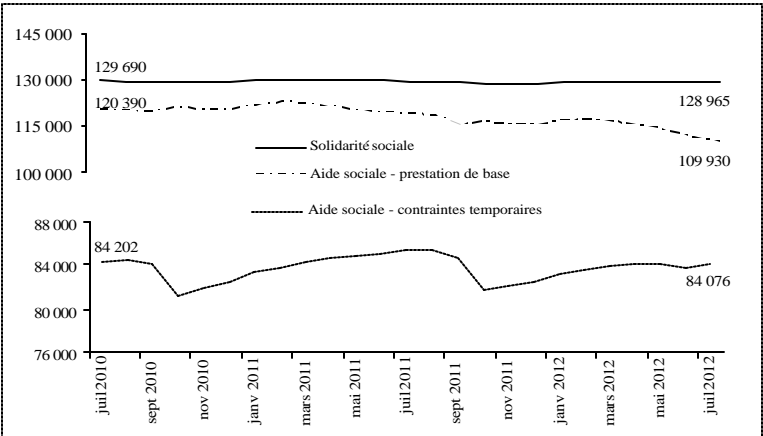


Observation du taux de chômage :

- Entre août 2011 et août 2012, le taux de chômage (données non désaisonnalisées) a légèrement diminué en passant de 7,9 % à 7,8 %. Par ailleurs, on constate une augmentation de 36 300 emplois par rapport à août 2011.

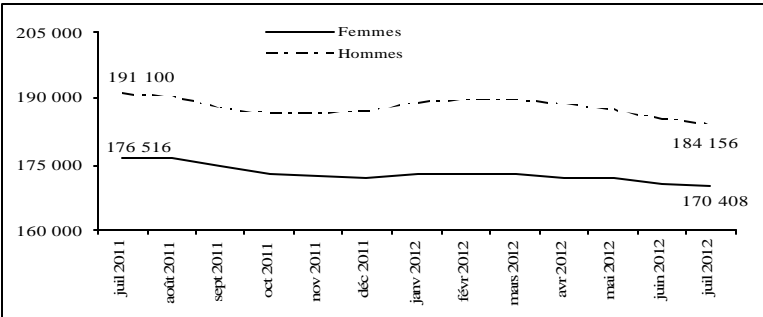
Répartition des ménages prestataires selon le programme :

- En juillet 2012, on compte 194 006 ménages prestataires du Programme d'aide sociale, soit 60,1 % de l'ensemble des 322 971 ménages prestataires des programmes d'aide financière de dernier recours.
 - Cela représente une baisse de 5,0 % par rapport à l'année précédente.
 - Ces ménages représentent 216 910 adultes et 96 932 enfants pour un total de 313 842 prestataires. Ces derniers sont en baisse de 5,2 % par rapport à l'an dernier (↓ 17 328 prestataires) alors qu'on y observait plutôt une baisse de 1,1 % en juillet 2011 (par rapport à juillet 2010).
 - 56,7 % des ménages prestataires du Programme d'aide sociale reçoivent seulement une prestation de base alors que 43,3 % reçoivent en plus une allocation pour contraintes temporaires.
 - En juillet 2012, l'aide moyenne versée aux ménages prestataires du Programme d'aide sociale est de 658,62 \$, l'aide totale versée se chiffrant à 127,8 millions de dollars.
- En juillet 2012, on dénombre 128 965 ménages prestataires du Programme de solidarité sociale, soit 39,9 % de l'ensemble des ménages prestataires des programmes d'aide financière de dernier recours.
 - Cela représente une baisse de 0,4 % par rapport à l'année précédente.
 - En juillet 2012, il y a 137 654 adultes et 9 105 enfants au Programme de solidarité sociale, pour un total de 146 759 prestataires. Ces derniers sont en baisse de 1,1 % par rapport à l'an dernier comparativement à - 0,7 % en juillet 2011 (par rapport à juillet 2010).
 - En juillet 2012, l'aide moyenne versée aux ménages prestataires du Programme de solidarité sociale est de 836,65 \$, l'aide totale versée se chiffrant à 107,9 millions de dollars.



Situation des femmes aux programmes d'aide financière de dernier recours en juillet 2012 :

- Les femmes représentent 48,1 % de l'ensemble des 354 564 adultes prestataires des programmes d'aide financière de dernier recours en juillet 2012.
 - Chez les jeunes âgés de moins de 25 ans, les femmes représentent 50,4 % de l'ensemble des jeunes adultes prestataires.
- Depuis quelques années, le nombre de femmes est toujours moins élevé que le nombre d'hommes (170 408 femmes contre 184 156 hommes en juillet 2012). Entre juillet 2011 et juillet 2012, on constate toutefois que la diminution du nombre de femmes prestataires (↓ 3,5 %) est légèrement moins importante que celle du nombre d'hommes (↓ 3,6 %).



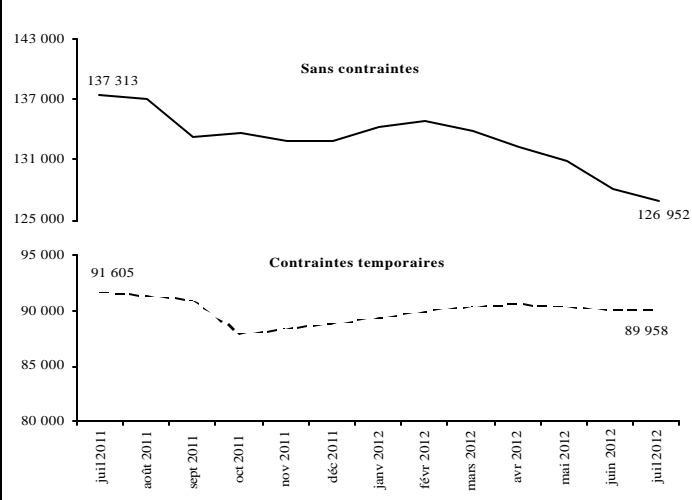
PORTRAIT DES ADULTES PRESTATAIRES DU PROGRAMME D'AIDE SOCIALE
 Données officielles de juillet 2012

En juillet 2012, on dénombre 216 910 adultes prestataires au Programme d'aide sociale.

Situation des adultes prestataires en fonction du type de contraintes à l'emploi en juillet 2012 :

- Comparativement à l'année précédente, le nombre d'adultes *sans contraintes* a diminué de 10 361 (passant de 137 313 à 126 952 ou \downarrow 7,5 %). Ceux-ci représentent 58,5 % de l'ensemble des adultes prestataires du Programme d'aide sociale.
- Les adultes avec *contraintes temporaires* – principalement pour raisons de santé, d'âge, de grossesse et de charge d'enfants âgés de moins de cinq ans ou handicapés – ont enregistré une baisse de 1,8 % (passant de 91 605 à 89 958). Ils représentent 41,5 % de l'ensemble des adultes prestataires du Programme d'aide sociale.
- La durée moyenne de présence cumulative des adultes avec contraintes temporaires s'établit à près de 12 ans (141,7 mois) alors que celle des adultes sans contraintes à l'emploi est de plus de 9 ans (112,4 mois). L'écart observable est principalement lié au fait que les adultes avec contraintes pour raison d'âge (55 ans et plus) cumulent en moyenne plus de 16 ans à l'aide financière de dernier recours (197,4 mois).
- Les femmes sont plus nombreuses chez les adultes avec contraintes temporaires (62,1 % comparativement à 38,7 % chez ceux qui ne présentent aucune contrainte à l'emploi), principalement en raison de la présence d'enfants à charge âgés de moins de cinq ans.
- La diminution importante du nombre d'adultes avec contraintes temporaires, survenue entre les mois de septembre et d'octobre 2011, s'explique principalement par la perte de l'allocation pour contraintes temporaires chez les familles dont l'enfant a atteint l'âge de cinq ans avant le 1^{er} octobre.

Adultes prestataires du Programme d'aide sociale	Juillet 2012	Taux de variation annuelle
Sans contraintes	126 952	- 7,5%
Contraintes temporaires	89 958	- 1,8 %
TOTAL	216 910	- 5,2 %



Situation des jeunes âgés de moins de 25 ans en juillet 2012 :

- On dénombre 22 837 jeunes âgés de moins de 25 ans au Programme d'aide sociale, soit 10,5 % de l'ensemble des adultes prestataires du programme.
- Entre les mois de juillet 2011 et de juillet 2012, le nombre de jeunes adultes âgés de moins de 25 ans a diminué de 1 819 (\downarrow 7,4 %).
- 35,2 % des jeunes âgés de moins de 25 ans présentent des contraintes temporaires à l'emploi. Parmi ceux-là, 83,5 % ont des enfants à charge âgés de moins de cinq ans ou sont des femmes enceintes, et 15,9 % invoquent des problèmes temporaires liés à la santé.

Situation des chefs de familles monoparentales en juillet 2012 :

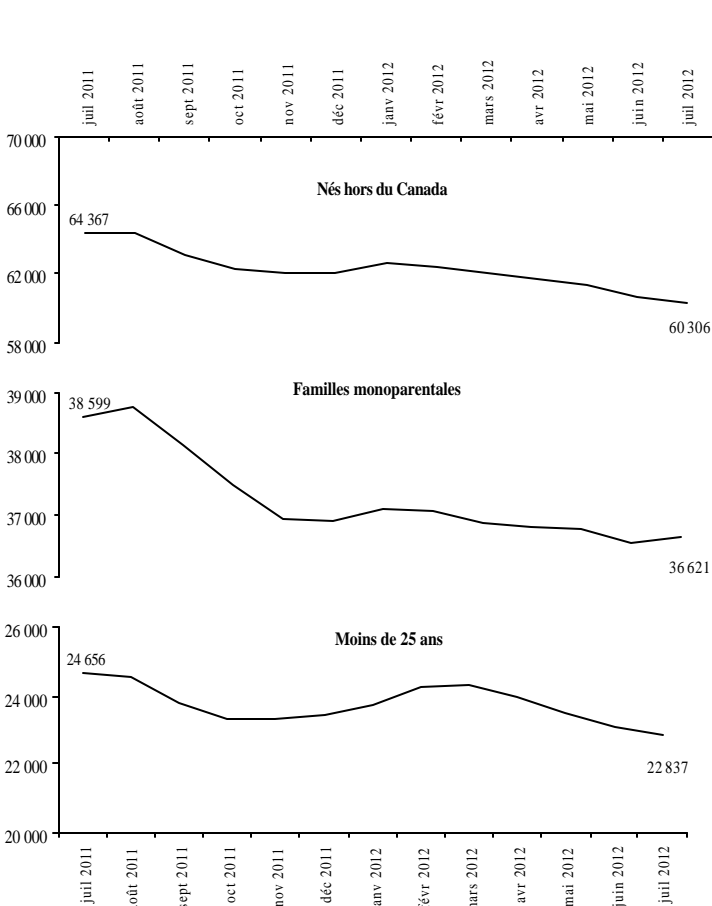
- On compte 36 621 familles monoparentales au Programme d'aide sociale. Les chefs de ces familles représentent, en juillet 2012, 16,9 % de l'ensemble des adultes prestataires du programme.
- En un an, soit entre les mois de juillet 2011 et de juillet 2012, le nombre de familles monoparentales a diminué de 1 978 (\downarrow 5,1 %).
- La place qu'elles occupent parmi l'ensemble des ménages au Programme d'aide sociale est toutefois restée la même en juillet 2012 comparativement à juillet 2011 avec 18,9 %.

	Juillet 2011	Juillet 2012	Taux de variation annuelle
Jeunes de moins de 25 ans	24 656	22 837	- 7,4 %
Familles monoparentales	38 599	36 621	- 5,1 %
Adultes nés hors du Canada	64 367	60 306	- 6,3 %
TOTAL des adultes	228 918	216 910	- 5,2 %

- 57,2 % des chefs de familles monoparentales au Programme d'aide sociale présentent des contraintes temporaires à l'emploi. La principale raison invoquée (78,2 %) est la présence d'enfants à charge de moins de cinq ans (incluant les cas de grossesse).

Situation des adultes nés hors du Canada en juillet 2012 :

- On compte 60 306 adultes nés hors du Canada et prestataires du Programme d'aide sociale, soit 4 061 adultes de moins que l'an dernier (\downarrow 6,3 %).
- Leur proportion parmi l'ensemble des adultes prestataires du programme a diminué entre les mois de juillet 2011 et de juillet 2012 passant de 28,1 % à 27,8 %.
- 72,4 % des adultes prestataires du Programme d'aide sociale nés hors du Canada sont au pays depuis trois ans et plus, alors que les nouveaux arrivants (moins de trois ans) et les revendicateurs du statut de réfugié représentent 27,6 % de l'ensemble des adultes prestataires du programme qui sont nés hors du Canada.



PORTRAIT DES ADULTES PRESTATAIRES DU PROGRAMME DE SOLIDARITÉ SOCIALE

Données officielles de juillet 2012

En juillet 2012, on dénombre 137 654 adultes prestataires au Programme de solidarité sociale.

Situation des adultes prestataires en fonction du type de contraintes à l’emploi en juillet 2012 :

- Les adultes prestataires du Programme de solidarité sociale présentent des contraintes sévères dans la presque totalité des cas (130 272 ou 94,6 %). Pour ce qui est des 5,4 % restant, ils ne présentent pas de contraintes sévères à l’emploi mais sont admis au programme en raison de la présence d’un conjoint avec contraintes sévères.
- La durée moyenne de présence cumulative des adultes prestataires du Programme de solidarité sociale s’établit à plus de 19 ans (233,2 mois).

Répartition selon le type de diagnostic médical en juillet 2012 :

- Les principaux types de diagnostics médicaux chez les 130 272 adultes prestataires présentant des contraintes sévères à l’emploi sont par ordre d’importance:
- 42,3 % pour les problèmes liés à la santé mentale;
- 34,8 % pour les problèmes d’ordre physique, auditif, visuel ou de la parole;
- 19,5 % pour les problèmes d’ordre intellectuel ou de l’apprentissage;
- 3,4 % pour les autres diagnostics.

Autres caractéristiques des adultes prestataires en juillet 2012 :

- Les caractéristiques des adultes prestataires du Programme de solidarité sociale ne varient pas beaucoup au fil des mois. Ainsi, en juillet 2012 :
- 84,4 % sont des personnes seules;
- 47,6 % sont des femmes;
- 67,5 % sont âgés de 45 ans et plus, et 6,4 % ont moins de 25 ans;
- 76,8 % cumulent 10 ans et plus de présence à l’aide financière de dernier recours;
- 91,9 % sont nés au Canada;
- 91,0 % sont présents à l’aide financière de dernier recours depuis au moins deux ans sans interruption.

PORTRAIT DES PARTICIPANTS AU PROGRAMME ALTERNATIVE JEUNESSE

Données officielles de juillet 2012

En juillet 2012, on dénombre 6 069 jeunes participants au Programme alternative jeunesse. Parmi eux, 5 102 (84,1 %) reçoivent une allocation jeunesse d’un montant mensuel moyen de 788,39 \$.

Caractéristiques des participants en juillet 2012 :

- Les caractéristiques, en début de participation, des participants à Alternative jeunesse sont les suivantes :
- ce sont pour la plupart des personnes seules (4 822 ou 79,5 %);
- ce sont le plus souvent des femmes (3 157 ou 52,0 %);
- en moyenne, ils sont âgés de 20,4 ans au moment de débiter leur participation à Alternative jeunesse;
- la majorité est sans contraintes à l’emploi (4 918 ou 81,0 %);
- la plupart sont nés au Canada (5 391 ou 88,8 %).

PORTRAIT DES PRESTATAIRES DES PROGRAMMES D’AIDE FINANCIÈRE DE DERNIER RECOURS PARTICIPANT AUX PROGRAMMES D’AIDE ET D’ACCOMPAGNEMENT SOCIAL

Données officielles de juillet 2012

En juillet 2012, on dénombre 3 636 prestataires participant aux programmes d’aide et d’accompagnement social. Parmi ces prestataires, 3 489 (96,0 %) sont au Programme Action et 147 (4,0 %) sont au Programme Réussir.

Caractéristiques des participants en juillet 2012 :

- 73,0 % de ces participants sont au Programme de solidarité sociale ;
- ils présentent majoritairement des contraintes sévères à l’emploi (2 626 ou 72,2 %) ;
- ce sont pour la plupart des personnes seules (3 189 ou 87,7 %) ;
- les femmes (1 766 ou 48,6 %) sont légèrement moins nombreuses que les hommes (1 870 ou 51,4 %);
- ils sont âgés en moyenne de 42,3 ans;
- en moyenne, la durée cumulative de présence à l’aide financière de dernier recours est de près de 16 ans (188,4 mois).

TAUX D'ASSISTANCE SOCIALE AU QUÉBEC

Données officielles de juillet 2012

Le taux d'assistance sociale de la clientèle des programmes d'assistance sociale âgée de 0 à 64 ans est demeuré à 6,9 % entre les mois de juin 2012 et de juillet 2012. En comparaison avec l'année dernière, le taux d'assistance sociale chez les 0 à 64 ans a baissé de 0,3 point de pourcentage, passant de 7,2 % en juillet 2011 à 6,9 % en juillet 2012.

Entre juillet 2011 et juillet 2012, le taux d'assistance sociale est passé de 7,2 % à 6,9 % chez les 18 à 64 ans et de 7,3 % à 7,0 % chez les 0 à 17 ans.

Les régions ayant les taux d'assistance sociale les plus élevés chez les 0 à 64 ans en juillet 2012 sont :

- Mauricie (10,0 %);
- Île-de-Montréal (9,9 %) ;
- Gaspésie – Îles-de-la-Madeleine (9,5 %);

La moyenne mobile (12 derniers mois) du taux d'assistance sociale chez les 0 à 64 ans est à 7,1 %.

Table des matières

Tableau 1	Page
Évolution de la clientèle prestataire des programmes d'aide financière de dernier recours et du montant des prestations versées aux ménages, 2011-2012 et 2012-2013	1-2
Répartition de la clientèle prestataire selon le programme, la situation familiale, le type de résidence et la région administrative, juillet 2012	1-2
Répartition de la clientèle prestataire supplémentée selon la source de revenu, juillet 2012	1-2
Répartition de la clientèle nouvellement admise selon la raison de la demande, juillet 2012	1-2
Tableau 2	
Évolution du nombre d'adultes prestataires des programmes d'aide financière de dernier recours selon le type de clientèle, 2011-2012 et 2012-2013	
Répartition des adultes prestataires des programmes d'aide financière de dernier recours selon certaines caractéristiques, juillet 2012	3-4
Tableau 3	
Évolution du nombre d'adultes prestataires du Programme d'aide sociale selon le type de clientèle, 2011-2012 et 2012-2013	5-6
Répartition des adultes prestataires du Programme d'aide sociale selon certaines caractéristiques, juillet 2012	5-6
Tableau 4	
Évolution du nombre d'adultes prestataires du Programme de solidarité sociale selon le type de clientèle, 2011-2012 et 2012-2013	7-8
Répartition des adultes prestataires du Programme de solidarité sociale selon certaines caractéristiques, juillet 2012	7-8
Tableau 5	
Évolution du nombre de participants au Programme alternative jeunesse, 2011-2012 et 2012-2013	9
Répartition des participants au Programme alternative jeunesse selon certaines caractéristiques, juillet 2012	9
Tableau 6	
Évolution du nombre d'adultes prestataires des programmes d'aide financière de dernier recours qui reçoivent une allocation de soutien, 2011-2012 et 2012-2013	10-11
	10-11
Tableau 7	
Évolution du taux d'assistance sociale au Québec, 2011-2012 et 2012-2013	12
Taux d'assistance sociale selon les régions, juillet 2012	12
Notes relatives aux tableaux	13-14
Lexique	15-17

Tableau 1

Évolution de la clientèle prestataire des programmes d'aide financière de dernier recours et du montant des prestations versées aux ménages, 2011-2012 et 2012-2013

(e) : estimations

	Nombre de ménages	var. ann.	Nombre d'adultes	Nombre d'enfants	Nombre de prestataires	var. ann.	Prestation moyenne versée ¹⁰	Prestations totales versées (milliers) ¹⁰
Nombre de dossiers actifs ¹ à l'ensemble des programmes								
moyenne 2010-2011	334 791	-0,1 %	370 251	113 482	483 733	-0,5 %	722,72 \$	241 959,3 \$
avril 2011	335 835	-0,9 %	370 468	112 170	482 638	-1,6 %	727,81 \$	244 424,8 \$
mai 2011	334 787	-0,8 %	369 235	111 914	481 149	-1,6 %	729,62 \$	244 268,2 \$
juin 2011	334 217	-0,4 %	368 392	111 765	480 157	-1,2 %	726,81 \$	242 912,1 \$
juillet 2011	333 792	-0,1 %	367 616	111 915	479 531	-0,9 %	708,61 \$	236 527,4 \$
août 2011	332 954	-0,4 %	366 709	112 415	479 124	-1,3 %	727,03 \$	242 066,9 \$
septembre 2011	329 077	-1,3 %	362 232	110 722	472 954	-2,2 %	709,61 \$	233 517,5 \$
octobre 2011	326 584	-1,5 %	359 322	109 022	468 344	-2,3 %	709,75 \$	231 793,9 \$
novembre 2011	326 315	-1,7 %	358 944	107 261	466 205	-2,5 %	707,72 \$	230 940,1 \$
décembre 2011	326 666	-1,8 %	359 275	107 225	466 500	-2,7 %	707,69 \$	231 179,2 \$
janvier 2012	328 902	-1,8 %	361 816	108 215	470 031	-2,6 %	727,11 \$	239 148,4 \$
février 2012	329 780	-1,9 %	362 584	108 109	470 693	-2,7 %	726,87 \$	239 708,7 \$
mars 2012	329 573	-2,0 %	362 227	107 512	469 739	-2,9 %	726,99 \$	239 597,0 \$
moyenne 2011-2012	330 707	-1,2 %	364 068	109 854	473 922	-2,0 %	719,64 \$	238 007,0 \$
avril 2012	328 462	-2,2 %	360 906	107 209	468 115	-3,0 %	728,48 \$	239 278,1 \$
mai 2012	326 910	-2,4 %	359 178	107 084	466 262	-3,1 %	728,15 \$	238 041,1 \$
juin 2012	324 212	-3,0 %	356 046	106 183	462 229	-3,7 %	728,38 \$	236 149,3 \$
juillet 2012	322 971	-3,2 %	354 564	106 037	460 601	-3,9 %	729,71 \$	235 675,8 \$
(e) août 2012	322 900	-3,0 %	354 500	106 900	461 400	-3,7 %	746,00 \$	240 883,4 \$
(e) septembre 2012	322 000	-2,2 %	353 400	106 100	459 500	-2,8 %	730,00 \$	235 060,0 \$
octobre 2012								
novembre 2012								
décembre 2012								
janvier 2013								
février 2013								
mars 2013								
(e) moyenne 2012-2013	324 576		356 432	106 586	463 018		731,77 \$	237 514,6 \$

<i>Proportion</i>				<i>Proportion</i>				
En juillet 2012								
Nombre	322 971	100 %	354 564	106 037	460 601	100 %	729,71 \$	235 675,8 \$

Répartition de la clientèle prestataire selon le programme, la situation familiale, le type de résidence et la région administrative, juillet 2012

Programme								
Prog. d'aide sociale	194 006	60,1 %	216 910	96 932	313 842	68,1 %	658,62 \$	127 776,9 \$
Prog. de solidarité sociale	128 965	39,9 %	137 654	9 105	146 759	31,9 %	836,65 \$	107 898,9 \$

Situation familiale								
Personnes seules	249 802	77,3 %	249 802	0	249 802	54,2 %	699,64 \$	174 772,3 \$
Couples sans enfants	13 086	4,1 %	26 172	0	26 172	5,7 %	1 013,77 \$	13 266,1 \$
Familles monoparentales	40 665	12,6 %	40 665	65 887	106 552	23,1 %	695,09 \$	28 265,8 \$
Couples avec enfants	18 507	5,7 %	37 014	40 150	77 164	16,8 %	1 033,78 \$	19 132,2 \$
Conjoints d'étudiant	911	0,3 %	911	0	911	0,2 %	262,78 \$	239,4 \$

Type de résidence								
Logement et H.L.M.	183 587	56,8 %	210 319	91 996	302 315	65,6 %	737,51 \$	135 397,0 \$
Chambre et pension	120 787	37,4 %	122 300	9 700	132 000	28,7 %	730,31 \$	88 211,6 \$
Temporairement sans adresse ²	2 795	0,9 %	2 802	27	2 829	0,6 %	673,34 \$	1 882,0 \$
Propriété	12 957	4,0 %	16 298	4 314	20 612	4,5 %	745,24 \$	9 656,0 \$
En hébergement	2 845	0,9 %	2 845	0	2 845	0,6 %	186,02 \$	529,2 \$

Région								
01. Bas-Saint-Laurent	8 211	2,5 %	9 079	1 653	10 732	2,3 %	753,84 \$	6 189,8 \$
02. Saguenay - Lac-Saint-Jean	10 984	3,4 %	11 889	2 308	14 197	3,1 %	730,76 \$	8 026,6 \$
03. Capitale-Nationale	21 844	6,8 %	23 429	4 657	28 086	6,1 %	732,30 \$	15 996,4 \$
04. Mauricie	15 288	4,7 %	16 498	4 117	20 615	4,5 %	726,49 \$	11 106,5 \$
05. Estrie	14 306	4,4 %	15 693	4 393	20 086	4,4 %	755,43 \$	10 807,1 \$
06. Île-de-Montréal ³	105 484	32,7 %	118 548	45 772	164 320	35,7 %	730,51 \$	77 057,3 \$
07. Outaouais	13 880	4,3 %	15 179	4 908	20 087	4,4 %	725,71 \$	10 072,8 \$
08. Abitibi-Témiscamingue	5 017	1,6 %	5 448	1 255	6 703	1,5 %	738,54 \$	3 705,3 \$
09. Côte-Nord	2 647	0,8 %	2 833	617	3 450	0,7 %	739,49 \$	1 957,4 \$
10. Nord-du-Québec	930	0,3 %	1 020	560	1 580	0,3 %	705,74 \$	656,3 \$
ARK ⁴	429	0,1 %	484	333	817	0,2 %	689,95 \$	296,0 \$
11. Gaspésie - Îles-de-la-Madeleine	5 005	1,5 %	5 696	1 228	6 924	1,5 %	758,90 \$	3 798,3 \$
12. Chaudière-Appalaches	10 678	3,3 %	11 517	2 182	13 699	3,0 %	736,11 \$	7 860,2 \$
13. Laval	10 242	3,2 %	11 415	4 014	15 429	3,3 %	737,11 \$	7 549,5 \$
14. Lanaudière	15 693	4,9 %	17 152	5 108	22 260	4,8 %	721,11 \$	11 316,4 \$
15. Laurentides	18 488	5,7 %	20 004	5 216	25 220	5,5 %	726,17 \$	13 425,4 \$
16. Montérégie	45 248	14,0 %	49 181	14 965	64 146	13,9 %	731,02 \$	33 077,2 \$
17. Centre-du-Québec	10 324	3,2 %	11 214	3 053	14 267	3,1 %	722,82 \$	7 462,3 \$
Central ⁵	8 702	2,7 %	8 769	31	8 800	1,9 %	644,79 \$	5 611,0 \$

Répartition de la clientèle prestataire supplémentée selon la source de revenu, juillet 2012

Clientèle supplémentée ⁶								
Allocations d'aide à l'emploi	5 486	6,0 %	5 856	5 104	10 960	8,5 %	683,20 \$	3 748,0 \$
Allocations de soutien	3 644	4,0 %	3 644	510	4 154	3,2 %	906,30 \$	3 302,5 \$
Revenus de travail ⁷	20 974	23,0 %	21 117	10 666	31 783	24,7 %	653,70 \$	13 711,0 \$
Prestations d'assurance-emploi	905	1,0 %	907	389	1 296	1,0 %	498,00 \$	450,7 \$
Contribution parentale	752	0,8 %	752	0	752	0,6 %	369,30 \$	277,7 \$
Revenus d'autres sources	65 680	71,9 %	66 842	21 567	88 409	68,7 %	594,90 \$	39 073,3 \$
Nombre total distinct ⁸	91 288	100 %	93 469	35 296	128 765	100 %	623,30 \$	56 896,3 \$

Répartition de la clientèle nouvellement admise selon la raison de la demande, juillet 2012

a.-e.: assurance-emploi

Nouvelles admissions ⁹								
Fin des prestations d'a.-e.	957	13,8 %	1 060	352	1 412	14,1 %	330,62 \$	152,7 \$
Perte d'emploi sans a.-e.	943	13,6 %	1 020	334	1 354	13,5 %	331,04 \$	218,2 \$
Prestations d'a.-e. insuffisantes	431	6,2 %	464	114	578	5,8 %	354,17 \$	91,7 \$
Sous-total	2 331	33,7 %	2 544	800	3 344	33,3 %	1 015,83 \$	462,6 \$
Perte du conjoint	343	5,0 %	344	327	671	6,7 %	378,18 \$	109,7 \$
Fin des études à temps complet	310	4,5 %	332	103	435	4,3 %	340,71 \$	73,3 \$
Revenus insuffisants	1 251	18,1 %	1 431	443	1 874	18,7 %	356,64 \$	336,3 \$
En attente de revenus	63	0,9 %	68	13	81	0,8 %	369,39 \$	15,1 \$
Autres raisons	2 626	37,9 %	2 872	755	3 627	36,2 %	438,54 \$	942,9 \$
Total	6 924	100 %	7 591	2 441	10 032	100 %	386,51 \$	1 939,9 \$

MESS, Direction de la statistique et de l'information de gestion - Statistique, septembre 2012.

PROGRAMME D'AIDE SOCIALE					PROGRAMME DE SOLIDARITÉ SOCIALE				Tableau 1 - suite	
Prestation de base (incluant les hébergés)	Alloc. pour contraintes temporaires	Alloc. mixte (2 adultes avec cont. tempo.)	TOTAL	var. ann.	Allocation de solidarité sociale	Prestation de base Hébergés	TOTAL	var. ann.	Nombre de ménages	
Répartition des dossiers actifs ¹ selon le programme et le type d'allocation										
121 569	80 132	3 414	205 116	-0,3 %	126 780	2 895	129 675	0,2 %	334 791	moyenne 2010-2011
121 254	81 312	3 393	205 959	-1,5 %	126 985	2 891	129 876	0,1 %	335 835	avril 2011
119 957	81 391	3 376	204 724	-1,4 %	127 165	2 898	130 063	0,2 %	334 787	mai 2011
119 367	81 714	3 364	204 445	-0,6 %	126 902	2 870	129 772	0,0 %	334 217	juin 2011
118 913	82 068	3 341	204 322	-0,1 %	126 587	2 883	129 470	-0,2 %	333 792	juillet 2011
118 424	81 998	3 345	203 767	-0,5 %	126 310	2 877	129 187	-0,3 %	332 954	août 2011
115 430	81 335	3 295	200 060	-1,9 %	126 147	2 870	129 017	-0,4 %	329 077	septembre 2011
116 090	78 424	3 266	197 780	-2,2 %	126 188	2 616	128 804	-0,5 %	326 584	octobre 2011
115 468	78 850	3 256	197 574	-2,4 %	126 075	2 666	128 741	-0,6 %	326 315	novembre 2011
115 364	79 225	3 270	197 859	-2,6 %	126 051	2 756	128 807	-0,6 %	326 666	décembre 2011
116 498	79 967	3 252	199 717	-2,6 %	126 408	2 777	129 185	-0,5 %	328 902	janvier 2012
117 168	80 236	3 292	200 696	-2,7 %	126 294	2 790	129 084	-0,5 %	329 780	février 2012
116 430	80 634	3 289	200 353	-3,0 %	126 448	2 772	129 220	-0,5 %	329 573	mars 2012
117 530	80 596	3 312	201 438	-1,8 %	126 463	2 806	129 269	-0,3 %	330 707	moyenne 2011-2012
115 039	80 860	3 298	199 197	-3,3 %	126 461	2 804	129 265	-0,5 %	328 462	avril 2012
113 715	80 740	3 288	197 743	-3,4 %	126 363	2 804	129 167	-0,7 %	326 910	mai 2012
111 340	80 515	3 286	195 141	-4,6 %	126 288	2 783	129 071	-0,5 %	324 212	juin 2012
109 930	80 778	3 298	194 006	-5,0 %	126 204	2 761	128 965	-0,4 %	322 971	juillet 2012
109 500	81 200	3 300	194 000	-4,8 %	126 100	2 800	128 900	-0,2 %	322 900	août 2012 (e)
108 600	81 200	3 300	193 100	-3,5 %	126 100	2 800	128 900	-0,1 %	322 000	septembre 2012 (e)
										octobre 2012
										novembre 2012
										décembre 2012
										janvier 2013
										février 2013
										mars 2013
111 354	80 882	3 295	195 531		126 253	2 792	129 045		324 576	moyenne 2012-2013 (e)
Proportion					Proportion					
En juillet 2012										
109 930	80 778	3 298	194 006	100 %	126 204	2 761	128 965	100 %	322 971	Nombre
34,0%	25,0%	1,0%	60,1%		39,1%	0,9%	39,9%		100%	Proportion du total
596,34 \$	728,64 \$	1 019,72 \$	658,62 \$		850,88 \$	186,53 \$	836,65 \$		729,71 \$	Prestation moyenne versée
Programme										
109 930	80 778	3 298	194 006	100,0 %	0	0	0	0,0 %	194 006	Prog. d'aide sociale
0	0	0	0	0,0 %	126 204	2 761	128 965	100,0 %	128 965	Prog. de solidarité sociale
Situation familiale										
85 283	48 311	0	133 594	68,9 %	113 447	2 761	116 208	90,1 %	249 802	Personnes seules
2 583	1 561	2 407	6 551	3,4 %	6 535	0	6 535	5,1 %	13 086	Couples sans enfants
16 591	20 030	0	36 621	18,9 %	4 044	0	4 044	3,1 %	40 665	Familles monoparentales
5 226	10 236	891	16 353	8,4 %	2 154	0	2 154	1,7 %	18 507	Couples avec enfants
247	640	0	887	0,5 %	24	0	24	0,0 %	911	Conjoints d'étudiant
Type de résidence										
60 837	56 662	2 394	119 893	61,8 %	63 694	0	63 694	49,4 %	183 587	Logement et H.L.M.
44 760	19 591	249	64 600	33,3 %	56 187	0	56 187	43,6 %	120 787	Chambre et pension
1 691	472	1	2 164	1,1 %	631	0	631	0,5 %	2 795	Temporairement sans adresse ²
2 558	4 053	654	7 265	3,7 %	5 692	0	5 692	4,4 %	12 957	Propriété
84	0	0	84	0,0 %	0	2 761	2 761	2,1 %	2 845	En hébergement
Région										
1 797	1 825	107	3 729	1,9 %	4 482	0	4 482	3,5 %	8 211	01. Bas-Saint-Laurent
3 347	2 560	99	6 006	3,1 %	4 978	0	4 978	3,9 %	10 984	02. Saguenay - Lac-Saint-Jean
6 325	5 024	166	11 515	5,9 %	10 329	0	10 329	8,0 %	21 844	03. Capitale-Nationale
5 281	3 875	160	9 316	4,8 %	5 970	2	5 972	4,6 %	15 288	04. Mauricie
4 324	3 594	171	8 089	4,2 %	6 216	1	6 217	4,8 %	14 306	05. Estrie
43 827	29 002	1 188	74 017	38,2 %	31 464	3	31 467	24,4 %	105 484	06. Île-de-Montréal ³
4 827	3 407	112	8 346	4,3 %	5 534	0	5 534	4,3 %	13 880	07. Outaouais
1 308	1 203	45	2 556	1,3 %	2 460	1	2 461	1,9 %	5 017	08. Abitibi-Témiscamingue
731	643	27	1 401	0,7 %	1 245	1	1 246	1,0 %	2 647	09. Côte-Nord
371	289	5	665	0,3 %	265	0	265	0,2 %	930	10. Nord-du-Québec
204	127	2	333	0,2 %	96	0	96	0,1 %	429	ARK ⁴
1 312	1 128	97	2 537	1,3 %	2 466	2	2 468	1,9 %	5 005	11. Gaspésie - Îles-de-la-Madeleine
2 454	2 440	110	5 004	2,6 %	5 674	0	5 674	4,4 %	10 678	12. Chaudière-Appalaches
3 401	2 699	189	6 289	3,2 %	3 953	0	3 953	3,1 %	10 242	13. Laval
5 578	4 207	154	9 939	5,1 %	5 753	1	5 754	4,5 %	15 693	14. Lanaudière
6 412	4 873	168	11 453	5,9 %	7 035	0	7 035	5,5 %	18 488	15. Laurentides
15 206	11 334	388	26 928	13,9 %	18 320	0	18 320	14,2 %	45 248	16. Montérégie
3 413	2 660	112	6 185	3,2 %	4 139	0	4 139	3,2 %	10 324	17. Centre-du-Québec
16	15	0	31	0,0 %	5 921	2 750	8 671	6,7 %	8 702	Central ⁵
Clientèle supplémentée ⁶										
4 025	1 026	9	5 060	10,2 %	423	3	426	1,0 %	5 486	Allocations d'aide à l'emploi
952	33	0	985	2,0 %	2 655	4	2 659	6,4 %	3 644	Allocations de soutien
8 766	7 189	567	16 522	33,2 %	4 445	7	4 452	10,7 %	20 974	Revenus de travail ⁷
369	366	26	761	1,5 %	144	0	144	0,3 %	905	Prestations d'assurance-emploi
674	78	0	752	1,5 %	0	0	0	0,0 %	752	Contribution parentale
5 789	22 397	1 557	29 743	59,7 %	35 655	282	35 937	86,7 %	65 680	Revenus d'autres sources
19 242	28 708	1 870	49 820	100 %	41 173	295	41 468	100 %	91 288	Nombre total distinct ⁸
21,1 %	31,4 %	2,0 %	54,6 %		45,1 %	0,3 %	45,4 %		100,0 %	
Nouvelles admissions ⁹										
566	346	14	926	14,6 %	31	0	31	5,5 %	957	Fin des prestations d'a.-e.
678	238	7	923	14,5 %	19	0	19	3,4 %	943	Perte d'emploi sans a.-e.
304	115	4	423	6,7 %	8	0	8	1,4 %	431	Prestations d'a.-e. insuffisantes
1 548	699	25	2 272	35,8 %	58	0	58	10,2 %	2 331	Sous-total
128	192	0	320	5,0 %	21	0	21	3,7 %	343	Perte du conjoint
248	47	1	296	4,7 %	14	0	14	2,5 %	310	Fin des études à temps complet
730	382	11	1 123	17,7 %	126	2	128	22,6 %	1 251	Revenus insuffisants
17	35	1	53	0,8 %	10	0	10	1,8 %	63	En attente de revenus
1 565	713	9	2 287	36,0 %	334	2	336	59,3 %	2 626	Autres raisons
4 236	2 068	47	6 351	100 %	563	4	567	100 %	6 924	Total
61,2 %	29,9 %	0,7 %	91,7 %		8,1 %	0,1 %	8,2 %		100,0 %	Proportion du total

Tableau 2

Évolution du nombre d'adultes prestataires des programmes d'aide financière de dernier recours selon le type de clientèle, 2011-2012 et 2012-2013

	Programme d'aide sociale					Programme de solidarité sociale		
	Nombre d'adultes	var. ann.	Sans contraintes	Contraintes temporaires	TOTAL	Contraintes sévères	Conjoints sans cont. sévères	TOTAL
Nombre d'adultes actifs ¹ aux programmes d'aide financière de dernier recours								
moyenne 2010-2011	370 251	-0,3 %	140 395	90 509	230 904	131 136	8 210	139 347
avril 2011	370 468	-1,3 %	139 649	91 459	231 108	131 299	8 061	139 360
mai 2011	369 235	-1,2 %	138 370	91 376	229 746	131 470	8 019	139 489
juin 2011	368 392	-0,8 %	137 664	91 611	229 275	131 166	7 951	139 117
juillet 2011	367 616	-0,6 %	137 313	91 605	228 918	130 849	7 849	138 698
août 2011	366 709	-0,9 %	136 955	91 367	228 322	130 559	7 828	138 387
septembre 2011	362 232	-1,8 %	133 274	90 895	224 169	130 362	7 701	138 063
octobre 2011	359 322	-2,0 %	133 635	87 871	221 506	130 147	7 669	137 816
novembre 2011	358 944	-2,2 %	132 924	88 326	221 250	130 093	7 601	137 694
décembre 2011	359 275	-2,3 %	132 777	88 788	221 565	130 146	7 564	137 710
janvier 2012	361 816	-2,2 %	134 363	89 338	223 701	130 536	7 579	138 115
février 2012	362 584	-2,3 %	134 747	89 852	224 599	130 438	7 547	137 985
mars 2012	362 227	-2,5 %	133 814	90 297	224 111	130 558	7 558	138 116
moyenne 2011-2012	364 068	-1,7 %	135 457	90 232	225 689	130 635	7 744	138 379
avril 2012	360 906	-2,6 %	132 269	90 506	222 775	130 598	7 533	138 131
mai 2012	359 178	-2,7 %	130 867	90 334	221 201	130 498	7 479	137 977
juin 2012	356 046	-3,4 %	128 244	89 959	218 203	130 391	7 452	137 843
juillet 2012	354 564	-3,6 %	126 952	89 958	216 910	130 272	7 382	137 654
août 2012								
septembre 2012								
octobre 2012								
novembre 2012								
décembre 2012								
janvier 2013								
février 2013								
mars 2013								
moyenne 2012-2013	357 674	-1,8 %	129 583	90 189	219 772	130 440	7 462	137 901

prop.

En juillet 2012								
Nombre d'adultes	354 564	100 %	126 952	89 958	216 910	130 272	7 382	137 654
Proportion (ens. des adultes)	100,0 %		35,8%	25,4%	61,2%	36,7%	2,1%	38,8%
Proportion (selon la catégorie)			58,5%	41,5%	100,0%	94,6%	5,4%	100,0%

Répartition des adultes prestataires des programmes d'aide financière de dernier recours selon certaines caractéristiques, juillet 2012

Situation familiale								
Personnes seules	249 802	70,5 %	84 512	49 082	133 594	116 208	0	116 208
Couples sans enfants	26 172	7,4 %	6 456	6 646	13 102	7 716	5 354	13 070
Familles monoparentales	40 665	11,5 %	15 690	20 931	36 621	4 044	0	4 044
Couples avec enfants	37 014	10,4 %	20 084	12 622	32 706	2 280	2 028	4 308
Conjoints d'étudiant	911	0,3 %	210	677	887	24	0	24

Sexe								
Hommes	184 156	51,9 %	77 854	34 139	111 993	68 789	3 374	72 163
Femmes	170 408	48,1 %	49 098	55 819	104 917	61 483	4 008	65 491

Âge								
Moyenne (années)	44,3		38,5	47,2	42,1	47,7	51,0	47,8
Moins de 21 ans	11 404	3,2 %	5 380	2 441	7 821	3 562	21	3 583
De 21 à 24 ans	20 294	5,7 %	9 416	5 600	15 016	5 191	87	5 278
De 25 à 29 ans	29 147	8,2 %	14 034	8 107	22 141	6 795	211	7 006
De 30 à 34 ans	33 712	9,5 %	16 740	8 554	25 294	8 113	305	8 418
De 35 à 39 ans	33 574	9,5 %	17 755	6 839	24 594	8 566	414	8 980
De 40 à 44 ans	35 787	10,1 %	19 505	4 869	24 374	10 758	655	11 413
De 45 à 49 ans	44 645	12,6 %	22 129	4 026	26 155	17 476	1 014	18 490
De 50 à 54 ans	49 768	14,0 %	21 602	3 553	25 155	23 172	1 441	24 613
55 ans et plus	96 233	27,1 %	391	45 969	46 360	46 639	3 234	49 873

Scolarité ²								
Primaire	27 681	7,8 %	6 842	7 729	14 571	12 128	982	13 110
Secondaire I à IV	124 648	35,2 %	53 200	30 703	83 903	37 680	3 065	40 745
Secondaire V	65 962	18,6 %	25 762	18 766	44 528	20 142	1 292	21 434
Collégiale	20 080	5,7 %	7 904	5 259	13 163	6 672	245	6 917
Universitaire	18 979	5,4 %	8 320	5 818	14 138	4 636	205	4 841
Inconnue	97 214	27,4 %	24 924	21 683	46 607	49 014	1 593	50 607

Durée de présence cumulative ³								
Moyenne (mois)	166,7		112,4	141,7	124,5	234,3	214,2	233,2
Premier mois	2 273	0,6 %	1 442	650	2 092	174	7	181
De 2 à 5 mois	8 437	2,4 %	5 089	2 541	7 630	759	48	807
De 6 à 11 mois	13 025	3,7 %	7 870	3 906	11 776	1 163	86	1 249
De 12 à 23 mois	21 573	6,1 %	11 872	6 888	18 760	2 636	177	2 813
De 24 à 47 mois	35 900	10,1 %	17 989	11 749	29 738	5 803	359	6 162
De 48 à 119 mois	75 583	21,3 %	33 010	21 896	54 906	19 391	1 286	20 677
120 mois et plus	197 773	55,8 %	49 680	42 328	92 008	100 346	5 419	105 765

Programme et types de contraintes à l'emploi								
PAS - Sans contraintes	126 952	35,8 %	126 952	0	126 952	0	0	0
PAS - Contraintes temporaires	89 958	25,4 %	0	89 958	89 958	0	0	0
PSS - Contraintes sévères	130 272	36,7 %	0	0	0	130 272	0	130 272
PSS - Conjoints sans cont. sévères	7 382	2,1 %	0	0	0	0	7 382	7 382

Région								
01. Bas-Saint-Laurent	9 079	2,6 %	2 062	2 048	4 110	4 551	418	4 969
02. Saguenay - Lac-Saint-Jean	11 889	3,4 %	3 700	2 785	6 485	5 052	352	5 404
03. Capitale-Nationale	23 429	6,6 %	7 064	5 482	12 546	10 416	467	10 883
04. Mauricie	16 498	4,7 %	5 830	4 241	10 071	6 035	392	6 427
05. Estrie	15 693	4,4 %	5 026	3 992	9 018	6 310	365	6 675
06. Île-de-Montréal ⁴	118 548	33,4 %	51 876	33 321	85 197	31 702	1 649	33 351
07. Outaouais	15 179	4,3 %	5 525	3 666	9 191	5 600	388	5 988
08. Abitibi-Témiscamingue	5 448	1,5 %	1 465	1 301	2 766	2 497	185	2 682
09. Côte-Nord	2 833	0,8 %	813	701	1 514	1 258	61	1 319
10. Nord-du-Québec	1 020	0,3 %	440	304	744	266	10	276
ARK ⁵	484	0,1 %	254	132	386	96	2	98
11. Gaspésie - Îles-de-la-Madeleine	5 696	1,6 %	1 568	1 326	2 894	2 509	293	2 802
12. Chaudière-Appalaches	11 517	3,2 %	2 757	2 674	5 431	5 741	345	6 086
13. Laval	11 415	3,2 %	4 113	3 105	7 218	3 974	223	4 197
14. Lanaudière	17 152	4,8 %	6 400	4 565	10 965	5 816	371	6 187
15. Laurentides	20 004	5,6 %	7 171	5 263	12 434	7 104	466	7 570
16. Montérégie	49 181	13,9 %	17 319	12 253	29 572	18 533	1 076	19 609
17. Centre-du-Québec	11 214	3,2 %	3 808	2 915	6 723	4 201	290	4 491
Central ⁶	8 769	2,5 %	15	16	31	8 707	31	8 738

MESS, Direction de la statistique et de l'information de gestion - Statistique, septembre 2012.

Nés hors du Canada								Tableau 2 - suite	
Jeunes de moins de 25 ans	Reven- dicateurs du statut de réfugié	Nouveaux arrivants (moins de 3 ans)	Arrivés au Canada depuis 3 ans et plus	Total Nés hors du Canada	Hommes	Femmes	Familles mono- parentales	Durée consécutive de 2 ans et plus	
Nombre d'adultes actifs ¹ aux programmes d'aide financière de dernier recours pour certains segments de clientèle									
33 068	9 487	12 399	54 404	76 291	192 369	177 882	43 026	263 600	moyenne 2010-2011
33 594	8 400	12 289	54 823	75 512	193 325	177 143	42 684	264 575	avril 2011
33 493	8 291	12 240	54 947	75 478	192 475	176 760	42 531	264 440	mai 2011
33 216	8 197	12 062	55 236	75 495	191 745	176 647	42 598	264 776	juin 2011
33 111	8 101	11 832	55 400	75 333	191 100	176 516	42 866	264 861	juillet 2011
33 091	8 007	11 819	55 420	75 246	190 387	176 322	43 054	264 597	août 2011
32 307	7 691	11 524	54 820	74 035	187 768	174 464	42 382	263 423	septembre 2011
31 912	7 521	11 189	54 465	73 175	186 442	172 880	41 676	262 609	octobre 2011
31 891	7 455	11 132	54 366	72 953	186 547	172 397	41 062	262 199	novembre 2011
32 027	7 334	11 423	54 194	72 951	187 016	172 259	41 035	262 240	décembre 2011
32 359	7 288	11 797	54 491	73 576	188 881	172 935	41 231	262 888	janvier 2012
32 941	7 224	11 640	54 486	73 350	189 511	173 073	41 196	262 695	février 2012
33 012	7 124	11 461	54 404	72 989	189 470	172 757	40 972	262 404	mars 2012
32 746	7 719	11 701	54 754	74 174	189 556	174 513	41 941	263 476	moyenne 2011-2012
32 719	6 964	11 265	54 400	72 629	188 697	172 209	40 900	261 984	avril 2012
32 317	6 837	11 152	54 400	72 389	187 422	171 756	40 837	261 647	mai 2012
31 877	6 589	10 858	54 308	71 755	185 363	170 683	40 602	260 662	juin 2012
31 698	6 420	10 586	54 433	71 439	184 156	170 408	40 665	260 153	juillet 2012
									août 2012
									septembre 2012
									octobre 2012
									novembre 2012
									décembre 2012
									janvier 2013
									février 2013
									mars 2013
32 153	6 703	10 965	54 385	72 053	186 410	171 264	40 751	261 112	moyenne 2012-2013
En juillet 2012									
31 698	6 420	10 586	54 433	71 439	184 156	170 408	40 665	260 153	Nombre d'adultes
8,9%	1,8%	3,0%	15,4%	20,1%	51,9%	48,1%	11,5%	73,4%	Proportion (ens. des adultes)
	9,0%	14,8%	76,2%	100,0%					Proportion (selon la catégorie)
Situation familiale									
23 572	3 705	2 544	26 314	32 563	147 988	101 814	0	188 106	Personnes seules
658	593	1 093	4 824	6 510	13 097	13 075	0	20 820	Couples sans enfants
4 883	721	786	8 893	10 400	4 314	36 351	40 665	27 055	Familles monoparentales
2 536	1 400	5 745	14 027	21 172	18 479	18 535	0	23 777	Couples avec enfants
49	1	418	375	794	278	633	0	395	Conjoints d'étudiant
Sexe									
15 712	3 346	4 732	25 458	33 536	184 156	0	4 314	132 997	Hommes
15 986	3 074	5 854	28 975	37 903	0	170 408	36 351	127 156	Femmes
Âge									
21,3	38,5	36,7	46,2	44,1	44,4	44,3	37,0	46,7	Moyenne (années)
11 404	272	318	646	1 236	5 637	5 767	1 359	2 819	Moins de 21 ans
20 294	622	574	1 640	2 836	10 075	10 219	3 524	10 642	De 21 à 24 ans
0	1 050	1 313	3 425	5 788	14 754	14 393	5 753	17 169	De 25 à 29 ans
0	1 027	2 491	4 806	8 324	17 170	16 542	6 987	21 554	De 30 à 34 ans
0	931	2 607	6 161	9 699	17 298	16 276	6 881	22 313	De 35 à 39 ans
0	735	1 659	7 402	9 796	19 244	16 543	5 970	25 815	De 40 à 44 ans
0	558	701	7 311	8 570	24 428	20 217	5 026	34 967	De 45 à 49 ans
0	346	331	7 420	8 097	26 577	23 191	3 213	41 085	De 50 à 54 ans
0	879	592	15 622	17 093	48 973	47 260	1 952	83 789	55 ans et plus
Scolarité ²									
1 775	34	680	5 090	5 804	14 179	13 502	2 123	22 987	Primaire
12 698	52	682	10 496	11 230	67 775	56 873	17 018	92 744	Secondaire I à IV
2 747	76	925	10 119	11 120	33 431	32 531	8 862	46 555	Secondaire V
377	20	766	3 918	4 704	10 446	9 634	2 419	13 943	Collégiale
74	45	2 869	6 838	9 752	10 659	8 320	1 571	11 783	Universitaire
14 027	6 193	4 664	17 972	28 829	47 666	49 548	8 672	72 141	Inconnue
Durée de présence cumulative ³									
27,5	24,6	14,4	116,5	93,1	162,0	171,9	118,4	203,7	Moyenne (mois)
917	193	514	243	950	1 150	1 123	215	65	Premier mois
3 338	907	1 510	1 042	3 459	4 354	4 083	906	209	De 2 à 5 mois
4 759	1 222	2 831	1 616	5 669	6 839	6 186	1 630	288	De 6 à 11 mois
7 254	1 409	3 657	3 261	8 327	11 156	10 417	3 119	746	De 12 à 23 mois
9 494	2 038	2 074	8 408	12 520	18 737	17 163	5 818	23 014	De 24 à 47 mois
5 935	583	0	17 956	18 539	40 786	34 797	12 072	56 003	De 48 à 119 mois
1	68	0	21 907	21 975	101 134	96 639	16 905	179 828	120 mois et plus
Programme et types de contraintes à l'emploi									
14 796	4 697	6 897	24 353	35 947	77 854	49 098	15 690	74 782	PAS - Sans contraintes
8 041	1 562	3 497	19 300	24 359	34 139	55 819	20 931	60 158	PAS - Contraintes temporaires
8 753	135	115	9 596	9 846	68 789	61 483	4 044	118 761	PSS - Contraintes sévères
108	26	77	1 184	1 287	3 374	4 008	0	6 452	PSS - Conjoints sans cont. sévères
Région									
617	0	4	59	63	4 801	4 278	657	7 283	01. Bas-Saint-Laurent
1 070	0	7	73	80	6 036	5 853	1 119	9 276	02. Saguenay - Lac-Saint-Jean
1 708	3	897	1 386	2 286	12 661	10 768	1 964	17 706	03. Capitale-Nationale
1 585	0	133	295	428	8 597	7 901	1 894	12 675	04. Mauricie
1 639	3	507	1 091	1 601	8 398	7 295	1 637	11 617	05. Estrie
8 698	6 371	6 841	41 096	54 308	61 393	57 155	15 032	82 957	06. Île-de-Montréal ⁴
1 620	2	376	1 224	1 602	7 748	7 431	2 118	10 759	07. Outaouais
409	0	1	34	35	2 781	2 667	563	4 225	08. Abitibi-Témiscamingue
245	0	0	15	15	1 463	1 370	300	2 197	09. Côte-Nord
190	0	2	4	6	508	512	203	562	10. Nord-du-Québec
79	0	0	0	0	253	231	104	220	ARK ⁵
468	0	0	14	14	2 945	2 751	466	4 474	11. Gaspésie - Îles-de-la-Madeleine
943	1	9	137	147	5 946	5 571	993	8 990	12. Chaudière-Appalaches
1 095	11	485	3 398	3 894	5 606	5 809	1 454	8 186	13. Laval
2 052	0	223	557	780	8 809	8 343	2 174	12 497	14. Lanaudière
2 233	0	154	649	803	10 403	9 601	2 426	14 314	15. Laurentides
5 516	14	822	3 697	4 533	25 080	24 101	6 317	35 966	16. Montérégie
1 174	2	121	318	441	5 840	5 374	1 333	8 335	17. Centre-du-Québec
436	13	4	386	403	5 141	3 628	15	8 134	Central ⁶

Tableau 3

Évolution du nombre d'adultes prestataires du Programme d'aide sociale selon le type de clientèle, 2011-2012 et 2012-2013

	Contraintes temporaires							
	Nombre d'adultes	var. ann.	Sans contraintes	État de santé	Grossesse ou enfants à charge	Enfant handicapé ⁷	55 ans et plus	Total Contraintes temporaires
Nombre d'adultes actifs ¹ au Programme d'aide sociale								
moyenne 2010-2011	230 904	-0,5 %	140 395	13 682	28 221	1 680	45 332	1 594 90 509
avril 2011	231 108	-2,0 %	139 649	14 084	28 252	1 682	45 854	1 587 91 459
mai 2011	229 746	-1,9 %	138 370	13 899	28 411	1 675	45 790	1 601 91 376
juin 2011	229 275	-1,1 %	137 664	13 767	28 680	1 672	45 907	1 585 91 611
juillet 2011	228 918	-0,7 %	137 313	13 552	28 919	1 693	45 881	1 560 91 605
août 2011	228 322	-1,0 %	136 955	13 200	29 078	1 697	45 830	1 562 91 367
septembre 2011	224 169	-2,4 %	133 274	13 125	28 843	1 684	45 683	1 560 90 895
octobre 2011	221 506	-2,6 %	133 635	13 212	25 705	1 730	45 645	1 579 87 871
novembre 2011	221 250	-2,9 %	132 924	13 567	25 827	1 711	45 647	1 574 88 326
décembre 2011	221 565	-3,0 %	132 777	13 820	26 018	1 701	45 692	1 557 88 788
janvier 2012	223 701	-3,0 %	134 363	13 729	26 446	1 705	45 939	1 519 89 338
février 2012	224 599	-3,1 %	134 747	13 921	26 696	1 719	45 975	1 541 89 852
mars 2012	224 111	-3,4 %	133 814	14 133	26 896	1 692	46 035	1 541 90 297
moyenne 2011-2012	225 689	-2,3 %	135 457	13 667	27 481	1 697	45 823	1 564 90 232
avril 2012	222 775	-3,6 %	132 269	14 176	27 042	1 688	46 063	1 537 90 506
mai 2012	221 201	-3,7 %	130 867	13 980	27 160	1 689	45 994	1 511 90 334
juin 2012	218 203	-4,8 %	128 244	13 681	27 198	1 672	45 904	1 504 89 959
juillet 2012	216 910	-5,2 %	126 952	13 554	27 355	1 673	45 857	1 519 89 958
août 2012								
septembre 2012								
octobre 2012								
novembre 2012								
décembre 2012								
janvier 2013								
février 2013								
mars 2013								
moyenne 2012-2013	219 772	-2,6 %	129 583	13 848	27 189	1 681	45 955	1 518 90 189

prop.

En juillet 2012								
Nombre d'adultes	216 910	100 %	126 952	13 554	27 355	1 673	45 857	1 519 89 958
Proportion (ens. des adultes)	100,0 %		58,5 %	6,2 %	12,6 %	0,8 %	21,1 %	41,5 %
Proportion (selon la catégorie)				15,1 %	30,4 %	1,9 %	51,0 %	1,7 % 100,0 %

Répartition des adultes prestataires du Programme d'aide sociale selon certaines caractéristiques, juillet 2012

Situation familiale								
Personnes seules	133 594	61,6 %	84 512	11 017	556	0	36 374	1 135 49 082
Couples sans enfants	13 102	6,0 %	6 456	371	87	0	6 102	86 6 646
Familles monoparentales	36 621	16,9 %	15 690	1 657	16 362	1 278	1 427	207 20 931
Couples avec enfants	32 706	15,1 %	20 084	505	9 695	387	1 944	91 12 622
Conjoints d'étudiant	887	0,4 %	210	4	655	8	10	0 677

Sexe								
Hommes	111 993	51,6 %	77 854	7 009	1 732	152	24 653	593 34 139
Femmes	104 917	48,4 %	49 098	6 545	25 623	1 521	21 204	926 55 819

Âge								
Moyenne (années)	42,1		38,5	39,9	30,2	39,8	59,8	45,5 47,2
Moins de 21 ans	7 821	3,6 %	5 380	443	1 979	0	0	19 2 441
De 21 à 24 ans	15 016	6,9 %	9 416	833	4 739	7	0	21 5 600
De 25 à 29 ans	22 141	10,2 %	14 034	1 286	6 656	122	0	43 8 107
De 30 à 34 ans	25 294	11,7 %	16 740	1 644	6 522	294	0	94 8 554
De 35 à 39 ans	24 594	11,3 %	17 755	1 805	4 540	391	0	103 6 839
De 40 à 44 ans	24 374	11,2 %	19 505	2 029	2 210	395	0	235 4 869
De 45 à 49 ans	26 155	12,1 %	22 129	2 723	605	288	0	410 4 026
De 50 à 54 ans	25 155	11,6 %	21 602	2 722	104	175	0	552 3 553
55 ans et plus	46 360	21,4 %	391	69	0	1	45 857	42 45 969

Scolarité ²								
Primaire	14 571	6,7 %	6 842	504	1 115	68	5 964	78 7 729
Secondaire I à IV	83 903	38,7 %	53 200	5 675	9 757	698	13 905	668 30 703
Secondaire V	44 528	20,5 %	25 762	3 489	4 229	400	10 268	380 18 766
Collégiale	13 163	6,1 %	7 904	1 000	1 208	123	2 817	111 5 259
Universitaire	14 138	6,5 %	8 320	649	1 585	73	3 455	56 5 818
Inconnue	46 607	21,5 %	24 924	2 237	9 461	311	9 448	226 21 683

Durée de présence cumulative ³								
Moyenne (mois)	124,5		112,4	108,0	62,0	146,7	197,4	188,9 141,7
Premier mois	2 092	1,0 %	1 442	163	360	1	118	8 650
De 2 à 5 mois	7 630	3,5 %	5 089	681	1 346	9	482	23 2 541
De 6 à 11 mois	11 776	5,4 %	7 870	819	2 319	31	721	16 3 906
De 12 à 23 mois	18 760	8,6 %	11 872	1 225	4 058	54	1 514	37 6 888
De 24 à 47 mois	29 738	13,7 %	17 989	1 907	6 454	141	3 139	108 11 749
De 48 à 119 mois	54 906	25,3 %	33 010	3 700	8 722	473	8 714	287 21 896
120 mois et plus	92 008	42,4 %	49 680	5 059	4 096	964	31 169	1 040 42 328

Types de contraintes à l'emploi								
Sans contraintes	126 952	58,5 %	126 952	0	0	0	0	0 0
Contraintes temporaires	89 958	41,5 %		13 554	27 355	1 673	45 857	1 519 89 958
Cont. tempo.: état de santé	13 554	6,2 %		13 554				13 554
Cont. tempo.: enf./gross.	27 355	12,6 %			27 355			27 355
Cont. tempo.: enf. hand.	1 673	0,8 %				1 673		1 673
Cont. tempo.: 55 ans et plus	45 857	21,1 %					45 857	45 857
Cont. tempo.: autres	1 519	0,7 %						1 519

Région								
01. Bas-Saint-Laurent	4 110	1,9 %	2 062	389	403	36	1 147	73 2 048
02. Saguenay - Lac-Saint-Jean	6 485	3,0 %	3 700	374	595	56	1 701	59 2 785
03. Capitale-Nationale	12 546	5,8 %	7 064	998	1 139	103	3 140	102 5 482
04. Mauricie	10 071	4,6 %	5 830	666	1 048	61	2 361	105 4 241
05. Estrie	9 018	4,2 %	5 026	1 010	1 059	79	1 784	60 3 992
06. Île-de-Montréal ⁴	85 197	39,3 %	51 876	3 286	11 771	597	17 311	356 33 321
07. Outaouais	9 191	4,2 %	5 525	605	1 329	60	1 600	72 3 666
08. Abitibi-Témiscamingue	2 766	1,3 %	1 465	194	347	12	710	38 1 301
09. Côte-Nord	1 514	0,7 %	813	83	184	14	400	20 701
10. Nord-du-Québec	744	0,3 %	440	27	175	5	93	4 304
ARK ⁵	386	0,2 %	254	9	92	3	27	1 132
11. Gaspésie - Îles-de-la-Madeleine	2 894	1,3 %	1 568	176	291	21	756	82 1 326
12. Chaudière-Appalaches	5 431	2,5 %	2 757	596	527	46	1 457	48 2 674
13. Laval	7 218	3,3 %	4 113	400	964	57	1 630	54 3 105
14. Lanaudière	10 965	5,1 %	6 400	909	1 367	106	2 087	96 4 565
15. Laurentides	12 434	5,7 %	7 171	1 116	1 437	103	2 516	91 5 263
16. Montérégie	29 572	13,6 %	17 319	2 159	3 894	277	5 716	207 12 253
17. Centre-du-Québec	6 723	3,1 %	3 808	560	819	40	1 444	52 2 915
Central ⁶	31	0,0 %	15	6	6	0	4	0 16

MESS, Direction de la statistique et de l'information de gestion - Statistique, septembre 2012.

Jeunes de moins de 25 ans			Nés hors du Canada					Tableau 3 - suite			
Sans contraintes	Avec contraintes temporaires	Total Jeunes de moins de 25 ans	Reven- dicateurs du statut de réfugié	Nouveaux arrivants (moins de 3 ans)	Arrivés au Canada depuis 3 ans et plus	Total Nés hors du Canada	Hommes	Femmes	Familles mono- parentales	Durée consécutive de 2 ans et plus	
Nombre d'adultes actifs ¹ au Programme d'aide sociale pour certains segments de clientèle											
16 379	8 490	24 869	9 292	12 200	44 048	65 540	120 249	110 655	38 693	136 818	moyenne 2010-2011
16 654	8 473	25 127	8 230	12 096	44 302	64 628	120 912	110 196	38 409	137 921	avril 2011
16 501	8 459	24 960	8 120	12 045	44 376	64 541	119 939	109 807	38 236	137 772	mai 2011
16 315	8 404	24 719	8 027	11 857	44 672	64 556	119 361	109 914	38 327	138 303	juin 2011
16 238	8 418	24 656	7 930	11 637	44 800	64 367	118 888	110 030	38 599	138 639	juillet 2011
16 231	8 349	24 580	7 838	11 634	44 831	64 303	118 331	109 991	38 766	138 681	août 2011
15 599	8 188	23 787	7 521	11 338	44 256	63 115	115 838	108 331	38 133	137 754	septembre 2011
15 427	7 905	23 332	7 346	11 016	43 870	62 232	114 592	106 914	37 477	137 131	octobre 2011
15 430	7 888	23 318	7 280	10 951	43 780	62 011	114 693	106 557	36 957	136 849	novembre 2011
15 530	7 920	23 450	7 171	11 244	43 604	62 019	115 106	106 459	36 910	136 903	décembre 2011
15 746	7 977	23 723	7 125	11 601	43 891	62 617	116 716	106 985	37 095	137 244	janvier 2012
16 197	8 076	24 273	7 065	11 452	43 890	62 407	117 398	107 201	37 074	137 182	février 2012
16 164	8 137	24 301	6 964	11 270	43 809	62 043	117 235	106 876	36 873	136 800	mars 2012
16 003	8 183	24 186	7 551	11 512	44 173	63 237	117 417	108 272	37 738	137 598	moyenne 2011-2012
15 790	8 165	23 955	6 801	11 076	43 755	61 632	116 378	106 397	36 813	136 436	avril 2012
15 410	8 120	23 530	6 673	10 960	43 735	61 368	115 134	106 067	36 766	136 174	mai 2012
15 010	8 058	23 068	6 430	10 662	43 595	60 687	113 097	105 106	36 559	135 295	juin 2012
14 796	8 041	22 837	6 259	10 394	43 653	60 306	111 993	104 917	36 621	134 940	juillet 2012
											août 2012
											septembre 2012
											octobre 2012
											novembre 2012
											décembre 2012
											janvier 2013
											février 2013
											mars 2013
15 252	8 096	23 348	6 541	10 773	43 685	60 998	114 151	105 622	36 690	135 711	moyenne 2012-2013
En juillet 2012											
14 796	8 041	22 837	6 259	10 394	43 653	60 306	111 993	104 917	36 621	134 940	Nombre d'adultes
6,8%	3,7%	10,5%	2,9%	4,8%	20,1%	27,8%	51,6%	48,4%	16,9%	62,2%	Proportion (ens. des adultes)
64,8%	35,2%	100,0%	10,4%	17,2%	72,4%	100,0%					Proportion (selon la catégorie)
Situation familiale											
13 317	1 663	14 980	3 598	2 470	18 720	24 788	85 088	48 506	0	82 112	Personnes seules
521	47	568	566	1 042	3 463	5 071	6 561	6 541	0	8 996	Couples sans enfants
93	4 725	4 818	714	782	8 250	9 746	3 755	32 866	36 621	23 395	Familles monoparentales
861	1 564	2 425	1 380	5 683	12 855	19 918	16 328	16 378	0	20 063	Couples avec enfants
4	42	46	1	417	365	783	261	626	0	374	Conjoints d'étudiant
Sexe											
9 365	907	10 272	3 266	4 650	19 975	27 891	111 993	0	3 755	68 065	Hommes
5 431	7 134	12 565	2 993	5 744	23 678	32 415	0	104 917	32 866	66 875	Femmes
Âge											
21,3	21,5	21,3	38,2	36,6	45,3	43,1	42,9	41,3	36,2	45,0	Moyenne (années)
5 380	2 441	7 821	270	305	464	1 039	3 456	4 365	1 350	1 562	Moins de 21 ans
9 416	5 600	15 016	616	562	1 340	2 518	6 816	8 200	3 468	6 068	De 21 à 24 ans
			1 043	1 292	2 937	5 272	10 440	11 701	5 599	10 923	De 25 à 29 ans
			1 012	2 469	4 209	7 690	12 076	13 218	6 619	13 904	De 30 à 34 ans
			912	2 577	5 413	8 902	12 194	12 400	6 289	14 046	De 35 à 39 ans
			714	1 638	6 408	8 760	13 080	11 294	5 230	15 357	De 40 à 44 ans
			545	683	5 984	7 212	14 723	11 432	4 144	17 813	De 45 à 49 ans
			329	322	5 669	6 320	14 278	10 877	2 467	18 167	De 50 à 54 ans
			818	546	11 229	12 593	24 930	21 430	1 455	37 100	55 ans et plus
Scolarité ²											
838	301	1 139	31	670	4 179	4 880	7 336	7 235	1 854	10 779	Primaire
7 587	3 573	11 160	46	680	8 538	9 264	46 094	37 809	15 398	55 364	Secondaire I à IV
1 493	825	2 318	69	912	8 265	9 246	22 882	21 646	7 960	27 304	Secondaire V
210	111	321	18	762	3 198	3 978	6 932	6 231	2 124	7 752	Collégiale
54	17	71	44	2 846	5 871	8 761	8 080	6 058	1 410	7 482	Universitaire
4 614	3 214	7 828	6 051	4 524	13 602	24 177	20 669	25 938	7 875	26 259	Inconnue
Durée de présence cumulative ³											
22,3	27,3	24,0	23,7	14,4	104,6	80,6	122,4	126,8	109,7	164,2	Moyenne (mois)
586	189	775	191	509	229	929	1 043	1 049	215	58	Premier mois
1 941	840	2 781	904	1 493	960	3 357	3 874	3 756	903	165	De 2 à 5 mois
2 814	1 183	3 997	1 215	2 783	1 486	5 484	6 087	5 689	1 609	232	De 6 à 11 mois
3 783	1 872	5 655	1 387	3 585	2 954	7 926	9 463	9 297	3 074	587	De 12 à 23 mois
4 060	2 587	6 647	1 982	2 024	7 601	11 607	15 138	14 600	5 664	17 993	De 24 à 47 mois
1 612	1 369	2 981	532	0	15 100	15 632	29 020	25 886	11 291	37 673	De 48 à 119 mois
0	1	1	48	0	15 323	15 371	47 368	44 640	13 865	78 232	120 mois et plus
Types de contraintes à l'emploi											
14 796	0	14 796	4 697	6 897	24 353	35 947	77 854	49 098	15 690	74 782	Sans contraintes
	8 041	8 041	1 562	3 497	19 300	24 359	34 139	55 819	20 931	60 158	Contraintes temporaires
	1 276	1 276	14	81	1 097	1 192	7 009	6 545	1 657	6 113	Cont. tempo.: état de santé
	6 718	6 718	741	2 851	6 571	10 163	1 732	25 623	16 362	14 828	Cont. tempo.: enf./gross.
	7	7	2	21	387	410	152	1 521	1 278	1 284	Cont. tempo.: enf. hand.
	0	0	804	534	11 122	12 460	24 653	21 204	1 427	36 739	Cont. tempo.: 55 ans et plus
	40	40	1	10	123	134	593	926	207	1 194	Cont. tempo.: autres
Région											
265	134	399	0	3	35	38	2 232	1 878	561	2 687	01. Bas-Saint-Laurent
538	198	736	0	7	54	61	3 292	3 193	980	4 264	02. Saguenay - Lac-Saint-Jean
751	425	1 176	2	876	1 127	2 005	6 920	5 626	1 699	7 745	03. Capitale-Nationale
865	407	1 272	0	129	237	366	5 315	4 756	1 688	6 748	04. Mauricie
744	488	1 232	3	490	848	1 341	4 836	4 182	1 427	5 517	05. Estrie
4 692	2 222	6 914	6 228	6 734	33 577	46 539	43 569	41 628	13 828	52 851	06. Île-de-Montréal ⁴
715	478	1 193	1	370	997	1 368	4 645	4 546	1 911	5 348	07. Outaouais
130	117	247	0	1	23	24	1 410	1 356	494	1 756	08. Abitibi-Témiscamingue
84	70	154	0	0	7	7	781	733	274	987	09. Côte-Nord
66	82	148	0	2	3	5	359	385	192	330	10. Nord-du-Québec
30	29	59	0	0	0	0	190	196	100	149	ARK ⁵
245	102	347	0	0	7	7	1 512	1 382	405	1 879	11. Gaspésie - Îles-de-la-Madeleine
272	231	503	1	9	88	98	2 850	2 581	866	3 441	12. Chaudière-Appalaches
413	253	666	11	476	2 624	3 111	3 432	3 786	1 313	4 408	13. Laval
920	529	1 449	0	223	439	662	5 664	5 301	1 966	6 937	14. Lanaudière
1 060	574	1 634	0	152	504	656	6 518	5 916	2 179	7 505	15. Laurentides
2 465	1 408	3 873	11	805	2 823	3 639	15 101	14 471	5 659	18 330	16. Montérégie
569	317	886	2	117	256	375	3 536	3 187	1 173	4 196	17. Centre-du-Québec
2	6	8	0	0	4	4	21	10	6	11	Central ⁶

Tableau 4

Évolution du nombre d'adultes prestataires du Programme de solidarité sociale selon le type de clientèle, 2011-2012 et 2012-2013

Contraintes sévères										
	Nombre d'adultes	var. ann.	Visuel	Auditif et de la parole	Intellec- tuel et d'appren- tissage	Santé mentale	Physique	Autres	Total Contraintes sévères	Conjoints sans contraintes sévères
Nombre d'adultes actifs ¹ au Programme de solidarité sociale										
moyenne 2010-2011	139 347	-0,1 %	1 542	843	25 384	54 457	44 221	4 690	131 136	8 210
avril 2011	139 360	-0,1 %	1 543	843	25 450	54 777	43 988	4 698	131 299	8 061
mai 2011	139 489	-0,1 %	1 530	855	25 491	54 899	43 977	4 718	131 470	8 019
juin 2011	139 117	-0,4 %	1 531	852	25 425	54 891	43 787	4 680	131 166	7 951
juillet 2011	138 698	-0,5 %	1 530	846	25 486	54 786	43 574	4 627	130 849	7 849
août 2011	138 387	-0,7 %	1 525	849	25 398	54 706	43 482	4 599	130 559	7 828
septembre 2011	138 063	-0,8 %	1 522	849	25 379	54 715	43 317	4 580	130 362	7 701
octobre 2011	137 816	-0,9 %	1 521	844	25 410	54 685	43 269	4 418	130 147	7 669
novembre 2011	137 694	-1,0 %	1 515	837	25 415	54 730	43 186	4 410	130 093	7 601
décembre 2011	137 710	-1,1 %	1 513	840	25 412	54 747	43 167	4 467	130 146	7 564
janvier 2012	138 115	-1,0 %	1 515	845	25 439	54 945	43 239	4 553	130 536	7 579
février 2012	137 985	-0,9 %	1 517	851	25 464	54 933	43 166	4 507	130 438	7 547
mars 2012	138 116	-0,9 %	1 509	842	25 507	54 979	43 193	4 528	130 558	7 558
moyenne 2011-2012	138 379	-0,7 %	1 523	846	25 440	54 816	43 445	4 565	130 635	7 744
avril 2012	138 131	-0,9 %	1 506	846	25 500	55 054	43 164	4 528	130 598	7 533
mai 2012	137 977	-1,1 %	1 503	843	25 474	55 074	43 079	4 525	130 498	7 479
juin 2012	137 843	-0,9 %	1 500	842	25 462	55 068	43 011	4 508	130 391	7 452
juillet 2012	137 654	-0,8 %	1 499	840	25 428	55 047	42 975	4 483	130 272	7 382
août 2012										
septembre 2012										
octobre 2012										
novembre 2012										
décembre 2012										
janvier 2013										
février 2013										
mars 2013										
moyenne 2012-2013	137 901	-0,3 %	1 502	843	25 466	55 061	43 057	4 511	130 440	7 462

prop.

En juillet 2012										
Nombre d'adultes	137 654	100 %	1 499	840	25 428	55 047	42 975	4 483	130 272	7 382
Proportion (ens. des adultes)	100,0%		1,1%	0,6%	18,5%	40,0%	31,2%	3,3%	94,6%	5,4%
Proportion (selon la catégorie)			1,2%	0,6%	19,5%	42,3%	33,0%	3,4%	100,0%	

Répartition des adultes prestataires du Programme de solidarité sociale selon certaines caractéristiques, juillet 2012

Situation familiale										
Personnes seules	116 208	84,4 %	1 227	680	24 032	50 629	35 669	3 971	116 208	0
Couples sans enfants	13 070	9,5 %	120	71	935	2 080	4 118	392	7 716	5 354
Familles monoparentales	4 044	2,9 %	70	51	239	1 685	1 941	58	4 044	0
Couples avec enfants	4 308	3,1 %	80	38	222	646	1 232	62	2 280	2 028
Conjoints d'étudiant	24	0,0 %	2	0	0	7	15	0	24	0

Sexe										
Hommes	72 163	52,4 %	879	403	13 581	29 398	21 952	2 576	68 789	3 374
Femmes	65 491	47,6 %	620	437	11 847	25 649	21 023	1 907	61 483	4 008

Âge										
Moyenne (années)	47,8		47,9	46,3	41,8	47,6	50,6	52,8	47,7	51,0
Moins de 21 ans	3 583	2,6 %	28	40	1 570	1 126	753	45	3 562	21
De 21 à 24 ans	5 278	3,8 %	56	53	2 122	1 793	1 101	66	5 191	87
De 25 à 29 ans	7 006	5,1 %	84	52	2 323	2 894	1 353	89	6 795	211
De 30 à 34 ans	8 418	6,1 %	85	56	2 406	3 727	1 753	86	8 113	305
De 35 à 39 ans	8 980	6,5 %	116	53	2 386	3 828	2 009	174	8 566	414
De 40 à 44 ans	11 413	8,3 %	136	55	2 458	4 796	3 031	282	10 758	655
De 45 à 49 ans	18 490	13,4 %	208	96	3 272	7 805	5 517	578	17 476	1 014
De 50 à 54 ans	24 613	17,9 %	231	126	3 560	10 396	8 002	857	23 172	1 441
55 ans et plus	49 873	36,2 %	555	309	5 331	18 682	19 456	2 306	46 639	3 234

Scolarité ²										
Primaire	13 110	9,5 %	134	115	3 804	3 552	4 270	253	12 128	982
Secondaire I à IV	40 745	29,6 %	403	274	4 017	17 939	14 288	759	37 680	3 065
Secondaire V	21 434	15,6 %	261	122	747	10 931	7 553	528	20 142	1 292
Collégiale	6 917	5,0 %	69	28	37	4 316	2 059	163	6 672	245
Universitaire	4 841	3,5 %	62	16	11	3 165	1 262	120	4 636	205
Inconnue	50 607	36,8 %	570	285	16 812	15 144	13 543	2 660	49 014	1 593

Durée de présence cumulative ³										
Moyenne (mois)	233,2		236,0	216,6	256,8	230,8	228,1	212,0	234,3	214,2
Premier mois	181	0,1 %	1	4	46	61	56	6	174	7
De 2 à 5 mois	807	0,6 %	14	8	222	233	241	41	759	48
De 6 à 11 mois	1 249	0,9 %	8	15	302	418	353	67	1 163	86
De 12 à 23 mois	2 813	2,0 %	35	37	632	1 010	799	123	2 636	177
De 24 à 47 mois	6 162	4,5 %	66	51	1 248	2 280	1 840	318	5 803	359
De 48 à 119 mois	20 677	15,0 %	236	146	3 289	8 177	6 615	928	19 391	1 286
120 mois et plus	105 765	76,8 %	1 139	579	19 689	42 868	33 071	3 000	100 346	5 419

Types de contraintes à l'emploi										
Contraintes sévères	130 272	94,6 %	1 499	840	25 428	55 047	42 975	4 483	130 272	
Visuel	1 499	1,1 %	1 499						1 499	
Auditif et de la parole	840	0,6 %		840					840	
Intellectuel et d'apprentissage	25 428	18,5 %			25 428				25 428	
Santé mentale	55 047	40,0 %				55 047			55 047	
Physique	42 975	31,2 %					42 975		42 975	
Autres	4 483	3,3 %						4 483	4 483	
Conjoints sans contraintes sévères*	7 382	5,4 %								7 382

Région										
01. Bas-Saint-Laurent	4 969	3,6 %	45	23	991	1 887	1 504	101	4 551	418
02. Saguenay - Lac-Saint-Jean	5 404	3,9 %	49	29	1 119	1 931	1 833	91	5 052	352
03. Capitale-Nationale	10 883	7,9 %	133	68	1 691	5 163	3 119	242	10 416	467
04. Mauricie	6 427	4,7 %	53	32	1 080	2 682	2 057	131	6 035	392
05. Estrie	6 675	4,8 %	65	37	1 254	2 703	2 084	167	6 310	365
06. Île-de-Montréal ⁴	33 351	24,2 %	457	235	4 019	15 223	11 067	701	31 702	1 649
07. Outaouais	5 988	4,4 %	48	47	1 126	2 216	1 984	179	5 600	388
08. Abitibi-Témiscamingue	2 682	1,9 %	36	18	555	886	922	80	2 497	185
09. Côte-Nord	1 319	1,0 %	11	12	286	464	460	25	1 258	61
10. Nord-du-Québec	276	0,2 %	4	0	51	102	103	6	266	10
ARK ⁵	98	0,1 %	1	0	20	39	33	3	96	2
11. Gaspésie - Îles-de-la-Madeleine	2 802	2,0 %	43	12	552	814	1 010	78	2 509	293
12. Chaudière-Appalaches	6 086	4,4 %	60	35	1 354	2 301	1 812	179	5 741	345
13. Laval	4 197	3,0 %	50	36	832	1 693	1 278	85	3 974	223
14. Lanaudière	6 187	4,5 %	64	44	1 212	2 208	2 137	151	5 816	371
15. Laurentides	7 570	5,5 %	64	52	1 413	2 897	2 469	209	7 104	466
16. Montérégie	19 609	14,2 %	223	120	3 829	7 437	6 554	370	18 533	1 076
17. Centre-du-Québec	4 491	3,3 %	61	30	849	1 608	1 494	159	4 201	290
Central ⁶	8 738	6,3 %	33	10	3 215	2 832	1 088	1 529	8 707	31

MESS, Direction de la statistique et de l'information de gestion - Statistique, septembre 2012.

Jeunes de moins de 25 ans			Nés hors du Canada								Tableau 4 - suite	
Avec contraintes sévères	Conjoints	Total Jeunes de moins de 25 ans	Reven- dicateurs du statut de réfugié	Nouveaux arrivants (moins de 3 ans)	Arrivés au Canada depuis 3 ans et plus	Total Nés hors du Canada	Hommes	Femmes	Familles mono- parentales	Durée consécutive de 2 ans et plus		
Nombre d'adultes actifs ¹ au Programme de solidarité sociale pour certains segments de clientèle												
8 085	114	8 199	195	199	10 357	10 750	72 120	67 227	4 333	126 782	moyenne 2010-2011	
8 343	124	8 467	170	193	10 521	10 884	72 413	66 947	4 275	126 654	avril 2011	
8 408	125	8 533	171	195	10 571	10 937	72 536	66 953	4 295	126 668	mai 2011	
8 371	126	8 497	170	205	10 564	10 939	72 384	66 733	4 271	126 473	juin 2011	
8 333	122	8 455	171	195	10 600	10 966	72 212	66 486	4 267	126 222	juillet 2011	
8 388	123	8 511	169	185	10 589	10 943	72 056	66 331	4 288	125 916	août 2011	
8 394	126	8 520	170	186	10 564	10 920	71 930	66 133	4 249	125 669	septembre 2011	
8 457	123	8 580	175	173	10 595	10 943	71 850	65 966	4 199	125 478	octobre 2011	
8 453	120	8 573	175	181	10 586	10 942	71 854	65 840	4 105	125 350	novembre 2011	
8 459	118	8 577	163	179	10 590	10 932	71 910	65 800	4 125	125 337	décembre 2011	
8 513	123	8 636	163	196	10 600	10 959	72 165	65 950	4 136	125 644	janvier 2012	
8 547	121	8 668	159	188	10 596	10 943	72 113	65 872	4 122	125 513	février 2012	
8 591	120	8 711	160	191	10 595	10 946	72 235	65 881	4 099	125 604	mars 2012	
8 438	123	8 561	168	189	10 581	10 938	72 138	66 241	4 203	125 877	moyenne 2011-2012	
8 646	118	8 764	163	189	10 645	10 997	72 319	65 812	4 087	125 548	avril 2012	
8 670	117	8 787	164	192	10 665	11 021	72 288	65 689	4 071	125 473	mai 2012	
8 698	111	8 809	159	196	10 713	11 068	72 266	65 577	4 043	125 367	juin 2012	
8 753	108	8 861	161	192	10 780	11 133	72 163	65 491	4 044	125 213	juillet 2012	
											août 2012	
											septembre 2012	
											octobre 2012	
											novembre 2012	
											décembre 2012	
											janvier 2013	
											février 2013	
											mars 2013	
8 692	114	8 805	162	192	10 701	11 055	72 259	65 642	4 061	125 400	moyenne 2012-2013	
En juillet 2012												
8 753	108	8 861	161	192	10 780	11 133	72 163	65 491	4 044	125 213	Nombre d'adultes	
6,4%	0,1%	6,4%	0,1%	0,1%	7,8%	8,1%	52,4%	47,6%	2,9%	91,0%	Proportion (ens. des adultes)	
98,8%	1,2%	100,0%	1,4%	1,7%	96,8%	100,0%					Proportion (selon la catégorie)	
Situation familiale												
8 592	0	8 592	107	74	7 594	7 775	62 900	53 308	0	105 994	Personnes seules	
43	47	90	27	51	1 361	1 439	6 536	6 534	0	11 824	Couples sans enfants	
65	0	65	7	4	643	654	559	3 485	4 044	3 660	Familles monoparentales	
50	61	111	20	62	1 172	1 254	2 151	2 157	0	3 714	Couples avec enfants	
3	0	3	0	1	10	11	17	7	0	21	Conjoints d'étudiant	
Sexe												
5 419	21	5 440	80	82	5 483	5 645	72 163	0	559	64 932	Hommes	
3 334	87	3 421	81	110	5 297	5 488	0	65 491	3 485	60 281	Femmes	
Âge												
21,1	22,0	21,1	50,5	42,7	49,5	49,4	46,7	49,0	44,4	48,5	Moyenne (années)	
3 562	21	3 583	2	13	182	197	2 181	1 402	9	1 257	Moins de 21 ans	
5 191	87	5 278	6	12	300	318	3 259	2 019	56	4 574	De 21 à 24 ans	
0	0	0	7	21	488	516	4 314	2 692	154	6 246	De 25 à 29 ans	
0	0	0	15	22	597	634	5 094	3 324	368	7 650	De 30 à 34 ans	
0	0	0	19	30	748	797	5 104	3 876	592	8 267	De 35 à 39 ans	
0	0	0	21	21	994	1 036	6 164	5 249	740	10 458	De 40 à 44 ans	
0	0	0	13	18	1 327	1 358	9 705	8 785	882	17 154	De 45 à 49 ans	
0	0	0	17	9	1 751	1 777	12 299	12 314	746	22 918	De 50 à 54 ans	
0	0	0	61	46	4 393	4 500	24 043	25 830	497	46 689	55 ans et plus	
Scolarité ²												
631	5	636	3	10	911	924	6 843	6 267	269	12 208	Primaire	
1 498	40	1 538	6	2	1 958	1 966	21 681	19 064	1 620	37 380	Secondaire I à IV	
421	8	429	7	13	1 854	1 874	10 549	10 885	902	19 251	Secondaire V	
55	1	56	2	4	720	726	3 514	3 403	295	6 191	Collégiale	
2	1	3	1	23	967	991	2 579	2 262	161	4 301	Universitaire	
6 146	53	6 199	142	140	4 370	4 652	26 997	23 610	797	45 882	Inconnue	
Durée de présence cumulative ³												
36,6	34,7	36,6	58,1	16,8	164,8	160,7	223,3	244,2	197,6	246,4	Moyenne (mois)	
141	1	142	2	5	14	21	107	74	0	7	Premier mois	
553	4	557	3	17	82	102	480	327	3	44	De 2 à 5 mois	
751	11	762	7	48	130	185	752	497	21	56	De 6 à 11 mois	
1 573	26	1 599	22	72	307	401	1 693	1 120	45	159	De 12 à 23 mois	
2 813	34	2 847	56	50	807	913	3 599	2 563	154	5 021	De 24 à 47 mois	
2 922	32	2 954	51	0	2 856	2 907	11 766	8 911	781	18 330	De 48 à 119 mois	
0	0	0	20	0	6 584	6 604	53 766	51 999	3 040	101 596	120 mois et plus	
Types de contraintes à l'emploi												
8 753		8 753	135	115	9 596	9 846	68 789	61 483	4 044	118 761	Contraintes sévères	
84		84	11	11	216	238	879	620	70	1 365	Visuel	
93		93	2	4	75	81	403	437	51	720	Auditif et de la parole	
3 692		3 692	9	18	793	820	13 581	11 847	239	23 948	Intellectuel et d'apprentissage	
2 919		2 919	25	23	4 217	4 265	29 398	25 649	1 685	50 357	Santé mentale	
1 854		1 854	82	57	3 964	4 103	21 952	21 023	1 941	38 778	Physique	
111		111	6	2	331	339	2 576	1 907	58	3 593	Autres	
0	108	108	26	77	1 184	1 287	3 374	4 008	0	6 452	Conjoints sans contraintes sévères*	
Région												
213	5	218	0	1	24	25	2 569	2 400	96	4 596	01. Bas-Saint-Laurent	
329	5	334	0	0	19	19	2 744	2 660	139	5 012	02. Saguenay - Lac-Saint-Jean	
528	4	532	1	21	259	281	5 741	5 142	265	9 961	03. Capitale-Nationale	
309	4	313	0	4	58	62	3 282	3 145	206	5 927	04. Mauricie	
396	11	407	0	17	243	260	3 562	3 113	210	6 100	05. Estrie	
1 762	22	1 784	143	107	7 519	7 769	17 824	15 527	1 204	30 106	06. Île-de-Montréal ⁴	
422	5	427	1	6	227	234	3 103	2 885	207	5 411	07. Outaouais	
161	1	162	0	0	11	11	1 371	1 311	69	2 469	08. Abitibi-Témiscamingue	
91	0	91	0	0	8	8	682	637	26	1 210	09. Côte-Nord	
42	0	42	0	0	1	1	149	127	11	232	10. Nord-du-Québec	
20	0	20	0	0	0	0	63	35	4	71	ARK ⁵	
119	2	121	0	0	7	7	1 433	1 369	61	2 595	11. Gaspésie - Îles-de-la-Madeleine	
437	3	440	0	0	49	49	3 096	2 990	127	5 549	12. Chaudière-Appalaches	
428	1	429	0	9	774	783	2 174	2 023	141	3 778	13. Laval	
600	3	603	0	0	118	118	3 145	3 042	208	5 560	14. Lanaudière	
593	6	599	0	2	145	147	3 885	3 685	247	6 809	15. Laurentides	
1 619	24	1 643	3	17	874	894	9 979	9 630	658	17 636	16. Montérégie	
279	9	288	0	4	62	66	2 304	2 187	160	4 139	17. Centre-du-Québec	
425	3	428	13	4	382	399	5 120	3 618	9	8 123	Central ⁶	

Tableau 5

Évolution du nombre de participants au Programme alternative jeunesse, 2011-2012 et 2012-2013

	Nombre total d'adultes	Taux de variation annuelle	Nés hors du Canada	Hommes	Femmes	Nombre d'adultes avec alloc. jeunesse ²	Taux de variation annuelle	Allocation moyenne ³
Participants au Programme alternative jeunesse ¹								
moyenne 2010-2011	7 736	-2,9 %	878	4 075	3 661	6 473	-3,9 %	656,71 \$
avril 2011	7 591	-12,3 %	862	3 904	3 687	6 345	-12,0 %	620,09 \$
mai 2011	7 389	-11,2 %	863	3 790	3 599	6 254	-9,8 %	755,27 \$
juin 2011	6 918	-12,0 %	833	3 492	3 426	5 709	-12,4 %	613,70 \$
juillet 2011	6 540	-12,8 %	796	3 256	3 284	5 479	-12,3 %	601,85 \$
août 2011	6 438	-13,4 %	779	3 165	3 273	5 558	-12,9 %	716,25 \$
septembre 2011	6 343	-14,2 %	754	3 104	3 239	5 268	-13,0 %	598,68 \$
octobre 2011	6 349	-15,3 %	730	3 090	3 259	5 331	-12,9 %	737,18 \$
novembre 2011	6 409	-15,2 %	725	3 119	3 290	5 297	-16,9 %	604,16 \$
décembre 2011	6 342	-15,3 %	722	3 087	3 255	5 329	-15,3 %	617,92 \$
janvier 2012	6 557	-15,0 %	719	3 230	3 327	5 630	-14,8 %	745,57 \$
février 2012	6 704	-13,3 %	743	3 335	3 369	5 646	-12,7 %	621,16 \$
mars 2012	6 740	-12,2 %	737	3 357	3 383	5 665	-12,4 %	623,51 \$
moyenne 2011-2012	6 693	-13,5 %	772	3 327	3 366	5 626	-13,1 %	654,61 \$
avril 2012	6 728	-11,4 %	720	3 327	3 401	5 759	-9,2 %	760,70 \$
mai 2012	6 600	-10,7 %	705	3 224	3 376	5 475	-12,5 %	613,34 \$
juin 2012	6 356	-8,1 %	698	3 073	3 283	5 251	-8,0 %	613,92 \$
juillet 2012	6 069	-7,2 %	678	2 912	3 157	5 102	-6,9 %	788,39 \$
août 2012								
septembre 2012								
octobre 2012								
novembre 2012								
décembre 2012								
janvier 2013								
février 2013								
mars 2013								
moyenne 2012-2013	6 438	-3,8 %	700	3 134	3 304	5 397	-4,1 %	694,09 \$

Répartition des participants au Programme alternative jeunesse selon certaines caractéristiques, juillet 2012

Proportion						Proportion		
En juillet 2012								
Nombre d'adultes	6 069	100,0 %	678	2 912	3 157	5 102	100,0%	788,39 \$
Proportion	100,0 %		11,2 %	48,0 %	52,0 %	84,1 %		
Situation familiale ⁴								
Personnes seules	4 822	79,5 %	534	2 671	2 151	4 049	79,4 %	772,27 \$
Couples sans enfants	94	1,5 %	10	36	58	76	1,5 %	777,93 \$
Familles monoparentales	672	11,1 %	73	8	664	574	11,3 %	884,36 \$
Couples avec enfants	151	2,5 %	7	44	107	124	2,4 %	819,40 \$
Conjoints d'étudiant	0	0,0 %	0	0	0	0	0,0 %	- \$
Inconnue	330	5,4 %	54	153	177	279	5,5 %	813,94 \$

Sexe								
Hommes	2 912	48,0 %	334	2 912	0	2 416	47,4 %	771,74 \$
Femmes	3 157	52,0 %	344	0	3 157	2 686	52,6 %	803,38 \$

Âge								
Moyenne (années)	20,4		20,7	20,5	20,4	20,3		
Moins de 18 ans	54	0,9 %	4	12	42	50	1,0 %	809,81 \$
De 18 à 20 ans	3 243	53,4 %	323	1 544	1 699	2 815	55,2 %	781,43 \$
21 ans et plus	2 772	45,7 %	351	1 356	1 416	2 237	43,8 %	796,68 \$

Scolarité ⁵								
Primaire	315	5,2 %	52	177	138	270	5,3 %	780,64 \$
Secondaire I à IV	3 812	62,8 %	271	1 833	1 979	3 175	62,2 %	786,86 \$
Secondaire V	794	13,1 %	114	363	431	654	12,8 %	786,63 \$
Collégiale	94	1,5 %	20	34	60	77	1,5 %	758,81 \$
Universitaire	23	0,4 %	17	7	16	22	0,4 %	713,55 \$
Inconnue	1 031	17,0 %	204	498	533	904	17,7 %	801,72 \$

Types de contraintes à l'emploi								
Sans contraintes	4 918	81,0 %	547	2 711	2 207	4 131	81,0 %	773,39 \$
Contraintes temporaires	817	13,5 %	77	45	772	690	13,5 %	867,34 \$
Cont. tempo.: état de santé	65	1,1 %	1	32	33	52	1,0 %	761,65 \$
Cont. tempo.: enf./gross.	744	12,3 %	75	12	732	632	12,4 %	875,36 \$
Cont. tempo.: enf. handicapé	2	0,0 %	0	0	2	2	0,0 %	1 192,50 \$
Cont. tempo.: autres	6	0,1 %	1	1	5	4	0,1 %	811,00 \$
Contraintes sévères	4	0,0 %	0	3	1	2	0,0 %	984,00 \$
Inconnu	330	5,4 %	54	153	177	279	5,5 %	813,94 \$

Région								
01. Bas-Saint-Laurent	124	2,0 %	1	80	44	104	2,0 %	722,35 \$
02. Saguenay - Lac-Saint-Jean	229	3,8 %	1	109	120	187	3,7 %	771,69 \$
03. Capitale-Nationale	374	6,2 %	44	183	191	296	5,8 %	787,12 \$
04. Mauricie	440	7,2 %	15	214	226	360	7,1 %	795,97 \$
05. Estrie	309	5,1 %	46	169	140	272	5,3 %	801,01 \$
06. Île-de-Montréal ⁶	1 340	22,1 %	406	650	690	1 184	23,2 %	791,38 \$
07. Outaouais	372	6,1 %	31	141	231	327	6,4 %	827,31 \$
08. Abitibi-Témiscamingue	180	3,0 %	1	79	101	142	2,8 %	787,00 \$
09. Côte-Nord	90	1,5 %	0	40	50	69	1,4 %	772,12 \$
10. Nord-du-Québec	16	0,3 %	0	8	8	13	0,3 %	679,76 \$
ARK ⁷	0	0,0 %	0	0	0	0	0,0 %	- \$
11. Gaspésie - Îles-de-la-Madeleine	158	2,6 %	1	77	81	126	2,5 %	766,20 \$
12. Chaudière-Appalaches	236	3,9 %	6	113	123	185	3,6 %	755,50 \$
13. Laval	219	3,6 %	33	93	126	170	3,3 %	777,80 \$
14. Lanaudière	348	5,7 %	6	158	190	292	5,7 %	785,51 \$
15. Laurentides	391	6,4 %	7	199	192	321	6,3 %	771,62 \$
16. Montérégie	912	15,0 %	49	444	468	751	14,7 %	782,67 \$
17. Centre-du-Québec	331	5,5 %	31	155	176	303	5,9 %	827,66 \$

MESS, Direction de la statistique et de l'information de gestion - Statistique, septembre 2012.

Tableau 6

Évolution du nombre d'adultes prestataires des programmes d'aide financière de dernier recours qui reçoivent une allocation de soutien, 2011-2012 et 2012-2013

	DEVENIR				INTERAGIR			
	Programme d'aide sociale	Programme de solidarité sociale	TOTAL	var. ann.	Programme d'aide sociale	Programme de solidarité sociale	TOTAL	var. ann.
Nombre d'adultes qui reçoivent une allocation de soutien ¹								
moyenne 2010-2011	450	231	681	-20,3%	723	2 527	3 250	-4,7%
avril 2011	292	180	472	-41,9%	606	2 224	2 830	-21,0%
mai 2011	186	97	283	-64,7%	446	1 670	2 116	-40,3%
juin 2011	149	73	222	-72,0%	334	1 248	1 582	-54,4%
juillet 2011	108	55	163	-78,7%	197	909	1 106	-66,5%
août 2011	15	3	18	-97,3%	11	42	53	-98,2%
septembre 2011	5	1	6	-99,0%	1	16	17	-99,4%
octobre 2011	0	0	0	0,0%	0	0	0	0,0%
novembre 2011	0	0	0	0,0%	0	0	0	0,0%
décembre 2011	0	0	0	0,0%	0	0	0	0,0%
janvier 2012	0	0	0	0,0%	0	0	0	0,0%
février 2012	0	0	0	0,0%	0	0	0	0,0%
mars 2012	0	0	0	0,0%	0	0	0	0,0%
moyenne 2011-2012	63	34	97	-85,8%	133	509	642	-80,2%
avril 2012	0	0	0	0,0%	0	0	0	0,0%
mai 2012	0	0	0	0,0%	0	0	0	0,0%
juin 2012	0	0	0	0,0%	0	0	0	0,0%
juillet 2012	0	0	0	0,0%	0	0	0	0,0%
août 2012								
septembre 2012								
octobre 2012								
novembre 2012								
décembre 2012								
janvier 2013								
février 2013								
mars 2013								
moyenne 2012-2013	0	0	0	0,0% prop.	0	0	0	0,0% prop.
En juillet 2012								
Nombre d'adultes	0	0	0	0,0%	0	0	0	0,0%

Tableau 6 - suite

RÉUSSIR		ACTION				TOTAL				
Programme de solidarité sociale	var. ann.	Programme d'aide sociale	Programme de solidarité sociale	TOTAL	var. ann.	Programme d'aide sociale	Programme de solidarité sociale	TOTAL	var. ann.	
Nombre d'adultes qui reçoivent une allocation de soutien ¹										
164	15,7%	0	0	0	n.a.	1 173	2 922	4 095	-7,1%	moyenne 2010-2011
200	11,1%	1	5	6	n.a.	899	2 609	3 508	-23,3%	avril 2011
198	9,4%	224	570	794	n.a.	856	2 535	3 391	-25,1%	mai 2011
164	5,8%	370	979	1 349	n.a.	853	2 464	3 317	-25,0%	juin 2011
102	9,7%	492	1 266	1 758	n.a.	797	2 332	3 129	-24,7%	juillet 2011
84	9,1%	670	1 988	2 658	n.a.	696	2 117	2 813	-24,5%	août 2011
175	10,1%	736	2 083	2 819	n.a.	742	2 275	3 017	-20,3%	septembre 2011
234	25,1%	893	2 287	3 180	n.a.	893	2 521	3 414	-17,7%	octobre 2011
240	29,7%	958	2 377	3 335	n.a.	958	2 617	3 575	-14,5%	novembre 2011
241	29,6%	1 015	2 441	3 456	n.a.	1 015	2 682	3 697	-9,9%	décembre 2011
233	28,7%	1 020	2 423	3 443	n.a.	1 020	2 656	3 676	-7,1%	janvier 2012
246	30,9%	1 067	2 468	3 535	n.a.	1 067	2 714	3 781	-2,1%	février 2012
247	27,3%	1 058	2 485	3 543	n.a.	1 058	2 732	3 790	2,7%	mars 2012
197	20,2%	709	1 781	2 490	n.a.	905	2 521	3 426	-16,3%	moyenne 2011-2012
240	20,0%	1 045	2 494	3 539	n.a.	1 045	2 734	3 779	7,7%	avril 2012
238	20,2%	1 063	2 496	3 559	348,2%	1 063	2 734	3 797	12,0%	mai 2012
205	25,0%	1 076	2 564	3 640	169,8%	1 076	2 769	3 845	15,9%	juin 2012
147	44,1%	982	2 507	3 489	98,5%	982	2 654	3 636	16,2%	juillet 2012
										août 2012
										septembre 2012
										octobre 2012
										novembre 2012
										décembre 2012
										janvier 2013
										février 2013
										mars 2013
208	5,3%	1 042	2 515	3 557	n.a. prop.	1 042	2 723	3 764	9,9% prop.	moyenne 2012-2013
En juillet 2012										
147	100,0%	982	2 507	3 489	100,0%	982	2 654	3 636	100,0%	Nombre d'adultes
Situation familiale										
137	93,2%	710	2 342	3 052	87,5%	710	2 479	3 189	87,7%	Personnes seules
2	1,4%	41	92	133	3,8%	41	94	135	3,7%	Couples sans enfants
4	2,7%	174	49	223	6,4%	174	53	227	6,2%	Familles monoparentales
4	2,7%	56	24	80	2,3%	56	28	84	2,3%	Couples avec enfants
0	0,0%	1	0	1	0,0%	1	0	1	0,0%	Conjoints d'étudiant
Sexe										
90	61,2%	429	1 351	1 780	51,0%	429	1 441	1 870	51,4%	Hommes
57	38,8%	553	1 156	1 709	49,0%	553	1 213	1 766	48,6%	Femmes
Âge										
33,0		42,4	42,7	42,7		42,4	42,2	42,3		Moyenne (années)
5	3,4%	15	34	49	1,4%	15	39	54	1,5%	Moins de 21 ans
33	22,4%	55	122	177	5,1%	55	155	210	5,8%	De 21 à 24 ans
31	21,1%	69	247	316	9,1%	69	278	347	9,5%	De 25 à 29 ans
25	17,0%	95	315	410	11,8%	95	340	435	12,0%	De 30 à 34 ans
20	13,6%	123	276	399	11,4%	123	296	419	11,5%	De 35 à 39 ans
9	6,1%	136	288	424	12,2%	136	297	433	11,9%	De 40 à 44 ans
10	6,8%	191	382	573	16,4%	191	392	583	16,0%	De 45 à 49 ans
7	4,8%	194	410	604	17,3%	194	417	611	16,8%	De 50 à 54 ans
7	4,8%	104	433	537	15,4%	104	440	544	15,0%	55 ans et plus
Scolarité ²										
0	0,0%	92	392	484	13,9%	92	392	484	13,3%	Primaire
30	20,4%	449	831	1 280	36,7%	449	861	1 310	36,0%	Secondaire 1 à IV
45	30,6%	226	582	808	23,2%	226	627	853	23,5%	Secondaire V
30	20,4%	80	231	311	8,9%	80	261	341	9,4%	Collégiale
15	10,2%	65	165	230	6,6%	65	180	245	6,7%	Universitaire
27	18,4%	70	306	376	10,8%	70	333	403	11,1%	Inconnue
Durée cumulative de présence à l'aide financière de dernier recours										
108,0		154,0	206,6	191,8		154,0	201,1	188,4		Moyenne
0	0,0%	0	0	0	0,0%	0	0	0	0,0%	Premier mois
0	0,0%	2	0	2	0,1%	2	0	2	0,1%	De 2 à 5 mois
0	0,0%	23	9	32	0,9%	23	9	32	0,9%	De 6 à 11 mois
7	4,8%	55	34	89	2,6%	55	41	96	2,6%	De 12 à 23 mois
28	19,0%	119	119	238	6,8%	119	147	266	7,3%	De 24 à 47 mois
60	40,8%	239	523	762	21,8%	239	583	822	22,6%	De 48 à 119 mois
52	35,4%	544	1 822	2 366	67,8%	544	1 874	2 418	66,5%	120 mois et plus
Types de contraintes à l'emploi et types de diagnostics médicaux										
		796		796	22,8%	796		796	21,9%	Sans contraintes
		186		186	5,3%	186		186	5,1%	Contraintes temporaires
		29		29	0,8%	29		29	0,8%	Cont. tempo.: état de santé
		49		49	1,4%	49		49	1,3%	Cont. tempo.: enf./gross.
		3		3	0,1%	3		3	0,1%	Cont. tempo.: enf. hand.
		101		101	2,9%	101		101	2,8%	Cont. tempo.: 55 ans et plus
		4		4	0,1%	4		4	0,1%	Cont. tempo.: autres
147	100,0%		2 479	2 479	71,1%		2 626	2 626	72,2%	Contraintes sévères (types de diagnostics)
4	2,7%		23	23	0,7%		27	27	0,7%	Visuel
2	1,4%		18	18	0,5%		20	20	0,6%	Auditif et de la parole
3	2,0%		543	543	15,6%		546	546	15,0%	Intellectuel et d'apprentissage
78	53,1%		1 465	1 465	42,0%		1 543	1 543	42,4%	Santé mentale
60	40,8%		391	391	11,2%		451	451	12,4%	Physique
0	0,0%		39	39	1,1%		39	39	1,1%	Autres
0	0,0%		28	28	0,8%		28	28	0,8%	Conjoints sans contraintes sévères
Région										
4	2,7%	16	43	59	1,7%	16	47	63	1,7%	01. Bas-Saint-Laurent
6	4,1%	55	173	228	6,5%	55	179	234	6,4%	02. Saguenay - Lac-Saint-Jean
15	10,2%	69	175	244	7,0%	69	190	259	7,1%	03. Capitale-Nationale
9	6,1%	60	109	169	4,8%	60	118	178	4,9%	04. Mauricie
14	9,5%	53	62	115	3,3%	53	76	129	3,5%	05. Estrie
43	29,3%	327	858	1 185	34,0%	327	901	1 228	33,8%	06. Île-de-Montréal ³
5	3,4%	21	156	177	5,1%	21	161	182	5,0%	07. Outaouais
0	0,0%	19	69	88	2,5%	19	69	88	2,4%	08. Abitibi-Témiscamingue
0	0,0%	5	7	12	0,3%	5	7	12	0,3%	09. Côte-Nord
0	0,0%	2	7	9	0,3%	2	7	9	0,2%	10. Nord-du-Québec
0	0,0%	0	0	0	0,0%	0	0	0	0,0%	ARK ⁴
0	0,0%	21	12	33	0,9%	21	12	33	0,9%	11. Gaspésie - Îles-de-la-Madeleine
2	1,4%	23	81	104	3,0%	23	83	106	2,9%	12. Chaudière-Appalaches
5	3,4%	12	100	112	3,2%	12	105	117	3,2%	13. Laval
7	4,8%	62	50	112	3,2%	62	57	119	3,3%	14. Lanaudière
6	4,1%	78	106	184	5,3%	78	112	190	5,2%	15. Laurentides
23	15,6%	107	355	462	13,2%	107	378	485	13,3%	16. Montérégie
8	5,4%	52	30	82	2,4%	52	38	90	2,5%	17. Centre-du-Québec
0	0,0%	0	114	114	3,3%	0	114	114	3,1%	Central ⁵

Tableau 7

Évolution du taux d'assistance sociale au Québec, 2011-2012 et 2012-2013

	Nombre total d'adultes distincts ³	Taux d'assistance sociale (18-64 ans)	Nombre d'enfants	Taux d'assistance sociale (0-17 ans)	Nombre <i>total de prestataires distincts</i> ³	Taux d'assistance sociale (0-64 ans)
Taux d'assistance sociale pour l'ensemble du Québec ^{1,2}						
moyenne 2010-2011	376 022	7,3%	113 482	7,4%	489 503	7,3%
avril 2011	376 176	7,2%	112 170	7,4%	488 346	7,3%
mai 2011	374 865	7,2%	111 914	7,3%	486 779	7,2%
juin 2011	373 646	7,2%	111 765	7,3%	485 411	7,2%
juillet 2011	372 677	7,2%	111 915	7,3%	484 592	7,2%
août 2011	371 747	7,2%	112 415	7,4%	484 162	7,2%
septembre 2011	366 851	7,1%	110 722	7,3%	477 573	7,1%
octobre 2011	363 938	7,0%	109 022	7,2%	472 960	7,0%
novembre 2011	363 568	7,0%	107 261	7,0%	470 829	7,0%
décembre 2011	363 940	7,0%	107 225	7,0%	471 165	7,0%
janvier 2012	366 883	7,1%	108 215	7,1%	475 098	7,1%
février 2012	367 471	7,1%	108 109	7,1%	475 580	7,1%
mars 2012	367 177	7,1%	107 512	7,1%	474 689	7,1%
moyenne 2011-2012	369 078	7,1%	109 854	7,2%	478 932	7,2%
avril 2012	366 027	7,0%	107 209	7,0%	473 236	7,0%
mai 2012	364 132	7,0%	107 084	7,0%	471 216	7,0%
juin 2012	360 825	6,9%	106 183	7,0%	467 008	6,9%
juillet 2012	359 227	6,9%	106 037	7,0%	465 264	6,9%
août 2012						
septembre 2012						
octobre 2012						
novembre 2012						
décembre 2012						
janvier 2013						
février 2013						
mars 2013						
moyenne 2012-2013	362 553	7,0%	106 628	7,0%	469 181	7,0%
moyenne mobile - 12 derniers mois	365 149	7,1%	108 083	7,1%	473 232	7,1%

Taux d'assistance sociale selon les régions, juillet 2012

Taux d'assistance sociale par région - juillet 2012						
01 Bas-Saint-Laurent	9 174	7,2%	1 653	4,8%	10 827	6,7%
02 Saguenay - Lac-St-Jean	12 061	6,9%	2 308	4,6%	14 369	6,4%
03 Capitale-Nationale	23 702	5,1%	4 657	4,0%	28 359	4,9%
04 Mauricie	16 827	10,2%	4 117	9,6%	20 944	10,0%
05 Estrie	15 924	8,0%	4 393	7,4%	20 317	7,9%
06 Île-de-Montréal	119 642	9,1%	45 772	13,1%	165 414	9,9%
07 Outaouais	15 483	6,3%	4 908	6,6%	20 391	6,4%
08 Abitibi-Témiscamingue	5 580	5,9%	1 255	4,1%	6 835	5,5%
09 Côte-Nord	2 897	4,6%	617	3,1%	3 514	4,3%
10 Nord-du-Québec	1 033	4,1%	560	4,0%	1 593	4,0%
11 Gaspésie - Îles-de-la-Madeleine	5 811	9,8%	1 228	8,1%	7 039	9,5%
12 Chaudière-Appalaches	11 691	4,5%	2 182	2,8%	13 873	4,1%
13 Laval	11 576	4,5%	4 014	4,8%	15 590	4,6%
14 Lanaudière	17 424	5,7%	5 108	5,3%	22 532	5,6%
15 Laurentides	20 293	5,6%	5 216	4,6%	25 509	5,4%
16 Montérégie	49 862	5,3%	14 965	5,0%	64 827	5,2%
17 Centre-du-Québec	11 478	7,8%	3 053	6,6%	14 531	7,5%

MESS, Direction de la statistique et de l'information de gestion - Statistique, septembre 2012.

Notes relatives aux tableaux

Tableau 1

1. Les dossiers actifs représentent les ménages ayant eu droit à une aide financière de dernier recours pour le mois considéré, que ce soit au programme d'aide sociale ou au programme de solidarité sociale.
2. Désigne les personnes qui n'ont pas d'adresse fixe ou stable ou qui n'ont pas l'assurance d'un hébergement stable pour les 60 prochains jours.
3. Depuis le mois d'avril 2008, la région Île-de-Montréal regroupe les anciennes régions Ville-de-Montréal et Montréal-Banlieue.
4. ARK : Administration régionale Kativik (les prestataires sont aussi dénombrés dans la région Nord-du-Québec).
5. La région « Central » regroupe les dossiers administrés centralement. Depuis mars 2004, en raison de changements dans les modes de gestion des dossiers relatifs à la clientèle sous curatelle publique, ces derniers sont regroupés dans la région « Central » (avec les prestataires hébergés).
6. Dossiers pour lesquels un revenu d'une valeur supérieure à 2 \$ est déclaré pour le mois.
7. Depuis le mois d'avril 2007, les prestataires recevant des revenus de subventions salariales sont dénombrés avec ceux recevant des revenus de travail.
8. Dénombrer les dossiers distinctement (une seule fois), même si ces derniers déclarent plus d'un type de revenu pour le mois.
9. Désignent le nombre de demandes de prestations d'aide financière de dernier recours acceptées pour ce mois, qu'il y ait ou non versement pour le mois courant. Toutefois, un ménage nouvellement admis sera dénombré dans l'ensemble des ménages actifs seulement s'il a reçu une prestation.
10. Depuis le mois de juillet 2011, le Ministère ne verse plus l'ajustement pour la TVQ ce qui entraîne une baisse de la prestation moyenne. Celui-ci a été remplacé par le crédit d'impôt pour la solidarité qui est versé par Revenu Québec.

Tableau 2

1. Les adultes actifs représentent les conjoints qui composent les ménages ayant eu droit à une prestation des programmes d'aide financière de dernier recours pour le mois considéré.
2. La scolarité correspond au niveau d'enseignement le plus élevé atteint. Cette information ne nous renseigne pas sur le ou les diplômes obtenus.
3. Certains dossiers présentent une durée cumulative inférieure à la durée consécutive. Il s'agit d'enfants de familles prestataires ayant atteint l'âge de 18 ans et qui font une demande de prestation. La date d'admission de ces nouveaux prestataires est fixée à la même date que la date d'admission de leurs parents. Pour plus de précisions, consulter le lexique.
4. Depuis le mois d'avril 2008, la région Île-de-Montréal regroupe les anciennes régions Ville-de-Montréal et Montréal-Banlieue.
5. ARK : Administration régionale Kativik (les prestataires sont aussi dénombrés dans la région Nord-du-Québec).
6. La région « Central » regroupe les dossiers administrés centralement. Depuis mars 2004, en raison de changements dans les modes de gestion des dossiers relatifs à la clientèle sous curatelle publique, ces derniers sont regroupés dans la région « Central » (avec les prestataires hébergés).

Tableau 3

1. Les adultes actifs représentent les conjoints qui composent les ménages ayant eu droit à une prestation du Programme d'aide sociale pour le mois considéré.
2. La scolarité correspond au niveau d'enseignement le plus élevé atteint. Cette information ne nous renseigne pas sur le ou les diplômes obtenus.
3. Certains dossiers présentent une durée cumulative inférieure à la durée consécutive. Il s'agit d'enfants de familles prestataires ayant atteint l'âge de 18 ans et qui font une demande de prestation. La date d'admission de ces nouveaux prestataires est fixée à la même date que la date d'admission de leurs parents. Pour plus de précisions, consulter le lexique.
4. Depuis le mois d'avril 2008, la région Île-de-Montréal regroupe les anciennes régions Ville-de-Montréal et Montréal-Banlieue.
5. ARK : Administration régionale Kativik (les prestataires sont aussi dénombrés dans la région Nord-du-Québec).
6. La région « Central » regroupe les dossiers administrés centralement. Depuis mars 2004, en raison de changements dans les modes de gestion des dossiers relatifs à la clientèle sous curatelle publique, ces derniers sont regroupés dans la région « Central » (avec les prestataires hébergés).
7. Depuis le 1^{er} janvier 2006, l'ajout de la contrainte temporaire pour enfant handicapé entraîne une diminution du nombre d'adultes sans contraintes, d'adultes présentant une contrainte pour enfant à charge ou de ceux ayant une contrainte temporaire de la catégorie « autres ».

Tableau 4

1. Les adultes actifs représentent les conjoints qui composent les ménages ayant eu droit à une prestation du Programme de solidarité sociale pour le mois considéré.
2. La scolarité correspond au niveau d'enseignement le plus élevé atteint. Cette information ne nous renseigne pas sur le ou les diplômes obtenus.
3. Certains dossiers présentent une durée cumulative inférieure à la durée consécutive. Il s'agit d'enfants de familles prestataires ayant atteint l'âge de 18 ans et qui font une demande de prestation. La date d'admission de ces nouveaux prestataires est fixée à la même date que la date d'admission de leurs parents. Pour plus de précisions, consulter le lexique.
4. Depuis le mois d'avril 2008, la région Île-de-Montréal regroupe les anciennes régions Ville-de-Montréal et Montréal-Banlieue.
5. ARK : Administration régionale Kativik (les prestataires sont aussi dénombrés dans la région Nord-du-Québec).
6. La région « Central » regroupe les dossiers administrés centralement. Depuis mars 2004, en raison de changements dans les modes de gestion des dossiers relatifs à la clientèle sous curatelle publique, ces derniers sont regroupés dans la région « Central » (avec les prestataires hébergés).

Tableau 5

1. Sont dénombrés ici les adultes qui ont une participation en cours au Programme alternative jeunesse, que celle-ci ait débuté au cours du mois considéré ou avant, pourvu qu'il y ait au moins une journée d'activité dans le mois.
2. Sont dénombrés ici les adultes pour lesquels une allocation jeunesse a été versée au cours du mois considéré. Ce ne sont pas tous les participants à Alternative jeunesse qui reçoivent une telle allocation : certains reçoivent plutôt une allocation d'aide à

l'emploi parce qu'ils participent à certaines mesures d'Emploi-Québec (mesure de formation, projets de préparation à l'emploi) dans le cadre de leur participation à Alternative jeunesse, tout en étant admissibles au compte de l'assurance-emploi.

- 3. Bien que l'allocation jeunesse soit versée aux deux semaines, l'allocation moyenne est calculée sur une base mensuelle à partir des montants versés au cours du mois. Par conséquent, l'allocation moyenne sera plus élevée s'il y a trois versements à l'intérieur d'un même mois.
- 4. Les caractéristiques retenues sont celles au début de la participation à Alternative jeunesse puisque par la suite, elles ne sont pas disponibles pour la majorité des individus.
- 5. La scolarité correspond au niveau d'enseignement le plus élevé atteint. Cette information ne nous renseigne pas sur le ou les diplômes obtenus.
- 6. Depuis le mois d'avril 2008, la région Île-de-Montréal regroupe les anciennes régions Ville-de-Montréal et Montréal-Banlieue.
- 7. ARK : Administration régionale Kativik (les prestataires sont aussi dénombrés dans la région Nord-du-Québec).

Tableau 6

- 1. Les adultes qui participent à un Programme d'aide et d'accompagnement social (PAAS) pour un mois donné reçoivent une allocation de soutien pour le mois suivant. Le chiffre présenté ici correspond au nombre de participants au PAAS qui reçoivent une allocation de soutien pour le mois traité.
- 2. La scolarité correspond au niveau d'enseignement le plus élevé atteint. Cette information ne nous renseigne pas sur le ou les diplômes obtenus.
- 3. Depuis le mois d'avril 2008, la région Île-de-Montréal regroupe les anciennes régions Ville-de-Montréal et Montréal-Banlieue.
- 4. ARK: Administration régionale Kativik (les adultes prestataires sont aussi dénombrés dans la région du Nord-du-Québec).
- 5. La région "Central" regroupe les dossiers administrés centralement. Depuis le mois de mars 2004, les dossiers relatifs à la clientèle sous curatelle publique sont regroupés dans la région "Central" (avec les prestataires hébergés).

Tableau 7

- 1. Le calcul du taux d'assistance sociale a été revu pour y inclure, avec les prestataires des programmes d'aide financière de dernier recours, les participants au Programme alternative jeunesse qui ont une allocation jeunesse. Cette correction du taux d'assistance sociale, rétroactive à avril 2007, fait référence aux 3 programmes d'assistance sociale.
- 2. La clientèle du MESS localisée au Central n'est pas considérée dans les données régionales car il s'agit plus d'une affectation administrative que régionale. Toutefois, cette clientèle du Central est dénombrée dans les données pour l'ensemble du Québec.
- 3. Aux fins de calcul du taux d'assistance sociale, les individus qui, pour une même période, étaient prestataires aux programmes d'aide financière de dernier recours et participaient au Programme alternative jeunesse sont dénombrés juste une fois.

Définitions des termes utilisés dans le rapport

Adulte

Personne qui ne dépend pas d'un parent pour sa subsistance ou personne mineure qui a la charge d'un enfant, qui est mariée ou a déjà été mariée ou qui a obtenu une pleine émancipation par le tribunal.

Adultes ayant cumulé deux ans et plus sans interruption

Adultes prestataires qui présentent un nombre de mois de présence à l'aide de dernier recours supérieur ou égal à 24 mois depuis leur dernière date d'admission à l'aide de dernier recours.

Aide financière de dernier recours

Aide financière octroyée dans le cadre des programmes d'aide financière de dernier recours aux personnes qui n'ont pas de ressources suffisantes pour subvenir à leurs besoins et à ceux de leur famille. Elle comble la différence entre les besoins essentiels des ménages et les ressources dont ils disposent. Elle regroupe le Programme d'aide sociale et le Programme de solidarité sociale.

Allocation de soutien

Aide financière versée par le Ministère aux personnes qui participent au Programme d'aide et d'accompagnement social.

Aide financière accordée

On utilise le terme « prestation » pour désigner l'aide financière accordée en vertu de chacun des programmes (ex. : prestations d'aide sociale).

Allocation d'aide à l'emploi

Aide financière versée par Emploi-Québec aux personnes qui participent à certaines mesures actives ou d'insertion sociale.

Allocation de solidarité sociale

Montant versé à l'adulte seul ou au couple prestataire du Programme de solidarité sociale.

Allocation jeunesse

Aide financière versée aux individus qui participent au Programme alternative jeunesse.

Allocation mixte

Montant ajouté à la prestation de base du Programme d'aide sociale lorsque les deux membres adultes qui composent la famille présentent des contraintes temporaires à l'emploi.

Allocation pour contraintes temporaires à l'emploi

Montant ajouté à la prestation de base du Programme d'aide sociale lorsque l'adulte seul ou un membre adulte de la famille présente des contraintes temporaires à l'emploi, le second adulte ne présentant aucune contrainte à l'emploi.

Allocation reconnue

Aide financière versée par un tiers (personne, association, société ou organisme) à un prestataire du Programme d'aide sociale ou du Programme de solidarité sociale et reconnue à titre d'allocation d'aide à l'emploi ou d'allocation de soutien.

Clientèle

On utilise le terme « prestataire » pour désigner la clientèle de chacun des programmes (ex. : prestataire d'aide sociale).

Clientèle supplémentée

Tout adulte bénéficiant d'une prestation des programmes d'aide financière de dernier recours et qui déclare un ou plusieurs revenus d'autres sources. On retrouve, par exemple, des allocations d'aide à l'emploi, des allocations reconnues, des revenus de travail à titre de salarié ou de travailleur autonome, des prestations d'assurance-emploi, une contribution parentale.

Conjoint d'étudiant

Adulte dont le conjoint étudie à temps plein au postsecondaire et bénéficie du Programme d'aide financière du ministère de l'Éducation. Cette catégorie ne dénombre que des adultes seuls, puisque les besoins des enfants de l'un ou l'autre des conjoints sont assumés par le conjoint aux études.

Conjoint sans contraintes sévères

Adulte prestataire du Programme de solidarité sociale qui ne présente pas de contraintes sévères à l'emploi ou pour lequel le dossier ne fait pas mention de ce type de contraintes. Celui-ci est tout de même prestataire du dit programme car son conjoint présente, pour sa part, des contraintes sévères à l'emploi.

Contribution parentale

Aide réputée fournie par les parents de l'adulte qui est reconnu dépendant de ceux-ci. La contribution parentale est établie en fonction de la situation financière et familiale et du nombre d'enfants à la charge des parents. Elle s'applique, s'il y a lieu, pendant une période maximale de trois ans.

Données officielles

Les données « officielles » sont produites à partir d'informations, colligées dans les systèmes, ayant fait l'objet de mises à jour pendant deux mois.

Durée de présence consécutive (sans interruption)

Nombre de mois écoulés depuis la dernière date d'admission à l'aide de dernier recours. Dans le cas d'un enfant de famille prestataire qui atteint l'âge de 18 ans et qui effectue une demande de prestations, la date d'admission de ce nouveau prestataire est fixée à la même date que celle de ses parents.

Durée de présence cumulative

Nombre total de mois, depuis janvier 1975, où un adulte a été présent à l'aide de dernier recours avec une aide financière, qu'il y ait eu ou non sortie de l'aide au cours de la période. Dans le cas d'un enfant de famille prestataire qui atteint l'âge de 18 ans et qui effectue une demande de prestations, la période retenue pour le calcul de la durée de présence cumulative débute au premier mois de versement de la prestation d'aide sociale ou de solidarité sociale au nouvel adulte prestataire. Par conséquent, certains jeunes peuvent présenter une durée consécutive supérieure à leur durée cumulative.

Enfant à charge

Personne qui ne doit pas être le parent d'un enfant à sa charge et qui doit dépendre, pour sa subsistance, soit d'un parent, soit d'un adulte qui en a la garde en vertu du jugement d'un tribunal. C'est une personne mineure, non mariée ou qui ne l'a jamais été, ou encore c'est une personne majeure qui fréquente un établissement scolaire et qui n'a pas de conjoint ou n'a jamais été mariée. Sont dénombrés ici les enfants présents dans les ménages prestataires des programmes d'aide financière de dernier recours.

Estimations

Données arrondies à partir des données préliminaires pour refléter la situation du dénombrement « officiel » des prestataires des programmes d'aide financière de dernier recours.

Ménage

Appellation générale désignant un adulte seul ou une famille avec ou sans enfants. Seuls les ménages ayant reçu, au cours du mois, une aide financière de dernier recours sont dénombrés.

Nés hors du Canada

Toute personne qui n'est pas née au Canada. Il s'agit de personnes ayant acquis la citoyenneté canadienne, de personnes en attente ou ayant obtenu le droit de résidence au Canada ou encore de revendicateurs du statut de réfugié.

Nouvelles admissions

Demandes d'aide, déposées au cours du mois, pour lesquelles les ménages ont été identifiés comme admissibles à l'attribution initiale. Les ménages peuvent recevoir ou non une aide financière pour le mois de la demande. Ils peuvent être admis pour la première fois ou encore effectuer un retour aux programmes d'aide financière de dernier recours.

Participant

Individu qui participe soit au Programme alternative jeunesse, soit à une mesure ou un service d'Emploi-Québec.

Prestataire

Personne dont la subsistance est assurée par l'aide financière de dernier recours. Par exemple, un couple avec trois enfants à charge représente cinq prestataires.

Prestation de base

Montant de base applicable à l'adulte seul ou au couple prestataire du Programme d'aide sociale.

Prestation de base Hébergés

Montant de base applicable à l'adulte hébergé admis dans un centre d'hébergement, d'accueil, hospitalier ou de réadaptation, de même qu'à un ex-détenu logé dans un établissement reconnu en vue de sa réinsertion sociale, que celui-ci soit prestataire du Programme d'aide sociale ou du Programme de solidarité sociale.

Prestation versée

Aide financière des programmes d’aide financière de dernier recours qui comprend la prestation de base, les allocations supplémentaires accordées selon le type de contraintes à l’emploi, les ajustements pour enfants à charge et pour la TVQ ainsi que les prestations spéciales. La prestation versée prend en compte également les éléments de réduction de l’aide versée, tels que les revenus et la valeur excédentaire des biens et avoirs liquides. Cette donnée apparaît à titre indicatif seulement et ne représente pas la dépense officielle du Ministère dans le cadre des programmes de base de sécurité du revenu. La Direction générale adjointe des ressources budgétaires, financières et matérielles (DGARBFM) du Ministère assume le mandat de produire officiellement cette donnée.

Programme alternative jeunesse

Programme visant, sur une base volontaire, à soutenir les jeunes adultes âgés de moins de 25 ans qui requièrent une aide financière pour assurer leur subsistance afin de les encourager à réaliser des activités leur permettant d’acquérir ou de recouvrer leur autonomie personnelle, sociale et professionnelle.

Programme d’aide et d’accompagnement social

Programme visant à permettre aux prestataires des programmes d’aide de dernier recours de recevoir, dans le cadre de projets particuliers, un soutien et un accompagnement personnalisés pour les aider à entreprendre une démarche favorisant leur participation active à la société et les préparer adéquatement à participer à une mesure ou à un programme d’aide à l’emploi afin d’accéder au marché du travail.

Programmes d’aide financière de dernier recours

Appellation générique qui permet de parler à la fois du Programme d’aide sociale et du Programme de solidarité sociale.

Programme d’aide sociale

Programme visant à accorder une aide financière de dernier recours aux personnes qui ne présentent pas de contraintes sévères à l’emploi. Il vise aussi à les encourager à exercer des activités favorisant leur intégration en emploi ou leur participation sociale et communautaire.

Programmes d’assistance sociale

Appellation générique qui permet de parler à la fois du Programme d’aide sociale, du Programme de solidarité sociale et du Programme alternative jeunesse, lequel est implanté depuis du 1^{er} avril 2007.

Programme de solidarité sociale

Programme visant à accorder une aide financière de dernier recours aux personnes qui présentent des contraintes sévères à l’emploi ainsi qu’à leurs conjoints. Ce programme vise également à favoriser l’inclusion et la participation sociale de ces personnes de même que leur contribution active à la société, avec le soutien et l’accompagnement qu’elles requièrent.

Revendicateurs du statut de réfugié

Désignent les ressortissants étrangers qui arrivent au Canada sans être passés par le processus régulier d’immigration, en revendiquant d’être reconnus comme réfugiés au sens de la Convention des Nations unies relative au statut des réfugiés, et qui veulent obtenir ainsi le droit d’établissement au Canada. Ce groupe comprend aussi les demandeurs d’asile qui ont été déboutés.

Scolarité

Correspond au niveau d’enseignement le plus élevé atteint. Cette information ne nous renseigne pas sur le ou les diplômes obtenus, ni sur le nombre d’années de scolarité complétées à l’intérieur de ce niveau.

Taux d’assistance sociale

Proportion de la population qui bénéficie d’un des programmes d’assistance sociale, à savoir le Programme d’aide sociale, le Programme de solidarité sociale et le Programme alternative jeunesse. Pour le Programme alternative jeunesse, on considère seulement les participants avec une allocation jeunesse. Pour éviter tout doublement dans le dénombrement de la clientèle des programmes d’assistance sociale, les participants au Programme alternative jeunesse qui, pour une même période, étaient aussi prestataires des programmes d’aide financière de dernier recours sont comptabilisés juste une fois.

Types de contraintes à l’emploi

Les adultes prestataires des programmes d’aide financière de dernier recours sont répartis selon le programme et selon trois catégories liées à la contrainte à l’emploi : sans contraintes, contraintes temporaires et contraintes sévères.

Au Programme d’aide sociale :

- Les adultes sans contraintes sont ceux qui ne présentent aucune contrainte temporaire à l’emploi.
- Les personnes avec contraintes temporaires à l’emploi se retrouvent dans l’une des situations suivantes :
 - leur état de santé physique ou mentale les empêche, pour une période d’au moins un mois et de moins de 12 mois, de réaliser une activité d’intégration à l’emploi;
 - elles sont enceintes d’au moins 20 semaines;
 - elles ont à leur charge un enfant âgé de moins de cinq ans au dernier 30 septembre;
 - elles ont à leur charge un enfant affecté par un handicap physique ou mental et admissible au supplément pour enfant handicapé de la Régie des rentes du Québec;
 - elles ont atteint l’âge de 55 ans ou plus le mois précédent (sauf si elles font la demande de ne pas être classées « contrainte temporaire »);
 - elles se sont réfugiées dans une maison d’hébergement pour victimes de violence;
 - elles procurent des soins constants à une personne dont l’autonomie est réduite à cause de son état physique ou mental;
 - elles sont placées en résidence d’accueil;
 - elles sont responsables d’une résidence d’accueil reconnue en vertu de la Loi sur les services de santé et les services sociaux;
 - elles sont responsables d’un foyer d’accueil lié par un contrat de services avec le ministère de la Sécurité publique.

Au Programme de solidarité sociale :

- Les personnes avec contraintes sévères à l’emploi ont démontré, par un rapport médical, que leur état physique ou mental est affecté de façon significative, pour une durée permanente ou indéfinie.
- Les adultes sans contraintes sévères peuvent présenter une contrainte temporaire ou encore ne présenter aucune contrainte à l’emploi mais l’information précise sur leur type de contraintes à l’emploi n’est pas disponible dans les systèmes informatiques.

Aux programmes d’aide et d’accompagnement sociale on retrouve :

- Le programme *Devenir* qui vise à préparer adéquatement des personnes prestataires des programmes d’aide financière de dernier recours à une participation aux mesures des services publics d’emploi et éventuellement à un retour sur le marché du travail. Sauf exception, la durée maximale de participation est de 12 mois.
- Le programme *Interagir* qui vise une meilleure intégration sociale de personnes pour qui l’accès au marché du travail ne peut être envisagé qu’à plus long terme. La clientèle visée est prioritairement celle des prestataires des programmes d’aide financière de dernier recours. La durée de participation est indéterminée et varie selon les besoins des participants.
- Le programme *Réussir* qui vise à faciliter l’accès aux études secondaires professionnelles ou postsecondaires pour des personnes reconnues comme ayant des contraintes sévères à l’emploi. Elles conservent ainsi leur droit à recevoir une aide financière du Programme de solidarité sociale en supplément du revenu qu’elles obtiendront du régime des prêts et bourses. La durée de participation varie selon la durée des études entreprises.
- Le Programme *Action* qui propose une intervention axée sur la progression socioprofessionnelle des prestataires de l’aide financière de dernier recours éloignées du marché du travail afin qu’ils puissent éventuellement être en mesure d’entreprendre une participation à une mesure d’aide à l’emploi et, ultimement, intégrer le marché du travail et quitter l’aide financière de dernier recours. La participation est d’une durée maximale de cinq ans consécutifs, débutant à partir du 1^{er} jour de participation, et ce, peu importe qu’il y ait interruption avant la fin des cinq ans.

Types de diagnostics médicaux

Les adultes prestataires du Programme de solidarité sociale qui présentent des contraintes sévères à l'emploi sont regroupés selon plusieurs catégories de diagnostics médicaux :

- Contraintes d'ordre visuel;
- Contraintes d'ordre auditif ou au niveau de la parole;
- Contraintes au niveau intellectuel ou de l'apprentissage;
- Contraintes de l'ordre de la santé mentale;
- Contraintes d'ordre physique;
- Autres contraintes (exemple : présence d'une rente d'invalidité, adulte admis en hébergement).