

RESSOURCE ET INDUSTRIE FORESTIÈRES

PORTRAIT STATISTIQUE (corr.)
ÉDITION 1986-1987



HD
9764
Q3
P228
1986-1987

Québec 

ERRATA

- Page 16: La tordeuse des bourgeons de l'épinette
Le total indiqué pour la région 04, en 1986, devrait se lire **797 002** au lieu de 737 002
et pour la région 06, en 1985, sous la rubrique «Grave», on devrait lire **372 345** au lieu de 272 345.
- Page 23: Volumes de bois récoltés au Québec selon les zones socio-économiques
Dans la colonne «% total», en 1984-1985, on devrait lire **77%** et non 85% pour la juridiction provinciale et **23%** plutôt que 15% pour la juridiction privée.
- Page 30: Le reboisement en 1984-1985
Dans la région 02, le total donné pour l'épinette blanche devrait se lire **867** et non 6 867.
- Page 38: Sous la rubrique «Bois de sciage»,
on devrait lire «**Plus de 50 000 m³/an**» et non «Plus de 50 000 m³/ha».
- Page 39: Productivité de l'industrie du bois
Comme les données sont exprimées en dollars, on ne devrait pas tenir compte de la troisième décimale.
- Page 44: Ratio de la structure financière
La moyenne indiquée pour la Colombie-Britannique devrait se lire **56:44** plutôt que 66:34.
- Page 44 et 50: Les titres des tableaux «Taux de fonds de roulement» devraient se lire «**Ratio du fonds de roulement**» et aucun «%» ne devrait y apparaître.
- Page 46: Usines de pâtes et papiers
Il y a **11 usines** dans la région 04 et non 22 et, sous la rubrique «Cartons», on devrait lire **1 usine** plutôt que 2 dans la région 05.
- Page 52: Indicateur économique
La valeur ajoutée à l'activité A, «Exploitation forestière en 1984» a été **407 101** et non 47 101.
En conséquence, le «%» du secteur forestier/activité économique totale en 1984 devrait se lire **4.1%** au lieu de 3.8%.

RESSOURCE ET INDUSTRIE FORESTIÈRES

**PORTRAIT STATISTIQUE
ÉDITION 1986-1987**

CONCEPTION, RECHERCHE ET RÉDACTION

Blaise Parent, ing.f.
Direction de la planification, M.E.R
Septembre 1987

Révision linguistique:
Réjeanne Bissonnette
Photocomposition:
Typo Litho composition inc.
Impression:
Imprimerie l'Éclaireur Ltée

CE DOCUMENT EST PUBLIÉ ET DIFFUSÉ PAR LE**Ministère de l'Énergie et des Ressources**

Direction des communications
200, chemin Sainte-Foy, 7^e étage
Québec, G1R 4X7
Tél.: (418) 643-8060
Télex: 051-2274
TWX: 610-571-5600

REMARQUE:

À moins d'être spécifiquement identifiée, la source des données est l'unité administrative du M.E.R. spécialisée dans le sujet traité.

© Gouvernement du Québec
Dépôt légal — 4^e trimestre 1987
Bibliothèque nationale du Québec
Numéro de publication: 3086
ISBN 2-550-17944-7

Version anglaise disponible
Numéro de publication: 3186

Les forêts occupent une place prépondérante au Québec, aussi bien au plans géographique et écologique qu'à ceux du développement social et économique.

En effet, en plus de servir de base à l'industrie la plus importante du Québec, en termes de valeur ajoutée dans la fabrication, l'emploi et les salaires, les forêts s'étendent sur la plus vaste partie du territoire québécois.

De plus, la ressource forestière constitue la toile de fond d'une industrie touristique et récréative qui brasse des dizaines et des dizaines de millions de dollars.

Enfin, la forêt tempère le climat, régularise le débit des cours d'eau, réduit l'érosion du sol et fournit un habitat aux poissons et aux animaux sauvages.

Comme nous partageons ensemble les bienfaits de cette ressource naturelle renouvelable, nous devons également partager collectivement les responsabilités qui nous incombent quant à leur protection, leur aménagement et leur exploitation.

C'est pourquoi, le Gouvernement, de concert avec l'industrie, le monde du travail, les professionnels de la foresterie, du milieu académique et de tous les autres intéressés, a adopté une Loi sur les Forêts introduisant un nouveau système de gestion de la ressource forestière qui respecte les impératifs conjugués de l'économie et de l'écologie en fonction des principes du rendement soutenu de la forêt et de l'utilisation polyvalente du milieu.

Ce portrait statistique 1986-1987 révèle l'ampleur du secteur forestier pour la société québécoise. Puisse-t-il permettre à l'utilisateur d'en saisir toutes les dimensions.

A handwritten signature in black ink, reading "Albert Côté". The signature is fluid and cursive, with the first name "Albert" and the last name "Côté" clearly distinguishable.

Albert Côté, ingénieur forestier
Ministre délégué aux Forêts

Ressource et industrie forestières

Table des matières

1. Le portrait géographique du Québec forestier	
1.1 Les zones écologiques	5
1.2 Les sous-zones écologiques et les domaines climatiques de la zone de la forêt	6
1.3 Les limites administratives du M.E.R.	8
1.4 Les régimes de propriété et les tenures	9
1.5 Les limites administratives de la forêt privée	10
1.6 Les coopératives forestières	11
2. L'inventaire du territoire de la forêt commerciale	
2.1 La superficie	12
2.2 Le volume marchand brut	14
3. La protection des forêts	
3.1 La tordeuse des bourgeons de l'épinette	16
3.2 Les autres insectes et maladies	19
3.3 Les feux de forêts	20
4. L'aménagement forestier	
4.1 Possibilité annuelle de coupe	22
4.2 La récolte	23
4.3 Infrastructure de transport du bois rond (de la forêt publique à l'usine)	26
4.4 Le reboisement	28
4.5 Les autres travaux d'aménagement de la forêt	33
5. L'exploitation forestière	
5.1 Les indicateurs économiques	34
5.2 La productivité	35
6. Mouvements des bois ronds et des copeaux	
6.1 Les importations et exportations en 1985 et 1986	36
6.2 Les produits conjoints utilisés par l'industrie	37
7. L'industrie du bois	
7.1 Un coup d'oeil global	38
7.2 L'industrie du sciage	40
7.3 Les indicateurs économiques	42
7.4 L'industrie des placages et des contre-plaqués	44
7.5 Divers	45
8. L'industrie des pâtes et papiers	
8.1 La capacité de production	46
8.2 La production	47
8.3 Les indicateurs économiques	49
8.4 Les expéditions	51
9. Le secteur forestier dans l'économie québécoise	
9.1 Les indicateurs économiques	52
9.2 Les dépenses et revenus du secteur forêts du M.E.R.	53

1 Le portrait géographique du Québec forestier

1.1 Les zones écologiques

Superficies et zones écologiques

Selon le tracé non définitif de 1927, la superficie du Québec est de 1 667 926 km², Labrador exclu.

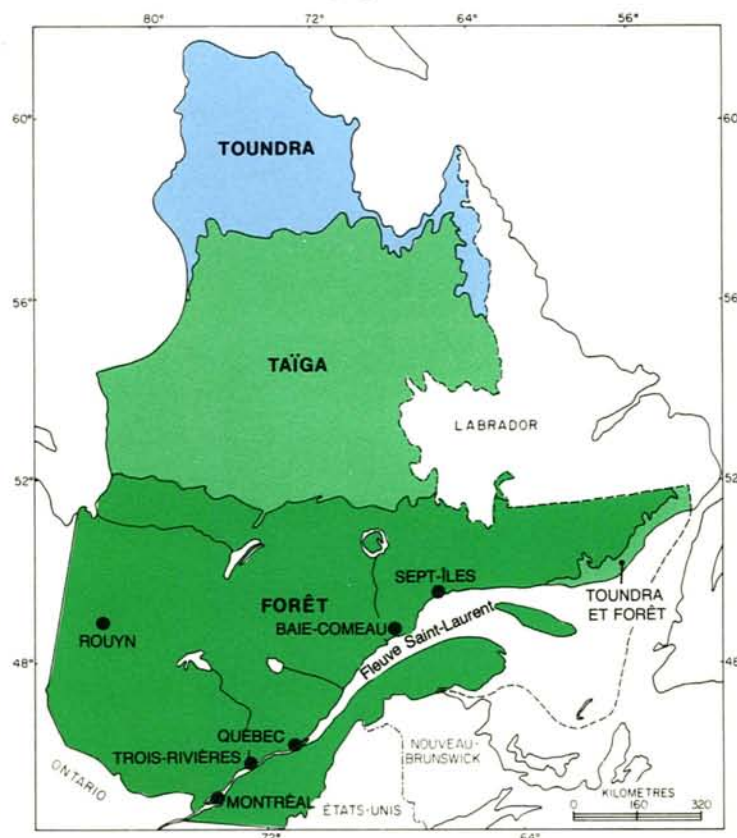
Les eaux du fleuve et du golfe Saint-Laurent (jusqu'à la limite équidistante des rives), celles des échancrures des baies James, d'Hudson et d'Ungava ainsi que celles du détroit d'Hudson occupent 9% de cette superficie totale, soit 152 693 km².

Le territoire québécois se divise en trois grandes zones écologiques:

- La zone la plus au nord, la **TOUNDRA**, est un territoire dépourvu de végétation forestière et constitué surtout de marais et d'affleurements rocheux. Il y pousse des mousses, des lichens et des arbustes. La toundra couvre une superficie de 208 741 km², soit 12% de la superficie totale du Québec.
- La zone médiane, la **TAÏGA**, s'étend jusqu'aux environs du 52° parallèle. C'est un territoire faiblement boisé, d'une étendue de 527 236 km², soit 32% de la superficie du Québec.
- La zone la plus au sud, la **FORÊT**, regroupe toutes les forêts productives du reste de la province. Elle couvre une superficie de 779 256 km², soit 47% de la superficie du Québec.

L'inventaire forestier élaboré pour fins d'aménagement se limite aux neuf régions administratives du M.E.R. Il couvre la presque totalité de la zone Forêt ainsi que la légère bande de la zone de Toundra et Forêt comprise entre Havre-Saint-Pierre et Blanc-Sablon, le long du Saint-Laurent, soit 764 314 km² (46% de la superficie du Québec).

Zones écologiques du Québec



Zone de la toundra Zone de la taïga Zone de la forêt

• Principales agglomérations urbaines

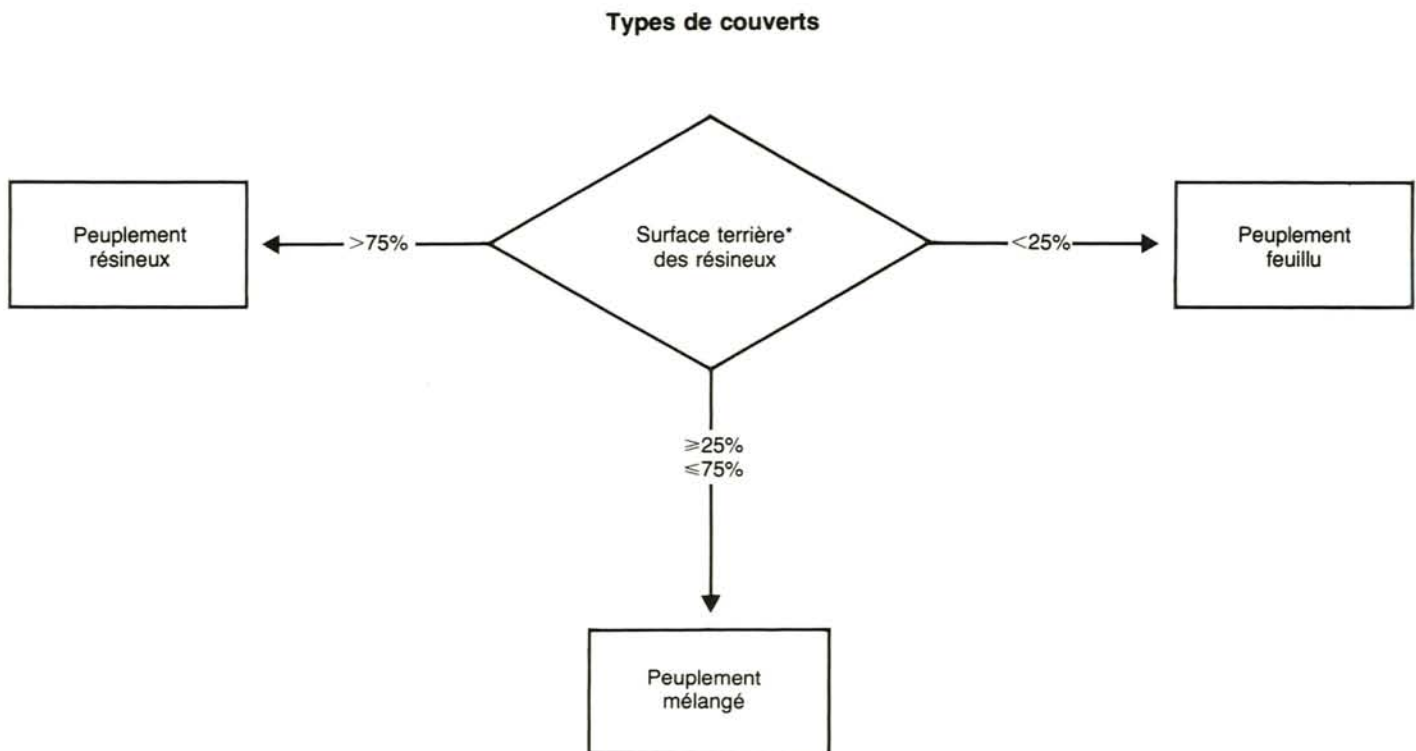
N.B.: ne pas confondre la zone écologique de la forêt et la région de la forêt commerciale qui englobe les régions administratives du M.E.R.

1 Le portrait géographique du Québec forestier

1.2 Les sous-zones écologiques et les domaines climaciques de la zone de la forêt

Définitions

Selon la nature et le **type de couvert** qu'on y trouve, et selon la surface terrière* occupée par les essences résineuses et feuillues, la zone écologique de la forêt se divise en trois sous-zones: feuillue, mélangée et résineuse. À chacune de ces sous-zones sont associés divers **domaines climaciques** qui regroupent les sections de territoire où l'on retrouve les mêmes espèces ou groupements d'essences.



Domaine climacique

On appelle ainsi le stade ultime d'une succession évolutive de communautés végétales dans un milieu où la végétation a atteint une très grande stabilité.

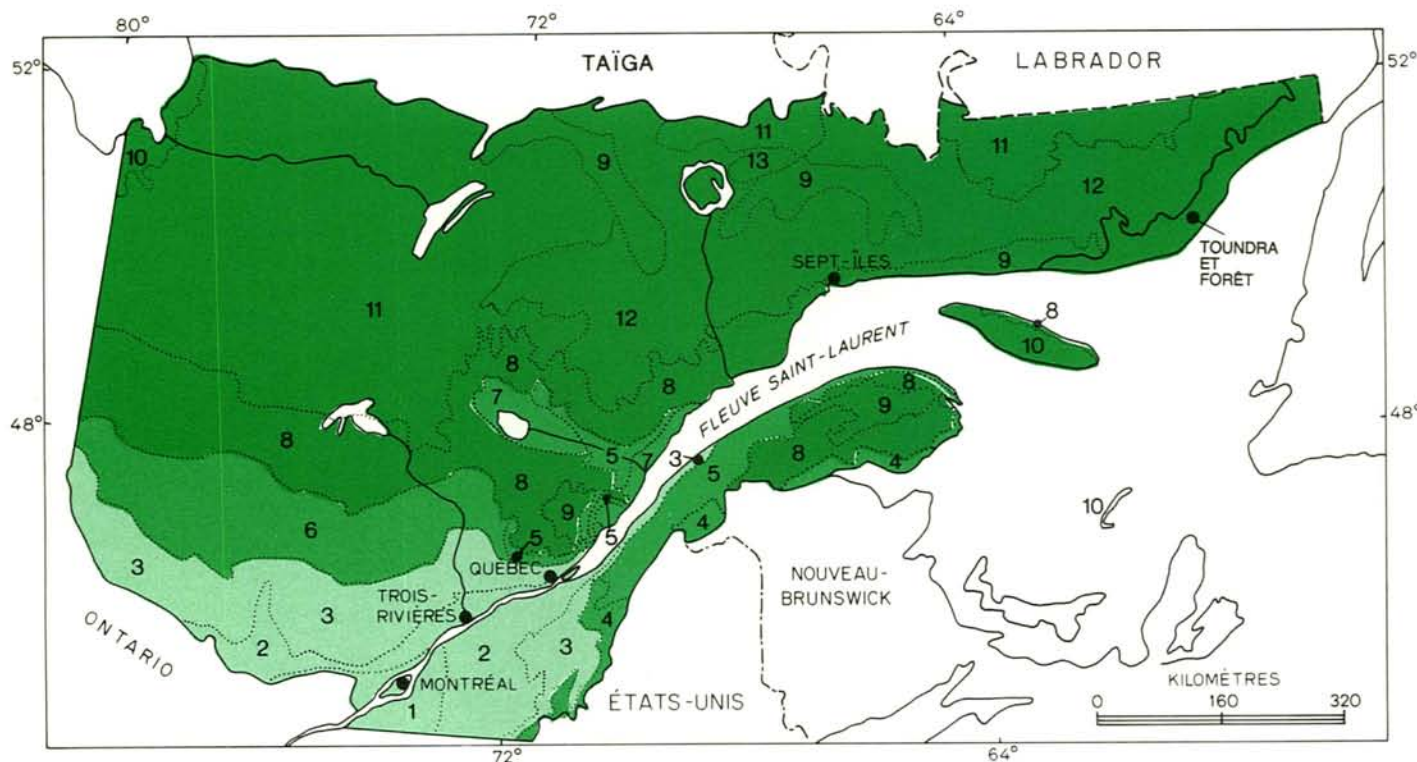
La forêt feuillue comprend trois domaines où l'érable à sucre prédomine sur les stations moyennes; la forêt mélangée en regroupe quatre avec, comme principales espèces climaciques, le sapin, le bouleau jaune et l'érable à sucre. Dans la forêt résineuse, les espèces climaciques sont surtout l'épinette noire et le sapin. Ces espèces sont réparties en au moins cinq domaines.

* Surface terrière: superficie effectivement occupée par l'ensemble des tiges d'un peuplement et calculée sur l'écorce, à 1,30 m du sol.

1 Le portrait géographique du Québec forestier

1.2 Les sous-zones écologiques et les domaines climaciques de la zone de la forêt (suite)

Sous-zones écologiques et domaines climaciques de la forêt



Sous-zones écologiques

FORÊT FEUILLUE

domaines climaciques correspondants

- 1 Érablière à caryers et érablière à tilleul
- 2 Érablière à tilleul et érablière à bouleau jaune
- 3 Érablière à bouleau jaune

FORÊT MÉLANGÉE

domaines climaciques correspondants

- 4 Érablière à bouleau jaune et sapinière à bouleau jaune
- 5 Sapinière à bouleau jaune
- 6 Bétulaie jaune à sapin
- 7 Sapinière à bouleau blanc et érable rouge

FORÊT RÉSINEUSE

domaines climaciques correspondants

- 8 Sapinière à bouleau blanc
- 9 Sapinière à épinette noire et/ou épinette blanche
- 10 Sapinière à épinette blanche
- 11 Pessière noire à mousses
- 12 Pessière noire à sapin et mousses
- 13 Toundra

1 Le portrait géographique du Québec forestier

1.3 Les limites administratives du M.E.R.

Définitions

Région de la forêt commerciale

On désigne ainsi l'ensemble du territoire subdivisé par le M.E.R. pour fins de gestion.

Régions administratives et unités de gestion

Subdivisions administratives définies par le M.E.R. et dotées d'une administration régionalisée. Les 9 régions administratives sont subdivisées en 42 unités de gestion.

Zones socio-économiques et unités d'aménagement

Subdivisions du territoire basées sur des caractéristiques socio-économiques (4 zones)*. Si on superpose ces deux types de découpage (administratif et socio-économique), on divise certaines unités de gestion en territoires plus petits appelés unités d'aménagement. C'est donc dire que l'unité de gestion comporte autant d'unités d'aménagement qu'elle chevauche de zones socio-économiques.

*Zone de banlieue

Territoire compris dans un rayon d'environ 65 km des villes de 5 000 habitants et plus et constituant le bassin privilégié d'approvisionnement de l'industrie forestière.

*Zone de sciage et pâte

Territoire situé à plus de 65 km des villes et dans lequel les bois accessibles peuvent intéresser tant l'industrie du sciage que celle des pâtes et papiers à titre de bassin secondaire d'approvisionnement.

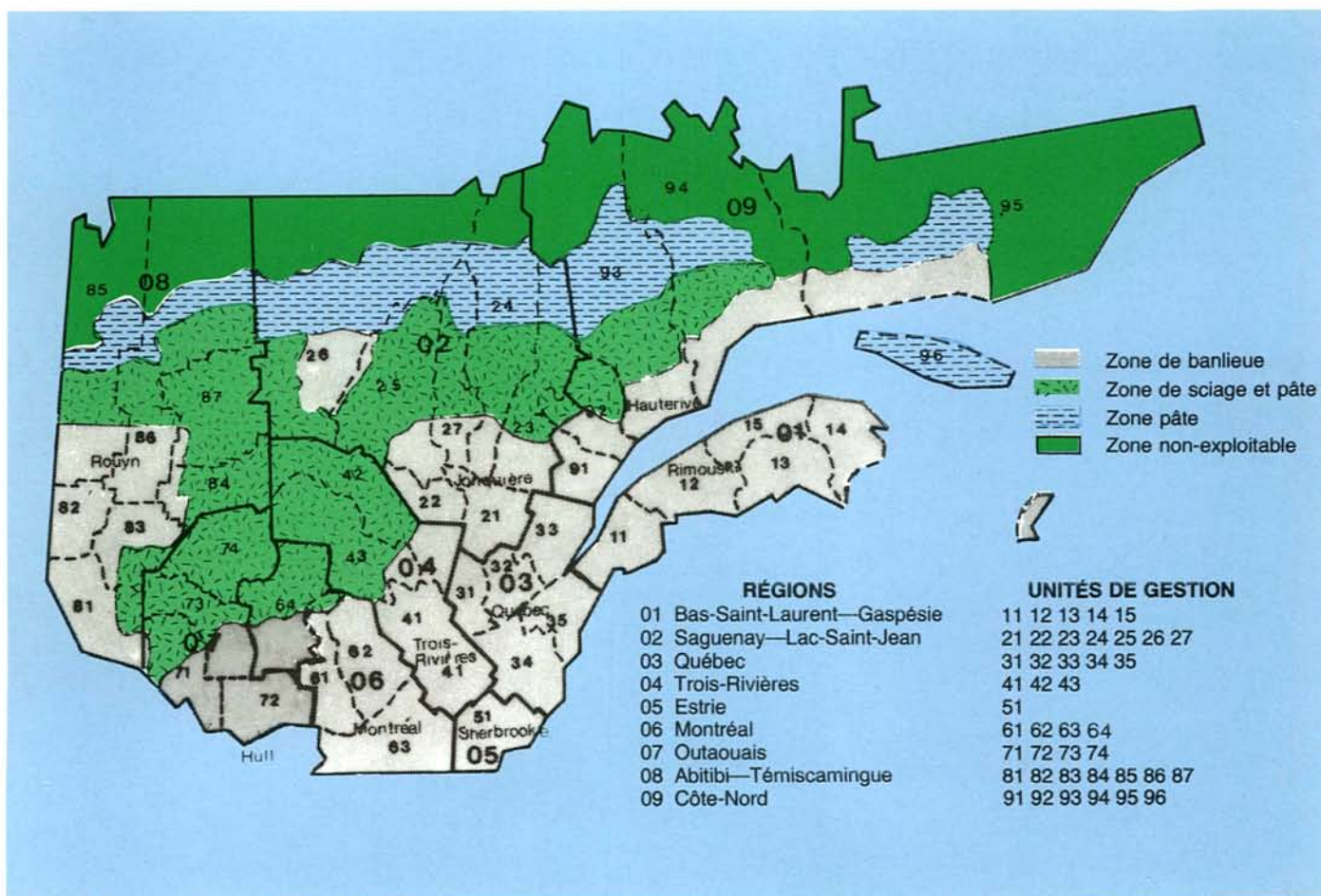
*Zone pâte

Partie du territoire de la forêt commerciale susceptible d'intéresser l'industrie à titre de bassin tertiaire d'approvisionnement.

*Zone non-exploitable

Partie nordique du territoire, actuellement non-exploitable économiquement, mais qui comporte néanmoins un certain potentiel pour le futur.

Limites administratives du M.E.R.

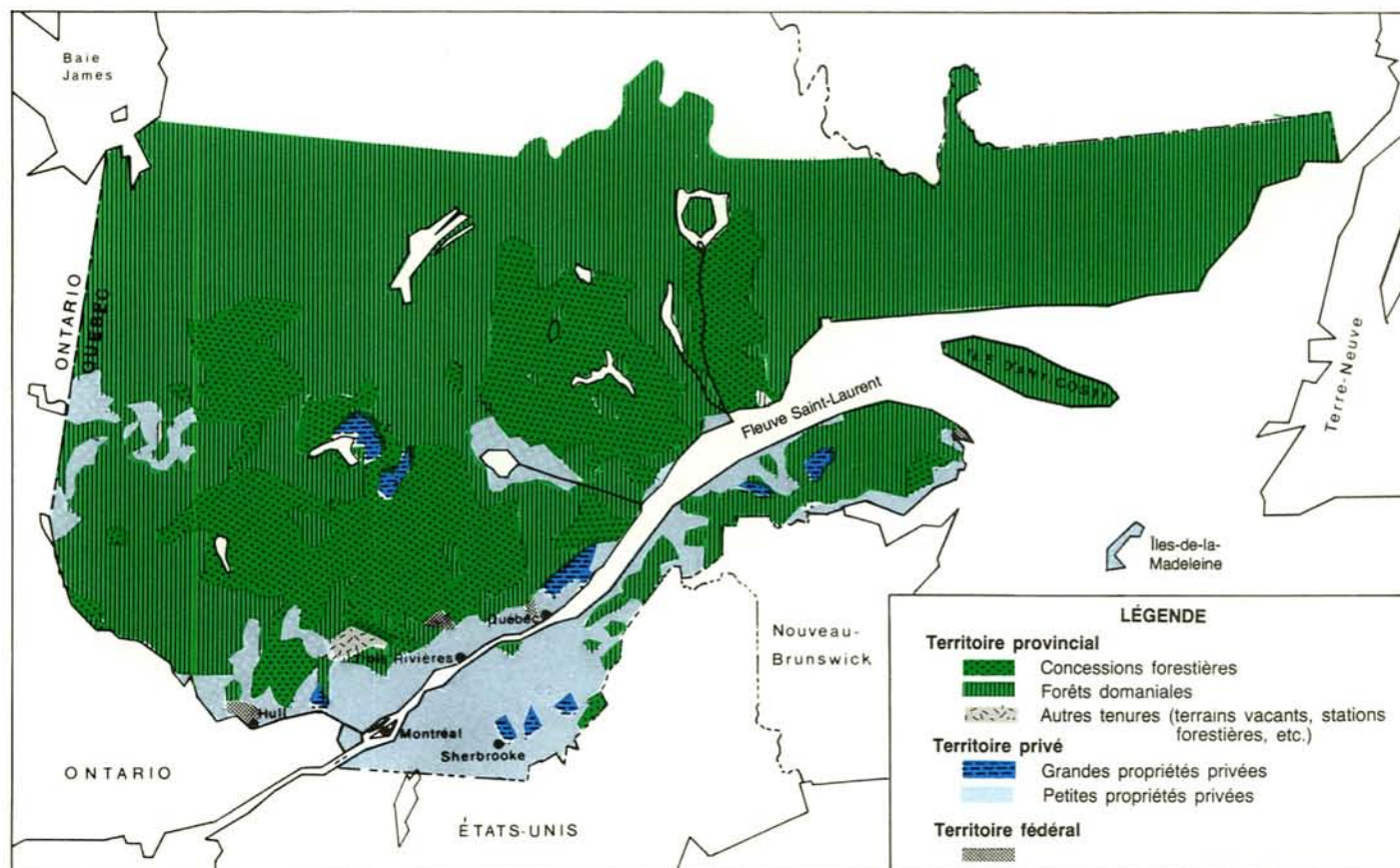


Note: cette carte tient compte des modifications apportées récemment aux limites des régions administratives.

1 Le portrait géographique du Québec forestier

1.4 Les régimes de propriété et les tenures

Régimes de propriété et tenures du territoire de la forêt commerciale



Superficie répartie selon les régimes de propriété et les tenures

	Régions administratives du M.E.R.									TOTAL
	01	02	03	04	05	06	07	08	09	
	km ²	km ²	km ²	km ²	km ²	km ²	km ²	km ²	km ²	km ²
Territoire provincial	27 470	159 885	12 461	36 639	598	9 387	46 510	127 431	228 637	649 018
Concessions forestières*	1 729	42 437	5 718	24 927	28	4 533	24 261	19 449	25 195	148 277
Forêts domaniales	23 819	110 442	6 058	7 176	555	2 766	21 730	105 598	182 275	460 419
Autres tenures (terrains vacants, stations forestières, etc.)	1 922	7 006	685	4 536	15	2 088	519	2 384	21 167	40 322
Territoire privé	15 371	6 143	21 578	14 101	12 829	18 366	10 556	11 780	1 924	112 648
Grandes propriétés**	1 291	500	2 567	4 277	990	43	447	506	928	11 549
Petites propriétés	14 080	5 643	19 011	9 824	11 839	18 323	10 109	11 274	996	101 099
Territoire fédéral	277	52	243	590	—	214	473	519	280	2 648
Total	43 118	166 080	34 282	51 330	13 427	27 967	57 539	139 730	230 841	764 314

* On compte 34 concessions forestières

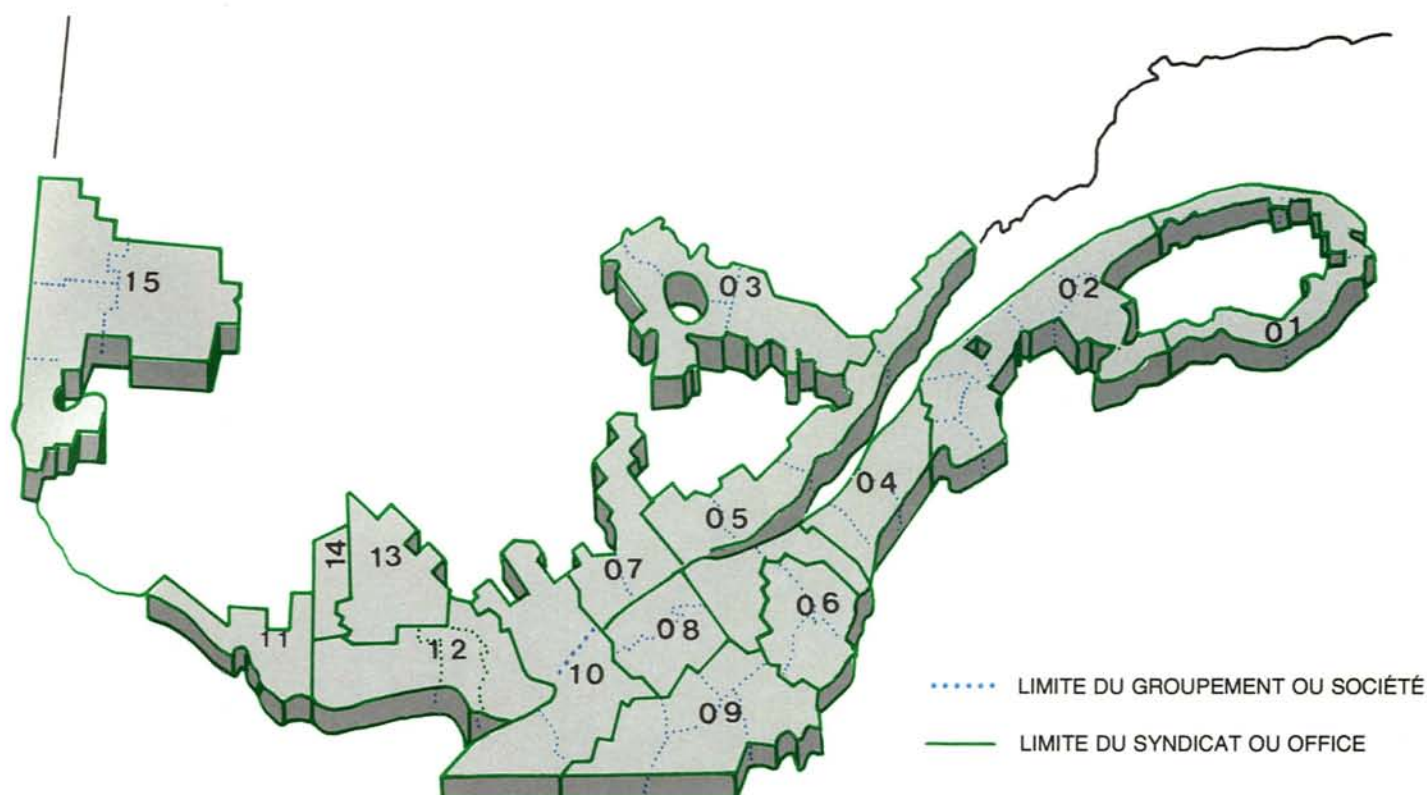
** Plus de 800 hectares d'un seul tenant.

Note: pour les régions administratives 7 et 8, ce tableau tient compte des données révisées du nouvel inventaire décennal.

1 Le portrait géographique du Québec forestier

1.5 Les limites administratives de la forêt privée

Limites des territoires desservis par les syndicats, offices de producteurs de bois et organismes de gestion en commun



Syndicats, offices des producteurs de bois et organismes de gestion en commun

SYNDICATS OU OFFICES	GESTION EN COMMUN		
	Groupements ou sociétés (nombre)	Superficies sous convention* (ha)	Propriétaires impliqués* (nombre)
01. Syndicat des producteurs de bois de la Gaspésie	4	52 207	810
02. Syndicat des producteurs de bois du Bas-Saint-Laurent	9	168 571	2 704
03. Syndicat des producteurs de bois du Saguenay — Lac-Saint-Jean	3	62 474	956
04. Office des producteurs de bois de Sainte-Anne-de-la-Pocatière	3	18 610	349
05. Office des producteurs de bois de la région de Québec	6	40 028	851
06. Syndicat des producteurs de bois de la Beauce	3	41 896	1 103
07. Syndicat des producteurs de bois de la Mauricie	3	19 050	380
08. Syndicat des producteurs de bois de Nicolet	2	20 485	530
09. Syndicat des producteurs de bois de l'Estrie	5	130 337	1 040
10. Syndicat des producteurs de bois de Montréal	1	1 282	33
11. Office des producteurs de bois de Pontiac	1	1 450	20
12. Syndicat des producteurs de bois des Laurentides	1	2 602	67
13. Syndicat des producteurs de bois du comté de Labelle	1	16 982	313
14. Office des producteurs de bois de la Gatineau	1	9 450	139
15. Syndicat des producteurs de bois de l'Abitibi—Témiscamingue	4	53 335	1 076
Total	47	637 289	10 351

Source: Fédération des producteurs de bois du Québec

* Valide au 31 mars 1986

1 Le portrait géographique du Québec forestier

1.6 Les coopératives forestières

Coopératives forestières du Québec

A) Distribution

	Régions administratives du M.E.R.										
	01	02	03	04	05	06	07	08	09	Prov.	Total
Nombre de coopératives	13	14	8	2	1	4	2	19	7	1	71
Nombre de coopératives en opération	9	11	4	2	1	3	2	14	5	1	52
Nombre d'organismes régionaux et provinciaux											4
Nombre de membres											4 000*
Nombre de travailleurs											3 000*
Durée des activités											7,5 à 8 mois/année
Chiffre d'affaires											120* millions de dollars

* Approximatif

B) Secteurs d'activités

Les coopératives forestières du Québec oeuvrent dans les quatre secteurs d'activités suivants:

- 1 – exploitation forestière
- 2 – aménagement forestier
- 3 – production de plants de reboisement
- 4 – transformation

C) Bilan des réalisations

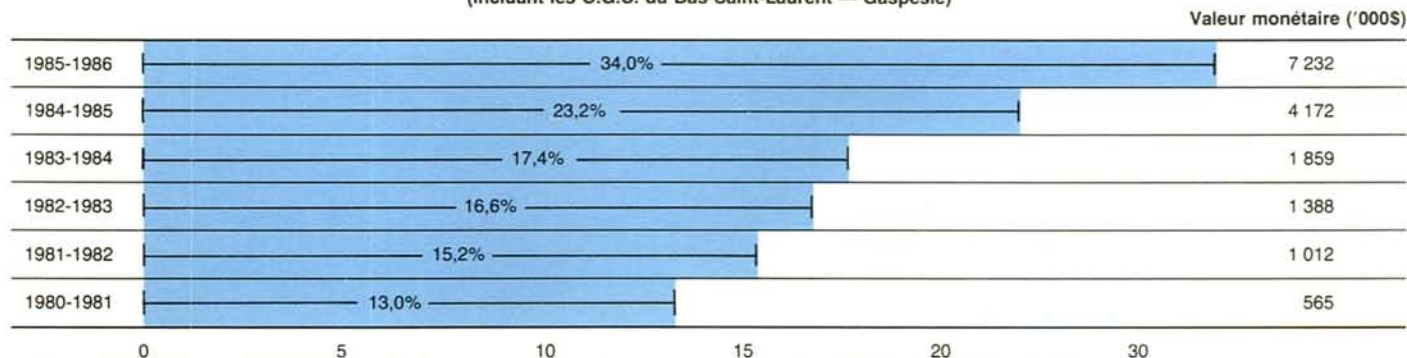
1 – Exploitation forestière

Estimation des volumes de bois récoltés par les coopératives de 1970 à 1985

	1970	1975	1980	1985
Récolte (m ³ solide)	1 071 326	1 427 933	1 572 430	2 501 091

2 – Aménagement forestier

Part des coopératives forestières dans l'ensemble
des travaux d'aménagement (%)⁽¹⁾
(incluant les O.G.C. du Bas-Saint-Laurent — Gaspésie)



(1) Ce pourcentage est déterminé par la valeur monétaire des contrats accordés en vertu du décret 580-85 et sur appels d'offre.

3 – Production de plants de reboisement

En 1985-1986, le M.E.R. a accordé à huit coopératives des contrats pour la production annuelle de 36 millions de plants de reboisement, en serre et tunnel.

4 – Transformation

Seulement onze coopératives possèdent, en tout ou en partie, huit usines de transformation de matière ligneuse. Elles exploitent ainsi un volume approximatif de 229 millions de pmp pour un chiffre d'affaires de l'ordre de 70 millions de dollars.

2 L'inventaire du territoire de la forêt commerciale

2.1 La superficie

Superficie (km²)

A) Selon les zones socio-économiques

	ZONES								TOTAL	
	Banlieue		Sciage et pâte		Pâte		Non-exploitable		km ²	%
	km ²	%	km ²	%	km ²	%	km ²	%		
Territoire total	292 261	100	197 224	100	92 629	100	182 200	100	764 314	100
Eau	19 561	7	21 091	11	13 394	14	19 682	11	73 728	10
Terrains non forestiers	37 122	13	198	—	27	—	180	—	37 527	5
Terrains forestiers improductifs	19 734	7	19 639	10	12 470	13	45 231	25	97 074	13
Terrains forestiers productifs inaccessibles (1)	4 574	2	1 315	1	721	1	438	—	7 048	1
<i>Terrains forestiers productifs accessibles (2)</i>	<i>211 270</i>	<i>72</i>	<i>154 981</i>	<i>79</i>	<i>66 017</i>	<i>71</i>	<i>116 669</i>	<i>64</i>	<i>548 937</i>	<i>72</i>
Mûrs (3)	78 434	37	88 575	57	45 240	69	78 985	68	291 234	53
Jeunes	83 978	40	38 341	25	8 507	13	6 931	6	137 757	25
Régénérés	31 402	15	17 800	11	7 268	11	10 907	9	67 377	12
En voie de régénération	17 456	8	10 265	7	5 002	8	19 846	17	52 569	10
Juridiction fédérale	1 992	1	156	—	—	—	500	—	2 648	—
Eau	158	8	17	11	—	—	9	2	184	7
Terrains non forestiers	118	6	1	1	—	—	—	—	119	4
Terrains forestiers improductifs	94	5	2	1	—	—	190	38	286	11
Terrains forestiers productifs inaccessibles (1)	38	2	—	—	—	—	—	—	38	1
<i>Terrains forestiers productifs accessibles (2)</i>	<i>1 584</i>	<i>80</i>	<i>136</i>	<i>87</i>	<i>—</i>	<i>—</i>	<i>301</i>	<i>60</i>	<i>2 021</i>	<i>76</i>
Mûrs (3)	644	41	37	27	—	—	229	76	910	45
Jeunes	724	46	85	63	—	—	—	—	809	40
Régénérés	149	9	5	4	—	—	—	—	154	8
En voie de régénération	67	4	9	7	—	—	72	24	148	7
Juridiction provinciale (4)	187 309	64	191 891	97	92 629	100	177 189	97	649 018	85
Eau	14 549	8	20 528	11	13 394	14	19 479	11	67 950	10
Terrains non forestiers	741	—	179	—	27	—	176	—	1 123	—
Terrains forestiers improductifs	16 477	9	19 327	10	12 470	13	43 206	24	91 480	14
Terrains forestiers productifs inaccessibles (1)	3 303	2	1 276	1	721	1	438	—	5 738	1
<i>Terrains forestiers productifs accessibles (2)</i>	<i>152 239</i>	<i>81</i>	<i>150 581</i>	<i>78</i>	<i>66 017</i>	<i>71</i>	<i>113 890</i>	<i>64</i>	<i>482 727</i>	<i>74</i>
Mûrs (3)	69 203	45	86 852	57	45 240	69	76 867	67	278 162	58
Jeunes	49 331	32	37 205	24	8 507	13	6 929	6	101 972	21
Régénérés	21 504	14	16 653	11	7 268	11	10 907	10	56 332	12
En voie de régénération	12 201	8	9 871	6	5 002	8	19 187	17	46 261	10
Juridiction privée	102 960	35	5 177	3	—	—	4 511	2	112 648	15
Eau	4 854	5	546	11	—	—	194	4	5 594	5
Terrains non forestiers	36 263	35	18	—	—	—	4	—	36 285	32
Terrains forestiers improductifs	3 163	3	310	6	—	—	1 835	41	5 308	5
Terrains forestiers productifs inaccessibles (1)	1 233	1	39	1	—	—	—	—	1 272	1
<i>Terrains forestiers productifs accessibles (2)</i>	<i>57 447</i>	<i>56</i>	<i>4 264</i>	<i>82</i>	<i>—</i>	<i>—</i>	<i>2 478</i>	<i>55</i>	<i>64 189</i>	<i>57</i>
Mûrs (3)	8 587	15	1 686	40	—	—	1 889	76	12 162	19
Jeunes	33 923	59	1 051	25	—	—	2	—	34 976	54
Régénérés	9 749	17	1 142	27	—	—	—	—	10 891	17
En voie de régénération	5 188	9	385	9	—	—	587	24	6 160	10

(1) Terrains forestiers productifs inaccessibles: terrains dont la pente est supérieure à 50%.

(2) Terrains forestiers productifs accessibles: terrains dont la pente est inférieure à 50%.

(3) Stades de développement des peuplements (mûrs, jeunes, régénérés ou en voie de régénération). Les stades de développement correspondent à des phases du cycle évolutif d'un peuplement forestier. La fin de ces phases a été fixée en regard du taux d'accroissement net du peuplement. Ainsi, un peuplement pourra renfermer des tiges de dimensions suffisantes pour l'exploitation mais être classé dans la catégorie « jeune » si son taux d'accroissement est encore ascendant. Par contre, un autre peuplement composé de tiges de plus faible diamètre que celles du précédent pourra être considéré comme étant mûr pour la coupe si son taux d'accroissement net diminue. En conséquence, les stades de développement ne correspondent pas à des phases communes à tous les peuplements; ils sont plutôt liés aux taux d'accroissement net qui dépend du groupement d'essences, de la qualité de station, des conditions climatiques et du drainage.

(4) Ces chiffres ne tiennent pas entièrement compte des transferts de juridiction sanctionnés par la Convention de la Baie James et du Nord québécois. Ils sont donc légèrement surévalués au détriment des juridictions fédérale et privée dans les zones « pâte » et « non-exploitable ».

2 L'inventaire du territoire de la forêt commerciale

2.1 La superficie (suite)

B) Selon les régions administratives du M.E.R.

	TERRITOIRE				TERRAINS FORESTIERS PRODUCTIFS ACCESSIBLES			
	Fédéral km ²	Québécois km ²	Privé km ²	Total km ²	Fédéraux km ²	Québécois km ²	Privés km ²	Totaux km ²
01 Bas-Saint-Laurent—Gaspésie	277	27 470	15 371	43 118	252	24 873	10 548	35 673
02 Saguenay—Lac-Saint-Jean	52	159 885	6 143	166 080	31	125 343	3 333	128 707
03 Québec	243	12 461	21 578	34 282	202	11 029	12 984	24 215
04 Trois-Rivières	590	36 639	14 101	51 330	509	30 328	7 810	38 647
05 Estrie	—	598	12 829	13 427	—	566	7 482	8 048
06 Montréal	214	9 387	18 366	27 967	85	8 172	6 927	15 184
07 Outaouais	473	46 519	10 556	57 539	387	38 862	7 287	46 536
08 Abitibi-Témiscamingue	519	127 431	11 780	139 730	315	87 115	6 483	93 913
09 Côte-Nord	280	228 637	1 924	230 841	240	156 439	1 335	158 014
Total	2 648	649 018	112 648	764 314	2 021	482 727	64 189	548 937

C) Selon les tenures (territoire provincial)

	Territoire public québécois		Terrains forestiers productifs accessibles		% de terrains forestiers productifs dans chaque type de tenure
	km ²	%	km ²	%	
Concessions	148 277	22,8	121 550	25,2	82,0
Forêts domaniales	460 419	70,9	332 664	68,9	72,3
Autres tenures	40 322	6,2	28 513	5,9	70,7
Total	649 018	100,0	482 727	100,0	74,4

Note: pour les régions administratives 7 et 8, les tableaux précédents tiennent compte des données révisées du nouvel inventaire décennal.

2 L'inventaire du territoire de la forêt commerciale

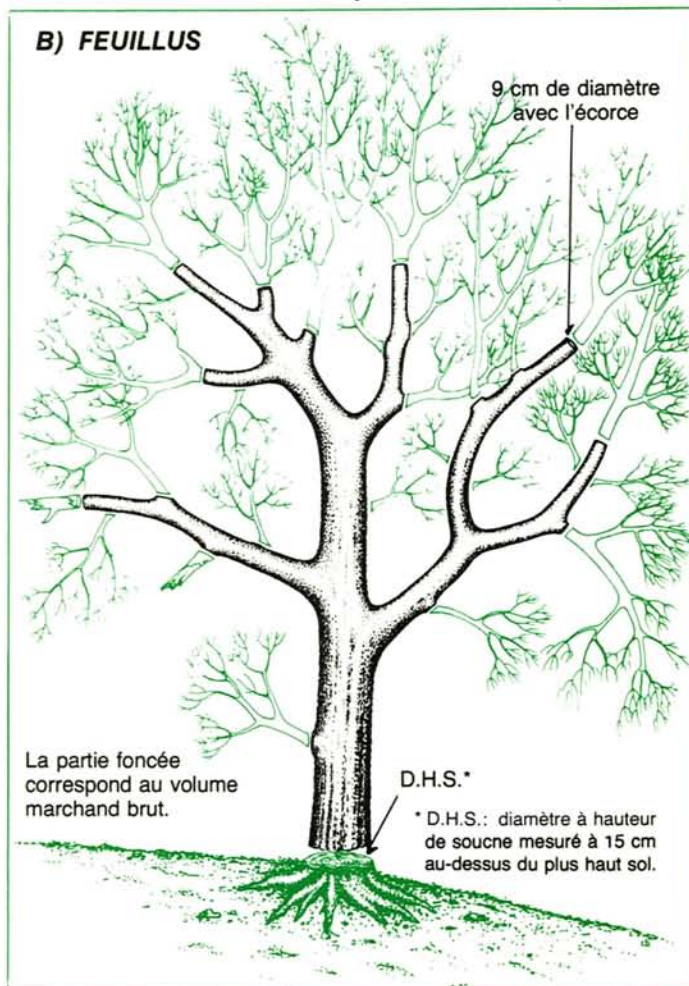
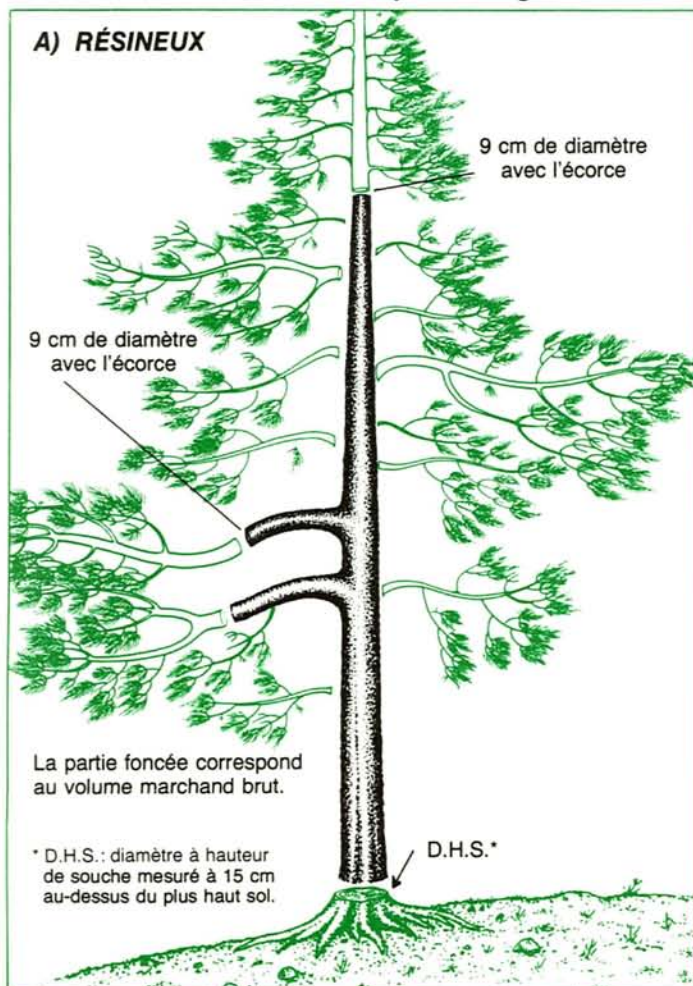
2.2 Le volume marchand brut

Volume marchand brut* de la forêt productive accessible

A) Selon les zones socio-économiques

	ZONES								TOTAL	
	Banlieue		Sciage et pâte		Pâte		Non-exploitable			
	'000m ³	%	'000m ³	%	'000m ³	%	'000m ³	%	'000m ³	%
Territoire total	1 870 546	45	1 335 676	32	503 251	12	459 845	11	4 169 318	100
Mûr	1 004 932	54	1 009 199	76	439 631	87	418 526	91	2 872 288	69
Jeune	785 013	42	282 284	21	49 201	10	29 255	6	1 145 753	27
Régénéré	80 601	4	44 193	3	14 419	3	12 064	3	151 277	4
Juridiction publique québécoise	1 421 610	76	1 303 918	98	503 251	100	454 311	99	3 683 090	88
Mûr	880 104	62	988 626	76	439 631	87	413 001	91	2 721 362	74
Jeune	480 213	34	274 361	21	49 201	10	29 246	6	833 021	23
Régénéré	61 293	4	40 931	3	14 419	3	12 064	3	128 707	3
Juridiction privée	432 669	23	31 758	2	—	—	5 010	1	469 437	11
Mûr	115 991	27	20 573	65	—	—	5 001	100	141 565	30
Jeune	297 843	69	7 923	25	—	—	9	—	305 775	65
Régénéré	18 835	4	3 262	10	—	—	—	—	22 097	5
Juridiction publique fédérale	16 267	1	—	—	—	—	524	—	16 791	—
Mûr	8 837	54	—	—	—	—	524	100	9 361	56
Jeune	6 957	43	—	—	—	—	—	—	6 957	41
Régénéré	473	3	—	—	—	—	—	—	473	3

* Volume marchand brut (volume ligneux du tronc et des branches de 9 cm et plus au fin bout)



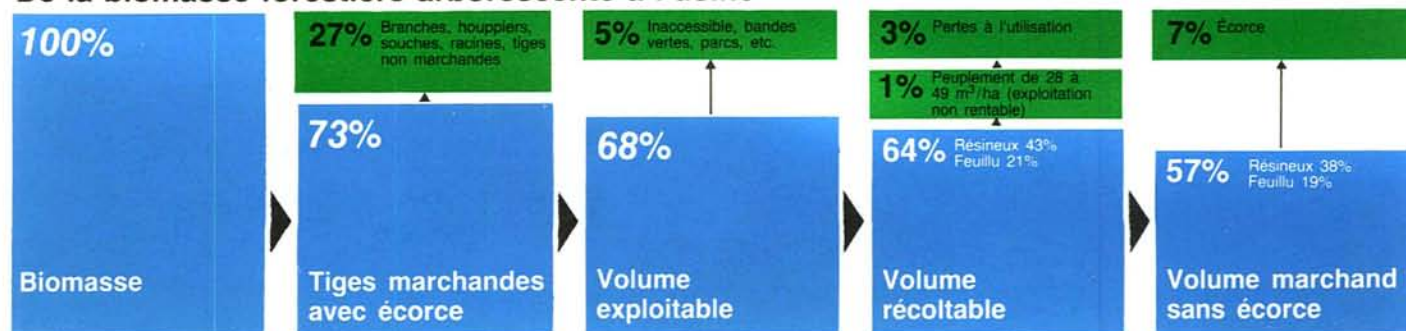
2 L'inventaire du territoire de la forêt commerciale

2.2 Le volume marchand brut (suite)

B) Selon les régions administratives du M.E.R. et selon les essences

RÉGIONS ADMINISTRATIVES DU M.E.R. ET JURIDICTIONS	RÉSINEUX					FEUILLUS						TOTAL '000m³
	Sapin	Épinette	Pin gris	Autres	Sous-total	Boul. à papier	Boul. jaune	Peuplier	Érable	Autres	Sous-total	
	%	%	%	%	%	%	%	%	%	%	%	
01—Bas-Saint-Laurent—Gaspésie	54,5	20,3	0,1	5,6	80,5	4,9	2,5	7,1	4,5	0,6	19,5	309,242
Publique fédérale	46,3	20,1	—	5,9	72,3	9,2	1,6	10,9	5,7	0,2	27,7	1 832
Publique québécoise	58,3	21,8	0,1	4,7	84,9	4,5	2,3	4,5	3,3	0,5	15,1	237 029
Privée	42,0	15,4	—	8,5	65,9	6,2	3,0	15,6	8,3	1,0	34,1	70 381
02—Saguenay—Lac-Saint-Jean	15,8	62,7	6,6	0,3	85,4	9,1	0,3	5,1	—	—	14,6	880 584
Publique fédérale	10,8	68,2	2,4	0,3	81,7	10,5	0,3	7,5	—	—	18,3	295
Publique québécoise	15,7	63,5	6,6	0,2	86,0	9,1	0,3	4,6	—	—	14,0	864 538
Privée	20,9	18,6	6,7	3,6	49,8	11,6	1,6	34,1	2,2	0,7	50,2	15 751
03—Québec	36,9	19,6	0,3	3,7	60,5	9,0	7,6	4,8	15,5	2,6	39,5	192 862
Publique fédérale	20,3	6,4	—	1,4	28,1	3,3	20,5	2,3	29,0	16,8	71,9	1 812
Publique québécoise	44,5	28,4	0,3	1,6	74,8	10,9	7,1	3,7	2,9	0,6	25,2	94 456
Privée	29,8	11,2	0,4	5,7	47,1	7,3	7,9	5,9	27,5	4,3	52,9	96 594
04—Trois-Rivières	16,0	29,9	11,4	3,1	60,4	14,4	5,9	10,4	7,0	1,9	39,6	320 288
Publique fédérale	16,5	17,7	1,3	9,5	45,0	8,5	16,7	5,9	18,4	5,5	55,0	6 089
Publique québécoise	15,6	31,9	13,3	2,4	63,2	15,8	5,5	11,1	3,7	0,7	36,8	260 340
Privée	18,1	21,4	3,6	5,8	48,9	8,3	6,6	7,5	21,4	7,3	51,1	53 859
05—Estrie	13,6	7,1	—	10,5	31,2	2,9	8,4	5,9	41,7	9,9	68,8	62 232
Publique fédérale	—	—	—	—	—	—	—	—	—	—	—	—
Publique québécoise	25,5	10,5	—	5,0	41,0	6,8	16,1	7,0	25,9	3,2	59,0	6 902
Privée	12,1	6,7	—	11,2	30,0	2,4	7,4	5,8	43,7	10,7	70,0	55 330
06—Montréal	16,3	10,9	1,3	9,7	38,1	8,6	10,9	9,2	26,1	7,0	61,9	149 337
Publique fédérale	12,8	5,3	—	14,3	32,4	4,0	7,1	5,6	39,0	11,9	67,6	959
Publique québécoise	20,7	15,7	2,1	6,3	44,8	10,7	14,8	9,6	17,4	2,7	55,2	87 803
Privée	9,9	4,1	0,1	14,5	28,6	5,6	5,3	8,7	38,6	13,2	71,4	60 575
07—Outaouais	5,4	12,2	1,8	14,4	33,7	13,1	11,9	10,5	22,0	8,7	65,3	513 725
Publique fédérale	7,1	4,5	0,7	13,7	26,0	3,6	3,5	10,8	26,7	29,3	74,0	3 842
Publique québécoise	4,9	13,8	2,0	14,2	34,9	14,8	13,3	9,3	20,9	6,9	65,1	427 169
Privée	7,9	4,5	0,6	15,3	28,3	5,1	5,2	17,0	27,1	17,3	71,7	82 714
08—Abitibi-Témiscamingue	6,1	49,4	10,3	5,5	71,3	9,3	3,3	12,5	3,0	0,6	28,7	708 556
Publique fédérale	1,0	86,7	2,2	0,7	90,6	3,0	—	5,9	0,5	—	9,4	406
Publique québécoise	6,0	50,2	10,5	5,6	72,3	9,3	3,4	11,3	3,1	0,6	27,7	682 434
Privée	7,0	29,4	4,9	2,3	43,6	10,3	0,2	45,5	0,4	0,1	56,4	25 716
09—Côte-Nord	30,4	61,1	0,7	0,4	92,7	5,3	—	2,0	—	—	7,3	1 032 491
Publique fédérale	50,0	32,8	2,0	2,1	86,9	5,8	0,5	6,3	0,4	0,1	13,1	1 556
Publique québécoise	30,4	61,3	0,7	0,4	92,8	5,3	—	1,9	—	—	7,2	1 022 418
Privée	31,7	41,5	4,5	1,4	79,1	8,8	0,1	11,4	0,6	—	20,9	8 517
Total: Forêt commerciale	20,3	43,5	4,5	4,2	72,5	8,7	3,6	7,0	6,4	1,9	27,5	4 169 318
Publique fédérale	20,4	17,0	0,9	8,4	46,7	6,3	9,7	7,2	18,8	11,2	53,3	16 791
Publique québécoise	20,3	47,6	4,9	3,5	76,4	9,0	3,3	6,2	4,0	1,1	23,6	3 683 090
Privée	20,3	12,2	1,2	9,3	42,9	6,4	5,4	13,1	24,4	7,9	57,1	469 437

De la biomasse forestière arborescente à l'usine

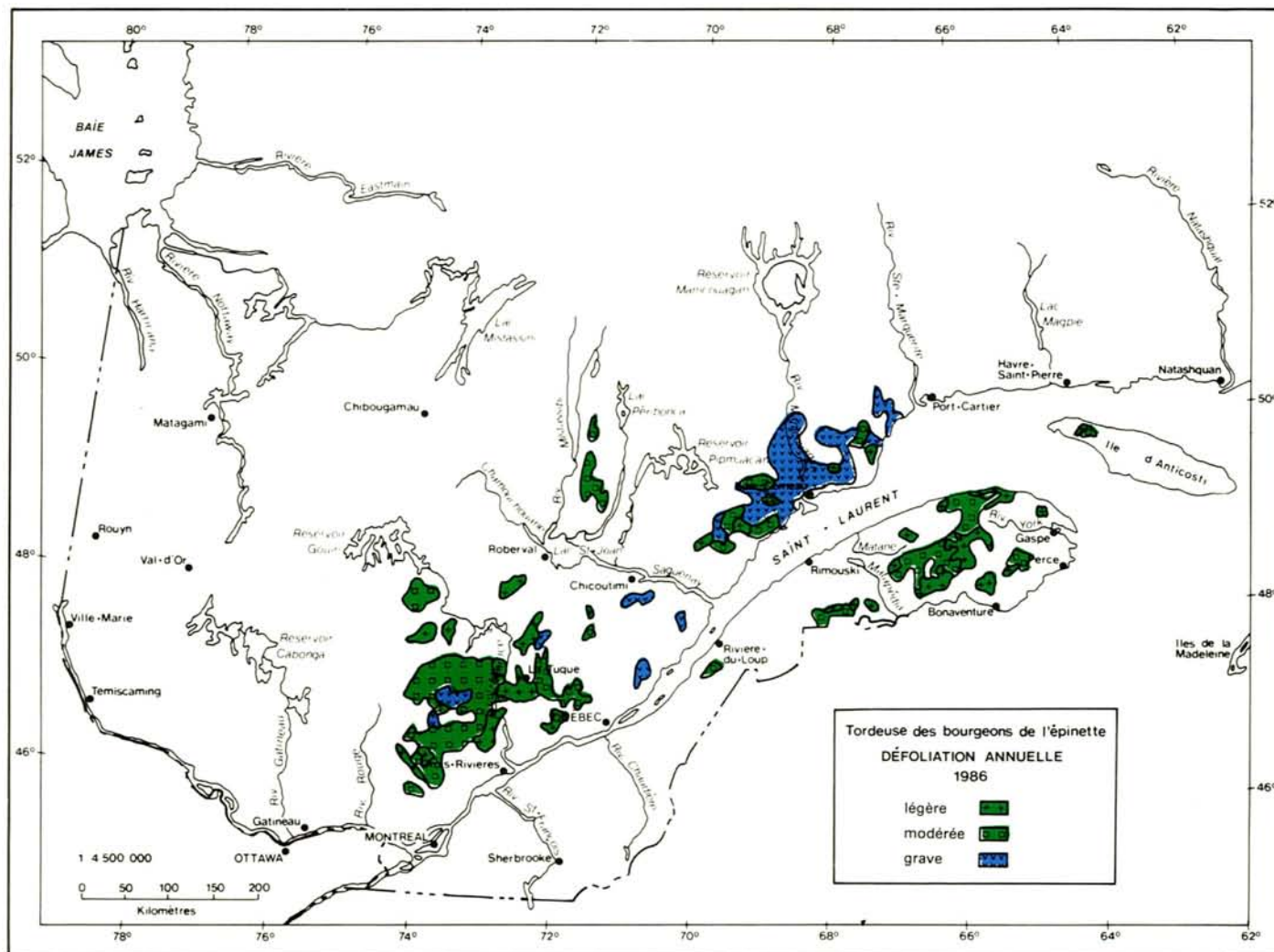


Note: pour les régions administratives 7 et 8, les tableaux précédents tiennent compte des données révisées du nouvel inventaire décennal.

3 La protection des forêts

3.1 La tordeuse des bourgeons de l'épinette

Degré d'infestation
selon la défoliation



Superficies infestées*

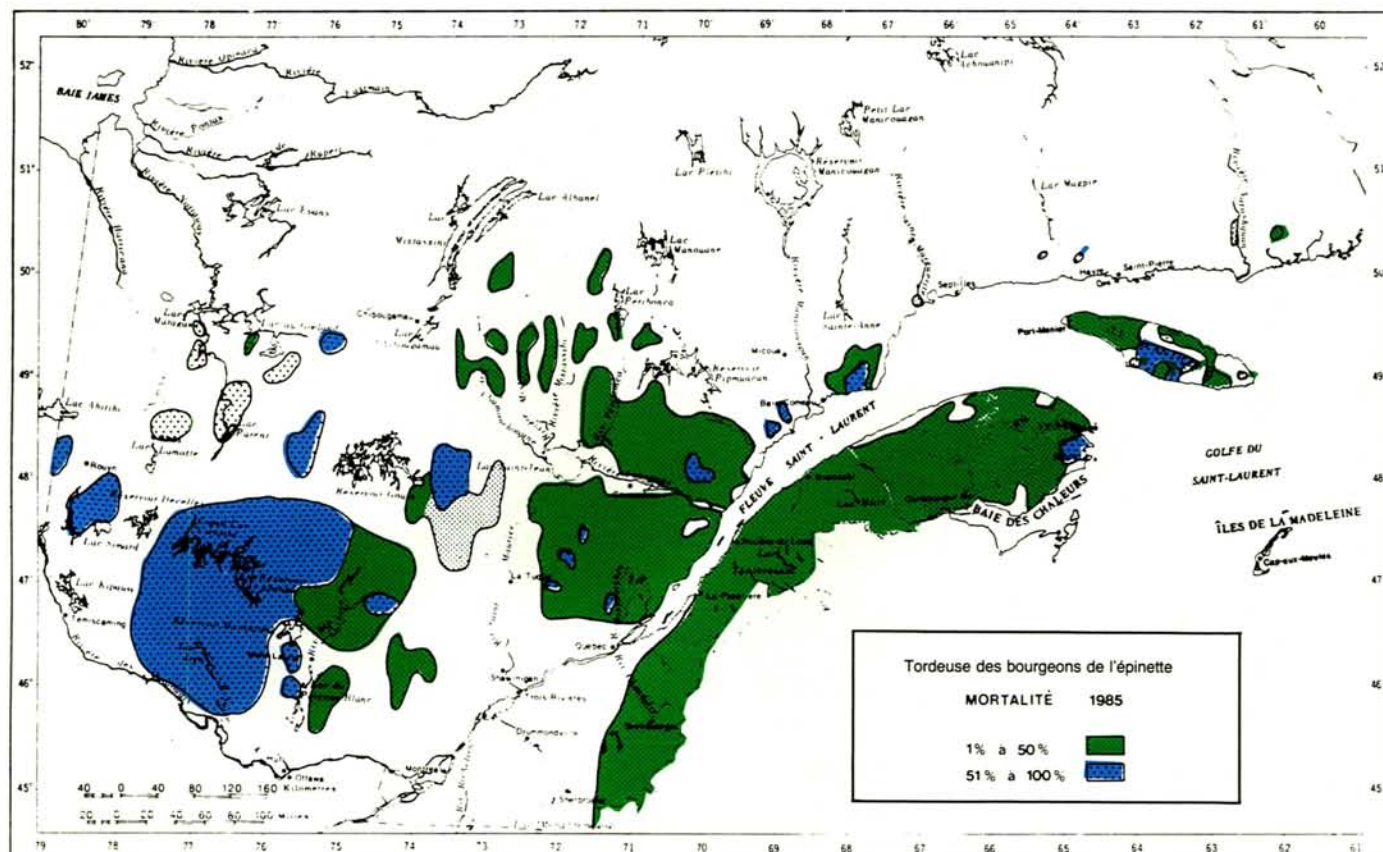
	CLASSES DE DÉFOLIATION (hectare) ⁽¹⁾							
	1985				1986			
	Légère	Modérée	Grave	Total	Légère	Modérée	Grave	Total
01 Bas-Saint-Laurent—Gaspésie	953 128	325 740	275 552	1 554 420	315 314	322 032	56 094	633 440
02 Saguenay—Lac-Saint-Jean	727 451	70 503	1 196 307	1 994 261	26 662	32 656	13 282	72 600
03 Québec	958 596	121 209	575 132	1 654 937	36 721	100 782	41 095	178 598
04 Trois-Rivières	58 907	186 876	2 031 564	2 277 347	274 208	440 980	81 814	737 002
05 Estrie	2 813	—	—	2 813	—	—	—	—
06 Montréal	16 875	13 594	272 345	402 814	43 281	255 626	35 313	334 220
07 Outaouais	100 626	37 344	51 250	189 220	—	—	—	—
08 Abitibi—Témiscamingue	1 407	21 251	10 313	32 971	—	—	—	—
09 Côte-Nord	149 036	37 732	964 265	1 151 033	55 558	199 694	500 835	756 087
Total forêt commerciale	2 968 839	814 249	5 476 728	9 259 816	751 744	1 351 770	728 433	2 831 947

(1) Les classes de défoliation correspondent aux taux de perte de feuillage constatés sur la pousse annuelle: légère (1 – 35%), modérée (35 – 70%), grave (70 – 100%).
* Superficies infestées par la tordeuse des bourgeons de l'épinette, *Choristoneura fumiferana* (Clem.), 1985, 1986.

3 La protection des forêts

3.1 La tordeuse des bourgeons de l'épinette (suite)

Degré d'infestation
selon la mortalité



Superficies affectées*

	CLASSES DE MORTALITÉ (HECTARE) ⁽¹⁾				Total
	1 – 25%	26 – 50%	51 – 75%	76 – 100%	
01 Bas-Saint-Laurent—Gaspésie	1 482 357	364 126	99 218	707	1 946 408
02 Saguenay—Lac-Saint-Jean	1 256 274	484 495	96 189	2 500	1 839 458
03 Québec	945 492	425 467	75 479	—	1 446 438
04 Trois-Rivières	463 595	205 469	160 313	27 970	857 347
05 Estrie	53 875	19 649	156	—	73 680
06 Montréal	207 302	11 582	469	—	219 353
07 Outaouais	473 594	259 844	85 063	2 897 816	3 716 317
08 Abitibi—Témiscamingue	182 346	238 599	333 751	881 877	1 636 573
09 Côte-Nord	776 786	236 796	60 664	53 194	1 127 440
Total forêt commerciale	5 841 621	2 246 027	911 302	3 864 064	12 863 014

(1) Le taux de mortalité correspond au pourcentage d'arbres morts dans les peuplements (classes de 25%).

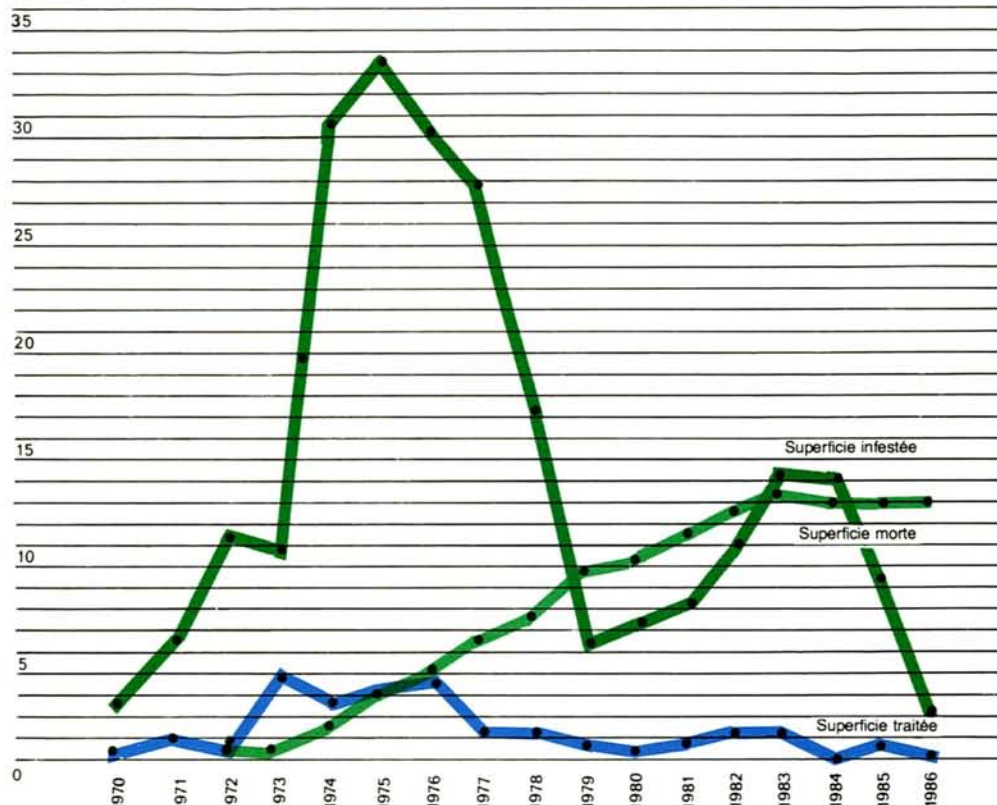
* Superficies affectées par la tordeuse des bourgeons de l'épinette, *Choristoneura fumiferana* (Clem.), en 1985.

3 La protection des forêts

3.1 La tordeuse des bourgeons de l'épinette (suite)

Évolution de l'infestation

Millions d'hectares



Superficies traitées dans le cadre du programme de lutte contre la tordeuse des bourgeons de l'épinette

	1981	1982	1983	1984	1985	1986
Superficies traitées (1 000 ha)						
Traitement chimique	690	1 267	1 208	384	184	33
Traitement biologique	15	32	46	324	482	18
Superficies totales traitées	705	1 299	1 254	708	667	51
Coût du programme (en dollars courants)	6 970 000	10 982 000	14 497 000	16 753 900	19 777 700	1 649 700
Coût moyen du traitement chimique à l'hectare	9,43	8,15	10,98	18,88	22,69	—
Coût moyen du traitement biologique à l'hectare	31,13	20,52	26,85	29,30	32,22	—
Coût moyen pondéré à l'hectare	9,88	8,46	11,56	23,65	29,63	32,25

Récolte sur les parcelles de forêts publiques affectées par la tordeuse et coût des mesures incitatives (réduction des droits de coupe) pour le Gouvernement

	BOIS À PÂTE				BOIS DE SCIAGE ET AUTRES			
	1984-1985		1985-1986		1984-1985		1985-1986	
	Volume (m³)	Réduction (\$)	Volume (m³)	Réduction (\$)	Volume (m³)	Réduction (\$)	Volume (m³)	Réduction (\$)
01 Bas-Saint-Laurent — Gaspésie	563 538	620 101	477 410	392 623	1 358 047	1 589 043	1 641 180	1 772 650
02 Saguenay — Lac-Saint-Jean	404 233	385 746	356 198	418 216	574 737	336 017	629 838	466 098
03 Québec	504 250	836 250	436 600	892 847	355 015	468 286	518 646	659 317
04 Trois-Rivières	109 298	86 345	295 154	187 108	—	—	84 234	35 368
05 Estrie	—	—	2 646	1 905	—	—	4 734	3 408
06 Montréal	112 522	119 893	97 927	103 375	40 971	18 756	113 138	49 820
07 Outaouais	—	—	—	—	—	—	—	—
08 Abitibi — Témiscamingue	—	—	—	—	60 406	23 061	29 000	8 310
09 Côte-Nord	127 968	112 645	123 683	192 712	58 821	33 586	185 771	57 158
Total	1 821 809	2 160 980	1 789 609	2 188 786	2 447 997	2 468 749	3 206 541	3 052 129

3 La protection des forêts

3.2 Les autres insectes et maladies

Situation actuelle selon les régions administratives

	RÉGIONS ADMINISTRATIVES DU M.E.R.								
	01	02	03	04	05	06	07	08	09
Répartition de l'échantillonnage par groupes d'essences:									
— feuillus 100%	10	6	17	12	6	20	10	13	6
— résineux 100%	19	11	16	13	17	10	9	9	6
Insectes causant le plus de tort à la forêt, après la tordeuse des bourgeons de l'épinette	Tordeuse de l'épinette	Diprion de Swaine	Charançon du pin blanc	Diprion de Swaine	Charançon du pin blanc	Arpenteuse de Bruce	Arpenteuse de Bruce	Livrée des forêts	Tordeuse du tremble
	Mineuse serpentine du tremble	Tordeuse du tremble	Porte-case du bouleau	Charançon du pin blanc		Spongieuse	Spongieuse	Charançon du pin blanc	Mineuse serpentine du tremble
Maladies les plus répandues	Chancre scléroderrien du pin	Rouille-tumeur du pin	Dépérissement des feuillus	Chancre scléroderrien du pin	Dégâts climatiques	Chancre scléroderrien du pin	Chancre scléroderrien du pin	Rouille-tumeur du pin	Chancre scléroderrien du pin
			Chancre scléroderrien du pin	Dépérissement des feuillus	Dépérissement des feuillus	Maladie hollandaise de l'orme	Rouille vésiculeuse du pin blanc	Chancre scléroderrien du pin	

Problèmes entomologiques et pathologiques

a) des essences résineuses

ESSENCES/ INSECTES ET MALADIES	RÉGIONS ADM. DU M.E.R.								
	01	02	03	04	05	06	07	08	09
ÉPINETTE SP. (plantations)									
— Tordeuse des bourgeons de l'épinette	L	T	T	T	T	—	—	—	T
— Tordeuse de l'épinette	L	—	T	—	T	T	T	—	T
— Charançon du pin blanc	L	—	L	L	L	M	L	L	—
SAPIN BAUMIER									
— Tordeuse des bourgeons de l'épinette	M	L	L	M	—	M	—	—	E
PIN (plantations)									
— Chancre scléroderrien	M	T	T	L	T	L	L	T	E
PIN ROUGE (plantations)									
— Diprion de LeConte	—	—	—	T	—	T	T	—	—
PIN GRIS									
— Diprion de Swaine	T	L	—	L	—	T	T	—	—
— Rouille-tumeur	—	M	—	—	—	—	—	M	M
PIN BLANC									
— Rouille vésiculeuse	T	—	M	T	T	L	T	L	—

b) des essences feuillues

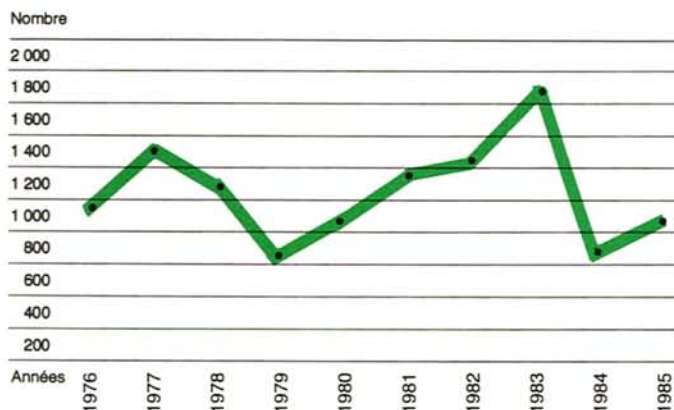
ESSENCES/ INSECTES ET MALADIES	RÉGIONS ADM. DU M.E.R.								
	01	02	03	04	05	06	07	08	09
BOULEAU À PAPIER									
— Porte-case du bouleau	T	L	M	M	—	—	—	—	T
BOULEAU JAUNE, CHÊNE, ÉRABLE, FRÊNE, HÊTRE									
— Dépérissement	T	T	M	L	L	L	L	T	—
ÉRABLE À SUCRE, PEUPLIER									
— Arpenteuse de Bruce	—	—	—	T	T	L	E	—	—
ORME D'AMÉRIQUE									
— Maladie hollandaise de l'orme	T	T	M	M	M	M	E	T	—
CHÊNE, PEUPLIER, BOULEAU, ÉRABLE									
— Spongieuse	—	—	T	T	T	L	M	—	—
— Livrée des forêts	—	—	—	T	—	—	T	E	—

Note: E = Élevé
M = Modéré
T = Trace
L = Léger

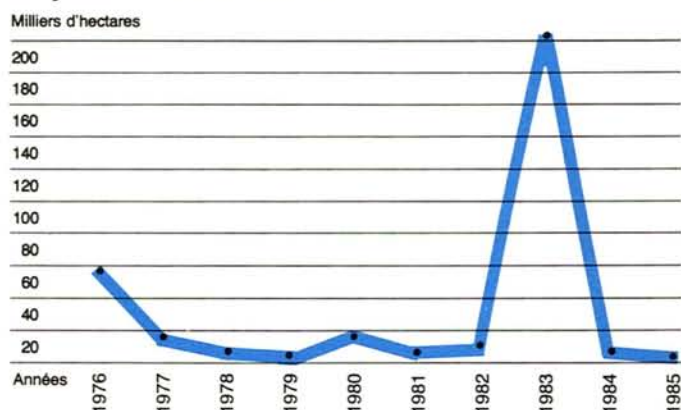
3 La protection des forêts

3.3 Les feux de forêts

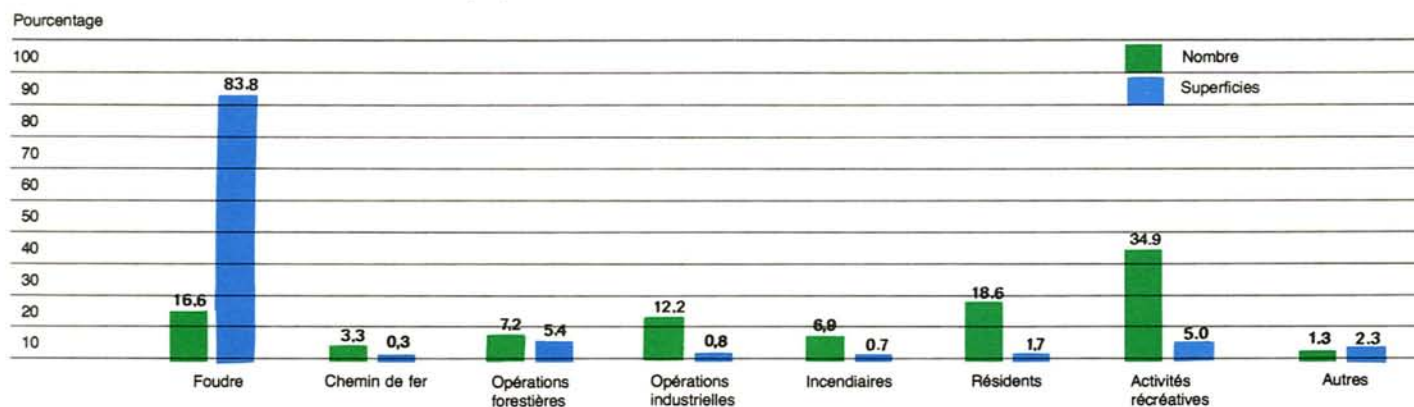
Nombre de feux



Superficies incendiées



Incendies forestiers de 1976 à 1985 Distribution selon les causes (%)



Superficies incendiées (hectares)

TYPES DE PEUPELEMENTS	1977	1978	1979	1980	1981	1982	1983	1984	1985	Total
Mûrs	8 958	677	1 239	1 807	1 552	5 818	173 516	1 502	1 077	222 097
Jeunes	1 718	581	712	2 532	364	905	27 245	545	654	46 039
Régénérés	435	201	543	564	224	385	5 977	365	161	15 048
En voie de régénération (après coupe)	2 320	1 334	569	2 329	239	681	15 431	636	501	32 658
Autres	746	878	137	5 855	71	85	16 492	10	243	29 918
Total	14 177	3 671	3 200	13 087	2 450	7 874	238 661	3 058	2 636	345 760

3 La protection des forêts

3.3 Les feux de forêts (suite)

Distribution selon les régions administratives du M.E.R.

		Régions administratives										Total
		01	02	03	04	05	06	07	08	09	10	
1976	N	86	169	68	59	7	67	199	227	114	0	996
	S	264	30 924	63	239	14	85	650	4 212	20 491	0	56 942
1977	N	74	131	96	146	19	129	363	307	56	0	1 321
	S	44	677	260	2 673	82	2 271	2 993	5 131	40	0	14 171
1978	N	112	147	115	103	15	132	192	181	163	0	1 160
	S	1 043	619	294	392	19	85	240	601	371	0	3 664
1979	N	36	89	70	55	20	41	76	144	84	0	615
	S	50	212	68	34	7	85	62	380	2 303	0	3 201
1980	N	26	168	103	76	13	92	112	184	87	9	861
	S	28	4 133	125	142	14	191	176	8 089	279	0	13 177
1981	N	24	235	113	89	18	119	103	315	98	0	1 114
	S	14	1 350	88	309	5	146	100	335	134	0	2 481
1982	N	40	194	121	121	22	176	250	231	47	0	1 202
	S	44	1 953	119	4 828	16	222	293	131	364	0	7 970
1983	N	80	281	189	199	12	157	233	367	135	0	1 653
	S	146	161 294	399	73 853	2	127	534	2 380	167	0	238 902
1984	N	45	97	70	67	27	79	92	161	45	0	683
	S	87	2 052	112	147	26	118	68	364	108	0	3 082
1985	N	67	126	85	83	16	129	128	177	69	0	880
	S	75	598	112	176	12	251	164	1 219	90	0	2 697
Total	N	590	1 637	1 030	998	169	1 121	1 748	2 294	898	0	10 485
	S	1 795	203 812	1 640	82 793	197	3 581	5 280	22 842	24 347	0	346 287
Moyenne	N	59	164	103	100	17	112	175	229	90	0	1 049
	S	180	20 381	164	8 279	20	358	528	2 284	2 435	0	34 629

Note: N = nombre de feux
S = superficies incendiées (ha)

Partage des coûts de protection contre le feu (zone de protection intensive)*

Intervenants		Coûts 1984 (millions \$)			Coûts 1985 (millions \$)		
		Organisation	Extinction	Total	Organisation	Extinction	Total
État	\$	15,59	0,87	16,46	14,84	1,47	16,31
	%	68,1	85,3	68,8	61,2	85,5	62,8
Membres des sociétés de conservation autres que l'État	\$	4,60	0,15	4,75	4,72	0,25	4,97
	%	20,1	14,7	19,9	19,5	14,5	19,1
Détenteurs de permis de coupe à des fins commerciales	\$	2,71	—	2,71	4,69	—	4,69
	%	11,8	—	11,3	19,3	—	18,1
Total	\$	22,90	1,02	23,92	24,25	1,72	25,97
	%	100	100	100	100	100	100

* Protection intensive: lutte systématique contre tous les feux susceptibles de causer des dommages à la forêt, dès qu'ils sont décelés. Cette lutte est doublée d'une action préventive.

Zone de protection intensive: ensemble des forêts sous aménagement et des territoires environnants. Cette zone, qui couvre plus de 70% de la région de la forêt commerciale, s'étend de l'extrême sud du Québec jusqu'aux environs du 51^e parallèle.

4 L'aménagement forestier

4.1 Possibilité annuelle de coupe

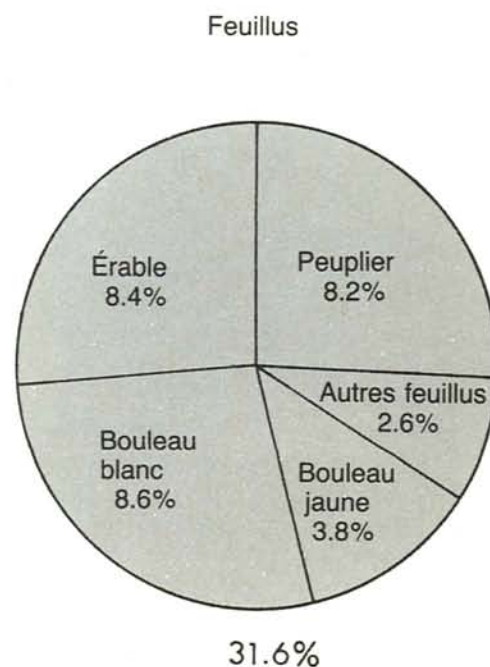
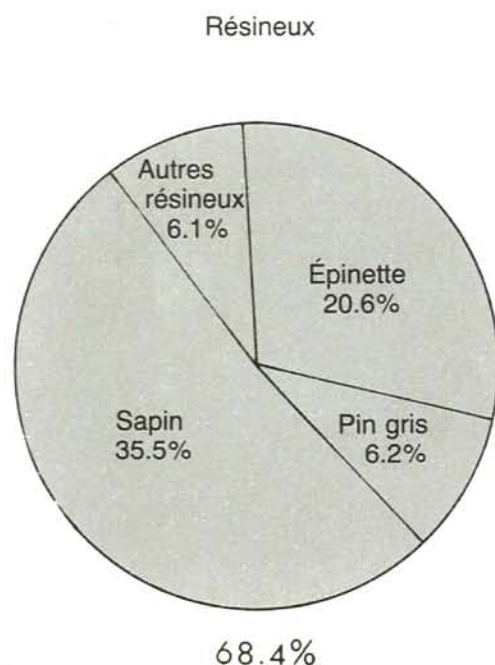
A. Présentation

La possibilité annuelle de coupe des forêts publiques québécoises a fait l'objet d'une révision et d'une publication en 1986. Elle a été établie en retenant 255,000 km² de la superficie forestière productive des forêts de la zone de banlieue et de la zone de sciage et de pâte. La possibilité annuelle de coupe des petites et des grandes propriétés privées a été calculée à partir d'une superficie de 63,000 km².

B. Possibilité annuelle de coupe selon les régions administratives du M.E.R.

	Dans les forêts publiques québécoises			Dans les forêts privées			Total			
	Sapin, épinette, pin gris 1 000 m ³	Autres résineux 1 000 m ³	Feuillus 1 000 m ³	Sapin, épinette, pin gris 1 000 m ³	Autres résineux 1 000 m ³	Feuillus 1 000 m ³	Sapin, épinette, pin gris 1 000 m ³	Autres résineux 1 000 m ³	Feuillus 1 000 m ³	Toutes essences 1 000 m ³
01 Bas-Saint-Laurent — Gaspésie	2 560	160	490	1 091	208	645	3 651	368	1 135	5 154
02 Saguenay — Lac-Saint-Jean	6 757	16	1 483	157	25	231	6 914	41	1 714	8 669
03 Québec	792	18	244	1 275	243	1 488	2 067	261	1 732	4 060
04 Trois-Rivières	3 055	82	904	477	214	737	3 532	296	1 641	5 469
05 Estrie	23	2	26	368	157	781	391	159	807	1 357
06 Montréal	480	49	382	326	340	1 594	806	389	1 976	3 171
07 Outaouais	2 066	527	1 960	239	291	1 070	2 305	818	3 030	6 153
08 Abitibi — Témiscamingue	5 556	540	2 062	121	5	300	5 677	545	2 362	8 584
09 Côte-Nord	4 088	13	471	160	7	113	4 248	20	584	4 852
TOTAL	25 377	1 407	8 022	4 214	1 490	6 959	29 591	2 897	14 981	47 469

C. Distribution de la possibilité selon les essences (forêts publiques et forêts privées)



4 L'aménagement forestier

4.2 La récolte

Volume de bois récolté au Québec

A. Selon les zones socio-économiques

	Zones											
	1984-1985						1985-1986					
	Banlieue		Sciage & pâte		Pâte		Banlieue		Sciage & pâte		Pâte	
	1 000 m ³	%	1 000 m ³	%	1 000 m ³	%	1 000 m ³	%	1 000 m ³	%	1 000 m ³	%
Récolte annuelle totale	20 989	100	10 211	100	32 100	31 232	100	20 879	100	9 712	77 100	30 668
Résineux	16 672	79	4 931	97	32 100	26 635	85	16 709	80	9 475	98	26 261
Feuillus	4 317	21	280	3	—	4 597	15	4 170	20	237	2	4 407
Juridiction provinciale	13 762	66	10 211	100	32 100	24 005	85	13 434	64	9 712	100	23 223
Résineux	11 430	83	9 931	97	32 100	21 393	89	11 246	84	9 475	98	20 798
Feuillus	2 332	17	280	3	—	2 612	11	2 188	16	237	2	2 425
Juridiction privée*	7 227	34	—	—	—	7 227	15	7 445	36	—	—	7 445
Résineux	5 242	73	—	—	—	5 242	73	5 463	73	—	—	5 463
Feuillus	1 985	27	—	—	—	1 985	27	1 982	27	—	—	1 982

* Estimée

B. Selon les régions administratives du M.E.R. ('000 m³) En 1984-1985

	Forêts publiques			Forêts privées ⁽¹⁾			Ensemble du Québec		
	Résineux	Feuillus	Total	Résineux	Feuillus	Total	Résineux	Feuillus	Total
01 Bas-Saint-Laurent — Gaspésie	2 575	276	2 851	1 724	455	2 179	4 299	731	5 030
02 Saguenay — Lac-Saint-Jean	7 103	284	7 387	223	52	275	7 326	336	7 662
03 Québec	1 255	122	1 377	1 894	286	2 180	3 149	408	3 557
04 Trois-Rivières	1 808	364	2 172	293	117	410	2 101	481	2 582
05 Estrie	37	19	56	439	364	803	476	383	859
06 Montréal	747	254	1 001	319	301	620	1 066	555	1 621
07 Outaouais	1 312	590	1 902	266	352	618	1 578	942	2 520
08 Abitibi — Témiscamingue	4 465	664	5 129	47	57	104	4 512	721	5 233
09 Côte-Nord	2 091	39	2 130	37	1	38	2 128	40	2 168
Total	21 393	2 612	24 005	5 242	1 985	7 227	26 635	4 597	31 232

En 1985-1986

	Forêts publiques			Forêts privées ⁽¹⁾			Ensemble du Québec		
	Résineux	Feuillus	Total	Résineux	Feuillus	Total	Résineux	Feuillus	Total
01 Bas-Saint-Laurent — Gaspésie	2 725	222	2 947	1 759	451	2 210	4 484	673	5 157
02 Saguenay — Lac-Saint-Jean	6 187	229	6 416	293	18	311	6 480	247	6 727
03 Québec	1 232	135	1 367	1 947	239	2 186	3 179	374	3 553
04 Trois-Rivières	1 427	324	1 751	265	121	386	1 692	445	2 137
05 Estrie	31	38	69	287	341	628	318	379	697
06 Montréal	796	232	2 028	540	408	948	1 336	640	1 976
07 Outaouais	1 024	541	1 565	236	266	502	1 260	807	2 067
08 Abitibi — Témiscamingue	5 358	688	6 046	91	136	227	5 449	824	6 273
09 Côte-Nord	2 018	16	2 034	45	2	47	2 063	18	2 081
Total	20 798	2 425	23 223	5 463	1 982	7 445	26 261	4 407	30 668

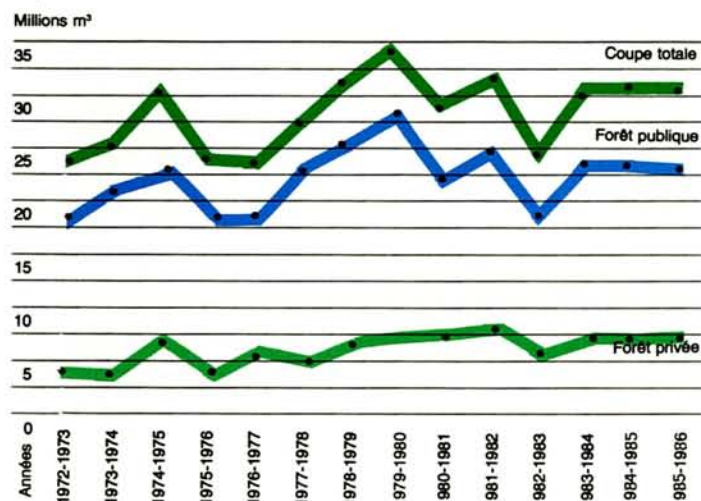
(1) Données estimées en excluant la production de bois de chauffage des petits propriétaires forestiers.

4 L'aménagement forestier

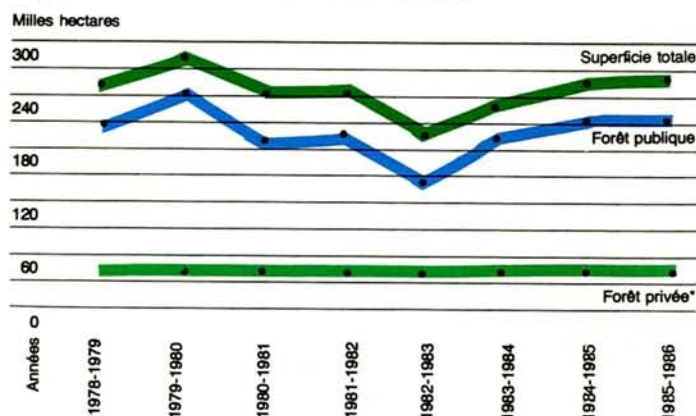
4.2 La récolte (suite)

Évolution de la récolte
(à l'exclusion du bois de chauffage)

A) SELON LES VOLUMES

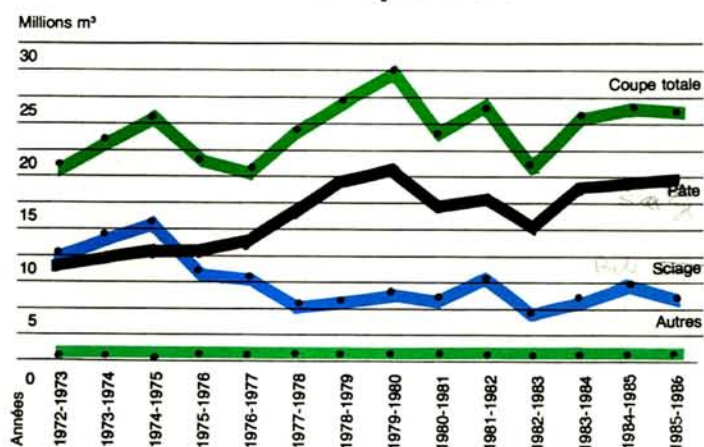


B) SELON LES SUPERFICIES

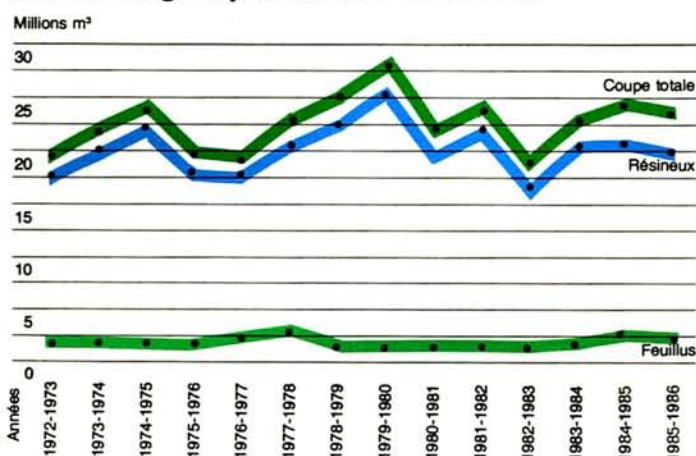


* Estimé de la Fédération des producteurs de bois du Québec

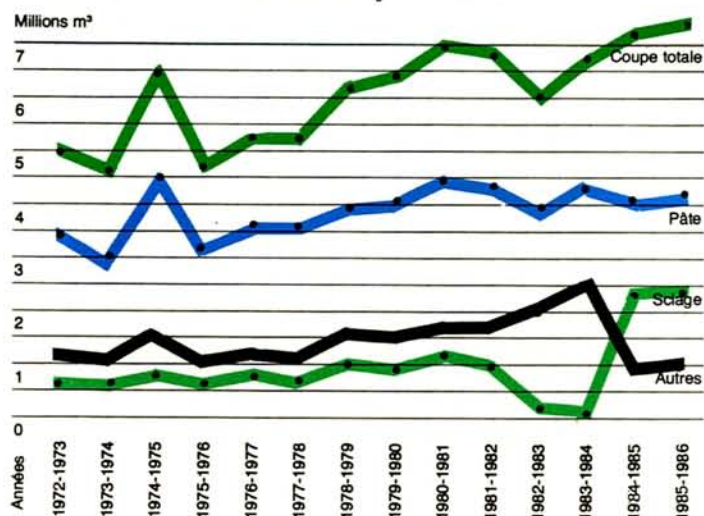
C) DANS LES FORÊTS PUBLIQUES Selon la destination première



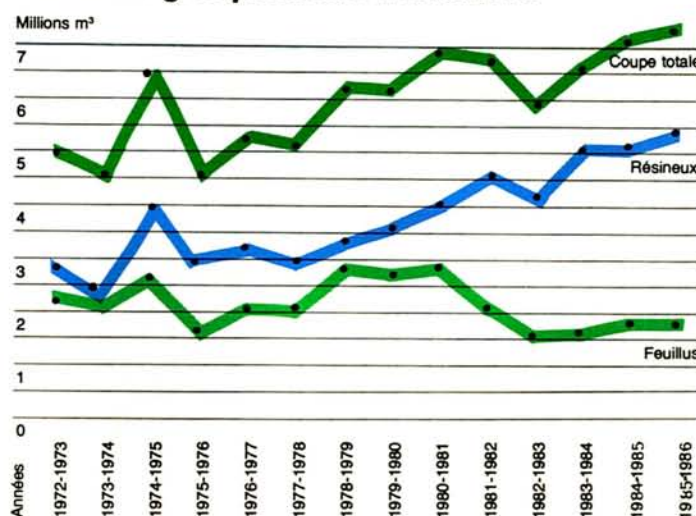
Selon les groupements d'essences



D) DANS LES FORÊTS PRIVÉES Selon la destination première



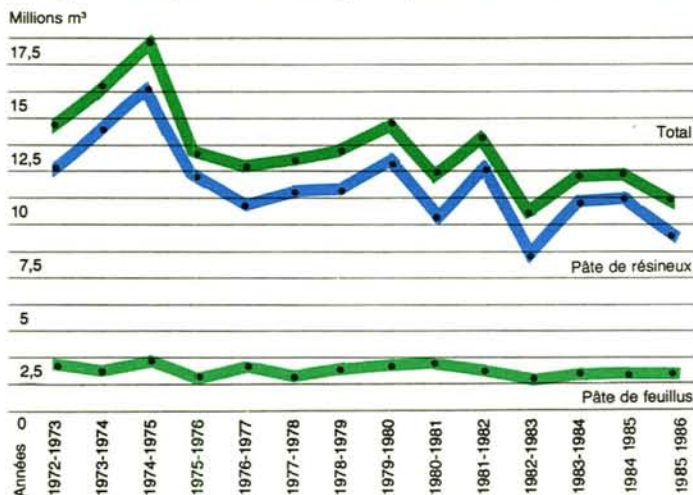
Selon les groupements d'essences



4 L'aménagement forestier

4.2 La récolte (suite)

E) DE BOIS À PÂTE dans les forêts publiques et privées, selon les groupements d'essences



Transport du bois rond de la forêt publique à l'usine

Moyens de transport	1984-1985	1985-1986
Camion	76%	76%
Flottage	22%	23%
Train	2%	1%

Flottage

	1984-1985	1985-1986
Réseau utilisé (km)	1 980	1 980
Volume flotté (1 000 m³)	5 300	5 200
Distance moyenne du flottage (km)	240	240

Modes d'exploitation dans les forêts publiques

	1983-1984			1984-1985			1985-1986		
	Mécanique	Manuel	Total	Mécanique	Manuel	Total	Mécanique	Manuel	Total
Arbre entier*	44%	22%	66%	40%	28%	68%	41%	29%	70%
Tronc entier*	—	28%	28%	1%	24%	25%	1%	23%	24%
Bois tronçonné**	3%	3%	6%	2%	5%	7%	3%	3%	6%
Total	47%	53%	100%	43%	57%	100%	45%	55%	100%

* Une partie de ces bois sont tronçonnés à la jetée pour fins de transport.

** Ne comprend que les bois tronçonnés à la souche.

Volume de la récolte provenant des forêts privées et mise en marché par les syndicats et offices de producteurs de bois

SYNDICATS OU OFFICES	1982		1983		1984		1985	
	Récolte m³ apparent	Nombre de producteurs	Récolte m³ apparent	Nombre de producteurs	Récolte m³ apparent	Nombre de producteurs	Récolte m³ apparent	Nombre de producteurs
Gaspésie	413 481	2 423	507 802	2 630	588 361	2 365	559 684	2 485
Bas-Saint-Laurent	996 015	3 500	1 379 811	5 518	1 161 898	4 715	1 234 249	6 225
Saguenay — Lac-Saint-Jean	324 471	1 702	366 130	1 927	283 763	1 584	311 320	1 500
La Pocatière	443 680	4 000	451 890	3 000	425 570	2 200	394 450	2 339
Beauce	592 563	4 900	612 204	5 310	806 672	4 871	798 726	4 741
Québec	828 940	5 000	802 396	6 393	777 513	5 512	785 526	5 300
Estrie	568 396	2 429	586 601	1 927	653 418	2 253	510 867	1 983
Nicolet	131 517	506	141 559	800	148 627	600	148 665	750
Mauricie	197 545	340	188 414	332	242 587	284	219 168	350
Montréal	—	—	91 935	200	102 402	100	134 437	200
Laurentides	414 173	700	397 643	700	362 751	700	336 937	600
Labelle	245 991	530	200 623	530	206 896	525	230 201	525
Gatineau	142 055	400	127 196	400	131 175	390	147 635	390
Pontiac	—	—	—	—	—	—	270 295	375
Abitibi — Témiscamingue	203 361	269	189 228	338	141 820	201	226 991	285
Total	5 502 188	26 699	6 043 432	30 005	6 033 453	26 300	6 309 151	28 048

1 m³ solide = 1.5 m³ apparent.

4 L'aménagement forestier

4.3 Infrastructure de transport du bois rond (de la forêt publique à l'usine)

Réseau de chemins forestiers permanents du M.E.R. En 1984-1985

	ZONES SOCIO-ÉCONOMIQUES						TOTAL	
	Banlieue		Sciage-pâte		Pâte		Chemins (km)	Ponts (unités)
	Chemins (km)	Ponts (unités)	Chemins (km)	Ponts (unités)	Chemins (km)	Ponts (unités)		
01 Bas-Saint-Laurent — Gaspésie	1 240	117	—	—	—	—	1 240	117
02 Saguenay — Lac-Saint-Jean	1 199	61	557	35	1	—	1 757	96
03 Québec	239	19	—	—	—	—	239	19
04 Trois-Rivières	90	7	653	19	—	—	643	26
05 Estrie	—	—	—	—	—	—	—	—
06 Montréal	83	4	—	—	—	—	83	4
07 Outaouais	324	9	580	27	—	—	904	36
08 Abitibi — Témiscamingue	631	29	865	37	—	—	1 496	66
09 Côte-Nord	450	29	120	—	130	5	700	34
TOTAL	4 256	275	2 775	118	131	5	7 162	398

En 1985-1986

	ZONES SOCIO-ÉCONOMIQUES						TOTAL	
	Banlieue		Sciage-pâte		Pâte		Chemins (km)	Ponts (unités)
	Chemins (km)	Ponts (unités)	Chemins (km)	Ponts (unités)	Chemins (km)	Ponts (unités)		
01 Bas-Saint-Laurent — Gaspésie	1 242	120	—	—	—	—	1 242	120
02 Saguenay — Lac-Saint-Jean	1 227	61	592	36	1	—	1 820	97
03 Québec	257	20	—	—	—	—	257	20
04 Trois-Rivières	108	7	656	19	—	—	764	26
05 Estrie	—	—	—	—	—	—	—	—
06 Montréal	83	7	—	—	—	—	83	7
07 Outaouais	324	9	580	27	—	—	904	36
08 Abitibi — Témiscamingue	634	29	883	38	—	—	1 517	67
09 Côte-Nord	451	29	131	—	144	5	726	34
TOTAL	4 326	282	2 842	120	145	5	7 313	407

Réseau de rivières utilisées pour le flottage (km)

(1984-1985 / 1985-1986)			
	ZONES SOCIO-ÉCONOMIQUES		TOTAL
	Banlieue	Sciage-pâte	
02 Saguenay — Lac-Saint-Jean	231	87	318
04 Trois-Rivières	350	262	612
07 Outaouais	588	262	850
09 Côte-Nord	156	44	200
TOTAL	1 325	655	1 980

Réseau de voies ferrées utilisées pour le transport du bois rond (km)

(1984-1985 / 1985-1986)			
	ZONES SOCIO-ÉCONOMIQUES		TOTAL
	Banlieue	Sciage-pâte	
02 Saguenay — Lac-Saint-Jean	237	125	362
04 Trois-Rivières	356	81	437
TOTAL	593	206	799

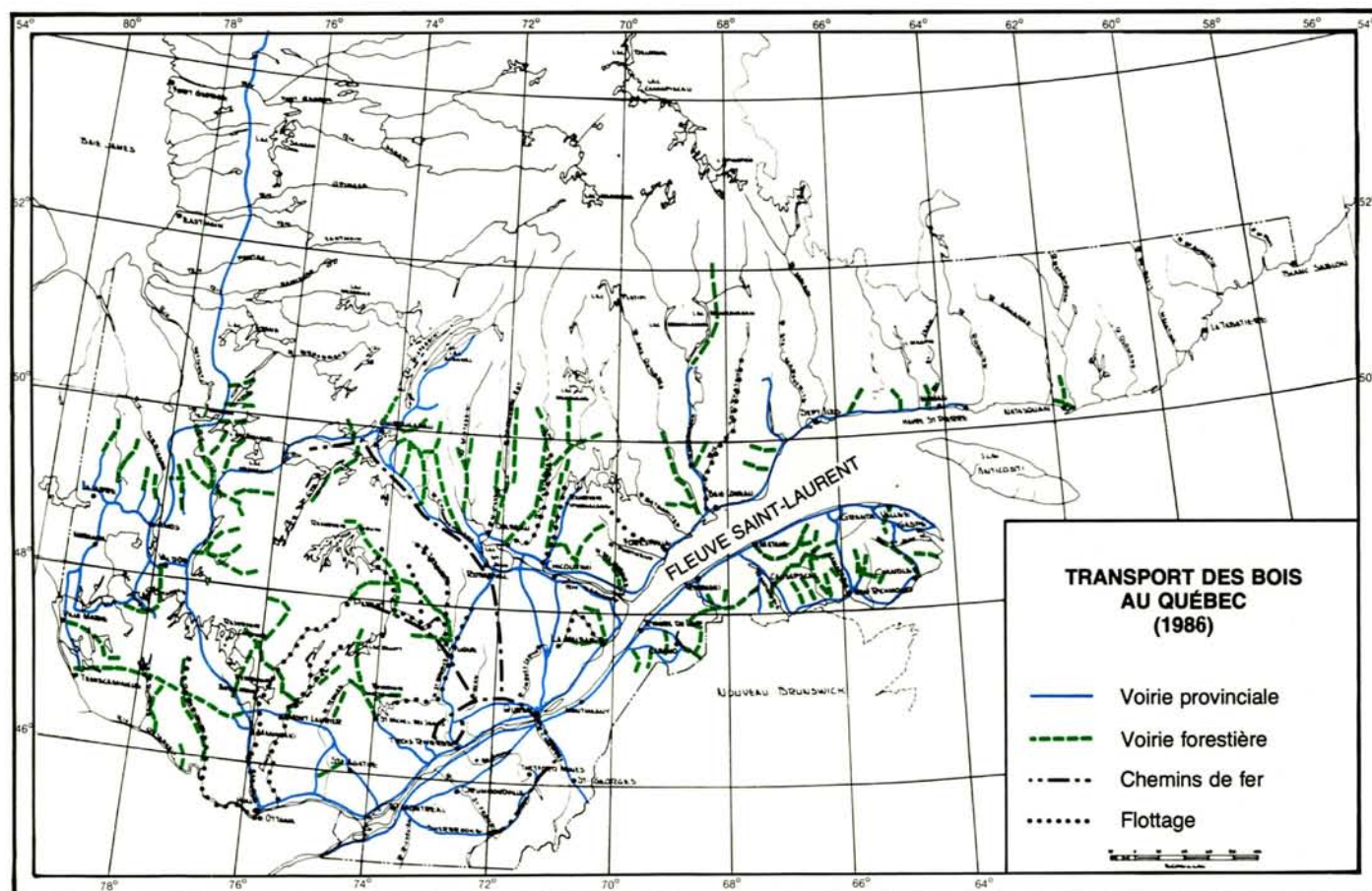
Construction et amélioration des chemins forestiers (km) et des ponts (unités)

	CONSTRUCTION						AMÉLIORATION					
	M.E.R.		Utilisateurs		% du réseau /1975		M.E.R.		Utilisateurs		% du réseau /1975	
	Chemins	Ponts	Chemins	Ponts	Chemins	Ponts	Chemins	Ponts	Chemins	Ponts	Chemins	Ponts
1980	72	2	450	26	11,7	11,9	—	—	355	8	6,6	2,5
1981	56	1	464	27	11,6	11,9	—	—	311	6	5,3	1,7
1982	78	—	178	8	5,7	3,4	—	—	154	3	2,4	0,8
1983	29	—	269	9	6,7	3,8	16	—	245	6	3,9	1,6
1984	29	—	188	8	4,9	3,4	—	—	103	2	1,5	0,5
1985	14	—	137	9	3,4	3,8	—	—	51	3	0,7	0,8

4 L'aménagement forestier

4.3 Infrastructure de transport du bois rond (de la forêt publique à l'usine) (suite)

Infrastructure de transport du bois rond



4 L'aménagement forestier

4.4 Le reboisement

Récolte de cônes (en hectolitres) selon les essences et les régions du M.E.R.
En 1984-1985

ESSENCES	RÉGIONS ADMINISTRATIVES									TOTAL
	01	02	03	04	05	06	07	08	09	
Sapin baumier	2,0			17,4	66,5	43,2	63,4			192,5
Mélèze européen						4,8				4,8
Mélèze laricin	504,2	0,7	26,9	22,4	8,9	68,6	9,7	106,3		747,7
Mélèze japonais						5,0	13,2			18,2
Épinette de Norvège	364,9		76,0	969,3	586,3	1 425,2	230,1	15,8	74,9	3 742,5
Épinette blanche	8 263,6	95,9	8 974,0	1 247,6	2 305,2	8 943,4	2 603,6	546,1	570,6	33 550,0
Épinette noire	1 308,9	1 392,7	1,0	542,4	4,0	1 012,0	589,0	123,1	745,4	5 718,5
Épinette rouge			18,6	37,5	40,7	134,4	162,3			393,5
Pin gris		658,7		234,7				5 563,1	19,2	6 475,7
Pin rouge				416,9	20,7	337,1	18,4	28,6		821,7
Pin blanc		2,8		42,0		245,8	37,6	452,4	16,0	796,6
Chêne rouge						3,2				3,2
TOTAL	10 443,6	2 150,8	9 096,5	3 530,2	3 032,3	12 222,7	3 727,3	6 835,4	1 426,1	52 464,9

Récolte de cônes (en hectolitres) selon les essences et les régions du M.E.R.
En 1985-1986

ESSENCES	RÉGIONS ADMINISTRATIVES									TOTAL
	01	02	03	04	05	06	07	08	09	
Épinette noire	769,45	35,56		241,18			16,00			1 062,19
Pin gris	109,36	645,89		1 034,81			43,67	243,90	36,20	2 113,83
Pin rouge	5,77	38,15	90,05	612,50	142,77	163,90	225,26	26,80	4,00	1 309,20
Pin blanc			72,30	264,08	163,58		235,72	469,00	20,00	1 224,68
Pin sylvestre				64,00						64,00
Frêne rouge				0,30			6,55			6,85
Noyer cendré				0,11			0,73			0,84
Noyer noir						11,30	0,99			12,29
Cerisier tardif						0,20	0,66			0,86
Chêne blanc						2,70	0,65			3,35
Chêne rouge				1,73		3,30	1,05	0,50		6,58
Tilleul d'Amérique							0,26			0,26
Autres				0,01			0,02			0,03
TOTAL	884,58	719,60	162,35	2 218,72	306,35	181,40	531,56	740,20	60,20	5 804,96

Superficies des vergers à graines (ha)

ESSENCES	RÉGIONS ADMINISTRATIVES									TOTAL
	01	02	03	04	05	06	07	08	09	
Mélèze dunkeld	1,0									1,0
Mélèze laricin	4,3									4,3
Épinette blanche	26,8		21,0	8,0						55,8
Épinette noire	144,0	56,3	24,0			40,0		16,0		280,3
Pin gris		12,5		27,7		68,3		69,6		178,1
Pin rouge						2,7				2,7
Pin blanc			4,0			4,5				8,5
TOTAL	176,1	68,8	49,0	35,7		115,5		85,6		530,7

4 L'aménagement forestier

4.4 Le reboisement (suite)

Production de plants

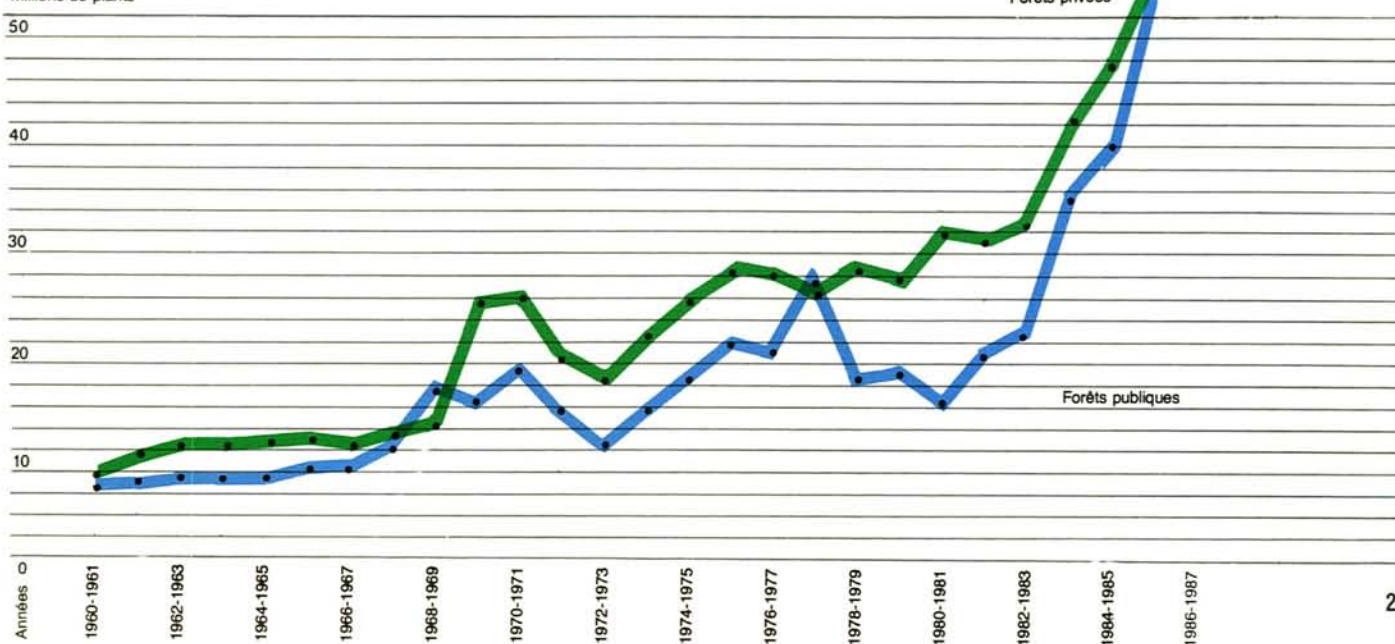
RÉGION	PRODUCTION	PLANTS DISPONIBLES POUR LE REBOISEMENT ('000)					
		1984-1985			1985-1986		
		Racines nues	Réceptifs	Total	Racines nues	Réceptifs	Total
01 Bas-Saint-Laurent— Gaspésie	PU	18 944	1 147	20 091	26 884	1 979	28 863
	PR	—	382	382	—	613	613
	TL	18 944	1 529	20 473	26 884	2 592	29 476
02 Saguenay— Lac-Saint-Jean	PU	6 003	48	6 051	8 226	2 140	10 366
	PR	—	387	387	—	—	—
	TL	6 003	435	6 438	8 226	2 140	10 366
03 Québec	PU	3 848	—	3 848	5 988	—	5 988
	PR	—	2 769	2 769	1 015	6 070	7 085
	TL	3 848	2 769	6 617	7 003	6 070	13 073
04 Trois-Rivières	PU	3 820	—	3 820	5 876	359	6 235
	PR	—	2 286	2 286	—	903	903
	TL	3 820	2 286	6 106	5 876	1 262	7 138
05 Estrie	PU	—	9 192	9 192	—	5 851	5 851
	PR	354	—	354	2 035	—	2 035
	TL	354	9 192	9 546	2 035	5 851	7 886
06 Montréal	PU	6 836	—	6 836	11 733	—	11 733
	PR	—	78	—	587	2 507	3 094
	TL	6 836	78	6 836	12 320	2 507	14 827
07 Outaouais	PR	—	—	—	860	250	1 110
	TL	—	—	—	860	250	1 110
08 Abitibi—Témiscamingue	PU	7 581	—	7 581	6 335	793	7 128
	PR	—	4 930	4 930	—	6 600	6 600
	TL	7 581	4 930	12 511	6 335	7 493	13 828
09 Côte-Nord	PR	—	340	340	—	440	440
	TL	—	340	340	—	440	440
TOTAL	PU	47 032	10 387	57 419	65 042	11 122	76 164
	PR	354	11 172	11 526	4 497	17 383	21 880
	TL	47 386	21 559	68 945	69 539	28 505	98 044
Extérieur du Québec		3 600	607	4 207	—	—	—
GRAND TOTAL		50 986	22 166	73 152	69 539	28 505	98 044

Note: PU = Forêts publiques PR = Forêts privées TL = Total

Arbres plantés

A) Historique selon les régimes de propriété

Millions de plants



4 L'aménagement forestier

4.4 Le reboisement (suite)

B) En 1984-1985, selon les régions, les régimes de propriété et les essences ('000 plants)

	*	Sapin baumier	Méleze européen	Méleze laricin	Méleze japonais	Épinette de Norvège	Épinette blanche	Épinette noire	Épinette rouge	Pin gris	Pin rouge	Pin blanc	Pin sylvestre	Autres	Total
01 Bas-Saint-Laurent — Gaspésie	PU PR TL	111 111			2 2	67 2 249 2 316	1 140 4 886 6 026	6 315 3 652 9 977		149 292 441		22 51 22		95 95	7 693 11 448 19 141
02 Saguenay — Lac-Saint-Jean	PU PR TL	25 25				6 6	282 575 6 867	1 141 363 1 504		1 578 828 2 406			66 66	5 5	3 001 1 927 4 928
03 Québec	PU PR TL	1 108 1 108		85 85		585 1 587 2 172	970 2 983 3 953	1 330 2 177 3 507	222 770 992	326 393 719		99 266 266	68 68	11 11	3 433 9 547 12 980
04 Trois-Rivières	PU PR TL	292 292	3 3	15 15	98 98	313 313	832 832	3 139 3 139	234 7	2 057 1 210			123 38 123	5 5	5 430 3 859 9 289
05 Estrie	PU PR TL	1944 1944		11 11	139 139	1 283 1 283	45 1 978 2 023	45 45			271 271	63 63	113 113	7 7	45 5 854 5 899
06 Montréal	PU PR TL	431 431		128 128	7 7	163 238 401	113 174 287	218 218	16 16	168 50 218	274 274	79 79	6 165 171	3 102 105	71 1 664 2 335
07 Outaouais	PU PR TL	115 115		8 163 171		271 600 871		1 300 1 300		913 664 1 577	93 413 506		170 239 409		2 755 2 284 5 039
08 Abitibi — Témiscamingue	PU PR TL			6 6				1 903 643 2 546		6 145 3 217 9 362		52 16 68			8 106 3 876 11 982
09 Côte-Nord	PU PR TL	3 3					478 44 522	544 544		180 42 222					1 202 89 1 291
TOTAL	PU PR TL	4 029 4 029	3 3	14 402 416	246 246	1 087 6 278 7 365	3 030 11 472 14 502	15 890 6 890 22 780	455 793 1 248	11 514 6 696 18 210	93 2 255 2 348	74 380 459	176 874 1 050	3 225 228	32 336 40 548 72 884

En 1985-1986, selon les régions, les régimes de propriété et les essences ('000 plants)

	*	Sapin baumier	Méleze européen	Méleze laricin	Méleze japonais	Épinette de Norvège	Épinette blanche	Épinette noire	Épinette rouge	Pin gris	Pin rouge	Pin blanc	Pin sylvestre	Autres	Total
01 Bas-Saint-Laurent — Gaspésie	PU PR TL	152 152		224 224		1 648 3 226 4 874	77 3 681 3 758	8 483 4 254 12 737		3 102 105		64 233 233		45 45	10 275 12 159 22 434
02 Saguenay — Lac-Saint-Jean	PU PR TL	29 29		46 21 67			95 296 391	3 704 625 4 329		3 869 327 4 196		5 34 34			7 719 1 452 9 171
03 Québec	PU PR TL	1 447 1 447		81 81		1 108 2 536 3 664	774 3 819 4 593	1 266 1 491 2 757	481 3 540 4 021	230 354 584		210 48 210	27 27	6 6	3 859 13 559 17 418
04 Trois-Rivières	PU PR TL	469 469	31 31	74 80	5 5	518 796 1 314		3 074 129 820		3 045 2 017 5 062		60 535 535		14 14	6 643 4 950 11 593
05 Estrie	PU PR TL	3 237 3 237		212 212		362 1 725 2 087	2 124 2 124		278 278		297 297	160 160	21 21	115 115	362 8 169 8 531
06 Montréal	PU PR TL	478 478	24 24	171 176		866 414 1 280	367 543 910	544 77 621		1 520 366 1 886	8 669 677	75 193 268	1 1	28 263 291	3 413 3 262 6 675
07 Outaouais	PU PR TL	70 70		65 125 190		230 258 488	152 349 501	1 000 175 1 175		1 838 540 2 378	477 512 989	755 229 984		27 65 92	4 544 2 323 6 867
08 Abitibi — Témiscamingue	PU PR TL			1 335 236 1 571			94 76 170	1 957 1 090 3 047		5 184 2 464 7 648	1 119 184 1 303	101 13 114			9 790 4 063 13 853
09 Côte-Nord	PU PR TL			12 12		3 3	72 72	1 079 62 1 141		31 28 59					1 110 177 1 287
TOTAL	PU PR TL	5 882 5 882	55 55	1 457 1 156 2 613	5 5	4 732 8 979 13 711	1 559 11 780 13 339	21 107 7 903 29 010	481 3 946 4 427	15 720 6 198 21 918	1 604 2 512 4 116	1 000 865 1 865	325 325	55 508 563	47 715 50 114 97 829

4 L'aménagement forestier

4.4 Le reboisement (suite)

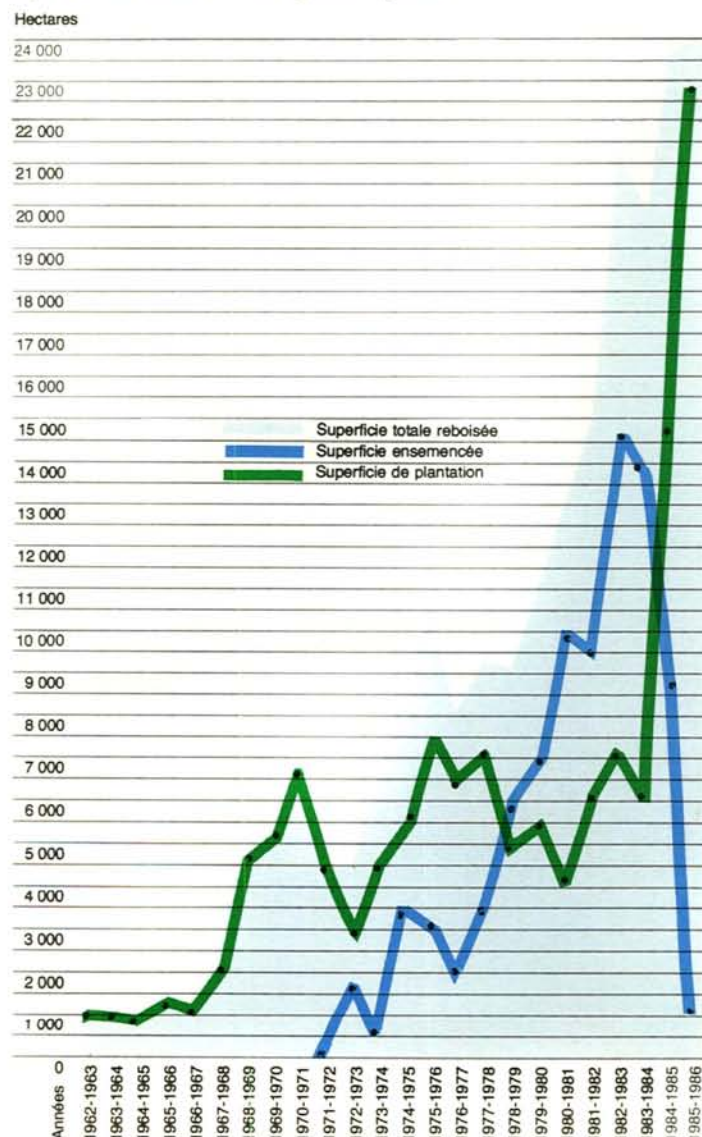
La part des organismes de gestion en commun dans le reboisement des forêts privées

	1982		1983		1984		1985	
	Reboisement total (^{'000} plants)	Part des O.G.C.* (%)	Reboisement total (^{'000} plants)	Part des O.G.C.* (%)	Reboisement total (^{'000} plants)	Part des O.G.C.* (%)	Reboisement total (^{'000} plants)	Part des O.G.C.* (%)
01 Bas-Saint-Laurent — Gaspésie	7 684	85	10 118	86	11 448	86	12 159	76
02 Saguenay — Lac-Saint-Jean	1 587	67	2 132	61	1 927	69	1 452	63
03 Québec	5 513	34	8 385	56	9 547	50	13 559	57
04 Trois-Rivières	2 500	37	2 886	69	3 859	75	4 950	66
05 Estrie	3 602	10	3 438	19	5 854	41	8 169	41
06 Montréal	1 431	5	1 310	8	1 664	29	3 262	43
07 Outaouais	1 771	40	1 963	49	2 284	54	2 323	44
08 Abitibi — Témiscamingue	1 128	90	3 887	84	3 876	85	4 063	82
09 Côte-Nord	53	0	87	—	89	—	177	—
TOTAL	25 270	50	34 206	63	40 548	65	50 114	61

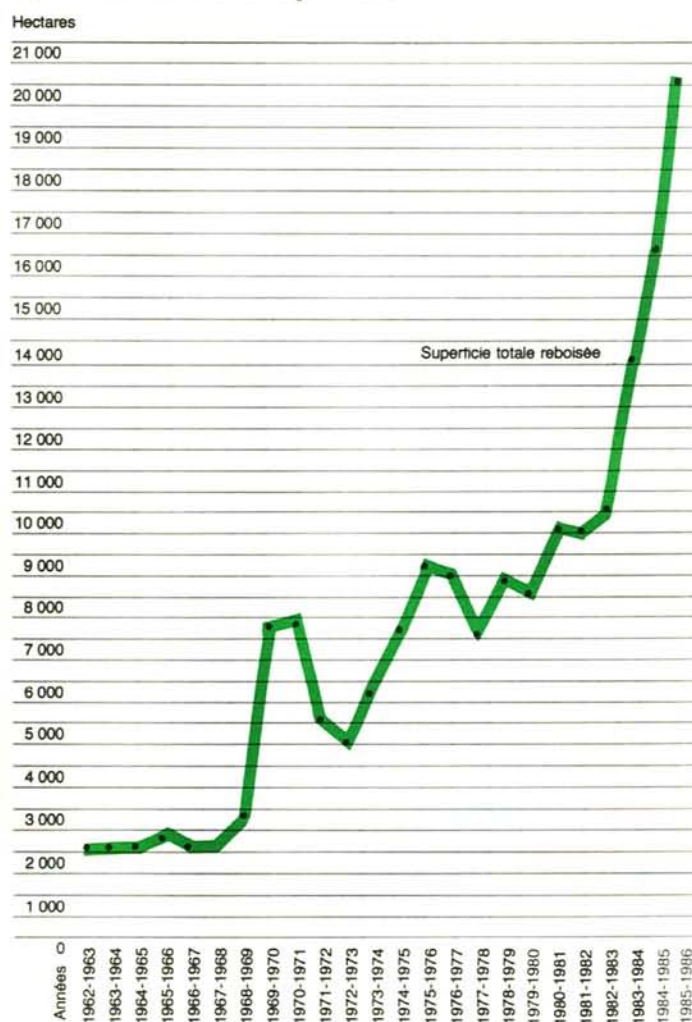
* O.G.C.: Organisme de gestion en commun

Superficies régénérées artificiellement

A) Dans les forêts publiques



B) Dans les forêts privées*



* Il n'y a pas d'ensemencement dans les forêts privées

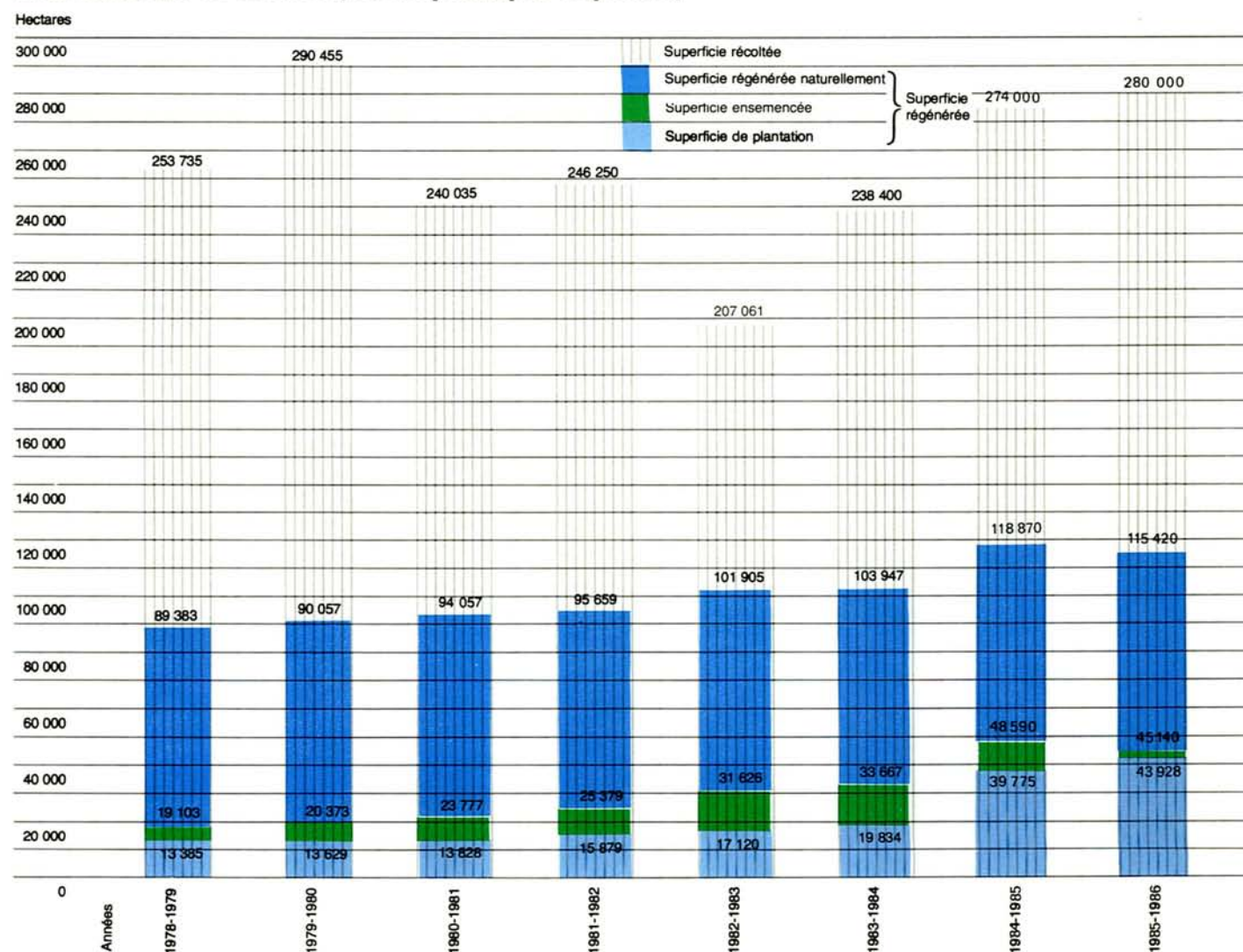
4 L'aménagement forestier

4.4 Le reboisement (suite)

Travaux sylvicoles connexes (ha)

	FORÊT PUBLIQUE			FORÊT PRIVÉE			TOTAL		
	Préparation du terrain	Entretien des plantations	Sous-total	Préparation du terrain	Entretien des plantations	Sous-total	Préparation du terrain	Entretien des plantations	Sous-total
1981	6 726	2 328	9 054	1 967	1 504	3 471	8 693	3 832	12 525
1982	12 756	2 678	15 434	6 006	2 632	8 638	18 762	5 310	24 072
1983	15 804	3 587	19 391	4 560	3 814	8 374	20 364	7 401	27 765
1984	25 785	5 913	31 698	3 439	6 273	9 712	29 224	12 186	41 410
1985	45 896	5 668	51 564	6 494	6 074	12 568	52 390	11 742	64 132
Moyenne	21 393	4 035	25 428	4 493	4 059	8 552	25 886	8 094	33 980

Reboisement vs récolte (forêts publique et privée)



4 L'aménagement forestier

4.5 Les autres travaux d'aménagement de la forêt

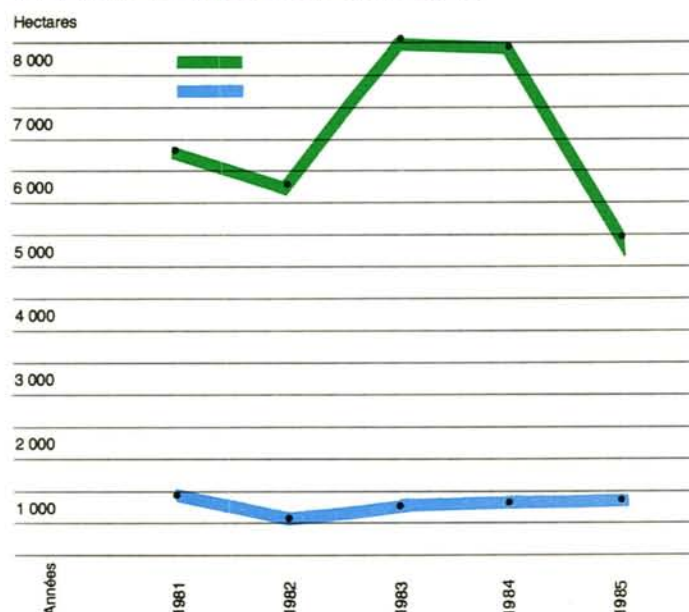
Traitements non commerciaux (ha)

	FORÊT PUBLIQUE			FORÊT PRIVÉE			TOTAL		
	Dégagement	Nettoiemnt	Sous-total	Dégagement	Nettoiemnt	Sous-total	Dégagement	Nettoiemnt	Sous-total
1981	—	—	6 394	182	852	1 034	182*	852*	7 428
1982	2 942	2 883	5 825	212	409	621	3 154	3 292	6 446
1983	1 973	6 039	8 012	195	392	587	2 168	6 431	8 599
1984	2 831	5 081	7 912	—	—	794	2 831**	5 081**	8 706
1985	451	4 527	4 978	—	—	823	451**	4 527**	5 801
Moyenne	2 049	4 633	6 624	196	551	772	2 245	5 184	7 396

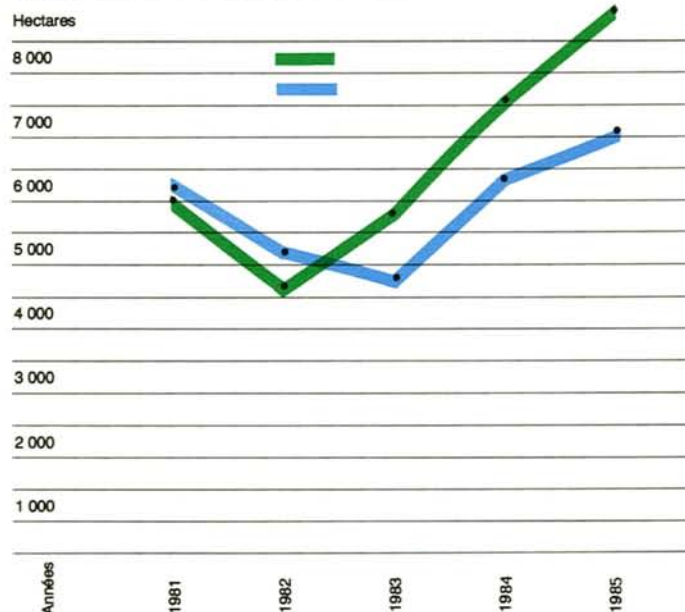
* Forêt privée seulement

** Forêt publique seulement

Traitements non commerciaux



Traitements commerciaux



Traitements commerciaux (ha)*

	FORÊT PUBLIQUE			FORÊT PRIVÉE			TOTAL		
	Coupes par bandes	Autres traitements	Sous-total	Coupes par bandes	Autres traitements	Sous-total	Coupes par bandes	Autres traitements	Grand total
1981	5 000	699	5 699	31	5 621	5 652	5 031	6 320	11 351
1982	4 400	334	4 734	40	4 203	4 243	4 440	4 537	8 977
1983	3 716	591	4 307	24	2 040	2 064	3 740	2 631	6 371
1984	4 490	2 625	7 115	30	5 770	5 800	4 520	8 395	12 915
1985	4 080	4 731	8 811	42	6 623	6 665	4 122	11 354	15 476
Moyenne	4 337	1 796	6 133	34	4 851	4 885	4 371	6 647	11 018

* À l'exclusion des coupes à blanc et des coupes de récupération

5 L'exploitation forestière

5.1 Les indicateurs économiques

Évolution des indicateurs économiques de l'exploitation forestière

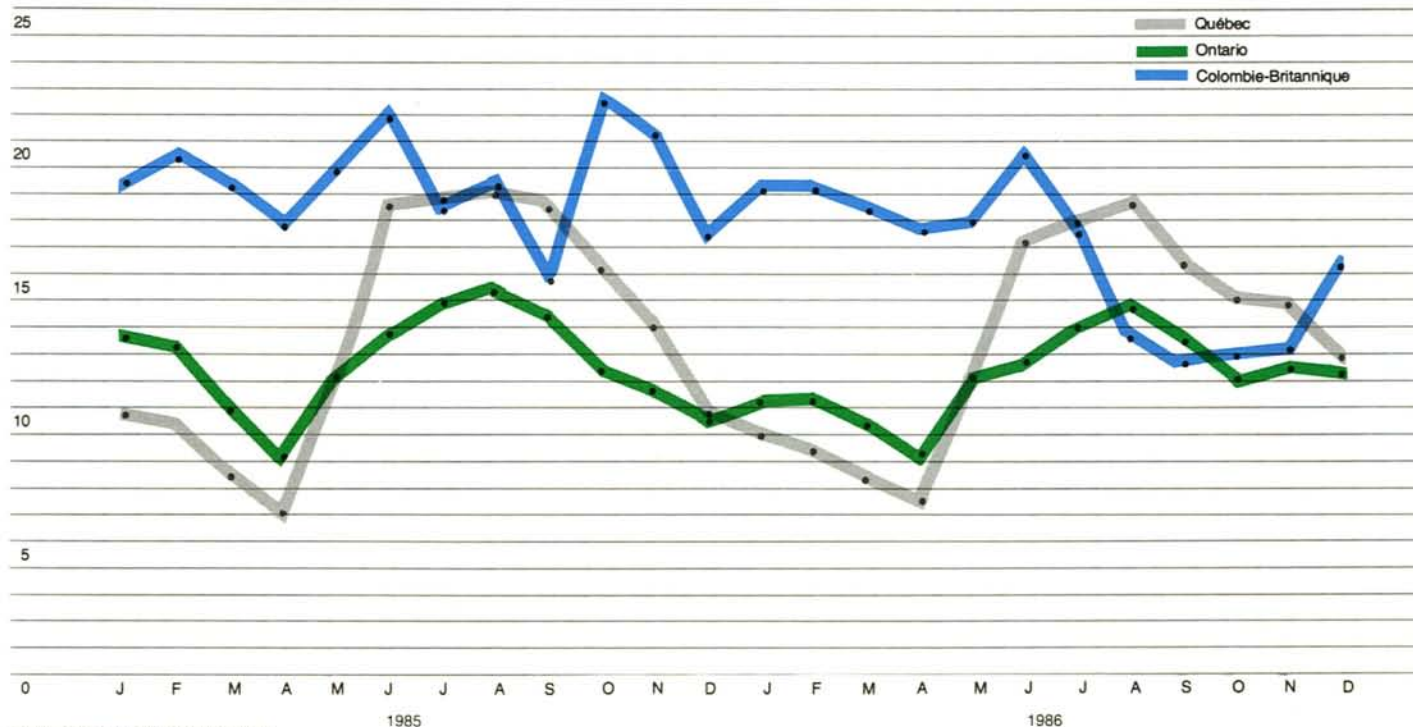
	Emplois totaux* (nombre)	Salaires '000 \$	Valeur des livraisons '000 \$	Valeur ajoutée '000 \$
1970	14 815	109 057	329 026	161 069
1975	17 288	207 430	475 720	308 411
1980	11 575	221 552	695 183	347 611
1981	11 257	253 810	841 651	398 417
1982	8 994	204 828	777 350	317 817
1983	9 881	230 564	850 412	356 771
1984	10 729	243 245	937 232	407 101

* La catégorie « emploi total » couvre l'ensemble des employés. D'autres statistiques ne tiennent compte que des travailleurs employés à la production.

Source: Statistiques Canada (25-201)

Courbes des emplois dans l'exploitation forestière (de janvier 1985 à décembre 1986)

Nombre de
salariés
en milliers



5 L'exploitation forestière

5.2 La productivité

Emplois vs volumes de bois récoltés

	Répartition des emplois	Répartition de la récolte	
	%	%	%
	1984-1986*	1984-1985	1985-1986
01 Bas-Saint-Laurent — Gaspésie	24	16	17
02 Saguenay — Lac-Saint-Jean	22	25	22
03 Québec	10	11	12
04 Trois-Rivières	8	8	7
05 Estrie	2	3	2
06 Montréal	2	5	6
07 Outaouais	7	8	7
08 Abitibi — Témiscamingue	11	17	20
09 Côte-Nord	14	7	7
TOTAL	100	100	100

* Estimé

Source: Emploi, rémunération et heures de travail au Québec (BSQ)

Rendement en m³ par rapport aux heures travaillées (*travail à la production seulement*)

	Québec		Colombie-Britannique		Ontario		Nouveau-Brunswick	
	m ³ /h	(%)*	m ³ /h	(%)*	m ³ /h	(%)*	m ³ /h	(%)*
1980	1,03	(100)	1,32	(100)	1,00	(100)	1,18	(100)
1981	1,21	(117)	1,46	(111)	1,13	(113)	1,40	(119)
1982	1,31	(127)	1,42	(108)	1,39	(139)	1,21	(103)
1983	1,12	(109)	1,25	(95)	1,26	(126)	1,20	(102)
1984	1,05	(102)	1,17	(89)	1,06	(106)	1,15	(97)

* Indice 1980 = 100%

Source: Statistique Canada (25-201)

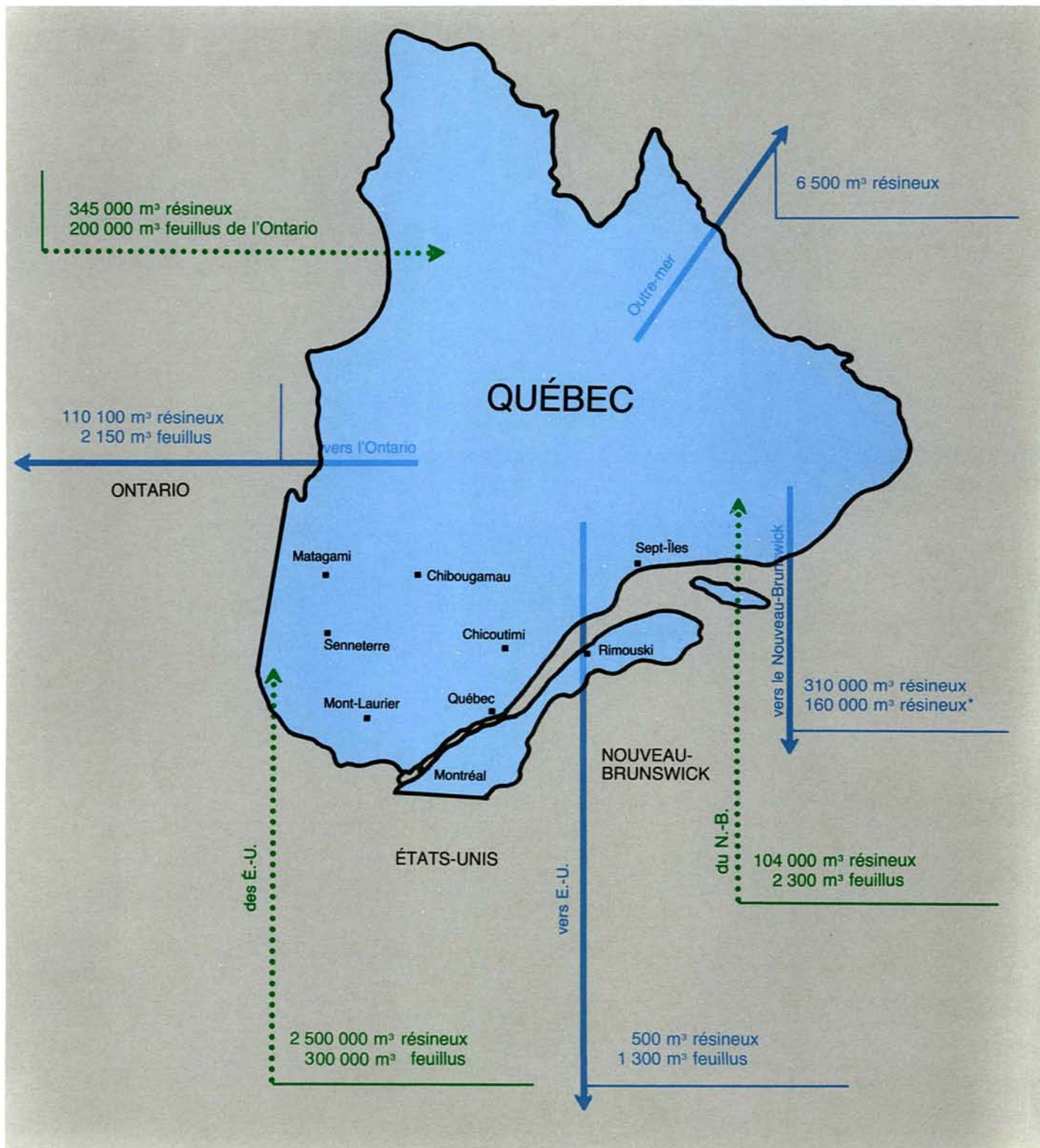
Valeur ajoutée par rapport aux heures travaillées (*en \$ courants*)

	Québec	Colombie-Britannique (côte et intérieur)	Ontario	Nouveau-Brunswick
	v.a./h = \$/h	v.a./h = \$/h	v.a./h = \$/h	v.a./h = \$/h
1980	343 465/ = 18,1 18 882	1 015 953/ = 25,3 40 123	316 822/ = 18,9 16 692	112 187/ = 15,5 7 220
1981	391 568/ = 21,4 18 223	861 538/ = 27,6 31 203	319 182/ = 21,3 14 979	113 199/ = 17,9 6 292
1982	311 122/ = 23,2 13 413	785 255/ = 30,4 25 795	283 984/ = 25,0 11 370	82 562/ = 16,8 4 928
1983	349 914/ = 21,8 16 055	1 138 736/ = 30,0 38 010	348 408/ = 25,9 13 468	127 631/ = 20,6 6 208
1984	397 501/ = 23,2 17 117	1 057 975/ = 26,6 39 779	391 493/ = 22,7 17 283	171 680/ = 22,1 7 781

Source: Statistique Canada (25-201)

6 Mouvements des bois ronds et copeaux

6.1 Les importations et exportations en 1985 et 1986



* Bois en transit: bois rond importé et scié au Québec avant d'être exporté à nouveau ou copeaux exportés provenant de la transformation du bois rond importé

6 Mouvements des bois ronds et des copeaux

6.2 Les produits conjoints utilisés par l'industrie

A. Les copeaux (résineux et feuillus)

Régions	Évolution de la production des scieries (%)					Évolution de la consommation des papeteries (%)				
	1980	1981	1982	1983	1984	1980	1981	1982	1983	1984
01 — Bas-Saint-Laurent—Gaspésie	9	8	8	8	8	6	5	7	5	6
02 — Saguenay—Lac-Saint-Jean	29	33	32	34	33	24	27	28	26	24
03 — Québec	10	9	8	11	12	10	11	10	11	12
04 — Trois-Rivières	3	3	3	4	4	24	24	22	21	25
05 — Estrie	2	3	2	3	6	4	4	4	5	6
06 — Montréal	—	2	3	3	3	—	—	—	—	—
07 — Outaouais	3	2	2	2	1	9	8	9	10	10
08 — Abitibi—Témiscamingue	37	36	37	35	29	20	17	19	20	13
09 — Côte-Nord	7	4	5	—	4	3	4	1	2	4
TOTAL	100	100	100	100	100	100	100	100	100	100

Source: compilations effectuées à partir des demandes de renouvellement de permis d'usine.

B. Les bois ronds (résineux et feuillus m³)

Régions	Forêt privée			Forêt publique			Total			Total
	Pâte	Sciage	Autres	Pâte	Sciage	Autres	Pâte	Sciage	Autres	
01 — Bas-Saint-Laurent—Gaspésie	1 103 300	478 860	596 465	824 709	1 958 654	67 525	1 928 009	2 437 514	663 990	5 029 513
02 — Saguenay—Lac-Saint-Jean	188 400	—	86 840	1 798 854	5 500 844	87 606	1 987 254	5 500 844	174 446	7 662 544
03 — Québec	1 200 705	126 800	852 580	556 796	772 123	47 666	1 757 501	898 923	900 246	3 556 670
04 — Trois-Rivières	309 915	—	99 910	1 265 436	775 667	131 234	1 575 351	775 667	231 144	2 582 162
05 — Estrie	451 300	87 000	264 060	28 456	26 421	1 125	479 756	113 421	265 185	858 362
06 — Montréal	324 755	12 660	281 980	398 157	495 024	108 309	722 912	507 684	390 289	1 620 885
07 — Outaouais	471 850	51 425	94 710	1 081 970	786 860	32 982	1 553 820	838 285	127 692	2 519 797
08 — Abitibi—Témiscamingue	14 850	79 320	10 375	87 389	4 678 649	363 030	102 239	4 757 969	373 405	5 233 613
09 — Côte-Nord	24 790	—	14 230	1 285 586	803 341	40 593	1 310 376	803 341	54 823	2 168 540
TOTAL	4 089 865	836 065	2 301 150	7 327 353	15 797 583	880 070	11 417 218	16 633 648	3 181 220	31 232 086

7 L'industrie du bois

7.1 Un coup d'oeil global

Usines de transformation du bois (janvier 1987)

	01	02	03	04	05	06	07	08	09	Total
Bois de sciage	208	103	262	101	112	191	95	79	40	1 191
Sur une base de service	108	49	111	58	52	76	51	37	18	560
Sur une base commerciale-production	100	54	151	43	60	115	44	42	22	631
Moins de 2 000 m ³ /an	59	20	87	29	38	80	34	21	19	387
Plus de 2 000 moins de 10 000 m ³ /an	15	12	35	9	13	29	3	2	—	118
Plus de 10 000 moins de 20 000 m ³ /an	6	4	6	2	4	6	2	1	—	31
Plus de 20 000 moins de 50 000 m ³ /an	10	6	12	—	3	—	3	2	1	37
Plus de 50 000 m ³ /an	10	12	11	3	2	—	2	16	2	58
Copeaux	37	35	61	20	23	44	12	29	3	264
Produit principal	1	1	3	4	3	2	1	2	—	17
Produit secondaire	36	34	58	16	20	42	11	27	3	247
Lattes	24	—	3	—	3	—	—	2	1	33
Produit principal	7	—	—	—	—	—	—	—	—	7
Produit secondaire	17	—	3	—	3	—	—	2	1	26
Bardeaux⁽¹⁾⁽²⁾	17	2	23	3	9	10	1	3	—	68
Produit principal	10	1	15	3	5	5	—	2	—	41
Produit secondaire	7	1	8	—	4	5	1	1	—	27
Placages et contre-plaqués⁽¹⁾⁽²⁾	—	—	4	14	2	7	3	3	—	33
Déroulage et tranchage	—	—	3	13	2	5	3	3	—	29
Contre-placage et jointage	—	—	1	1	—	2	—	—	—	4
Portes, châssis et autres bois ouvrés⁽¹⁾	44	36	145	69	34	230	20	11	3	592
Parquets de bois dur⁽¹⁾	1	1	6	1	2	1	—	—	—	12
Bâtiments préfabriqués (charpentes)⁽¹⁾	2	6	23	5	1	31	7	3	—	78
Armoires de cuisine en bois⁽¹⁾	6	10	28	19	6	73	3	1	2	148
Meubles et pièces d'ameublement⁽¹⁾	1	1	6	3	—	14	1	—	1	27
Cercueils⁽¹⁾	—	—	4	8	1	2	—	—	—	15
Bois traités⁽¹⁾	—	—	1	—	—	1	—	2	—	4
Manches de bois et bois tournés⁽¹⁾	—	1	8	4	1	5	—	—	—	19
Panneaux agglomérés⁽¹⁾⁽²⁾	1	—	2	2	—	5	2	3	—	15
Poteaux	—	1	2	—	—	1	1	1	—	6
Bois de fuseau	—	—	5	—	5	2	—	—	—	12
Produit principal	—	—	1	—	—	1	—	—	—	2
Produit secondaire	—	—	4	—	5	1	—	—	—	10
Charbon de bois	3	—	40	—	—	1	—	1	—	45
Usines intégrées (incl. enséchage)	2	—	3	—	—	—	—	1	—	6
Fours seulement	1	—	37	—	—	1	—	—	—	39
Huiles essentielles	1	1	7	—	5	1	—	1	—	16
Bois de chauffage (+ de 500 m³/an)	13	1	19	23	2	45	26	2	1	132
Produit principal	12	—	12	20	1	42	23	1	1	112
Produit secondaire	1	1	7	3	1	3	3	1	—	20
Transformation secondaire⁽¹⁾ (Produits des scieries et des ateliers de rabotage)	3	6	22	8	6	15	4	2	—	66
Total des unités de production⁽³⁾	361	204	671	280	212	679	175	143	51	2 776
%	13	7	24	10	8	25	6	5	2	100
Nombre réel d'usine	299	169	554	261	179	627	160	112	47	2 408
%	12	7	23	11	7	26	7	5	2	100

(1) Données du Centre de recherche industrielle du Québec (C.R.I.Q.)

(2) Compilation du M.E.R.

(3) Usines où l'on fabrique plus d'une catégorie de produits sont comptées dans chacune de ces catégories.

Sources: M.E.R. et C.R.I.Q.

7 L'industrie du bois

7.1 Un coup d'oeil global (suite)

Indicateurs économiques selon les industries ou groupes d'industries (Industries du bois, groupe 25)

	Emplois totaux (nombre)			Traitements et salaires totaux ('000 \$)			Valeur des livraisons et autres recettes ('000 \$)			Valeur ajoutée à l'activité totale ('000 \$)		
	1982	1983	1984	1982	1983	1984	1982	1983	1984	1982	1983	1984
Industrie du bardeau et du bardeau fendu (2511)	210	237	225	3 062	3 395	3 606	7 905	8 341	10 206	4 108	4 881	5 964
Scieries et ateliers de rabotage (2512)	12 411	14 873	15 549	221 394	282 011	310 622	892 921	1 194 047	1 358 096	354 166	505 632	576 105
Placages et contre-plaqués (2520)	1 762	1 796	1 769	26 680	32 690	34 350	134 108	203 726	215 691	49 165	62 542	60 135
Industrie des bâtiments préfabriqués (2541)	624	652	638	9 837	10 106	10 888	42 287*	57 305	66 473	16 053	21 344	25 839
Industrie des armoires de cuisine (2542)	1 596	2 161	2 220	23 856	33 445	36 873	77 302*	110 716	136 966	36 452	52 817	66 666
Industrie des portes et fenêtres en bois (2543)	2 476	2 876	3 114	37 048	50 875	57 795	143 589*	219 906	258 637	60 336	91 769	106 930
Autres industries du bois travaillé (2549)	1 489	1 638	1 620	23 802	27 101	29 535	82 098*	116 814	121 078	40 233	53 361	60 779
Industrie des boîtes et palettes de bois (2561)	779	708	839	10 998	10 147	13 527	38 254	36 286	50 806	17 142	15 954	23 030
Industrie des cercueils et bières (2581)	466	495	452	7 714	8 709	7 717	23 748	26 157	24 402	12 771	14 365	12 460
Industrie des panneaux particules (2592)	426	353	661	9 738	8 727	18 042	48 712	43 386	88 791	17 406	16 185	48 209
Autres industries du bois (2590 sauf 2592)	1 354	1 578	1 516	19 407	26 590	28 083	75 403	119 156	143 350	33 994	47 964	59 305
TOTAL	23 593	27 367	28 603	393 536	493 796	551 038	1 566 327	2 135 840	2 474 496	641 826	886 814	1 045 422

* Ces données représentent les expéditions par les usines de produits de leur propre fabrication. La valeur totale des livraisons et autres recettes n'est pas disponibles pour l'année 1982.

Source: Statistique Canada (31-203)

Dépenses en immobilisations et en réparations (Industries du bois, groupe 25, en millions de dollars)

ANNÉE	Québec			Canada		
	Immobilisation	Réparation	Total	Immobilisation	Réparation	Total
1975	61,2	14,9	76,1	266,4	142,5	408,9
1980	68,5	40,1	108,6	469,0	327,1	796,1
1981	61,1	26,6	87,7	447,8	296,7	744,5
1982	125,0	25,6	150,6	320,3	266,1	586,4
1983	83,1	36,9	120,0	288,8	332,0	620,8
1984	62,9	52,3	115,2	334,1	366,6	700,7
1985	99,6	51,4	151,0	327,2	396,7	723,9
1986 ^(p)	77,5	50,1	127,6	430,5	360,1	790,6
1987 ^(e)	69,2	50,3	119,5	544,7	408,3	953,0

(e) Estimé

(p) Provisoire

Sources: B.S.Q., Investissements privés et publics

Productivité de l'industrie du bois *\$/h-pers.*

	1980	1981	1982	1983	1984
Productivité de l'industrie du bois (Groupe 25)	14,110	16,567	15,980	18,916	21,157
Productivité de l'industrie manufacturière totale	22,825	25,604	26,460	29,180	32,560
Rapport entre la productivité sectorielle et la productivité manufacturière totale	0,618	0,647	0,604	0,648	0,650

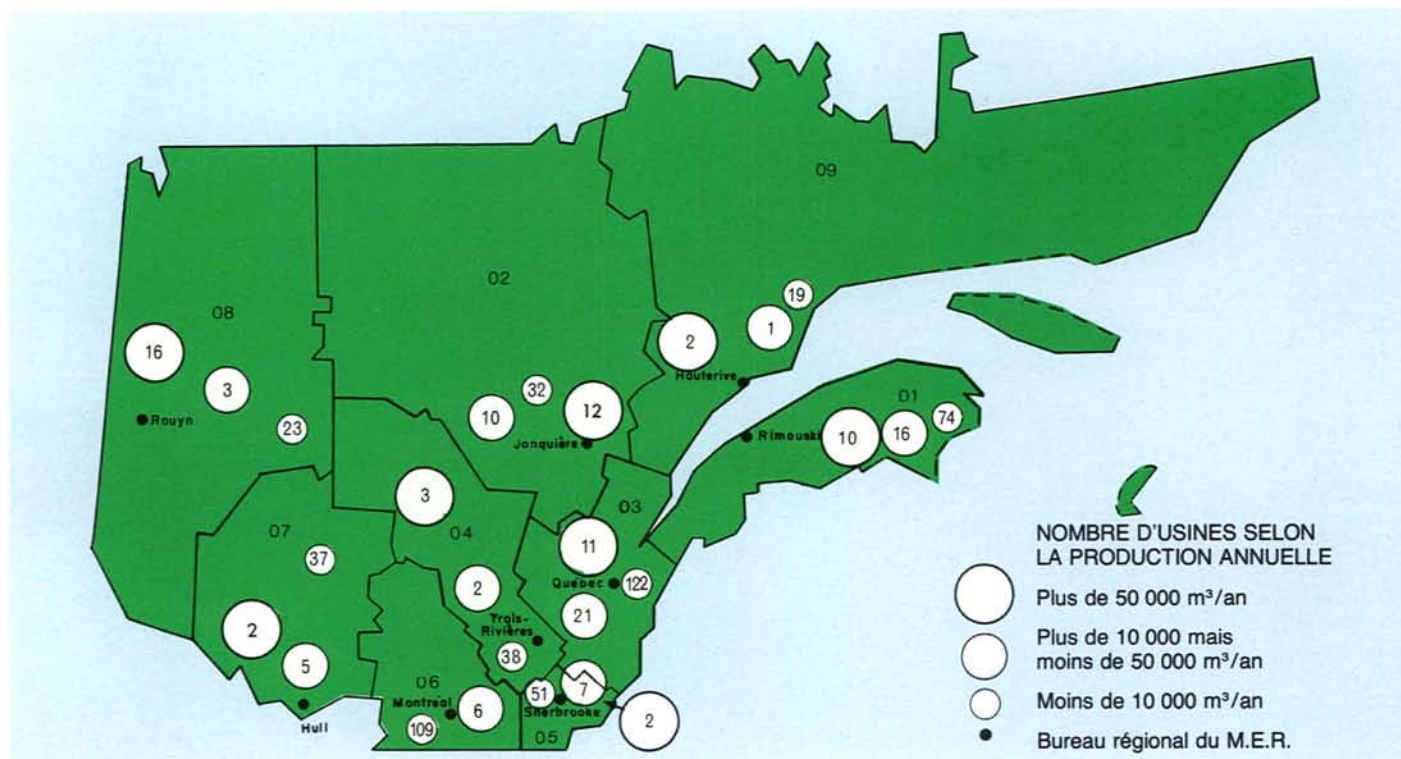
Productivité = valeur ajoutée à l'activité manufacturière divisée par le quotient heure-personnes (en dollars courants)

Source: Statistique Canada, (31-203)

7 L'industrie du bois

7.2 L'industrie du sciage

Usines de sciage — Production sur une base commerciale



Provenance de la matière première des usines de sciage ('000 m³)

Provenance	1970	1975	1980	1981	1982	1983	1984	1985
Forêts publiques	5 817	10 129	14 641	15 271	13 024	16 232	15 798	16 463
Forêts privées	1 266 ^(e)	923 ^(e)	1 519	1 584	1 879	2 365	836	874
Importations	2 510	2 464	3 029	2 400 ^(e)	2 400 ^(e)	2 400 ^(e)	2 400 ^(e)	2 400 ^(e)
TOTAL	9 593	13 156	19 189	19 255	17 303	20 997	19 034	19 737

(e) Estimation

Sources: Statistique Canada (65-203) et M.E.R. (compilation interne)

Livraisons de bois de construction résineux et feuillus, toutes industries ('000 m³)

Essences	1980	1981	1982	1983	1984	1985	1986 ^(e)
Bois résineux	6 960	6 857	6 394	8 105	8 380	9 309	10 400
Bois feuillus	578	467	421	381	437	449	400
TOTAL	7 538	7 314	6 815	8 486	8 817	9 758	10 800

(e) Estimation

Sources: Statistique Canada (35-002) et compilation du M.E.R.

Livraisons de bardeaux (toises*)

	1980	1981	1982	1983	1984	1985 ^(e)
Bardeaux	312 425	298 798	300 866	333 529	394 646	450 162

* 1 toise: 9,3 mètres carrés

(e) Estimation

Source: Association des manufacturiers de bois de sciage du Québec (A.M.B.S.Q.)

7.2 L'industrie du sciage (suite)

Livraisons de produits conjoints (tonnes métriques anhydres)

	1982	1983	1984 ^(e)	1985 ^(e)
Copeaux	3 106 585	3 774 231	3 912 002	4 150 000
Sciures et planures	912 675	998 895	1 006 566	800 000
Écorces	967 509	1 154 200	1 288 910	1 100 000
TOTAL	4 986 769	5 927 326	6 207 478	6 050 000

(e) Estimation

Source: Association des manufacturiers de bois de sciage du Québec (A.M.B.S.Q.)

Destination des livraisons québécoises de bois de sciage résineux (%)

	1980	1983	1984	1985 ^(e)
Québec	15	16	18	20
Ontario	19	18	22	24
États-Unis				
• Nord-Est	30	23	21	26
• Centre-Nord	20	22	20	23
• Sud	4	13	12	2
Outre-mer	12	8	7	5
TOTAL	100	100	100	100

(e) Estimation

Source: Association des manufacturiers de bois de sciage du Québec (A.M.B.S.Q.)

Taux de transformation de la matière ligneuse en bois sciés et productivité

	Québec		Ontario		Colombie-Britannique		Canada	
	Taux %	Productivité m ³ /h.trav.	Taux %	Productivité m ³ /h.trav.	Taux %	Productivité m ³ /h.trav.	Taux %	Productivité m ³ /h.trav.
1970	37,0	0,19	33,3	0,17	38,3	0,38	37,7	0,29
1975	40,3	0,23	35,9	0,19	43,1	0,39	42,0	0,31
1980	36,5	0,25	29,7	0,24	41,6	0,41	38,7	0,33
1981	39,3	0,27	34,8	0,28	43,1	0,46	41,2	0,37
1982	41,7	0,29	35,8	0,29	42,8	0,51	41,4	0,41
1983	38,4	0,31	35,3	0,31	43,3	0,58	41,0	0,46
1984	39,5	0,32	46,9	0,34	45,4	0,61	44,3	0,47

Sources: Statistique Canada, (35-204)

L'industrie du bois de sciage au Québec, D.E.I., D.G.R.P., M.I.C.T., 1981

Évolution des livraisons de copeaux par rapport aux livraisons de bois sciés

	Québec			Canada		
Année	Bois sciés ⁽¹⁾ '000 m ³ nominale	Copeaux ⁽¹⁾ '000 tma ⁽²⁾	Copeaux/ bois sciés tma/m ³	Bois sciés '000 m ³ nominale	Copeaux '000 tma	Copeaux/ bois sciés tma/m ³
1970	3 518	994	0,283	25 861	6 483	0,251
1975	4 717	1 830	0,388	25 917	8 801	0,340
1980	7 383	3 643	0,493	40 348	15 899	0,394
1981	7 245	3 530	0,487	39 180	14 216	0,363
1982	6 162	3 107	0,504	35 079	12 829	0,366
1983	7 963	3 424	0,430	44 772	14 962	0,334
1984	8 414	3 766	0,448	46 802	15 071	0,322

(1) Bois sciés et copeaux livrés par l'industrie du bois de sciage

(2) Tonnes métriques anhydres

Source: Statistique Canada, (35-204)

7 L'industrie du bois

7.2 L'industrie du sciage (suite)

Évolution du volume brut moyen par tige de bois de sciage résineux récolté dans les forêts publiques (*épinette, sapin, pin gris*)

	1978-1979 dm ³	1979-1980 dm ³	1980-1981 dm ³	1981-1982 dm ³	1982-1983 dm ³	1983-1984 dm ³	1984-1985 dm ³	1985-1986 dm ³
01 Bas-Saint-Laurent—Gaspésie	165	143	136	148	162	159	144	155
02 Saguenay—Lac Saint-Jean	159	151	145	148	146	142	136	145
03 Québec	151	145	141	139	132	161	146	144
04 Trois-Rivières	190	203	205	169	193	167	176	185
05 Estrie	—	—	—	—	—	—	—	—
06 Montréal	241	257	129	211	185	184	176	198
07 Outaouais	203	211	160	157	232	157	278	273
08 Abitibi—Témiscamingue	169	161	154	147	145	140	133	133
09 Côte-Nord	199	188	195	194	192	147	174	189
Moyenne pondérée	164	158	153	150	149	143	138	143

Note: ces chiffres proviennent des exploitations dont les bois sont mesurés uniquement en longueur. Ils n'incluent donc pas les bois mesurés à la pièce ou selon la méthode masse/volume.

7 L'industrie du bois

7.3 Les indicateurs économiques

Évolution des indicateurs économiques pour l'industrie des produits de scieries et des ateliers de rabotage*

	Emplois totaux (nombre)	Traitements et salaires totaux '000 \$	Valeur des livraisons et autres recettes '000 \$	Valeur ajoutée à l'activité totale '000 \$
1970	9 039	42 501	176 225	73 211
1975	11 371	102 965	377 785	180 023
1980	16 140	252 133	973 290	449 854
1981	15 477	257 470	1 003 660	433 614
1982	12 411	221 394	892 921	354 166
1983	14 873	282 011	1 194 047	505 632
1984	15 549	310 622	1 358 096	576 105

* Les scieries et ateliers de rabotage ne représentent qu'une partie des usines du groupe 25 (industries du bois).

Source: Statistique Canada, (31-203)

7 L'industrie du bois

7.3 Les indicateurs économiques (suite)

Évolution comparée de la consommation de bois de sciage et de la construction résidentielle en Amérique du Nord.



(1) Indice: 1975 = 100

Taux de rentabilité* (Scieries et ateliers de rabotage)

	Québec	Ontario	Colombie-Britannique	Canada
	(%)	(%)	(%)	(%)
1980	2,8	3,7	3,5	3,3
1981	(1,0)	1,3	(1,0)	(0,8)
1982	(1,2)	(2,1)	(6,8)	(4,8)
1983	3,6	3,2	1,6	1,9
1984	3,7	2,7	0,4	1,2 ^(e)
Moyenne	1,7	1,4	0,7	0,4

* Ce taux est obtenu en divisant le bénéfice net par les revenus totaux.

(e) Estimation

Taux de rendement financier* (Scieries et ateliers de rabotage)

	Québec	Ontario	Colombie-Britannique	Canada
	(%)	(%)	(%)	(%)
1980	14,2	18,2	15,0	15,1
1981	11,4	14,6	11,3	11,4
1982	12,4	11,4	6,6	8,4
1983	17,3	17,0	13,8	14,7
1984	16,0	12,5	11,8	12,9 ^(e)
Moyenne	14,5	14,7	11,9	13,2

* Ce taux est obtenu en divisant le bénéfice brut par les ventes de produits.

(e) Estimation

7.3 Les indicateurs économiques (suite)

Taux du fonds de roulement* (*Scieries et ateliers de rabotage*)

	Québec	Ontario	Colombie-Britannique	Canada
	(%)	(%)	(%)	(%)
1980	1,4	1,4	1,5	1,5
1981	1,3	1,5	1,4	1,4
1982	1,4	1,5	1,3	1,4
1983	1,9	1,9	1,4	1,4
1984	1,7	1,4	1,3	1,4 ^(e)
Moyenne	1,5	1,5	1,4	1,4

* Le taux du fonds de roulement est obtenu en divisant l'actif à court terme par le passif à court terme.

(e) Estimation

Ratio de structure financière* (*Scieries et ateliers de rabotage*)

	Québec	Ontario	Colombie-Britannique	Canada
	Dettes:équité	Dettes:équité	Dettes:équité	Dettes:équité
1980	31:69	24:76	45:55	40:60
1981	37:63	31:69	55:45	49:51
1982	45:55	30:70	59:61	53:47
1983	43:57	36:64	60:40	53:47
1984	39:61	43:57	61:39	55:45 ^(e)
Moyenne	40:60	33:67	56:44	50:50

* Ce ratio est la proportion entre les dettes à long terme et l'équité

(e) Estimation

Note: les données financières des quatre derniers tableaux sont réparties selon les provinces en fonction des sièges sociaux des entreprises.

Source: Statistique Canada, tirage à part du catalogue 61-207

7.4 L'industrie des placages et des contre-plaqués

Livraison de placages et de contre-plaqués de feuillus*

	Placages			Contre-plaqués			Total		
	1982	1983	1984	1982	1983	1984	1982	1983	1984
Québec ('000 m ²)	51 377	77 461	80 403	6 618	10 281	9 543	57 995	87 742	89 946
Ontario ('000 m ²)	49 069	60 686	58 081	16 474	18 554	19 024	65 543	79 240	77 105
Canada ('000 m ²)	101 076	138 931	139 258	25 593	31 557	30 965	126 669	170 488	170 223
Québec/Canada (%)	50,8	55,8	57,7	25,9	32,6	30,8	45,8	51,5	52,8
Ontario/Canada (%)	48,5	43,7	41,7	64,4	58,8	61,4	51,7	46,5	45,3

* Pour les panneaux, placages et contre-plaqués, les quantités se mesurent en surface (m²), pour une épaisseur standard de 6 mm (¼ de pouce).

Sources: Statistique Canada (35-206, 31-211).

Statistique Canada, compilation spéciale par province.

7 L'industrie du bois

7.4 L'industrie des placages et des contre-plaqués (suite)

Évolution des indicateurs économiques de l'industrie des placages et contre-plaqués

	Emplois totaux (nombre)	Traitements et salaires totaux ('000 \$)	Valeur des livraisons et autres recettes ('000 \$)	Valeur ajoutée à l'activité totale ('000 \$)
1970	2 362	11 335	51 115	17 762
1975	2 491	21 167	85 602	31 167
1980	1 991	27 736	142 853	53 832
1981	1 715	24 761	136 612	50 654
1982	1 762	26 680	134 108	49 165
1983	1 796	32 690	203 726	62 542
1984	1 769	34 350	215 691	60 135

Source: Statistique Canada (31-203)

7 L'industrie du bois

7.5 Divers

Industrie des panneaux agglomérés en 1986

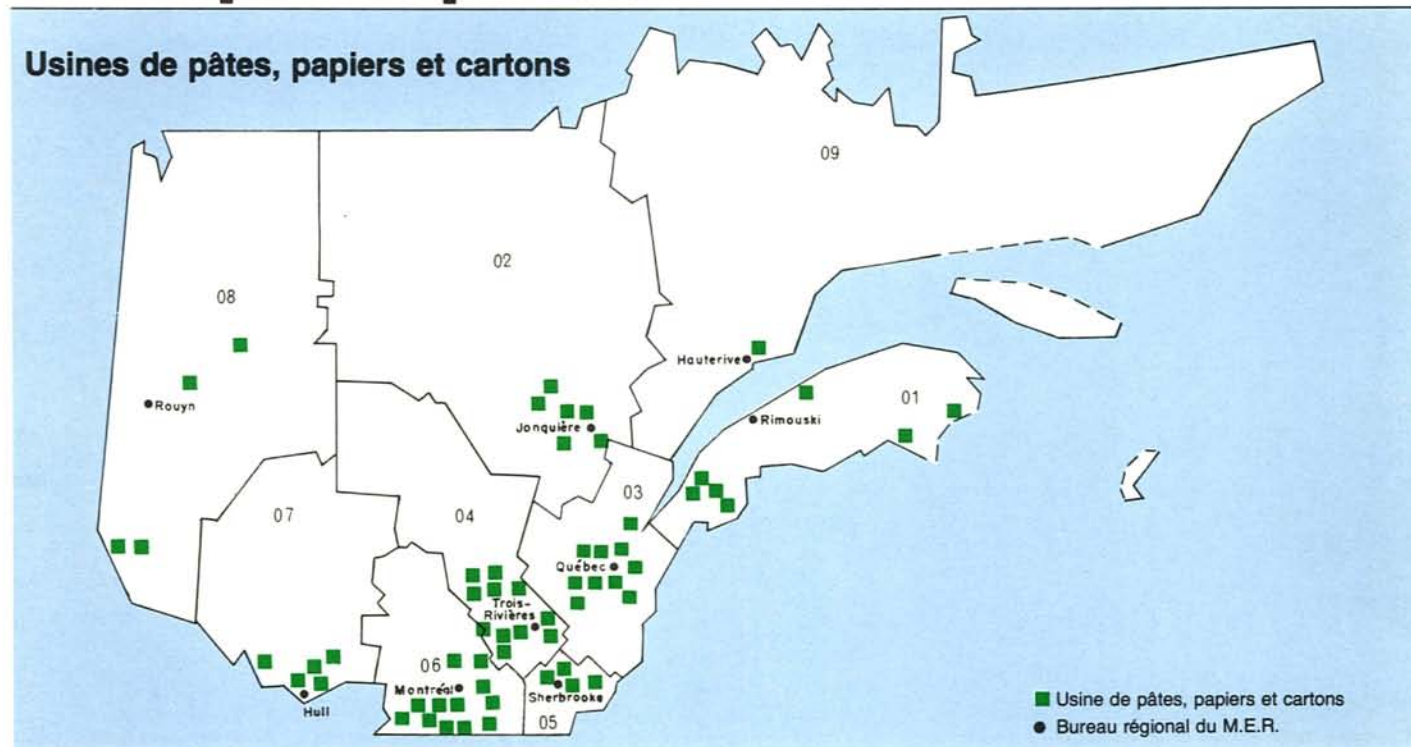
Produits	Nombre d'usines	Capacité de production m³/année	Emplois totaux (nombre)
Panneaux de gaufrettes (waferboard)	3	385 000	300
Panneaux de particules	3	545 000	700
Panneaux de basse densité	3	450 000	460
Total	9	1 380 000	1 460

Industrie du charbon de bois en 1985

Nombre d'usines	Emplois totaux	Capacité de production (t/m)			Production (t/m)			Valeur des livraisons ('000 \$)
		Charbon de bois	Briquettes	Total	Charbon de bois	Briquettes	Total	
8	60	14 000	11 500	25 500	7 700	2 200	9 900	3 880

8 L'industrie des pâtes et papiers

8.1 La capacité de production



Usines de pâtes et papiers (janvier 1987)

	Régions administratives du M.E.R.									Total
	01	02	03	04	05	06	07	08	09	
Usines de pâtes et papiers	7	6	10	22	4	12	5	4	1	60
% par région	11,7	10,0	16,7	18,3	6,7	20,0	8,3	6,7	1,6	100
Utilisant du bois rond et des copeaux	7	6	5	8	3	1	4	4	1	39
Utilisant des pâtes achetées ou recyclées ou des fibres autres que le bois	2	3	5	10	2	12	2	—	—	36
Nombre de producteurs par produit*	7	7	14	15	6	12	6	4	1	72
Papier journal et papiers de spécialité	2	4	5	5	1	—	2	1	1	21
Papiers fins et spéciaux	—	—	2	—	1	4	1	—	—	8
Papiers tissus	—	—	1	2	1	3	1	—	—	8
Pâtes commerciales	2	2	2	1	1	—	2	3	—	13
Papiers et cartons kraft	1	—	—	2	1	—	—	—	—	4
Cartons	2	1	1	4	2	3	—	—	—	12
Matériaux de construction	—	—	3	1	—	2	—	—	—	6

* Une même usine peut fabriquer plusieurs produits différents.

Capacité de production annuelle selon les produits ('000 t.)

	Régions administratives du M.E.R.									Total
	01	02	03	04	05	06	07	08	09	
Papier journal et papiers de spécialité	390	998	1 050	1 355	196	—	734	166	402	5 291
Papiers fins et spéciaux	—	—	23	—	98	147	98	—	—	366
Papiers tissus	—	—	11	48	13	107	72	—	—	251
Pâtes commerciales	23	311	48	163	60	—	317	490	—	1 412
Papiers et cartons kraft	200	—	—	344	80	—	—	—	—	624
Cartons	175	40	30	97	30	149	—	—	—	521
Sous-total	788	1 349	1 162	2 007	477	403	1 221	656	402	8 465
% par région	9,3	16,0	13,7	23,7	5,6	4,8	14,4	7,8	4,7	100
Matériaux de construction	—	—	127	13	—	53	—	—	—	193
Total des pâtes et papiers	788	1 349	1 289	2 020	477	456	1 221	656	402	8 658

8 L'industrie des pâtes et papiers

8.2 La production

Sources d'approvisionnement en fibre de bois de l'industrie des pâtes et papiers ('000 m³)

	1980	1983	1984	1985	1986	1987 ^(p)	%
Bois à pâte coupé sur les terrains publics	10,4	8,6	9,8	9,6	9,2	10,2	35
Bois achetés	4,2	4,0	4,0	3,6	3,6	5,2	18
Résidus du bois (copeaux, etc.)	10,1	12,4	11,9	13,5	14,6	13,7	47
Total	24,7	25,0	25,7	26,7	27,4	29,1	100
Total (en '000 cunits)*	(8,76)	(8,8)	(9,1)	(9,43)	(9,48)	(8,51)	

(p) Prévisions

* Cunits = 100 pieds cubes solides = 2,831 mètres cubes

Matières premières utilisées par les usines de pâtes et papiers

Années	Bois rond		Résidus du sciage		Fibres secondaires		Total
	'000 t	%	'000 t	%	'000 t	%	'000 t
1984 ^(e)	5 106	54,0	4 183	41,0	220	5,0	9 509
1985 ^(e)	4 880	49,4	4 545	46,0	455	4,6	9 880
1986 ^(p)	4 740	47,0	4 850	48,0	550	5,4	10 140
1987 ^(p)	5 720	53,0	4 540	42,0	540	5,0	10 800

(e) Estimation

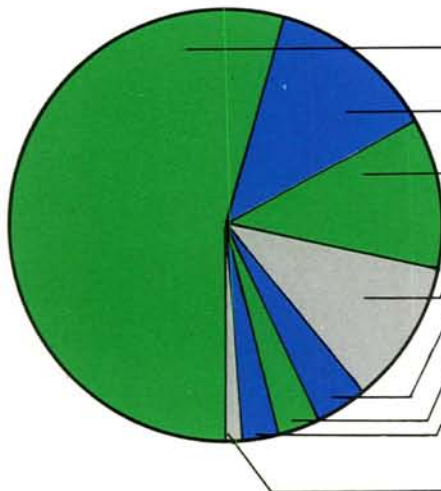
(p) Provisoire

Source: M.E.R., Direction du développement industriel

Répartition de la production selon les produits

Production (%)			Produits	Production (1000 t)		
1984	1985	1986		1984	1985	1986
56,0	54,8	52,8	Papier journal	4 068	3 984	4 143
12,9	12,3	12,3	Cartons	937	896	962
9,9	11,3	12,1	Papiers spéciaux pour l'impression	721	826	953
10,7	10,3	11,6	Pâtes destinées à l'extérieur du Québec	779	748	912
3,5	3,7	3,6	Papiers fins	256	267	286
3,0	3,3	3,2	Papiers hygiéniques	218	240	248
2,6	2,7	2,7	Papiers et cartons de construction	186	200	215
1,4	1,6	1,6	Papiers d'emballage	103	115	126
100	100	100		7 268	7 276	7 845

Source: Association des industries forestières du Québec (A.I.F.Q.)



8 L'industrie des pâtes et papiers

8.2 La production (suite)

Évolution de la production ('000 t)

	1980	1981	1982	1983	1984	1985	1986
Papier journal	4 006	4 370	3 957	4 007	4 068	3 984	4 143
Papier spécial pour l'impression	309	291	413	487	721	826	953
Papiers fins	220	196	230	265	256	267	286
Papiers hygiéniques	204	194	190	209	218	240	248
Papiers d'emballage	143	146	128	128	103	115	126
Cartons	955	951	748	844	937	896	962
Papiers et cartons de construction	171	175	178	200	186	200	215
TOTAL papiers et cartons	6 008	6 323	5 844	6 140	6 489	6 528	6 933

Source: Association des industries forestières du Québec (A.I.F.Q.)

Production québécoise de pâtes ('000 t)

	1984	1985	1986 ^(e)	%
Pâte mécanique	3 530	3 563	3 769	53
Pâte sulfite	1 075	1 070	1 061	15
Pâte sulfate (kraft)	1 644	1 663	1 850	26
Autres pâtes	358	350	370	5
Production totale de pâtes	6 607	6 646	7 050	100

(e) Estimation

Source: Association des industries forestières du Québec (A.I.F.Q.)

Part du Québec dans la production mondiale de papiers et de cartons

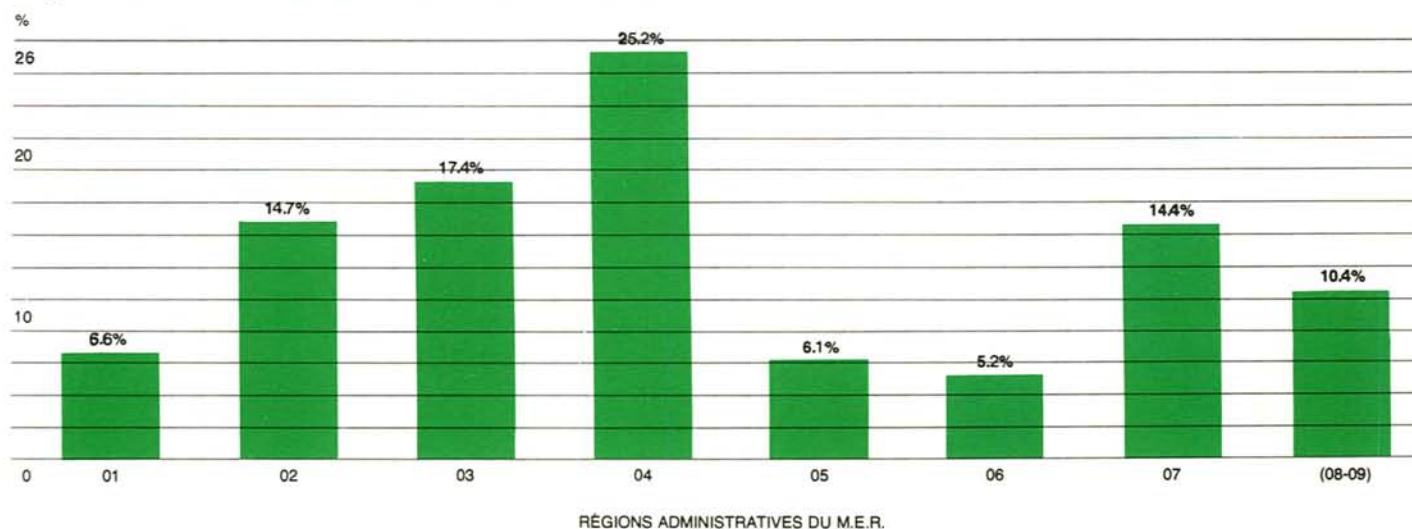
	Papier journal '000 t				Autres papiers et cartons '000 t				Total '000 t			
	1982	1983	1984	1985	1982	1983	1984	1985	1982	1983	1984	1985
Québec	3 835	3 881	4 068	3 984	2 079	2 306	2 421	2 544	5 914	6 187	6 489	6 528
Canada	8 109	8 486	9 013	8 988	4 322	4 603	5 193	5 457	12 431	13 089	14 206	14 445
Monde	25 221	25 764	27 871	28 418	141 308	151 518	161 658	164 757	166 529	177 282	189 628	193 076
Québec/Canada	47,3	45,7	45,1	44,3	48,1	50,1	46,6	46,6	47,6	47,3	45,7	45,2
Québec/Monde	15,2	15,1	14,6	14,0	1,5	1,5	1,5	1,5	3,6	3,5	3,4	3,4

Sources: Association des industries forestières du Québec (A.I.F.Q.)

Association canadienne des producteurs de pâtes et papiers (A.C.P.P.P.)

Pulp and Paper International, vol. 28, no. 8, August 1986

Production de pâtes et papiers selon les régions administratives du M.E.R. en 1984



8.3 Les indicateurs économiques

Évolution des indicateurs économiques de l'industrie des pâtes et papiers (Groupe 271)⁽¹⁾

Année	Total des employés	Traitements et salaires totaux	Valeur des livraisons et autres recettes	Valeur ajoutée à l'activité totale
1970	31 430	268 195	1 075 803	475 499
1975	31 946	404 478	1 843 936	824 621
1980	31 421	686 250	3 791 710	1 765 768
1981	32 824	827 127	4 368 958	2 016 441
1982	31 404	864 478	4 176 642	1 738 654
1983	30 663	925 982	4 228 412	1 638 529
1984	30 628	979 991	4 920 649	2 105 291

(1) L'industrie des pâtes et papiers ne représente qu'une partie des usines du groupe 27 (industries du papier et produits connexes).

Source: Statistique Canada, (31-203)

Productivité de l'industrie des pâtes et papiers*

	1980	1981	1982	1983	1984
Productivité de l'industrie des pâtes et papiers (groupe 271)	35,18	37,55	35,45	33,66	43,40
Productivité de l'industrie manufacturière totale	22,82	25,60	26,46	29,18	32,56
Rapport entre la productivité sectorielle et la productivité manufacturière totale	1,54	1,47	1,34	1,15	1,33

* Productivité: valeur ajoutée à l'activité manufacturière divisée par le quotient heure-personnes (en dollars courants)

Source: Statistique Canada, catalogue 31-203

Programme de modernisation Subventions versées ('000 000 \$)

	Québec	Fédéral	Total
1979-1980	4,9*		4,9
1980-1981	7,1	9,1	16,2
1981-1982	15,8	20,3	36,1
1982-1983	10,3	13,3	23,6
1983-1984	18,1	23,3	41,4
1984-1985	31,0	39,9	70,9
1985-1986	13,5	17,4	30,9
1986-1987	3,4	4,3	7,7
Total	104,1	127,6	231,7

* Pré-programme québécois

Source: Bureau de la statistique du Québec (B.S.Q.)

8 L'industrie des pâtes et papiers

8.3 Les indicateurs économiques (suite)

Importance des dépenses en immobilisations et réparations

		Total des immobilisations ('000 \$)	Total des réparations ('000 \$)	TOTAL
Total de l'industrie manufacturière (101-399)	1975	1 373 100	574 300	1 947 400
	1980	2 189 600	1 027 300	3 216 900
	1981	2 272 400	1 104 700	3 377 100
	1982	2 159 800	1 088 200	3 248 000
	1983	2 087 800	1 154 900	3 242 700
	1984	2 751 000	1 264 700	4 015 700
	1985 ^(p)	3 281 700	1 346 500	4 628 200
	1986 ^(e)	3 840 700	1 406 900	5 247 600
Industrie des pâtes et papiers (271)	1975	174 695	96 899	271 594
	1980	331 443	189 986	521 429
	1981	453 478	227 493	680 980
	1982	445 874	238 565	684 439
	1983	372 302	232 783	605 085
	1984	424 234	255 052	679 286
	1985 ^(p)	627 689	274 428	902 117
	1986 ^(e)	1 085 237	315 289	1 400 526
Importance de l'industrie des pâtes et papiers par rapport à l'industrie manufacturière totale	1975	12,7%	16,9%	13,9%
	1980	15,1%	18,5%	16,2%
	1981	20,0%	20,6%	20,2%
	1982	20,6%	21,9%	21,1%
	1983	17,8%	20,2%	18,7%
	1984	15,4%	20,2%	16,9%
	1985 ^(p)	19,1%	20,4%	19,5%
	1986 ^(e)	28,3%	22,4%	26,7%

(p) Données provisoires (e) Données estimées Source: Investissements privés et publics au Québec

Taux de rentabilité* (Usines de pâtes et papiers)

	Québec (%)	Ontario (%)	Colombie- Britannique (%)	Canada (%)
1980	11,1	12,4	6,6	10,6
1981	6,4	19,1	1,2	9,3
1982	2,4	8,6	(10,8)	(0,1)
1983	1,6	2,1	(8,3)	(0,5)
1984	3,6	5,9	1,6	3,3 ^(e)
Moyenne	4,6	10,4	(2,0)	4,5

* Ce taux est obtenu en divisant le bénéfice net par les revenus totaux

(e) Estimation

Taux du fonds de roulement* (Usines de pâtes et papiers)

	Québec (%)	Ontario (%)	Colombie- Britannique (%)	Canada (%)
1980	2,3	1,9	2,1	2,2
1981	2,1	1,9	1,6	1,9
1982	2,0	2,0	1,1	1,7
1983	1,7	2,0	0,7	1,4
1984	1,7	2,0	1,5	1,7 ^(e)
Moyenne	1,9	1,9	1,3	1,7

* Le taux du fonds de roulement est obtenu en divisant l'actif à court terme par le passif à court terme.

(e) Estimation

Taux de rendement financier* (Usines de pâtes et papiers)

	Québec (%)	Ontario (%)	Colombie- Britannique (%)	Canada (%)
1980	25,2	29,8	20,9	24,0
1981	19,4	25,6	10,9	19,4
1982	16,4	12,7	2,0	12,5
1983	15,2	12,8	9,3	11,9
1984	18,0	15,0	13,1	13,7 ^(e)
Moyenne	18,4	18,3	10,5	16,1

* Ce taux est obtenu en divisant le bénéfice brut par les ventes de produits

(e) Estimation

Ratio de structure financière* (Usines de pâtes et papiers)

	Québec Dette: équité	Ontario Dette: équité	Colombie- Britannique Dette: équité	Canada Dette: équité
1980	28:72	27:73	40:60	27:73
1981	43:57	25:75	44:56	38:62
1982	40:60	31:69	49:51	43:57
1983	32:68	33:67	67:33	41:59
1984	34:66	31:69	44:56	37:63 ^(e)
Moyenne	37:63	29:71	47:53	38:62

* Ce ratio est la proportion entre les dettes à long terme et l'équité.

(e) Estimation

Note: les données financières des quatre derniers tableaux sont réparties par province en fonction des sièges sociaux des entreprises.

Source: Statistique Canada, tirage à part du catalogue 61-207

8 L'industrie des pâtes et papiers

8.4 Les expéditions

Destination des expéditions québécoises de pâtes et papiers En 1984

	Québec		Autres provinces		États-Unis		Autres pays		Total	
	'000 t	%	'000 t	%	'000 t	%	'000 t	%	'000 t	%
Papier journal	244	5,9	337	8,2	3 085	75,2	438	10,7	4 104	100
Pâtes commerciales	314	28,7	213	19,5	413	37,8	153	14,0	1 093	100
Autres papiers et cartons	628	26,8	877	37,5	759	32,4	77	3,3	2 341	100
Total	1 186	15,7	1 427	18,9	4 257	56,5	668	8,9	7 538*	100

* Incluant les pâtes expédiées et retransformées au Québec (314 000 tm)

Destination des expéditions québécoises de pâtes et papiers En 1985

	Québec		Autres provinces		États-Unis		Autres pays		Total	
	'000 t	%	'000 t	%	'000 t	%	'000 t	%	'000 t	%
Papier journal	231	5,8	320	8,0	3 062	76,8	373	9,4	3 986	100
Pâtes commerciales	306	29,0	210	19,9	380	36,1	158	15,0	1 054	100
Autres papiers et cartons	649	26,4	911	37,1	822	33,4	76	3,1	2 458	100
Total	1 186	15,8	1 441	19,2	4 264	56,9	607	8,1	7 498*	100

* Incluant les pâtes expédiées et retransformées au Québec (314 000 tm)

Source: Association des industries forestières du Québec (A.I.F.Q.)

Importance des exportations

	1980	1981	1982	1983	1984	1985
Exportations de pâtes et papiers ('000 000 \$)	2 392	2 785	2 645	2 529	3 086	3 162
Exportations totales du Québec ('000 000 \$)	14 886	15 065	14 400	14 961	17 373	18 628
Importance relative des pâtes et papiers (%)	16,1	18,5	18,4	16,9	17,8	17,0

Source: Bureau de la statistique du Québec (B.S.Q.)

Part du marché américain détenue par le papier journal québécois

	1975	1980	1981	1982	1983	1984	1985
Expéditions québécoises ('000 t)	2 544	2 825	3 010	2 832	2 989	3 085	3 062
Consommation américaine ('000 t)	8 325	10 088	10 164	10 108	10 589	11 431	11 587
Importance des expéditions québécoises par rapport à la consommation américaine (%)	30,6	28,0	29,6	28,0	28,2	27,0	26,4

Sources: Association des industries forestières du Québec (A.I.F.Q.)

Association canadienne des producteurs de pâtes et papiers (A.C.P.P.P.)

Le papier journal dans le monde

	1984					1985				
	Production	%	Importations	Exportations	Consommation apparente	Production	%	Importations	Exportations	Consommation apparente
Québec	4 021	14,7	—	3 475	280	3 984	14,3	—	3 435	275
Autres provinces	4 994	18,3	—	4 490	770	5 004	17,9	—	4 523	755
États-Unis	5 030	18,4	6 800	260	11 570	4 924	17,7	7 000	279	11 675
Scandinavie	3 875	14,2	—	3 127	748	3 982	14,3	—	3 309	673
Marché commun	1 837	6,7	3 257	292	4 082	1 919	6,9	3 307	348	4 878
Autres pays de l'Europe de l'Ouest	430	1,6	61	147	344	472	1,7	81	184	369
URSS	1 400	5,1	7	350	1 057	1 575	5,6	6	370	1 211
Autres pays de l'Europe de l'Est	396	1,4	231	52	575	2 017	7,2	244	435	1 826
Amérique latine	695	2,5	621	135	1 181	858	3,0	553	135	1 276
Asie, Afrique et Océanie	4 666	17,1	1 742	416	5 992	4 728	17,0	1 909	394	6 243
Total — Monde	27 344	100	12 719	12 744	27 319	27 888	100	13 094	13 042	27 940

Source: Association des industries forestières du Québec (A.I.F.Q.)

9 Le secteur forestier dans l'économie québécoise

9.1 Les indicateurs économiques

Indicateurs économiques du secteur forestier

	Emplois totaux (en nombre)			Traitements et salaires totaux ('000 \$)			Valeurs des livraisons et autres recettes ('000 \$)			Valeur ajoutée à l'activité totale ('000 \$)		
	1982	1983	1984	1982	1983	1984	1982	1983	1984	1982	1983	1984
A. Exploitation forestière	8 994	9 881	10 729	204 828	230 564	243 245	777 350	850 412	937 232	317 817	356 771	47 101
B. Industrie du bois (groupe 25)	23 593	27 367	28 603	393 536	493 796	551 038	1 566 327	2 135 840	2 474 496	641 826	886 814	1 045 422
C. Industrie du papier, activités connexes (groupe 27)	43 144	40 829	41 107	1 107 687	1 156 073	1 228 781	5 393 093	5 433 706	6 192 731	2 176 011	2 080 101	2 570 317
D. Activité manufacturière totale	482 337	474 820	484 883	9 915 886	10 378 168	11 178 303	54 293 105	56 648 879	61 537 263	19 520 069	21 465 289	24 507 163
E. Activité économique totale	2 585 000	2 642 000	2 722 000	50 091 000	52 282 000	55 706 000	n.d.	n.d.	n.d.	84 009 000	90 432 000	97 631 000
Industrie du bois / activité manufacturière totale (B./D) *	4,9%	5,8%	5,9%	4,0%	4,8%	4,9%	0,0%	3,8%	4,0%	3,3%	4,1%	4,3%
Industrie du papier, activités connexes / activité manufacturière économique totale (C/D) *	8,9%	8,6%	8,5%	11,2%	11,1%	11,0%	9,9%	9,6%	10,1%	11,1%	9,7%	10,5%
Secteur forestier / activité économique totale (A + B + C)/E) *	2,9%	3,0%	3,0%	3,4%	3,6%	3,6%	n.d.	n.d.	n.d.	3,7%	3,7%	3,8%
Activité manufacturière totale / activité économique totale (D/E) *	18,7%	18,0%	17,8%	19,8%	19,9%	20,1%	n.d.	n.d.	n.d.	23,7%	23,2%	25,1%

* Rapport entre les items mentionnés

n.d. données non disponibles

Source: Statistique Canada (31-203)

Exportations québécoises de produits forestiers

	Valeur des exportations ('000 \$)			
	1982	1983	1984	1985
Bois brut	8 331	16 352	16 580	16 580
Produits des autres industries du bois	680 184	870 603	921 543	919 695
Industrie des pâtes et papiers	2 645 066	2 529 379	3 086 449	3 162 478
Produits de l'industrie de la transformation du papier	21 769	30 891	44 275	47 743
Papiers et bois de rebut	17 627	14 636	21 831	26 189
Total des exportations québécoises de produits forestiers	3 372 977	3 461 861	4 090 678	4 172 685

Source: Bureau de la statistique du Québec (B.S.Q.).

Produits forestiers exportés par les principaux ports de Québec en 1985-1986 (tm)

Produits	Ports									
	Montréal (Pv)		Québec (Pv)		Trois-Rivières (Pv)		Baie-Comeau (Pv + Fd)		Matane (Fd)	
	1985	1986	1985	1986	1985	1986	1985	1986	1985	1986
Billes de bois	24 803	37 929	4 761 Pr	—	—	—	—	—	—	—
Bois d'oeuvre	101 289	108 538	53 578	1 543	298	68	20 776	33 368	1 241	—
Bois de copeaux	—	—	—	—	—	—	13 317	—	3 360	17 302
Placages et contre-plaqués	20 567	20 866	—	—	1 050	—	—	—	—	—
Autres produits du bois *	3 992	4 343	—	—	—	—	—	—	—	—
Pâte à papier	97 236	136 497	338	2 337	—	—	—	—	—	—
Papier journal	18 521	35 857	90 465	93 228	50 932	87 467	126 144	141 485	—	—
Autres papiers et cartons	30 640	51 219	1 645	—	14 008	20 945	—	—	—	—
Total	297 048	395 249	146 026 (150 787)	97 108	66 288	108 480	160 237	174 853	4 601	17 302

*(n.d.a.) non dénommés ailleurs

(Pv) Ports provinciaux

(Pr) Ports privés

(Fd) Ports fédéraux

Sources: Port de Montréal, Port de Québec, Port de Trois-Rivières et Transport Canada

9 Le secteur forestier dans l'économie québécoise

9.1 Les indicateurs économiques (suite)

Produits forestiers exportés par les principaux ports du Québec en 1985-1986 (tm) (suite)

Produits	Ports									
	Gros Cacouna (Fd)		Carleton (Fd)		Chandler (Fd)		Pointe-au-Pic (Fd)		Port-Alfred (Pr)	
	1985	1986	1985	1986	1985	1986	1985	1986	1985	1986
Billes de bois	—	543	—	—	—	—	—	—	—	—
Bois d'oeuvre	23 855	105 441	16 872	23 525	—	—	—	—	—	—
Bois de copeaux	—	—	—	—	—	—	—	—	—	—
Placages et contre-plaques	—	—	—	—	—	—	—	—	—	—
Autres produits du bois*	—	—	—	—	—	—	—	—	—	—
Pâte à papier	—	—	—	—	—	—	—	—	—	—
Papier journal	5 826	32 372	—	—	53 752	43 054	—	10 578	100 567	149 115
Autres papiers et cartons	—	—	—	—	—	—	—	—	—	—
Total	29 681	138 356	16 872	23 525	53 752	43 054	—	10 578	100 567	149 115

*(n.d.a.) non dénommés ailleurs

9 Le secteur forestier dans l'économie québécoise

9.2 Les dépenses et revenus du secteur forêts du M.E.R.

Dépenses brutes du secteur forêts du M.E.R. ('000 \$)

Programme-élément ¹	1980-1981	1981-1982	1982-1983	1983-1984	1984-1985	1985-1986 ^(e)
1. Connaissance de la forêt	5 942	6 724	7 151	7 378	7 371	8 394
1. Recherche	2 600	2 813	2 826	3 032	3 124	3 175
2. Inventaire de base	3 342	3 911	4 325	4 346	4 247	5 129
2. Amélioration de la forêt	33 145	40 074	51 500	67 581	90 397	104 844
1. Aménagement des forêts publiques	19 178	24 532	31 846	46 205	69 647	79 603
2. Aménagement des forêts privées	13 967	15 542	19 654	21 376	20 750	25 241
3. Protection de la forêt	17 142	23 347	29 258	38 154	30 792	34 277
1. Prév. et lutte contre les incendies	10 296	13 092	13 512	18 964	10 943	10 042
2. Prév. et lutte contre les insectes	4 360	7 421	12 958	16 969	17 510	21 883
3. Éducation en conservation	2 486	2 834	2 788	2 221	2 339	2 352
4. Utilisation de la forêt	37 259	43 063	43 157	38 303	33 000	30 025
1. Planification	8 078	8 258	11 991	9 349	8 650	9 316
2. Contrôle	7 970	9 127	8 974	8 965	9 217	9 315
3. Voirie	21 211	25 678	22 192	19 989	15 133	11 394
5. Gestion interne et soutien²	10 173	12 190	12 315	13 770	14 384	23 283
6. Financement forestier	2 368	3 520	3 499	3 224	3 417	3 703
7. Développement de l'industrie forestière	19 310	48 001	19 101	26 539	49 118	34 982
Total secteur forêts du M.E.R.	125 339	176 919	165 981	194 949	228 479	239 508
Mission économique	2 018 410	2 213 286	2 414 176	2 728 059	2 982 148	3 243 703
Secteur forêts / Mission économique	6,2%	8,0%	6,9%	7,1%	7,7%	7,4%

(e) Estimation

(1) Les données historiques sont réparties selon la structure budgétaire (1985-1986)

(2) Quote-part du secteur forêts dans les dépenses totales de gestion interne et de soutien du Ministère (estimé).

9 Le secteur forestier dans l'économie québécoise

9.2 Les dépenses et revenus du secteur forêts du M.E.R. (suite)

Revenus du secteur forêts du M.E.R. ('000 \$)

	1980-1981	1981-1982	1982-1983	1983-1984	1984-1985	1985-1986 ^(e)
Droits sur coupes autorisées						
• Territoires affermés	10 026	22 385	10 269	13 888	20 739	19 086
• Forêts domaniales	10 186	12 599	11 583	12 961	18 437	18 896
• Autres tenures	2 428	1 981	429	416	1 207	1 583
Droits sur surplus de coupes						
• Territoires affermés	*	16	—	5	7	—
• Forêts domaniales	*	34	13	4	11	33
• Autres tenures	*	106	-38	32	—	-25
Permis de mesureur de bois	5	4	3	-3	3	3
Permis d'exportation	6	11	10	—	5	1
Vente de bois	187	128	187	279	189	53
Location d'avions-citernes	622	1 243	799	2 337	—	—
Location de territoires affermés	1 296	2 432	3 185	1 860	2 284	1 982
Location d'érablières	23	30	34	31	29	30
Services de prévention des incendies	1 138	1 718	1 511	357	3	2
Extinction des feux de forêts	491	538	538	104	—	2
Serv. de prév. et lutte contre les incendies	486	1 117	622	1 493	1 404	1 556
Service de mesurage du bois	49	49	39	17	26	38
Construction de chemins forestiers	162	-1	—	—	1	—
Inventaires et aménagements forestiers	810	1 033	907	1 260	1 231	1 216
Intérêts sur le paiement des droits	753	1 399	1 302	1 573	1 531	683
Amendes et confiscations	-453	999	236	204	286	419
Total	28 215	47 831	31 629	36 818	47 393	45 558

* Inclus dans les droits sur coupes autorisées

(e) Estimation

Facteurs de conversion

1 corde de bois = 85 pieds cubes solides = 2,40 mètres cubes
 1 cunit = 100 pieds cubes solides = 2,831 mètres cubes
 1 000 pieds mesure de planche (pmp) = 2,36 mètres cubes (valeur nette)
 1 mètre cube = 432,7 pmp = 35,5 pieds cubes = 0,353 cunit
 1 tonne métrique = 1 000 kilogrammes = 1,102 tonnes courtes = 2 205 livres
 1 kilomètre carré = 0,386 mille carré

Indices des prix de vente dans l'industrie forestière

Années	Sciage résineux (Québec) Indices	Placages et contre-plaqués (Canada) Indices	Papiers et produits connexes (Canada) Indices
1982	96,1	91,8	103,5
1983	118,5	101,5	100,1
1984	113,4	97,1	111,5
1985	117,5	100,5	112,9
1986	126,9	116,4	117,5

Source: Statistique Canada (62-011)

En 1987, 33 incendies découverts au Témiscamingue

En 1987, un nombre de 33 incendies forestiers ont été découverts au niveau du Témiscamingue. De ce nombre, 13 ont été provoqués par la foudre, 11 par la récréation, 4 par les résidents, 3 par les opérations forestières et 2 par les incendiaires. La superficie incendiée est de 46.9 hectares et les coûts d'extinction de \$63,436.

Parmi ces feux quelques-uns retiennent notre attention soit à cause de leur superficie ou encore à cause des sommes investies pour les éteindre. Mentionnons entre autres un incendie dans le secteur de La Force, allumé par un résident et qui a détruit une superficie de 16.7 hectares; un autre provoqué par un excursionniste au Lac Beauchêne sur une superficie de 13.6 hectares et un troisième de 6.6 hectares, au Lac des Loups, suite à la chute d'un avion. Au niveau des sommes d'argent, le feu du Lac des Loups a été le plus coûteux à \$16,565 suivi par un incendie provoqué par la foudre dans le secteur du Lac Watson, \$12,840 et finalement le feu du Lac Beauchêne à \$9,558.

En Abitibi - Témiscamingue...

Dans la région de l'Abitibi - Témiscamingue, 148 incendies forestiers ont pris naissance en 1987. Environ 12% de ces feux est la responsabilité de la foudre. Le reste est attribuable à l'être humain. En voici la répartition.

Les travailleurs sont les principaux responsables avec un bilan de 35 incendies. Dans cette catégorie, on retrouve les ouvriers de différents domaines: forestier, minier et travaux publics affectés à tous genres de travaux: exploitation, opération, construction, entretien. Suivent dans l'ordre, résident rural 26, insouciant 21, foudre 18, pêcheur 10, excursionniste 10, cultivateur 6...

Pour ce qui est de la source d'ignition, les articles de fumeur et les allumettes prennent la première position avec

pas moins de 35 débuts d'incendie. Puis on retrouve le brûlage de l'herbe 22, la foudre 18, le brûlage d'abattis 10, feu de camp 9, brûlage de dépôt 8, étincelles de locomotive 8...

Selon la Société de conservation du Nord-Ouest, avec un bilan de 148 incendies forestiers combattus en Abitibi - Témiscamingue en 1987, la présente saison de protection s'inscrit comme étant l'une des moins actives au cours des dix dernières années. Autant au niveau du nombre de feux, des superficies ou encore des coûts d'extinction, les chiffres sont nettement en dessous des moyennes enregistrées auparavant. Même si le beau temps a choyé notre région, les dommages causés par le feu ont été minimes.

Les 148 feux de forêt découverts en Abitibi - Témiscamingue ont détruit une superficie de 298 hectares et occasionné des frais de lutte de l'ordre de \$365,000. Même s'il est difficile de faire des comparaisons, mentionnons que l'an dernier, 170 incendies brûlaient quelque 145,000 hectares et demandaient des déboursés de \$2,400,000. On vient donc de connaître coup sur coup, la saison la plus éprouvante et celle qui a amené le moins de problèmes.

Plusieurs facteurs peuvent expliquer le fait qu'en 1987 les statistiques sont demeurées au beau fixe. Premièrement au niveau des frais d'extinction et des superficies. Les feux causés par la foudre sont ceux qui, règle générale, occasionnent les déboursés les plus élevés. Souvent situés dans des endroits

isolés et dans des forêts de conifères où le potentiel est élevé, on doit utiliser des hélicoptères et des avions-citernes pour soutenir le travail des équipes au sol. Par le fait même, on augmente beaucoup les frais de combat. En 1987, aucun feu de foudre n'a été détecté dans la section nord de la région. L'élément naturel a plutôt frappé le secteur sud où les forêts de feuillus sont moins vulnérables au feu.

En deuxième lieu on retrouve le facteur humain qui influence le nombre de sinistres. À ce chapitre, quelques éléments ont fait que la saison qui s'achève est plus que positive. Un printemps hâtif en avril avec des pluies régulières en mai ont activé la verdure et diminué l'impact du brûlage de l'herbe. En 1987, la perte de contrôle de ces feux a provoqué 22 débuts d'incendie, ce qui est peu par rapport aux 112 enregistrés en 1983.

En juillet, août et septembre, bien que le soleil fut au rendez-vous, des pluies fréquentes en soirée ont aidé à garder un bon taux d'humidité en forêt. À cela, il faut ajouter une plus grande implication de la part des gens de la région au niveau des mesures préventives à observer lorsque l'on utilise le feu en forêt. On note au cours de la dernière saison 10 incendies causés par des pêcheurs, 10 par des excursionnistes, 4 par des cueilleurs et deux par des chasseurs. Seulement au tableau, 21 feux causés par de l'insouciance reliée au brûlage de l'herbe sèche le printemps.

Une saison qui prouve que les résidents de l'Abitibi - Témiscamingue sont de plus en plus sensibilisés à la valeur réelle de la forêt. La diminution des actes de négligence et d'insouciance en est une preuve.



Gouvernement du Québec
**Ministère de l'Énergie
et des Ressources**